

FUNDARGERÐ

SKJALALYKILL	VERKHEITI	
7852-002-FUN-024-V01	Svæðisskipulag Suðurland 2022 - 2042	
DAGS. / TÍMI FUNDAR	VERKKAUPI	
28.03.2023	SASS	
NR. FUNDAR	FUNDAREFNI	
24	<ol style="list-style-type: none">Viðbrögð við athugasemdumFerlið framundanNæsti fundur	
FUNDARGERÐ	FUNDARBOÐARI	FUNDARSTAÐUR
SM 30.03.2023	SASS	Hvoll Hvolsvöllur
FUNDARMENN	FYRIRTÆKI	
Arnar Freyr Ólafsson, Rúnar Guðmundsson	Árborg	
Árni Eiríksson	Flóahreppur	
Nanna Jónsdóttir, Ísleifur Jónsson	Ásahreppur	
Helgi Kjartansson, Guðrún S. Magnúsdóttir	Bláskógabyggð	
Sigurður U. Sigurðsson, Gerður Stefánsdóttir	Skeiða- og Gnúpverjahreppi	
Smári B. Kolbeinsson	Grímsnes- og Grafningshr.	
Halldóra Hjörleifsdóttir	Hrunamannahreppur	
Jóhannes Gissurarson, Elín Heiða Valsdóttir	Skaftárhreppur	
Anton Kári Halldórsson	Rangárþing eystra	
Ingvar Pétur Guðbjörnsson, Jón G. Valgeirsson, Gunnar Aron Ólason	Rangárþing ytra	
Vigfús Þór Hróbjartsson	UTU	
Gísli Gíslason, Sigmar Metúsalemsson, Hrafnhildur Brynjólfsdóttir	Verkfræðistofan EFLA	
Dreifing	Fyrirtæki	
Bjarni Guðmundsson	SASS	
Fundarskjöl	Næsti fundur	
Vinnuskjöl: Samantekt umsagna og tillögur að viðbrögðum við þeim	Apríl 2023	

Dagskrá og efni fundar

Engar athugasemdir hafa borist við fundargerð 23. fundar og telst hún samþykkt.

1. Farið yfir viðbrögð við athugasemdum

Farið var yfir skjal þar sem umsagnir og athugasemdir eru flokkaðar og tillögur um viðbrögð nefndarinnar við þeim. Skjalið var uppfært í aðeins einfaldari mynd og er hluti af þessari fundargerð.

2. Ferlið framundan

Þegar nefndin hefur samþykkt viðbrögð við umsögnum og þegar skipulagsgögnin hafa verið uppfærð til samræmis við þá niðurstöðu verður tillagan send sveitarfélögum til samþykktar.

Þegar samþykkt sveitarfélaganna liggur fyrir mun tillagan vera send Skipulagsstofnun til yfirferðar áður en hún verður auglýst.

Gert er ráð fyrir að tillagan verði auglýst í ágúst/september.

3. Næsti fundur

Næsti fundur verður fjarfundur sem haldinn verður seinni hluta aprílmánaðar. Á fundinum verður farið yfir uppfærð skipulagsgögn sem fara í framhaldinu til sveitarstjórna til samþykktar.

NR.	AÐILAR	EFNISATRÍÐI	SVÖR SVÆÐISSKIPULAGSNEFNDAR
A	1.1 Almennt		
A-S	<p>Samantekt almennra athugasemda</p> <p>Skipulagsstofnun, Náttúrufræðistofnun, Ferðafélag Íslands, Landvernd, SAMÚT, Landvarðafélag Íslands, Ferðaklúbburinn 4x4, Anna Dóra Sæþórsdóttir, Guðmundur Ögmundsson, ÓFEIG, Sigurður Erlingsson</p> <p>Aðrar almennar athugasemdir eru hér fyrir neðan.</p>	<p>Það er áberandi að markmið tillögunnar og útfærsla stangast á. Markmið lýsa vernd og umhyggju fyrir verðmætum Suðurlálandisins en tillagan felur í sér áform um mikla mannvirkjagerð sem mun valda breytingum á eðli og náttúru hálandisins. Aukið álag verður á náttúruna, víðerni munu skerðast og mikil uppbygging verður í lítt röskuðu landslagi hálandisins. Ekki er tekið tillit til þolmarka svæðisins en einn tilgangur stefnumörkunarinnar skv. k.1.3. er að gera það. Þó er margt í stefnunni jákvætt og felur í sér áherslu um sjálfbæra nýtingu og virðingu fyrir náttúrugæðum og sérstöðu svæðisins (<i>ymsir</i>).</p> <p>Bent er á að við stefnumótun fyrir miðhálandið er mikilvægt að horfa á það sem eina heild í stað þess að taka Suðurlálandi sérstaklega fyrir (<i>Skipulagsstofnun, Náttúrufræðistofnun, Ferðafélag Íslands, Landvernd, SAMÚT, Landvarðafélag Íslands, Ferðaklúbburinn 4x4, Anna Dóra Sæþórsdóttir, Guðmundur Ögmundsson</i>).</p> <p>Huga þarf að því hvort svæðisskipulagið verði sett fram með stafrænum hætti þar sem breyting á verndarheildum og mannvirkjasvæðum kallar á breytingu á svæðisskipulaginu. Eins er mikilvægt að skýra hvaða þýðingu kort og skýringarmyndir hafa í tillögunni en þær lýsa ekki aðeins núverandi stöðu heldur einnig stefnu svæðisskipulagsins (<i>Skipulagsstofnun</i>).</p> <p>Ábendingar komu um að kynning vinnslutillögu væri ekki í samræmi við skipulagslög (<i>ÓFEIG, Sigurður Erlingsson, Landvernd</i>)</p> <p>Ýmsar ábendingar um efni laga, reglugerða og stefnuskjala sem gæta þarf samræmis við eða geta komið að gagni, auk almennra ábendinga um orðalag (<i>ymsir</i>).</p>	<p>Athugasemdir eru gerðar um mikla mannvirkjagerð snúa aðallega að aukinni uppbyggingu vegakerfisins og í ferðaþjónustu. Brugðist er við þessum athugasemdum með því að fækka stofnvegum frá vinnslutillögu og bæta inn umfjöllun um tengivegi. Áhersla á bæta vegi og að við þær endurbætur verði miðað við mikla aðlögun að landi og umferðarhraða miðað við aðstæður. Stefnt er að því að stofnvegir verði að jafnaði með slitlagi. Stefna um áfangastaði hefur verið yfirfarin, hálandismiðstöðvum fækkað og sett verður stefna um umhverfi og yfirbragð ferðaþjónustusvæða. Nánari umfjöllun er síðar í þessu skjali.</p> <p>Að mörgu leyti má taka undir að betra sé að setja stefnu fyrir allt hálandið en að taka Suðurlálandi sérstaklega fyrir. Það er enda gert í landsskipulagsstefnu. Það var mat sveitarfélaganna í upphafi þessarar vinnu að það væru hagsmunir þeirra að setja fram sameiginlega stefnu um byggðapróun og þá þætti landnotkunar sem þörf er talin á að samræma vegna sameiginlegra hagsmuna þeirra, í samræmi við skipulagslög. Búast má við að ef unnið verðir svæðisskipulag fyrir allt Miðhálandið þá verði svæðisskipulag Suðurlálandis innlegg inn í þá vinnu. Þýðing korta og skýringarmynda í tillögunni verður yfirfarin. Margar skýringarmyndir og kort eru til að skýra stefnuna. Gögnin, þar á meðal landslagsheildir, verndarheildir og mannvirkjasvæði verða sett fram í kortasjá og er reiknað með því í framfylgd svæðisskipulagsins að miðla kortasjánni á vef SASS.</p> <p>Yfirlit er gefið yfir kynningu á vinnslutillögu svæðisskipulags í svari við ábendingu A.11. Það er mat svæðisskipulagsnefndar að kynning vinnslutillögu hafi verið í samræmi við skipulagslög.</p>

			Tillagan verður yfirfarin í samræmi við þær ábendingar sem borist hafa.
A.1	Umhverfistofnun	Í greinargerð í kaflanum Umhyggja fyrir auðlindum er fjallað um greiningu á verndarheildum, verndarsvæðum (þar með talið friðlýstum svæðum), vatni, og kyrrlátum svæðum. Umhverfisstofnun hvetur nefndina að skoða hvort liðirnir Orka og Auðlind ferðaþjónustunnar eigi jafnvel frekar við í kafla 5, þar sem fjallað er um ábyrga nýtingu. Umhverfisstofnun telur þar af leiðandi vel við hæfi að kafla 4 nefnist Umhyggja fyrir náttúrunni.	Uppsetning svæðisskipulagsins miðar að því að í kafla 4 er fjallað um auðlindir en í kafla 5 um nýtingu þeirra. Reynt er eftir fremsta megni að fylgja þessari línu. Ábendingin leiðir ekki til breytinga.
A.2	Náttúrufraeðistofnun	Hugmyndir um verndun lykilsvæða með hátt verndargildi eru jákvæðar og tryggja þarf að slíkt sé framkvæmd þannig að árangri verndunar sé náð. En mörg svæði með hátt verndargildi eru þar sem stefnt er að aukinni uppbyggingu og meiri þjónustu fyrir ferðafólk og þar þarf að sýna mikla aðgát til að verndargildi svæðanna sé ekki ógnað. Tryggja þarf að gott eftirlit sé með þölmörkum viðkvæmrar náttúru fyrir auknu álagi. Það er lykilatriði. Margt annað í stefnunni er jákvætt og felur í sér áherslur um sjálfbæra nýtingu og virðingu fyrir náttúrugæðum og sérstöðu svæðisins.	Tekið er undir að sýna þurfi aðgát við alla uppbyggingu til að verndargildi svæða sé ekki ógnað. Tekið er undir það í kafla 3.2.1. þar sem segir í stefnuhluta hans „Öll uppbygging og allar framkvæmdir við þjónustustaði skulu taka mið af náttúrunni á hverjum stað; náttúruvá, lífríki, jarðmyndunum, minjum og landslagi.“ 2 í k. 4.5. um auðlindir ferðaþjónustunnar er sett stefna um að auðlindum ferðaþjónustunnar sé viðhaldið til framtíðar og ein leiðin að því er að fylgjast með álagi á ferðamannastaði, þar á meðal á náttúru og minjar.
A.3	Forsætisráðuneytið	Á bls. 11 er fjallað um þjóðlendur. Þar þarf að uppfæra textann. Ráðuneytið veitir leyfi fyrir nýtingu á vatns- og jarðhitaréttindum og vindorku innan þjóðlendna skv. 2. mgr. 3. gr. laga nr. 58/1998. Öll önnur nýting á landi og landsréttindum í þjóðlendum er háð leyfi hlutaðeigandi sveitarstjórnar, þó þannig að sé nýtingin til lengri tíma en eins árs, þarf jafnframt samþykki ráðuneytisins skv. 3. mgr. 3. gr. sömu laga. Samþykki ráðuneytisins þarf til að nýta námur og önnur jarðefni innan þjóðlenda óháð tímalengd.	Verður uppfært
A.4	Forsætisráðuneytið	Á bls. 24 er fjallað um úthlutun leyfa til nýtingar í þjóðlendum. Þar þarf að uppfæra textann. Forsætisráðuneytið veitir leyfi fyrir nýtingu á vatns- og jarðhitaréttindum og vindorku innan þjóðlendna skv. 2. mgr. 3. gr. laga nr. 58/1998. Öll önnur nýting á landi og landsréttindum í þjóðlendum er háð leyfi hlutaðeigandi sveitarstjórnar, þó þannig að sé nýtingin til lengri tíma en eins árs, þarf jafnframt samþykki ráðuneytisins skv. 3. mgr. 3. gr. sömu laga. Samþykki ráðuneytisins þarf til að nýta námur og önnur jarðefni innan þjóðlenda óháð tímalengd.	Verður uppfært.
A.5	Forsætisráðuneytið	Í setningunni "Afréttarhafar eiga rétt á að stofnaðar séu lóðir undir slíka skála og að gert sé grunnsamkomulag um þá" á bls. 24-25, veitir ráðuneytið fyrir sér hvort þar ætti að segja "Afréttarhafar eiga rétt á að afmarkaðar séu lóðir undir slíka skála og þær stofnaðar í fasteignaskrá og að gert sé grunnsamkomulag um þá. Grunnsamkomulagið er samkomulag við ráðuneytið sem felur í sér staðfestingu á eignarráðum yfir viðkomandi afréttarskála"	Verður uppfært.
A.6	Landsnet	Í umhverfismati skipulagsins er vísað í Kerfisáætlun 2020-2029 en í skipulagstillögunni er vísað í Kerfisáætlun 2021-2030. Landsnet vill í því sambandi benda á að Kerfisáætlun Landsnets3 er nú gefin út annað hvert ár. Mikilvægt er að stefnumörkun í skipulagi taki mið af Kerfisáætlun Landsnets hverju sinni.	Verður uppfært

A.7	Heilbrigðiseftirlit Suðurlands	Heilbrigðiseftirlitið bendir á samþykka „Viðbragðsáætlun um bæta loftgæði utandyra“ frá 2020 og samþykkt um vatnsvernd á Suðurlandi nr. 326/2022 sem eru á heimasíðu HSL. Þá hefur fyrsta Vatnaáætlun fyrir Ísland verið samþykkt þar sem fjallað er um vatnsaflsvirkjanir sem á fullt erindi inn í svæðisskipulag fyrir Suðurhálandið. Vatnaáætlunin er á vatn.is.	Farið verður yfir hvort ástæða sé til að vísa í þessar áætlanir í svæðisskipulaginu.
A.8	Reykjavíkurborg	Það vantar umfjöllun í þessa áætlun um bætt aðgengi hreyfihamlaðra að ferðamannastöðum. Allt of algengt er að hreyfihamlaðir geti ekki heimsótt náttúruperlur vegna þess að aðgengi er slæmt og oft þarf ekki að gera miklar breytingar til að opna svæðin fyrir hreyfihömluðum.	Umfjöllun um þetta verður bætt í svæðisskipulagið í samræmi við stefnu um samþykki fyrir nýtingu lands og landsréttinda í þjóðlendum frá Forsætisráðuneytinu en í umfjöllun um útivist er sett stefna um að mikilvægt sé að sjónarmið um aðgengi fyrir alla skuli höfð til hliðsjónar við uppbyggingu. Það er einnig í samræmi við þingsáætlun um stefnumarkandi landsáætlun um uppbyggingu innviða til vernda náttúru og menningarsögulegum minjum 2018-2029 nr. 27/148. Þá liggur fyrir stefna um aðgengi að svæðum innan Vatnajökuls-þjóðgarðs í stjórnunar og verndaráætlun þjóðgarðsins .
A.9	Markaðsstofa Suðurlands	Á bls 68 og 69 er Sass titlað sem „samtök sveitarfélaga á Suðurlandi (SASS)“ en ætti að vera „Samtök sunnlenskra sveitarfélaga (Sass)“	Verður lagfært.
A.10	ÓFEIG	Í umsögninni beina samtökin því til Skipulagsstofnunar að leggja mat á það hvort sú tillaga sem liggur fyrir uppfylli 3.mgr.23. gr. og 21. Gr [skipulagslaga] sem vísað er nánar til í umsögninni.	Krefst ekki viðbragða.
A.11	ÓFEIG Sigurður Erlingsson Landvernd	Samtökin telja auglýsingu um svæðisskipulagstillöguna sem var m.a. birt á vefsíðu sveitarfélagsins Rangárþings eystra þann 16. janúar ekki uppfylla lágmarksskilyrði laga um kynningu og skýrleika um hvaða gögn séu kynnt til athugasemda. Sigurður Erlingsson bætir við að tillagan hafi komið á vef Skipulagsstofnunar föstudaginn 3 febrúar og að veittur hafi verið frestur til 12. febrúar sem sé of stuttur frestur og geri almenningi verulega erfitt með að koma að þessu skipulagi eins og Árórsarsamningurinn gerir kröfu um. Þá hafi of stutt verið á milli kynningarfundar 8. febrúar og 12. febrúar. Landvernd bætir við að tillagan sé nefnd vinnslutillaga. Það er hugtak sem er notað í vaxandi mæli. Stjórnsýsluleg staða vinnslutillögu er óljós og ekki kemur fram hvort og hvernig athugasemdum verður svarað. Samtök eins og Landvernd leggja mikla vinnu í að skoða og greina vinnslutillögur. Það er mikilvægt að ábendingar fái efnislega umfjöllun og verði svarað með skiljanlegum hætti.	Svæðisskipulagsnefnd kynnti vinnslutillögu svæðisskipulags á eftirfarandi hátt: Þann 13. janúar var tillaga að svæðisskipulagi á vinnslustigi kynnt á heimasíðu Samtaka sunnlenskra sveitarfélaga með frétt þar sem vísað var til viðeigandi lagagreina sem kynningin byggir á. Vísað var á greinargerð til kynningar ásamt umhverfisskýrslu sem mætti finna á vef SASS og að tillögunni fylgdi greinargerð um landslagsgreiningu fyrir Suðurhálandi sem væri fylgirit svæðisskipulagsins. Þann 13. janúar var sendur póstur á fjölda hagaðila og óskað eftir ábendingum. Tillagan var auglýst í Morgunblaðinu 14. janúar. Þann 8. febrúar var opinn kynningarfundur á Hótel Selfossi. Þá fundaði stjórn svæðisskipulagsnefndar með Skipulagsstofnun þann 2. febrúar og kynnti tillöguna. Þar að auki ákváðu nokkur af þeim sveitarfélögum sem að tillögunni standa að birta frétt á vefsíðum sínum um kynningu tillögunnar. Þetta á t.a.m. við um frétt á vef Rangárþings eystra þann 16. janúar sem ÓFEIG vísa í. Þess utan birti Skipulagsstofnun frétt um kynningu tillögunnar á vefsíðu sinni 3. febrúar og endurvarpaði á facebook síðu sína. Frestur til athugasemda var til 12. febrúar en var framlengdur til 19. febrúar og komu þær upplýsingar fram á ofangreindum kynningarfundum, á heimasíðu SASS og í frétt Skipulagsstofnunar. Það er mat svæðisskipulagsnefndar að tillagan hafi verið kynnt í samræmi við 23. gr. skipulagslaga og 12. og 14. gr. laga um umhverfismat

			<p>áætla og framkvæmda eins og fram kom í auglýsingu á vef SASS og í Morgunblaðinu.</p> <p>Kynning vinnslutillögu er í samræmi við 23 gr. skipulagslaga þar sem segir:</p> <p>„Áður en tillaga að svæðisskipulagi er tekin til formlegrar afgreiðslu í svæðisskipulagsnefnd skal tillagan, forsendur hennar og umhverfismat, ef við á, kynnt fyrir almenningi á almennum fundi eða á annan fullnægjandi hátt. Skal kynningin auglýst með áberandi hætti.“</p> <p>Ábendingar við vinnslutillögu fá efnislega umfjöllun í svæðisskipulagsnefnd með samantekt umsagna.</p>
S	1.2 Samgöngur		
S-S	<p>Samantekt athugasemda um samgöngur Vatnajökulsþjóðgarður, Eyjafjarðarsveit, Ferðafélag Íslands, Landvernd, SAMÚT, Ágústa Ágústsdóttir, Guðmundur Ögmundsson, Birgitta M. Braun, Náttúruverndarsamtök Íslands, Eldvötn, Landvarðafélag Íslands, Ferðaklúbburinn 4x4, Freyr Þórisson, Anna Dóra Sæþórsdóttir, Michael Bishop, Þorvarður Ingi Þorbjörnsson, Sigurður Erlingsson og fleiri</p> <p>Aðrar athugasemdir hér fyrir neðan.</p>	<p>Ákvörðun um uppbyggingu vega með bundnu slitlagi og brúuðum ám yfir Kjöl og Sprengisand, og á fleiri vegum, sem eru opnir í 5-6 mánuði á ári og með hámarks-hraða 70-90 km/klst, mun fela í sér breytingar á eðli, upplifun og ásýnd hálendisins alls. Uppbyggðir malbikaðir vegir munu leiða af sér aukid álag á náttúru og innviði t.d. umhverfis Eldgjá og í Nýjadal. (<i>Vatnajökulsþjóðgarður, Ferðafélag Íslands, Landvernd, SAMÚT, Ágústa Ágústsdóttir, Guðmundur Ögmundsson, Birgitta M. Braun, Náttúruverndarsamtök Íslands, Eldvötn, Landvarðafélag Íslands, Ferðaklúbburinn 4x4, Freyr Þórisson, Anna Dóra Sæþórsdóttir, Michael Bishop, Sigurður Erlingsson og fleiri</i>).</p> <p>Áform um uppbyggingu stofnvega er í mótsögn við yfirlýstan vilja til að viðhalda þeirri sérstöðu hálendisins að vera ósnortið sem lýst er á bls. 35 í yfirmarkmiði í kafla um Umhyggju fyrir auðlindum (Náttúruverndarsamtök Íslands) og stefnu um að vernda landið í stefnu í k. 3.1.2. (<i>Freyr Þórisson</i>).</p> <p>Uppbygging vega setur aukna kröfu á uppbyggingu áningarstaða og þá mun hálendið tapa sérstöðu sinni (<i>Freyr Þórisson</i>).</p> <p>Rétt er að kanna hvort ná má markmiðum stefnunnar með öðrum leiðum sem krefjast minna inngrips t.d. vegabótum á núverandi vegum, án slitlags og brúargerðar (<i>Vatnajökulsþjóðgarður</i>). Stutt er við lítillega bættan veg yfir Kjöl sem haldið er í góðu ökuhæfu ástandi yfir sumartímann (<i>Ferðafélag Íslands</i>). Óbreytt vegakerfi með einföldum lagfæringum er einfaldasta og besta leiðin til að vernda náttúru hálendisins og þá eiginleika sem þar er að finna. Torfærir vegir eru t.d. auðlind fyrir ferðapjónustuna og verja hálendið fyrir fjöldaferðamennsku (<i>Anna Dóra Sæþórsdóttir</i>).</p> <p>Nauðsynlegt er að ræða breyttar forsendur um eðli samgangna á Suðurhálendi í stærra samhengi áður en þær eru festar í sessi í svæðisskipulagi því breytingin er líkleg til að hafa mikil áhrif út fyrir Suðurhálendið (<i>Nátt.st., Vatnajökulsþjóðgarður, Landvernd, Landvarðafélag Íslands,)</i></p> <p>Stefna svæðisskipulags er ekki í samræmi við landsskipulagsstefnu um að Sprengisandsleið vestan Kvíslaveitna verði stofnvegur, að Sprengisandsleið austan Kvíslaveitna verði landsvegur, sex landsvegir verði stofnvegir og þrír vegir sem ekki er getið í landsskipulagsstefnu verði landsvegir. Færa þarf rök fyrir þessum</p>	<p>Athugasemdir um mikla mannvirkjagerð snúa aðallega að aukinni uppbyggingu vegakerfisins, áformum um uppbyggða vegi með bundnu slitlagi, brúuðum ám, fjölgun stofnvega og landsvega og hámarkshraða 70-90. Brugðist er við þessum athugasemdum með því að:</p> <ul style="list-style-type: none"> - Leggja skýrar fram að áhersla nefndarinnar er vegabætur á svæði þar sem vegir eru oft lélegir. - Uppfæra skilgreiningu stofnvega með tilliti til hraða og að hönnunarhraði taki mið af því að hægt sé að tryggja góða aðlögun að landslagi. Þannig verði endurbætur á vegum með minna inngripi. Til framtíðar verði stofnvegir að jafnaði lagðir slitlagi. - Færa hluta stofnvega í flokk tengivega. Stofnvegir verða í samræmi við landsskipulagsstefnu. - Lögð verður áhersla á öryggishlutverk Fjallabaksleiðar nyrðri, austan Landmannalauga þar sem ekki gert ráð fyrir slitlagi þó vegurinn sé stofnvegur. <p>Undirstrikuð verður stefna samgönguáætlunar um að leitast skuli við að halda lengur opnum stofnvegum og tengivegum um hálendi að vinsælum ferðamannastöðum með fyrirvara um ástand vegar, nánasta umhverfi og náttúruvernd. Þá skuli viðhald stofnvega á hálendi og endurbætur á þeim beinast að því að auka öryggi og koma í veg fyrir akstur utan vega, í samræmi við áherslur samgönguáætlunar.</p> <p>Gerð verður grein fyrir því hvernig stefna um samgöngur í svæðisskipulagi samrýmist landsskipulagsstefnu og ef ósamræmi er þar á milli, þá verða færð rök fyrir því ósamræmi og hvernig breytingarnar vinna með meginmarkmiðum um miðhálendi Íslands í Landsskipulagsstefnu þar sem segir „Viðhaldið verði sérkennum og náttúrugæðum miðhálendisins með áherslu á verndun víðerna hálendisins, landslagsheilda, mikilvægra vistgerða og gróðurlenda og verðmætra menningarminja“.</p> <p>Fjallað verður um samræmi milli stefnu svæðisskipulags um vegi og þriðju útgáfu stjórnunar- og verndaráætlunar. Eins verður fjallað um</p>

frávikum (Skp.st.). Vegagerð og önnur uppbygging sem lögð er til í vinnslutillögunni vinnur þvert gegn meginmarkmiðum um miðhálandi Íslands í Landsskipulagsstefnu þar sem segir „Viðhaldið verði sérkennum og náttúrugæðum miðhálandisins með áherslu á verndun víðerna hálandisins, landslagsheilda, mikilvægra vistgerða og gróðurlenda og verðmætra menningarminja“ (Anna Dóra Sæþórsdóttir). Bent er á að rétt sé að kanna til fulls hvort markmiðum stefnu um innviði megi ná með öðrum leiðum sem krefjast minna inngrips t.a.m. með vegabótum á núverandi vegum án slitlags og brúargerðar (Vatnajökulsþjóðgarður).

Stefna um að hlutar Fjallabaksleiðar nyrðri og Sprengisandsleiðar sem eru innan Vatnajökulsþjóðgarðs verði stofnvegir er ekki í samræmi við 3. útgáfu stjórnunar og verndaráætlunar, en skv. 1. mgr. 13 .gr. laga um Vatnajökulsþjóðgarð eru sveitarstjórnir bundnar af efni áætlunarinnar. Breytingin getur ekki raungerst nema að samhliða sé gerð breyting á stjórnunar- og verndaráætlun Vatnajökulsþjóðgarðs (Vatnajökulsþjóðgarður, Þorvarður Ingi Þorbjörnsson, Sigurður Erlingsson)).

Stefna um uppbyggingu vega skv. vinnslutillögunni er í andstöðu við óskir ferðaþjónustunnar skv. könnunum sem gerðar hafa verið t.t. vill innan við fimmtungur að Kjalvegur og Sprengisandsleið verði uppbyggð, og innan við 12% að Kjalvegur og Sprengisandsleið verði brúuð, svo dæmi séu tekin (Anna Dóra Sæþórsdóttir).

Í landsskipulagsstefnu er gert ráð fyrir að skipulags- og samgönguyfirvöld vinnu nánari stefnumörkun um vegakerfi miðhálandisins og rétt væri að biða niðurstöðu þeirrar vinnu áður en skipulag sveitarfélaga mótar stefnu um þá þætti (Vatnajökulsþjóðgarður).

Bent er á mikilvægi þess að fjalla um námur í svæðisskipulagi en hún gerir ráð fyrir talsverðum framkvæmdum sem krefjast efnistöku sem getur valdið neikvæðum áhrifum á verndarsvæði (UST). Setja þarf skýr skilyrði um efnistöku á hálandinu og frágangi náma eftir að efnistöku lýkur (Nátt.st.).

Svæðisskipulagsnefnd er hvött til að móta stefnu um hlutverk vega m.t.t. öryggisleiða fyrir íbúa á milli landssvæða og sem mikilvægri samgönguæð fyrir atvinnurekendur komi til hamfara í samræmi við áherslur landsskipulagsstefnu um að við endurskoðun hennar verði horft til mögulegs öryggishlutverks vega á miðhálandinu sem hjáleiðar vegna náttúruvár (Skp.st.). Bent er á að gott er að eiga þann möguleika að ein leið sé fær yfir hálandið ef hringvegurinn lokast t.d. vegna náttúruhamfara (Eyjafjarðarsveit).

Bent er á að stofnvegir skv. vegalögum þá eru stofnvegir um hálandi vegir sem eru mikilvægir fyrir flutninga og ferðaþjónustu (Freyr Þórisson, Ágústa Ágústsdóttir). Eyjafjarðarsveit tekur ekki undir stefnu svæðisskipulags um að útilokað verði að stofnvegir séu hannaðir fyrir vöruflutninga á milli landshluta. Því er beint til svæðisskipulagsnefndar að unnin verði þolmarkagreining á þeim svæðum sem liggja að Sprengisandsleið og Fjallabaksleið nyrðri og ítarlegra mat verði lagt á áhrif þeirra breytinga sem eru til umræðum (Vatnajökulsþjóðgarður, Michael Bishop).

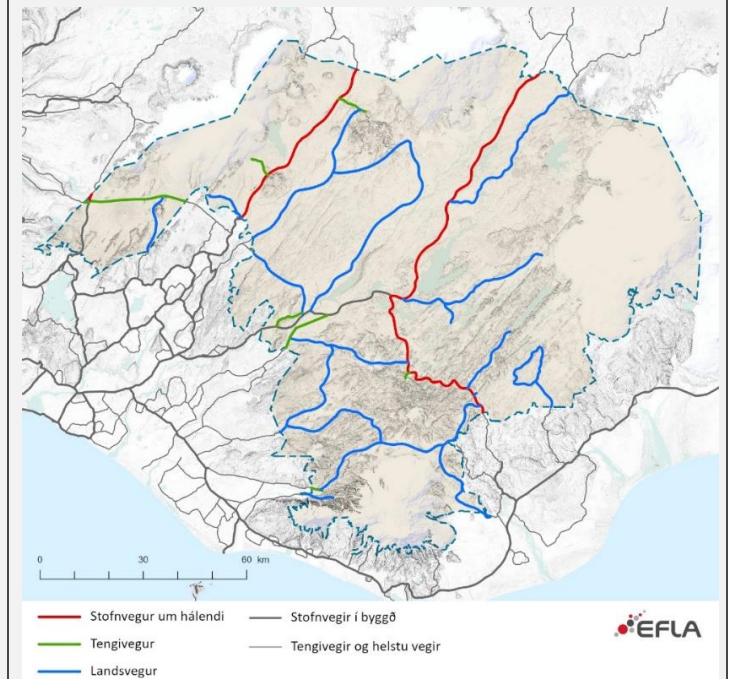
misræmi milli stjórnunar- og verndaráætlunar og landsskipulagsstefnu en þar eru Sprengisandsleið og Fjallabaksleið nyrðri stofnvegir.

Skipulags- og samgönguyfirvöld eru að vinna að nánari stefnumörkun um vegakerfi miðhálandisins í samræmi við samgönguáætlun.

Bætt verður inn í svæðisskipulagið umfjöllun um námur og leiðbeiningum um hvaða skilyrði efnistaka á hálandinu og frágangur náma þarf að uppfylla. Gagnlegar upplýsingar um þetta eru m.a. á namur.is

Stefna svæðisskipulagsins verður yfirfarin m.t.t. hlutverks vega sem öryggisleiða fyrir íbúa milli landssvæða og sem mikilvægri samgönguæð fyrir atvinnurekendur komi til hamfara, í samræmi við áherslur landsskipulagsstefnu. Miðað verður við að vegirnir gegni öryggishlutverki á opnunartíma sínum með fyrirvara um ástand þeirra.

Þolmarkagreining á þeim svæðum sem liggja að Sprengisandsleið og Fjallabaksleið nyrðri rúmast ekki innan þess ramma sem svæðisskipulagið hefur. Stefna svæðisskipulagsins var yfirfarin þannig að skýrt væri að gæta þyrfti að þolmörkum svæða við allar ákvarðanir. Áhrif þeirra breytinga sem svæðisskipulagið leggur til er metið í umhverfismatskýrslu.



S.1	Skipulagsstofnun	<p>Bent er á ósamræmi stefnu um gerð og gæði vega á Suðurlálandinu við Landsskipulagsstefnu.</p> <p>Þau frávík frá landsskipulagsstefnu sem vinnslutillaga svæðisskipulagsins gerir ráð fyrir varðandi samgöngur eru eftirfarandi:</p> <ul style="list-style-type: none"> - Sprengisandsleið vestan Kvíslaveitna verður stofnvegur (Ekki getið í landsskipulagsstefnu) - Núverandi Sprengisandsleið austan Kvíslaveitna verður landsvegur (Stofnvegur í landsskipulagsstefnu) - Sex landsvegir samkvæmt landsskipulagsstefnu eru skilgreindir sem stofnvegir - Þrír vegir sem ekki er getið í landsskipulagsstefnu eru skilgreindir sem landsvegir - Stofnvegir verði með bundnu slitlagi (ekki gert ráð fyrir klæðningu á vegum í landsskipulagsstefnu) <p>Skipulagsstofnun telur að gera þurfi greina fyrir þessum frávikum svæðisskipulagstillögu og færa rök fyrir þeim.</p>	<p>Eðlilegt er að Sprengisandsleið (stofnvegur) liggja um Kvíslaveitur og að núverandi leið verði landsvegur, sem er í samræmi við nýtt aðalskipulags Ásahrepps. Sprengisandsleið var byggð upp á sínum tíma í tengslum við Kvíslaveitur og er gert ráð fyrir að framtíðarleið liggja að mestu leyti um mannvirt umhverfi/svæði.</p> <p>Tekið er undir að stofnvegum verði ekki fjölgað en nokkrir vegir verði flokkaðir sem tengivegir, þar af eru 3 tengivegir nú þegar innan svæðisins (Landvegur, Skálpanesvegur og Stangarvegur).</p> <p>Sjá að öðru leyti umfjöllun í samantekt S-S.</p>
S.2	Eyjafjarðarsveit	<p>Ekki er tekið „undir að útilokað verði að stofnvegir yfir hálendið séu hannaðir fyrir vöruflutninga á milli landshluta.“</p>	<p>Vegir eru almennt hannaðir í samræmi við vegalög. Stofnvegir á hálendinu eru mikilvægir fyrir flutninga og ferðaþjónustu en það er ekki stefna sveitarfélaganna á Suðurlandi að umtalsverðir vöruflutningar milli landshluta færist yfir á stofnvegi á hálendinu. Stefna svæðisskipulagsins tekur mið af því.</p>
S.3	Ferðafélag Íslands	<p>Fí styður hugmyndir um lítillaga bættan veg yfir Kjöl sem haldið er í góðu ökuhæfu ástandi yfir sumartímann en lýsir sig algjörlega mótfallið hraðbraut þvert yfir hálendið.</p>	<p>Ekki er stefnt að hraðbraut yfir Kjöl.</p>
S.4	Náttúruverndarsamtök Íslands	<p>Áform um meginstofnvegi sem verði greiðfærir minnst 5-6 mánuði á ári, uppbyggingu Kaldadalsvegar, Sprengisandsleiðar og Fjallabaksleiðar nyðri upp úr landinu með klæðingu, brúuðum ám og lækjum er í mótsögn við yfirlýstun vilja til að viðhalda þeirri sérstöðu hálendisins að vera ósnortið sem lýst er á blaðsíðu 35 í yfirmarkmiði í kafla um Umhyggju fyrir auðlindum.</p>	<p>Sjá umfjöllun í samantekt S-S.</p>
S.5	Freyr Þórisson	<p>Kafli 3.1 Samgöngur, bls. 16 „Áhersla er á að öll vélknúin umferð sé á skilgreindum vegum og slóðum“</p> <p>1. Hér væri rétt að bæta við „að sumarlagi“ eða jafnvel frekar „þegar jörð er ekki frosin og snævi þakin“.</p> <p>2. Hvað er skilgreindur vegur eða slóð?</p>	<p>1. Í stefnu um samgöngur verður sett viðbót þar sem segir að umferð vélknúinna ökutækja sé aðeins heimil á vegum. Akstur sé þó heimill utan vega þar sem jörð er snævi þakin og frosin.</p> <p>Vatnajökulsþjóðgarður getur sett og hefur sett nánari ákvæði um akstur innan þjóðgarðsins þegar í stjórnunar- og verndaráætlun.</p> <p>2. Bætt verður inn í svæðisskipulagið umfjöllun um kortlagningu vega í náttúru Íslands, en þar eru vegir/slóðar skilgreindir.</p>
S.6	Freyr Þórisson	<p>Kafli 3.1.1 Samgöngur, bls. 16 „Svæðisskipulagið tekur einungis til meginvega á Suðurlálandinu, vega sem eru opnir almennri umferð yfir sumartímann“ En fyrr á sömu síðu, undir 3.1 kemur fram „Áhersla er á að öll vélknúin umferð sé á skilgreindum vegum og slóðum“. Hér er visst ósamræmi, hvort fjallar svæðisskipulagið eingöngu um meginvegi (hvað er meginvegur???) eða einnig alla minni slóða og fáfarnari leiðir ?</p>	<p>Skipulagið tekur til meginvega sem eru stofnvegir, tengivegir og landsvegir.</p>
S.7	Anna Dóra Sæþórsdóttir	<p>Hugmyndir um uppbyggingu vega í vinnslutillögunni er í andstöðu við óskir ferðaþjónustunnar en skv. könnun vildi einungis fimmtungur að byggja ætti upp Kjalveg og Sprengisandsleið og innan við 12% að Kjalvegur og Sprengisandsleið</p>	<p>Þakkað fyrir ábendingu.</p>

		ætti að vera brúuð, svo dæmi séu tekin. Ástand vega í dag væri gott tæki til að takmarka aðgang og komi í veg fyrir of mikinn ágang ferðamanna. Michael Bishop bætir við upplýsingum um rannsóknir sem sýna viðhorf gagnvart aðgengi að hálendinu, vegabótum, auknum gistimöguleikum, uppbyggðum vegum og hálendisþjóðgarði. Þar á meðal rannsóknir sem sýna að skiptar skoðanir eru um uppbyggingu vega en flestir vilja lagfæra þá vegi sem eru og brúa stærstu vatnsföll.	
S.8	Michael Bishop	Þá þurfi að skýra hvaða vegir eru „megin stofnvegir“ með tilliti til stefnumiðsins :“Unnið verði að því að gera megin stofnvegi um Suðurhálendið greiðfæra minnst 5-6 mánuði á ári þannig að auðvelt sé að ferðast um þá. Bendir á að lengri opnunartími vega muni auka aðgengi að svæðum sem eru mjög viðkvæm. Stýra þurfi aðgengi til að koma í veg fyrir skemmdir á viðkvæmri náttúru.	Stefnumiðið á við um alla stofnvegi. Verður lagfært. Við ákvarðanir um opnunartíma vega þarf að taka mið af ástandi svæða s.s. hvort svæði liggur undir skemmdum, hvort lífríki er í hættu, hvort viðkvæmar jarðmyndanir eru í hættu og tilvik neyðar- og hættuástands vegna t.d. náttúruhamfara, stórslysa, eða óvæntra veðurviðburða. Texti í svæðisskipulagi verður yfirfarinn miðað við að þessi sjónarmið séu skýr. Þá er þjóðgarðsverði Vatnajökulsþjóðgarðs heimilt skv. lögum að loka hluta þjóðgarðsins tímabundið af þessum ástæðum.
S.9	Þorvarður Ingi Þorbjörnsson	Skv. mynd 2, flokkun vega á hálendinu þá er búið að þurrka út fleta vegslóða.	Ekki er ætlunin að sýna vegslóða á hálendinu á korti 2.
V	Víðerni		
V-S	Samantekt athugasemda um víðerni Skipulagsstofnun, Umhverfisstofnun, ÓFEIG, Anna Dóra Sæþórsdóttir, Eldvötn, Landvernd. Aðrar athugasemdir hér fyrir neðan.	Kortlagningu skv. viðmiðum um víðerni sem vinna á skv. Landsskipulagsstefnu er ekki lokið. Í skipulagstillögu er vísað til viðmiða sem unnin voru fyrir Skipulagsstofnun og Umhverfisstofnun af Rannsóknarsetri Háskóla Íslands á Höfn árið 2017. Frávik eru frá þeim viðmiðum sem eru í þeirri skýrslu og gera þarf grein fyrir þeim í svæðisskipulagstillögu og færa rök fyrir þeirri aðferðarfræði sem stuðst er við (Skipulagsstofnun). Frávikin eru þessi: <ul style="list-style-type: none"> - Skerðing um 3 km: <ul style="list-style-type: none"> o Stíflur (ekki tilgreint í skýrslu rannsóknarseturs) o Miðlunarlón (5 km í skýrslu rannsóknarseturs) o Hálendismiðstöðvar og skálasvæði (ekki tilgreint í skýrslu rannsóknarseturs) o Lítt uppbyggðir vegir (ekki tilgreint í skýrslu rannsóknarseturs) - Skerðing um 5 km: <ul style="list-style-type: none"> o Jaðarmiðstöðvar (ekki tilgreint í skýrslu rannsóknarseturs) o Háspennulínur stærri en 220 kV (ekki tilgreint í skýrslu rannsóknarseturs) o Stöðvarhús og tengivirkir (ekki tilgreint í skýrslu rannsóknarseturs) - Skerðing um 10 km: (ekki tilgreint í skýrslu rannsóknarseturs) <ul style="list-style-type: none"> o Vindmyllur 100 m eða hærrí. <p>Vernd víðerna er sameiginlegt hagsmunamál sveitarfélaganna. Því telur Skipulagsstofnun æskilegt að svæðisskipulagsnefnd móti samræmda stefnu varðandi verndarákvæði fyrir víðerni svo sem varðandi það að hverju þurfi helst að gæta við mannvirkjagerð, umferð eða uppgræðslu og gefi þannig skýra leiðsögn fyrir nánari útfærslu ákvæðanna í aðalskipulagi (Skipulagsstofnun).</p>	Í ljósi ábendinga um víðerni hefur kortlagning víðerna í skipulagstillögu og í landslagsgreiningu verið uppfærð og verður stuðst við þessa aðferðafræði/kortlagningu sem Rannsóknarsetur Háskóla Íslands á Hornafirði vann árið 2021 fyrir Rammaáætlun og er aðgengileg hér . Greiningin byggir á vinnu sem Rannsóknarsetrið vann áður fyrir Umhverfisstofnun og Skipulagsstofnun 2017. Í skýrslunni frá 2021 er aðgengileg umfjöllun um aðferðarfræðina 2017 og 2021 og samburður á þeim. Í forsendum/umhverfismatskýrslu verður gerð grein fyrir hvaða áhrif það hefur á tillöguna að breyta um viðmið fyrir víðerni. Stefna um víðerni, verndarákvæði, að hverju þarf að huga við mannvirkjagerð, umferð eða uppgræðslu verður yfirfarin til að gefa skýrari leiðsögn fyrir nánari útfærslu ákvæðanna í aðalskipulagi. Tilvísanir í náttúruverndarlög verða uppfærð í samræmi við síðari breytingar. „Óbygggt víðerni: Svæði í óbyggðum sem er að jafnaði a.m.k. 25 km að stærð eða þannig að hægt sé að njóta þar einveru og náttúrunnar án truflunar af mannvirkjum eða umferð vélknúinna farartækja og að jafnaði í a.m.k. 5 km fjarlægð frá mannvirkjum og öðrum tæknilegum ummerkjum, svo sem raflinum, orku-verum, miðlunarlönnum og uppbyggðum vegum.“

		<p>Uppfæra þarf skilgreiningu á óbyggðum víðernum á bls. 46 í greinargerð og á bls. 15 í umhverfismatskýrslu í samræmi við breytingar á lögum um náttúruvernd (Skipulagsstofnun, Umhverfisstofnun, ÓFEIG, Anna Dóra Sæþórsdóttir).</p> <p>Tillagan gerir ráð fyrir skerðingum á óbyggðum víðernum og því er mikilvægt að tillagan fjalli einnig um leiðir til endurheimtar þeirra (Umhverfisstofnun).</p> <p>Kortlagning víðerna byggir ekki á náttúruvendarlögum og gagnrýnt er að byggt sé á skilgreiningum úr fylgiriti svæðisskipulagsins um Landslagsheildir sem unnin er af Eflu. Bent er á að fyrir liggur kortlagning á víðernum t.d. tengt verkefnum rammaáætlunar, vinnslutillögu fyrir Skipulagsstofnun og Umhverfisstofnun frá 2019 og kortlagningu frá 2022 sem unnin var með alþjóðlega viðurkenndri aðferðarfræði (Landvernd, ÓFEIG, Landvarðafélag Íslands, Ferðaklúbburinn 4x4 og Anna Dóra Sæþórsdóttir). Forsendur fyrir víðernamati svæðisskipulagstillögunnar eru allar frá því fyrir lagabreytingu á náttúruvendarlögum í febrúar 2021 en samkvæmt henni skal kortlagning byggja á alþjóðlega viðurkenndri aðferðarfræði og kveðið er á um kortlagningu skuli lokið fyrir 1. júní 2023 (ÓFEIG).</p> <p>Stefna um skerðingu víðerna samræmist ekki náttúruvendarlögum eða landskipulagstefnu og taka þarf stefnuna til endurskoðunar m.t.t. þessa (Eldvötn, Landvernd).</p>	<p>Í tillögunni verður gefið yfirlit yfir áhrif tillögunnar á víðerni og umfjöllun um leiðir til endurheimtar ef við á. Ein slík leið gæti verið að setja loftlínur í jörð.</p>
V.1.	Skipulagsstofnun Freyr Þórisson	<p>Skoða ætti hvort og þá hve mikið vindmyllur undir 100 m hæð komi til með að skerða víðerni.</p>	<p>Í svæðisskipulagstillögu verður miðað við kortlagningu víðerna og viðmið skv. kortlagningu Háskólasetursins á Höfn 2021 sem unnin var fyrir rammaáætlun. Engin viðmið eru í þeim gögnum um skerðingar vegna vindmylla og verður því miðað við 5 km fjarlægð í samræmi við náttúruvendarlög.</p>
V.2.	Sigurður Greipsson	<p>Bent er á að Sandvatn sem er nyrst a Haukdalsheiði í Bláskógabyggð er í raun manngert uppistöðulón. Sandvatn var verulega stækkað vegna landgræðslu-aðgerða. Auk þess að stífla útfall Sandvatns þá var affallsskurður grafinn úr Sandvatni til að veita vatninu í Sandá sem rennur síðan í Hvíta. Eftir að stíflurnar voru reistar við Sandvatn þá rennur ekkert jökulvatn í Ásbrandsá eða Tungufljót. Það er því alls ekki rétt að merkja umhverfi Sandvatns á kortum sem óraskað eða ósnortin víðerni.</p>	<p>Kortlagning víðerna er fengin úr kortlagningu sem Rannsóknarsetur Háskóla Íslands á Hornafirði vann árið 2021 fyrir Rammaáætlun og er aðgengileg hér. Þar er skerðing vegna vatna miðuð við að það séu uppistöðulón tengd virkjanaframkvæmdum.</p>
RF	1.3 Dreifikerfi raforku og fjarskipta		
RF-1	Landvernd	<p>Athygli vekur að í kafla um helsta ásteytingarsteinna um nýtingu hálendisins, orkuöflun og -flutning, skuli eitt af markmiðunum ekki vera að takmarka áhrif þeirra á náttúruna. Enn verra er að opnað skuli vera fyrir möguleikann á frekari orkuuppbyggingu á Hálendinu þrátt fyrir að yfirlýst markmið sem fram koma á bls. 12-14 í greinargerð sé að vernda náttúru- og menningarminjar, þar með talið landslag og víðerni sem og óbyggðaupplifun.</p>	<p>Umfjöllun um orkuöflun og flutning verður yfirfarin og bætt í stefnuna að markmiðið sé að takmarka áhrif mannvirkja tengdra þeim á náttúruna.</p>
RF-2	Freyr Þórisson	<p>Í kaflanum segir „Öruggt fjarskiptasamband skal vera á öllu Suðrhálendinu“ og „Tryggja skal farsímasamband á öllum helstu áfangastöðum ferðafólks og áfangastöðum“. Hvort á það að vera?</p>	<p>Bæði er gott. Stefnt er að öruggu fjarskiptasambandi á öllu Suðrhálendinu en mest um vert er að tryggt farsímasamband sé á öllum helstu áfangastöðum ferðafólks og áfangastöðum.</p>

FE	1.4 Ferðapjónusta		
F-S	<p>Samantekt athugasemda um ferðapjónustu</p> <p>Skipulagsstofnun, Vatnajökulsþjóðgarður, Ferðafélag Íslands, Anna Dóra Sæþórsdóttir, Landvernd, Freyr Þórisson, Markaðsstofa Suðurlands, Náttúrufræðistofnun</p> <p>Aðrar ábendingar eru hér fyrir neðan.</p>	<p>Í tillögu er breyting á flokkun jaðarmiðstöðva, hálendismiðstöðva, skálasvæða og fjallaselja frá Landsskipulagsstefnu. Gera þarf grein fyrir þessum frávikum og færa rök fyrir þeim (Skipulagsstofnun).</p> <p>Bent er á að Sprengisandsleið mun liggja vestan við Kvíslaveitur og því mun hálendismiðstöð í Nýjadal ekki vera við meginleið (Skipulagsstofnun, Vatnajökulsþjóðgarður). Bent er á að skv. Landsskipulagsstefnu skulu Háumýrar byggjast upp sem hálendismiðstöð (Vatnajökulsþjóðgarður)</p> <p>Svæðisskipulagsnefnd er hvött til að móta samræmda stefnu um umhverfi og yfirbragð ferðapjónustusvæða til nánari útfærslu við gerð aðal- og deiliskipulags. Slík stefna ætti m.a. að taka til umfangs og yfirbragðs mannvirkja og ásyndar svæða. Við slíka stefnumótun gæti verið gagnlegt að hafa í huga þann fjölda sem áformað er að hægt verði að taka á móti á hverjum stað og þann markhóp sem hverjum flokk þjónustusvæða er ætlað að höfða til. Enn fremur þarf að hafa í huga þolmörk svæða sbr. það sem kemur fram á bls. 12 að tilgangur Svæðisskipulagsins sé m.a. að marka stefnu um þolmörk einstakra svæða og brugðist verði við ef álag verður of mikið (sbr. bls. 51.) (Skipulagsstofnun).</p> <p>Hvatt er til þess að skýrð sé nánar stefna um að nýta jarðhita við þjónustustaði ferðamanna með hliðsjón af mögulegum áhrifum slíkra framkvæmda á umhverfið og um það hvernig neysluvatns er aflað, til nánari útfærslu í aðal- og deiliskipulagi (Skipulagsstofnun). Tilgreina mætti hámarksafl örvirkjana sbr. forsenduhefti bls. 44 (Skipulagsstofnun).</p> <p>Horfa þarf á samræmi á milli nýlegra og yfirstandandi breytinga á aðalskipulagi og deiliskipulagi og samræmi þeirra við svæðisskipulagstillögu t.d. fjallaskála á Skeiða- og Gnúpverjafrétti og skála á Hrunamanna og Holtamannafrétti (Skipulagsstofnun, Náttúrufræðistofnun).</p> <p>Ferðafélag Íslands fagnar þeirri þróun sem er í svæðisskipulaginu um staðsetningu jaðarmiðstöðva og hlutverk þeirra. Að Hrauneyjar og Hólaskógur séu færðir úr jaðarmiðstöð í hálendismiðstöð er rökrétt þegar jaðarmiðstöðvum er fjölgað. Galli þess að fjalla bara um hluta hálendisins kemur í ljós þegar heildarmyndina skortir og ekki er sýnt að Hveravellir og Laugafell eru hálendismiðstöðvar. Stjórn Landverndar styður uppbyggingu þjónustu á jaðarsvæðum s.k. jaðarmiðstöðvar á mynd 3 og í kafla 3.2.1.1. Sú stefna styður við atvinnuuppbyggingu í héraði og stendur vörð um gæði hálendisins.</p> <p>Um fjölda hálendismiðstöðva, skála og fjallaskála þarf að stíga varlega til jarðar (Ferðafélag Íslands). Lagst er alfarið gegn þeirri uppbyggingu innan hálendisins sem stefnt er að og þá sérstaklega uppbyggingu í Nýjadal sem er langt inni á víðernum hálendisins, auk þess að vera innan Vatnajökulsþjóðgarðs. Stórar miðstöðvar krefjast mannvirkja, mannafla og aðfanga sem auka álag og hafa neikvæð áhrif á allt nærliggjandi umhverfi (Landvernd). Til þessa hefur nær öll gisting á hálendinu verið skálagisting með eldunaraðstöðu með örfáum undan-</p>	<p>Í svæðisskipulagstillögu verður gerð grein fyrir frávikum frá landsskipulagsstefnu um flokkun jaðarmiðstöðva, hálendismiðstöðva, skálasvæða og fjallaselja og færð rök fyrir þeim.</p> <p>Umfjöllun í vinnslutillögu um fjallasel tekur mið af landsskipulagsstefnu að öðru leyti en að gerð er tillaga um að 4 fjallasel fari úr flokki fjallaselja í skálasvæði í samræmi við notkun þeirra í dag og 7 skálasvæði færast yfir í flokk fjallaselja. Umfjöllun verður yfirfarin fyrir auglýsingu.</p> <p>Flokkunin verður yfirfarin frá vinnslutillögu. Stefna um staðsetningu jaðarmiðstöðva verður óbreytt frá vinnslutillögu. Meðal annars verða gerðar eftirfarandi breytingar:</p> <ul style="list-style-type: none"> - Nýdalur verður færður í flokk skálasvæða, sem er í samræmi við landsskipulagsstefnu (er Hálendismiðstöð í vinnslutillögu). - Gljúfurleit verði áfram skálasvæði í stað þess að fara yfir í flokk fjallaselja - Skálasvæðið Emstrur verður Emstrur/Mosar <p>Tekið er undir með Skipulagsstofnun um að mótuð verði samræmd stefna um umhverfi og yfirbragð ferðapjónustusvæða til nánari útfærslu við gerð aðal- og deiliskipulags sem framfylgdarverkefni/leið til að vinna að stefnunni. Stefnumörkunin myndi t.d. taka til umfangs og yfirbragðs mannvirkja, ásyndar svæða og náttúruvár. Við slíka stefnumótun verður hafður í huga sá fjöldi sem áformað er að hægt verði að taka á móti á hverjum stað og sá markhópur sem hverjum flokk þjónustusvæða er ætlað að höfða til. Nánar verður skoðað hvers konar framkvæmdir eru heimilaðar sem nefndar eru minniháttar framkvæmdir. En fremur verða þolmörk svæða höfð í huga. Fellt verða út ákvæði um örvirkjanir og stefnumörkun um þær vísað á aðalskipulagsstig.</p> <p>Bætt verður við umfjöllun um ferðaleiðir þannig að ljóst sé að þær geti einnig verið nýttar fyrir almenningssamgöngur og hópferðir. Almennst verður stefna svæðisskipulagsins yfirfarin í ljósi ábendingar um að skorti á umfjöllun um almenningssamgöngur og leiðsagðar ferðir. Tekið er undir ábendingu um að stíga þarf varlega til jarðar í að hafa margfalt vegakerfi á hálendinu. Stefna um að „<i>Ferðamannaleiðir (gönguleiðir, reiðleiðir og reiðhjólaleiðir) verði eftir því sem kostur er aðskildar frá meginvegakerfi miðhálendisins</i>“ er í samræmi við Landsskipulagsstefnu. Stefna um aðskilnað leiða verður yfirfarin með það í huga.</p> <p>Vísað verður til þeirra stefnuskjala sem ábendingar bárust um, eins og við á.</p>

		<p>tekingum þar sem boðið er upp á gistingu á hótélum með veitingasölu. Í tillög- unni eru lagðar fram margar tillögur um færslu á milli flokka t.d. með færslu Nýjadals yfir í hálendismiðstöð, sem er í mótsögn við markmið vinnslutillögunnar um að halda í sérstöðu svæðisins „Sérstaða hálendisins er óbyggðaupplifun og hana þarf að varðveita um leið og gestum er boðið að njóta henna (bls. 20) (Anna Dóra Sæþórsdóttir). Með auknum fjölda ferðamanna sem sækir inn á hálendið til að upplifa þar óraskaða náttúru þarf að koma upp meiri innviðum til að taka á móti mannfjöldanum. Við það verður svæðið manngerðara en áður og þar með er gengið á gæði auðlindarinnar, þ.e. víðernin og þá lítt röskuðu náttúru sem þar er að finna [19] (Anna Dóra Sæþórsdóttir).</p> <p>Ómögulegt er að átta sig á stefnu um umfang fjallaselja því ekki er birtur listi yfir þau og vegna þess að sagt er að ný fjallasel kalli ekki á breytingu á svæðisskipu- lagi, heldur einungis umsagnir (Landvernd).</p> <p>Hvatt er til þess að skerpa á skilgreiningu skálasvæða og fjallaselja t.d. þar sem stærð húsa, umferð, og staðsetning getur haft áhrif á sýnileika og áhrif mannvirkja í umhverfinu (Ferðafélag Íslands). Í k. 3.2.1. um þjónustustaði ferðamanna segir að heimila megi minniháttar framkvæmdir eða mannvirki til að fylgja eftir stefnu um uppbyggingu innviða þjónustustaða. Við hvað er miðað til að skilgreina minniháttar? (Freyr Þórisson) Skýra þarf nánar stefnu um að nýta skuli jarðhita þar sem þess er kostur, í kafla um þjónustustaði ferðamanna (bls. 22).</p> <p>Vegna umfjöllunar um ferðaleiðir sætur undrun að ekki er minnst á almennings- samgöngu eða leiðsagðar leiðir á vinsæla staði á hálendinu (Landvernd).</p> <p>Lagst er gegn því að hafa margfalt vegakerfi á hálendinu með sérstökum reið-, ak- og hjólaleiðum (Landvernd).</p> <p>Bent er á stefnu í skiltamálum og merkingum frá Ferðamálastöfu, og handbók um gerð hjólaleiða og gönguleiða frá Markaðsstofu Suðurlands (Markaðsstofa Suðurlands).</p>	
FE.1	Umhverfisstofnun	Umhverfisstofnun bendir á mikilvægi þess að sveitarfélögin tryggji móttöku og réttu meðhöndlun úrgangs úr ferðasalernum og geri ráð fyrir slíkri aðstöðu fyrir ferðamenn.	Tekið er undir mikilvægi þess að móttaka og meðhöndlun úrgangs úr ferðasalernum þarf að vera í góðu lagi en ekki er talin ástæða til að setja um það stefnu í svæðisskipulagi. Í reglugerð um hollustuhætti segir að á tjald- og hjólhýsasvæðum eða í námunda við það skuli vera aðstaða til að tæma og hreinsa ferðasalerni. Rekstraraðili svæðisins skal veita upplýsingar um og vísa á aðstöðuna, en einnig er hægt að leita upplýsinga um staðsetningu slíkrar aðstöðu annars staðar, t.d. hjá upplýsingamiðstöðvum og á bensinstöðvum.
F.2	Náttúrufraeðistofnun	Mikilvægt er að skýr sýn sé að hversu þétt net ferðaleiða af öllum toga mismunandi svæði á Suðurlandinu þoli. Sumar leiðirnar eru áberandi í landslagi og breyta ásýnd svæða. Aðrar fela í sér mikla umferð fólks með hættu á raski. Tryggja þarf að samspil ólíkra ferðaleiða gangi upp án þess að óafturkræft rask verði á verðmætum náttúruminjum, víðernum og landslagi.	Stefnumörkun um ferðaleiðir verður yfirfarin með þessa ábendingu í huga. Þó er gert ráð fyrir að ferðaleiðir, einkum hjólandi, ríðandi og akandi, nýti núverandi vegslóða þannig að ekki komi til skerðingar á náttúruminjum og landslagi. Ferðaleiðir skerða ekki víðerni.
F.3	Markaðsstofa Suðurlands	Kafli 3.2.2.4. Hefur verið gerð stefna um áningarhólf fyrir hesta á reiðleiðum? Stærð, gerð, fjöldi, umsjá o.s.frv..	Dæmi um flokkun áningarstaða fyrir hesta má finna í stjórnunar og verndaráætlun Vatnajökulsþjóðgarðs þar sem skipt er í næturhólf,

			áningarhólf, skiptihólf/áningargerði og aðhald. Sjá https://www.vatnajokulsthjodgardur.is/static/files/Stjornsysla/SOGV/3.-utgafa-sogv-med-samth.-vidaukum-og-breytingum-juli-2022-hreint-skjal.pdf
F.4	Ferðafélag Íslands	Á bls. 24 er fjallað um Úthlutun leyfa til nýtingar í Þjóðlendum. Í stefnu Forsætisráðuneytis um samþykki fyrir nýtingu lands og landsréttinda í Þjóðlendum er fjallað um afréttarskála og segir að umráð slíkra skála er ekki háð leyfi sveitarfélaga og þar með ekki ráðuneytisins. Afréttarhafar eigi rétt á að stofnaðar séu lóðir undir slíka skála og að gert sé grunnsamkomulag um þá. Sveitarfélög á Suðurlandi hafa undanfarið verið að breyta aðalskipulagi sínu og gert deiliskipulög fyrir afréttarskálavæði innan sinna marka og fjölgað gisti-plássum um mörg hundruð prósent. Að mati FÍ er mikilvægt að skýra hvaða grunnsamkomulag gildi um þá, sbr. stefnu ráðuneytisins.	Umfjöllun um grunnsamkomulag milli lóðarhafa og ráðuneytis er utan stefnumótunar svæðisskipulagsins.
F.5	Landvernd	Stjórn Landverndar styður uppbyggingu þjónustu á jaðarsvæðum hálendisins, s.k. jaðarmiðstöðvar á mynd 3 og í kafla 3.2.1.1. Á þessum stöðum, sem allir eru fjölsóttir ferðamannastaðir, fer vel á því að byggja upp upplýsingaveitur, fræðslumiðstöðvar og þjónustu eins og verslun og veitingasölu sem og fjölbreytta gístiaðstöðu eins og hótél, tjaldsvæði og gistiheimili. Á þann hátt er enda best stutt við atvinnuuppbyggingu í héraði um leið og staðinn er vörður um gæði hálendisins	Leiðir ekki til breytinga
F.6	Landvernd	Á bls. 29 í greinargerðinni stendur um fjallasel að ekki sé birtur listi yfir þau og ný fjallasel kalli ekki á breytingu á svæðisskipulagi, heldur einungis umsagnir. Fyrir vikið er nær ómögulegt að átta sig á því hve umfangsmikil áform um uppbyggingu fjallaselja (sem síðar má breyta í skálasvæði) eru í raun fyrirhuguð. Deplar á korti benda til þess að uppbygging nýrra selja (skála) sé í þáttum og eru slík áform á vitorði margra. Skemmst er í þessu sambandi að minnast deiliskipulagsvinnu Hrunamannahrepps vegna stórtækra áforma um skálauppbyggingu, þar sem samanlagður fermetrafjöldi stækkunar var um 2000 m ² og fjöldi gistirýma var hækkaður um 198. Í svæðisskipulagstillögunni nú eru settar fram óljósar upplýsingar, sem er ámælisvert þar sem tilgangurinn er greinilega að forðast andmæli við skálabyggingum með tilheyrandi róti á stöðum sem í dag eru lítt raskaðir.	Allar upplýsingar um fjallasel sem gefnar eru á kortum eru í samræmi við fjallasel eins og þau eru gefin upp í landsskipulagsstefnu nema að því leyti sem gerð er grein fyrir í kafla 3.2.1.3 í tillögu. Þar er gerð tillaga að því að 4 fjallasel færast yfir í flokk skálasvæða en 7 skálasvæði færast yfir í flokk fjallaselja, frá því sem er í landsskipulagsstefnu. Umfram þetta eru engar tillögur að nýjum fjallaseljum. Þessi flokkun verður yfirfarin fyrir auglýsta tillögu.
F.7	Ferðaklúbburinn 4x4	Talað er á bls. 30 um "ferðaleiðir", sem eiga þá að vera fáfarnar ökuleiðir, hjóla-leiðir, reiðleiðir og gönguleiðir. Í töflu á bls. 73 heitir þetta "ferðamannaleiðir, þ.e. gönguleiðir, reiðleiðir og reiðhjólaleiðir aðskildar frá meginvegakerfi hálendisins". Þarna eru fáfarnar ökuleiðir ekki hafðar með. Það þarf að vera á hreinu að ferðaleiðir innihaldi fáfarnar ökuleiðir.	Ferðamannaleiðir í töflu 73 eiga við um gönguleiðir, reiðleiðir og reiðhjólaleiðir. Matsspurningin fjallar ekki um ökuleiðir. Í kafla á bls. 30 um ferðaleiðir kemur skýrt fram að gert er ráð fyrir ferðaleiðum fyrir akandi.
F.8	Ferðaklúbburinn 4x4	Við söknum þess að útivistarfólk og þar með talið útivistarfólk sem stundar útivist með aðstoð vélknúinna tækja er ekki tilgreint sérstaklega sem hópur njótenda á Þjóðlendum heldur virðist sem þessi stóri og mikilvægi hópur vera látinn falla undir ferðaðþjónustu. Hafa ber í huga að útivistarfólk telst til njótenda en	Í svæðisskipulaginu er sérstaklega fjallað um samgöngur í kafla 3.1 og fjallað er um sérstakar ferðaleiðir fyrir alla faramáta í kafla 3.2. Ekki er hægt að sjá annað en að þau sem nota vélknúin farartæki hafi augljósan sess í skipulaginu.

		farðabjónustan til notenda og mikill munur er þar á. Við förum fram á að við sem njótum þjóðlendna fái augljósan sess í skipulaginu.	
F.9	Ferðaklúbburinn 4x4	Við veltum fyrir okkur stöðu Setursins sem er flokkað sem fjallasel í þessum tillögum. Samkvæmt þessu geta stórir skálar eins og Setrið varla verið Fjallasel vegna þess að þangað liggja tiltölulega greiðir fjallvegir úr tveimur áttum.	Setrið er í samræmi við landsskipulagsstefnu flokkað sem fjallasel.
F.10	Ferðaklúbburinn 4x4	Stefna: „Til að taka vel á móti ferðafólki eru þróaðar ferðaleiðir til aksturs á Suðurhálandi. Leiðirnar bjóða upp á lengri og styttri ferðir og mæta þörfum þeirra sem vilja þægilega bílferð og þeirra sem kjósa að fara torleiði. „ „Meginleiðir yfir hásumarið – torleiði. Áhersla er lögð á sumaropnun þessara leiða. Megináfangastaðir eru skálasvæði og stöku fjallasel.“ Erfitt er að átta sig á því hvað þessi snúni texti þýðir í raun og það vekur upp spurningar: • Er auðvelt að túlka þetta sem að torleiði þurfi að vera að skála eða fjallaseli? • Má ekki vera akstur að áhugaverðum stað, hringleið um fjall eða náttúruyfyrirbrigði? • Er verið að koma í veg fyrir ferðir síðsumars og á haustin á torleiðum? Óheppilegt er að hafa svona þvælnar málgreinar í skipulagsskjölum.	Stefna um þróun ferðaleiða segir til um að í kjölfar svæðisskipulags verði þróaðar ferðaleiðir t.d. eins og við þekkjum sem Gullna hringinn eða gönguleiðina Laugavegin. Fyrirfram er ekkert sem segir til um að við þróun slíkra ferðaleiða þurfi torleiði að vera að skálum eða fjallaseljum. Ferðaleið getur vel verið að áhugaverðum stað, hringleið um fjall eða náttúruyfyrirbrigði. Ekki er verið að setja reglur um akstur síðsumars eða á haustin á torleiðum í þessari umfjöllun.
F.11	Þorvarður Ingi Þorbjörnsson	Undir liðnum "Ferðaleiðir" lítur svo út sem ekki séu neinar gamlar og hefðbundnar ferðaleiðir til. Þróa skal "allar" ferðaleiðir? Ég sé ekki minnst á verndun gamalla hefðbundinna ferðaleiða með því að merkja þær og hvetja ferðamenn til að fara þær.	Ferðaleiðir geta verið gamlar hefðbundnar ferðaleiðir og nýjar leiðir. Stefnan tekur ekki sérstaklega til gamalla hefðbundinna ferðaleiða en þróun þeirra getu einmitt leitt til þess að þær séu merktar og ferðamenn hvattir til að fara um þær.
F.12	Þorvarður Ingi Þorbjörnsson	Mér er ekki ljóst hvað er fjallaskáli og hvað er fjallasel.	Í svæðisskipulaginu eru skálasvæði og fjallasel skilgreind í samræmi við landsskipulagsstefnu. Ekki er sérstök skilgreining á fjallaskálum en samkvæmt almennri orðanotkun geta fjallaskálar verið á hvort heldur sem er skálasvæðum eða flokkast sem fjallasel.
F.13	Michael Bishop	Gagnrýnir að Laugarvatn sé flokkuð sem jaðarmiðstöð þar sem staðurinn hefur ekki mikilvægu hlutverki að gegna sem áfangastaður á leið á hálandið. Leggur fram tillögu um að Seljalandsfoss verði jaðarmiðstöð sem gátt inn í Þórsmörk. Hótel ættu ekki að vera hluti af skilgreiningu hálandismiðstöðvar því betur á við að gisting á hálandinu sé einföld, hagnýt og hagkvæm.	Jaðarmiðstöðvar eru utan skipulagssvæðis og er settar fram til skýringar í svæðisskipulagi. Stefnan miðar við að Hella sé jaðarmiðstöð og því ekki þörf fyrir miðstöð við Seljalandsfoss. Skilgreining jaðarmiðstöðva tekur mið af skilgreiningu í landsskipulagsstefnu og þar er miðað við að þar geti verið boðið upp á gistingu m.a. á hótelum.
VE	1.5 Verndun		
VE-S	Samantekt athugasemda um verndun Umhverfisstofnun, Náttúrufræðistofnun, Landsnet, Landvernd,	Fram komin stefna mun skerða víðerni á mannvirkjabeltum m.a. með uppbyggingu vega sem liggja m.a. um Friðlandið að Fjallabaki og Kerlingafjöll. Bent er á að þessi svæði eru vernduð vegna óbyggða og víðerna (<i>Umhverfisstofnun</i>). Þar sem uppbyggingur vegur með klæðningu um Friðlandið að Fjallabaki mun gjörbylta upplifun gesta sem fara um svæðið hvetur Umhverfisstofnun nefndina til að líta til verndarmarkmiða verndarsvæðanna sem eru innan skipulagssvæðisins við áframhaldandi vinnu verkefnisins og mikilvægt er að tillagan gangi ekki	Stefna um uppbyggingu vega verður yfirfarin frá því sem er í vinnslu-tillögu. Það getur haft áhrif á afmörkun víðerna. Sjá samantekt S-S. Samræmi stefnunnar við verndarmarkmið Friðlands að Fjallabaki verður yfirfarið.

	Landvarðafélag Íslands, Michael Bishop	<p>gegn þeim markmiðum. Auk þess hefur verið unnin stjórnunar- og verndaráætlun fyrir Friðlandið að Fjallabaki sem hægt er að líta til (<i>Umhverfisstofnun</i>).</p> <p>Umhverfisstofnun óskar eftir að samvinna verði við stofnunina um gerð svæðisskipulagsins að því er tekur til friðlýstra svæða í ljósi þess að mannvirkjagerð og jarðrask t.d. innan þjóðgarða er háð leyfi Umhverfisstofnunar (<i>Umhverfisstofnun</i>)</p> <p>Litið er jákvæðum augum á að svæði sem falla undir verndarheild 1 hljóti frekari vernd skv. lögum. Bent er á mikilvægi þess að fylgja eftir greiningu og afmörkun verndarheilda með því að koma á eða styrkja verndun enda um að ræða svæði með mjög hátt verndargildi (<i>Náttúrufræðistofnun, Landsnet, Landvernd, Landvarðafélag Íslands</i>)</p> <p>Tekið er fram að skörun geti verið á milli verndarheilda og mannvirkjasvæða. Hvernig tekst verður á við þá áskorun þarf að fjalla um betur (<i>Náttúrufræðistofnun, Landsnet, Michael Bishop</i>). Það er sérstaklega mikilvægt þar sem mannvirkin eru ekki til staðar nú þegar en áformuð. Endurskoða þarf slík áform ef hægt er en í það minnsta tryggja að útfærsla þeirra rýri verndargildi náttúru svæðanna sem um ræðir eins lítið og hægt er (<i>Náttúrufræðistofnun</i>). Einnig þarf að skoða skörun þar sem svæði Sultartangavirkjunar falla innan verndarheildar V1 en ættu mögulega að vera innan V1. Á þessu svæði þarf að útfæra friðun í samvinnu við Landsnet auk náttúruverndaryfirvalda, og í samræmi við markmið skipulagstíllögunnar um að tryggja örugga afhendingu raforku (<i>Landsnet</i>).</p> <p>Gagnlegar ábendingar frá Umhverfisstofnun um framkvæmd friðlýsinga. Umhverfisstofnun bendir einnig á mikilvægi þess að fjalla í tillögunni um hvort framkvæmdir utan friðlýstra svæða geti haft áhrif innan friðlýstra svæða.</p>	<p>Texti um friðlýsingu svæða og hlutverk Umhverfisstofnunar verður yfirfarin í ljósi hlutverks Umhverfisstofnunar í friðlýsingarferlum og samvinnu við þá.</p> <p>Umfjöllun um skörun milli verndarheilda og mannvirkjasvæða verður yfirfarin. Sett verður fram með skýrara hætti að heimilt verði að endurbæta og halda við mannvirkjum á mannvirkjasvæðum þrátt fyrir skörun við verndarheildir.</p> <p>Afmörkun verndarheilda; V1 og V2 eru samkvæmt niðurstöðu landslagsgreiningar og mat á verndargildi svæða. Svæðin geta haft hátt verndargildi þó að þar séu mannvirki á borð við háspennulínur og tengivirki</p> <p>Gerðar verða breytingar á tillögunni í samræmi við ábendingar Umhverfisstofnunar um framkvæmd friðlýsinga.</p>
VE.1	Umhverfisstofnun	<p>Í greinargerð segir að Umhverfisstofnun taki mið af áætlun svæðisskipulagsnefndar við gerð náttúruverndaráætlunar. Umhverfisstofnun telur þessa leið vera óljósa og því þyrfti að útskýra hana nánar í áframhaldandi vinnu, en hér getur verið að nefndin eigi við framkvæmdaáætlun um friðlýsingu og friðun. Umhverfisstofnun vill vekja athygli á hægt er að lesa sér til um þetta atriði í VI. kafla náttúruverndarlaga nr. 60/2013.</p>	<p>Verður lagfært þar sem hér er átt við framkvæmdaáætlun um friðlýsingu og friðun eins og Umhverfisstofnun bendir á.</p>
VE.2	Umhverfisstofnun	<p>Í greinargerð kemur fram að sveitarfélögin útfæri hvers konar friðun eigi við á verndarheildum í samvinnu við náttúruverndaryfirvöld í samræmi við lög um náttúruvernd. Umhverfisstofnun telur þetta ágætis leið. Umhverfisstofnun vill hvetja nefndina til að líta til kafla VI og VII í lögum nr. 60/2013 um náttúruvernd varðandi áframhaldandi vinnu verkefnisins. Auk þess er fjallað um Ráðgjafar-nefnd og fagráð náttúruminjaskrár í 15. gr. náttúruverndarlaga.</p>	<p>Kallar ekki á breytingar. Litið verður til þeirra gagna sem bent er á.</p>
VE.3.	Umhverfisstofnun	<p>Í tillögunni eru lagðar fram tillögur og hugmyndir um mannvirkjabelti og svæði fyrir orkuvinnslu, stofnvegi og landsvegi sem liggja fyrir utan eða á jaðri friðlýstra svæða. Umhverfisstofnun bendir á mikilvægi þess að fjallað sé um í tillögunni hvort framkvæmdir utan friðlýstra svæða geti á einhvern hátt haft áhrif innan friðlýstu svæðanna. Skv. 54. gr. laga nr. 60/2013 um náttúruvernd segir að „Ef</p>	<p>Vísað er til mögulegra áhrifa leyfisskyldra framkvæmda fyrir utan eða á jaðri friðlýstra svæða á þau sem taka skal tillit til við veitingu framkvæmdaleyfa.</p> <p>Yfirfarin verður texti um mannvirkjabelti þannig að þess sé gætt að framkvæmdir innan og utan friðlýstra svæða séu í samræmi við</p>

		starfsemi eða framkvæmdir utan friðlýsts svæðis, sem leyfisskyldar eru samkvæmt öðrum lögum, geta haft áhrif á verndargildi friðlýsta svæðisins skal taka mið af því við ákvörðun um veitingu leyfis. Leita skal umsagnar Umhverfisstofnunar áður en leyfi er veitt. Setja má skilyrði til að koma í veg fyrir skaða af starfseminni eða framkvæmdunum á hinu friðlýsta svæði.“	fríðlýsingarskilmála og hafi ekki neikvæð áhrif á þau verndarmarkmið sem fríðlýsingin byggir á.
VE.4	Náttúrufræðistofnun Landvernd Landvarðafélaga Íslands	Svæði sem falla undir Verndarheildir V1 og V2 falla ekki öll undir verndun í dag eða undir takmarkaðri verndun (t.d. C hluti náttúruminjasrár). Náttúrufræðistofnun telur að full ástæða sé til að fylgja eftir þessari greiningu með því að koma á (eða styrkja) verndun enda um svæði með afar hátt verndargildi á lands- eða jafnvel heimsvísu þar sem finnast einstakar jarðminjar, vistgerðir, landslagsform, víðerni o.fl. Stofnunin er tilbúin að veita ráðgjöf um aðgerðir til náttúruverndar. Landvernd bætir við að mjög jákvætt sé að sveitarfélög á Suðurlandi telji ástæðu til þess að auka vernd miðhálandisins í þeim flokkum sem falla undir svæði sem skilgreind eru á bls. 42 í greinargerð sem V1 og V2. Þeirri vernd verður að koma á sem fyrst í samræmi við ákvæði náttúruverndarlaga og hvetur stjórn Landverndar samtök sveitarfélaga á Suðurlandi til þess að eiga framgöngu um verndina sem fyrst, til þess að sýna að skipulagsgerð þeirra og vilji sé raunverulega í takti við yfirlýst markmið um vernd hálandisins. Afleit leið er að setja víðerni eingöngu undir hverfisvernd, enda er það form verndar afar veikburða. Landvarðafélag Íslands fagnar þeim hugmyndum að svæði sem falli undir Verndarheild 1 hljóti frekari vernd samkvæmt lögum um náttúruvernd. Á sama tíma beinir félagið þeirri ábendingu áleiðis hvort ekki sé rétt að endurskoða tiltekin svæði sem falla í verndarheild 2 með tilliti til samfellu. Nokkur svæði skera sig úr (sunnan við Hofsjökul, við jökulsporð Vatnajökuls og á Torfajökulssvæðinu) sem rétt væri að kanna nánar	Kallar ekki á breytingar. Þakkað er fyrir hvatninguna.
VE.5	Ferðaklúbburinn 4x4	Á bls 42 er þessi texti: “Verndarheildir eru víðfeðm landsvæði með mikið verndargildi og takmarkaðar heimildir til mannvirkjagerðar. Innan verndarheilda geta verið þjónustustaðir ferðamanna, gangnamannaskálar og vegir að þeim. Með afmörkun verndarheilda er leitast við að vernda svæðin til framtíðar og setja skilmála fyrir þau, í samræmi við verndargildi þeirra.” Við tökum eftir að þarna er ekki minnst á vegslóða eða ferðavegi og mótmælum því harðlega.	Í tilvísuðum texta er talað um vegi og er þar enginn greinarmunur gerður hvort um er verið að ræða vegslóða eða ferðavegi.
VE.6	Ferðaklúbburinn 4x4	Á bls 43 segir “Sveitarfélögin útfæri hvers konar friðun eigi við á verndarheildum í samvinnu við náttúruverndaryfirvöld í samræmi við lög um náttúruvernd.” Ferðaklúbburinn 4x4 mótmælir því að samkvæmt þessum texta stendur ekki til að hafa samvinnu eða samráð við útivistarfólk sem er stór hluti njótenda á hálandinu og því stór hagaðili.	Um friðun svæða fer að lögum nr. 60/2013 um náttúruvernd og fer eftir þeim málsmeðferðarreglum sem þar eru. Umhverfisstofnun hefur umsjón með fríðlýsingarferlum og getur ferðaklúbburinn kynnt sér þær málsmeðferðarreglur sem farið er eftir, til að mynda um kynningu og samráð. Sveitarfélög geta lagt til við Umhverfisstofnun að svæði séu fríðlýst. Á þessu stigi liggur ekkert fyrir um hvernig undirbúningi sveitarfélaganna að tillögum um fríðlýsingar verður háttað.

MA	1.6	Mannvirkjasvæði	
MA-S	Samantekt athugasemda um mannvirkjasvæði Landvernd, SAMÚT, Ferðafélag Íslands Aðrar athugasemdir hér fyrir neðan.	Við skilgreiningu mannvirkjasvæðis M1 á bls. 57 virðist yfirlýstum markmiðum um að skerða óbyggðaupplifun sem minnst, ekki vera fylgt. Svo virðist sem stefna um vernd og kyrrlát svæði taki mið af fyrirhuguðum orkuvinnslufrákvæmdum en ekki öfugt. Athygli vekur hversu nálægt mannvirkjabeltið liggur að Vatnajökulsþjóðgarði þ.e. Vonarskarði (Ferðafélag Íslands). Sérstök mannvirkjasvæði eru áhyggjuefni en skv. náttúruverndarlögum og landsskipulagstefnu skal halda raski á miðhálandinu í lágmarki (Landvernd). Skipulagstillagan virðir að vettugi nálægð Sprengisandsleiðar við friðlandið í Þjórsárverum. Með uppbyggingu vegarins, Hálendismiðstöðvar í Nýjadal (og samlegðaráhrifum beggja), auk uppbyggingar enn frekari orkumannvirkja í nálægð við Sprengisandsleið, er friðlandinu alvarlega ógnað (Landvernd). Skipulagstillagan gerir ráð fyrir mannvirkjabelti fyrir orkuver og háspennulínur þvert yfir hálandið en með því verður hálandinu sundrað en verðmæti hálendisins felst ekki síst í samfelldri stærð þess sem er einstæð á heimsvísu (SAMÚT).	Við skilgreiningu mannvirkjasvæða er miðað við núverandi mannvirki, þjónustumiðstöðvar, vegir, virkjanir og flutningskerfi raforku, eru innan mannvirkjasvæða. Á mannvirkjasvæðum M1 og M2 er gert ráð fyrir að virkjanakostir sem eru í nýtingarflokki og biðflokki ramma-áætlunar geti komið til framkvæmda, ásamt flutningskerfi raforku. Stefna og skilgreiningar á mannvirkjabeltum verða yfirfarin með tilliti til hlutverks þeirra þar sem M1 er megin mannvirkjabeltið en á M2 er stefnt að því að mögulegt sé að halda við þeim mannvirkjum sem komin eru en þar er ekki stefnt á meiriháttar uppbyggingu.
MA.1	Landvernd	Undir kaflanum „Stefna“ á bls. 57 segir að „óbyggðaupplifun og náttúrugæði skerðist sem minnst vegna mannvirkja og umferðar og að borin sé virðing fyrir landslagi og verndargildi landslagsheilda“ en á korti á mynd 17 á sömu blaðsíðu er ljóst að veruleg skerðing verður á óbyggðaupplifun og náttúrugæðum þar sem mikil umferð og uppbygging er skv. kortinu á óskaskipulagi sveitafélaganna sem standa að því. Á kortinu á mynd 17 er ljóst að Hálandið verður bútað niður í litlar einingar sem dregur verulega úr náttúrugæðum og stríðir gegn markmiðum á bls. 12, 14 og 57. Sérstaklega alvarlegt er að skipulagið virðir að vettugi nálægð Sprengisandsleiðar við friðlandið í Þjórsárverum. Með uppbyggingu vegarins, Hálendismiðstöðvar í Nýjadal (og samlegðaráhrifum beggja), auk uppbyggingar enn frekari orkumannvirkja í nálægð við Sprengisandsleið, er friðlandinu alvarlega ógnað. Stjórn Landverndar leggst alfarið gegn hugmyndum um þau svæði sem tiltekin eru til mannvirkjagerðar á mynd 17.	Sjá umfjöllun í samantekt MA-S. Gert er ráð fyrir að norðurhluti Sprengisandsleiðar færast yfir í Kvísla-veitur og liggi um stíflumannvirki og þá uppbyggðu vegi sem þar eru fyrir. Til þess að upplifa Þjórsárver að austanverðu er farið um Kvísla-veituveg. Meginhluti mannvirkjasvæða á korti 17 í vinnslutillögu eru utan víðerna í dag. Fallið er frá því að færa í Nýjadal í flokk hálendismiðstöðva.
BV	1.7	Beitar og veiðinytjar	
BV.1	Landgræðslan	Varðandi kafla 5.4 um beitar- og veiðinytjar er rétt að taka fram að þó beit uppfylli skilyrði um gæðastýringu í sauðfjárrækt og lög um afréttarmálefni, fjallskil og fleira, þá uppfyllir beitin ekki sjálfkrafa skilyrði um sjálfbærni, með vísan í ný gögn og reglugerð um sjálfbæra landnýtingu sem bíður samþykkis hjá ráðherra.	Reglugerð verður yfirfarin ef hún verður samþykkt á vinnslutíma skipulagsins.
BV.2	Fiskistofa	Ekki er fjallað um fiskstofna í greinagerð fyrir kynnt svæðisskipulag og afar lítið er þar að finna um veiðimöguleika eða nýtingu. Bæta mætti úr því og gera skrá um veiðivötn sem finna má innan svæðisins.	Svæðisskipulagið tekur ekki til einstakra veiðivatna, fellur frekar undir aðalskipulagsstig.
BV.3	Fiskistofa	Fram kemur að gætt verði að því að spilla ekki grunnvatni (bls. 47) og að lögð verði áhersla á sjálfbæra nýtingu fiskstofnu í veiðivötnum (bls. 61). Ekki kemur fram hvernig tryggja á sjálfbæra nýtingu. Fiskistofa bendir á að veiðinýting verði í samræmi við staðfesta nýtingaráætlun: https://island.is/starfsemi-veidifelaga/nytingaraaetlun	Verður uppfært

BV.4	Fiskistofa	Fram kemur í greinargerð að í veiðivötn verði sleppt seiðum í samráði við Fiskistofu (bls. 61). Fiskistofa bendir á að ef stunda á fiskrækt þarf að gera það í samræmi við staðfesta fiskræktaráætlun, sbr. lög nr. 58/2006 um fiskrækt: https://island.is/fiskraekt	Verður uppfært
BV.5	Landvernd	Athygli vekur að þrátt fyrir að sjálfbærni sé gegnumgangandi stef í allri greinargerðinni er ekki sett fram stefna um að beit skuli vera sjálfbær. Stjórn Landverndar leggur til að fyrstu setningu í greinargerð undir „Stefna“ verð breytt úr: „Áfram verður hófleg beit á afréttum og landnýting í samræmi við landbótaáætlanir reglugerðar nr. 1166/2017 um gæðastýrða sauðfjárframleiðslu og lög um afréttarmálefni, fjallskil og fleira frá 1986“ í : „Áfram verði stundaðar hefðbundnar nýttjar á hálendinu á sjálfbæran hátt. Beit verði stýrt þannig að eingöngu verði beitt á svæði sem þola vel beit að mati Landgræðslunnar og beitarþunga verði stýrt í samræmi við ráðleggingar stofnunarinnar“	Ekki er tekið undir ábendingu.
BV.6	Náttúruverndarsamtök Íslands	Markmið um loftslagsmál í samræmi við stefnumörkun stjórnvalda og Heimsmarkmið Sameinuðu þjóðanna rista grunnt í greinargerðinni. Til dæmis er ekki minnst á sauðfjárbeit í tengslum við bindingu koltvísýringis. Á hinn bóginn segir á bls. 61: „Samstarf verði milli heimafólks og opinberra aðila um landgræðslu til að efla beitarþol og stuðla að framförum gróðurs á afréttum.“ Markmiðið er beitarþol en ekki bindingu kolefnis.	Í kafla 6.1. er stefnt að aukinni bindingu kolefnis og lagðar fram leiðir til þess, m.a. með eflingu landgræðslu til kolefnisbindingar, stöðvunar kolefnistaps úr jarðvegi og vörnum gegn jarðvegsrofi. Þar er einnig lagt til að aðgerðir geti falið í sér friðun viðkvæmra svæða. Þar er einnig sagt frá því að áfram verði unnar landbótaáætlanir sem komi í veg fyrir að beitiland sé nýtt umfram beitarþol og um uppgræðslu rofsvæða, svo eitthvað sé nefnt. Þegar rætt r um beitiland og beitarþol á það alla jafna við um beit búpenings.
O	1.8 Orka		
O.1	Umhverfisstofnun	Bent er á sjónarmið Umhverfisstofnunar um orkuvinnslu m.a. <ul style="list-style-type: none"> • Aða nýta til fullnustu svæði sem þegar eru virkjuð í stað þess að fara inn á algerlega ný svæði. • Vindorkumannvirkjum verði valin staður á núverandi orkuvinnslusvæðum. • Æskilegt sé að skilgreina svæði þar sem heimilt verður að reisa vindmyllur. 	Gert er ráð fyrir að nýjar virkjanir geti komið til framkvæmda á mannvirkjasvæðum M1, enda skerði þær ekki víðerni. Ekki verða skilgreind sérstaklega svæði fyrir vindlundi í svæðisskipulaginu.
O.2	Náttúrufræðistofnun	Ekki er í greinargerðinni fjallað um hvað áætluð uppbygging innviða og þjónustustaða fyrir ferðaþjónustu þýði fyrir orkuþörf og einungis almennt sagt að raforkuflutningar að þjónustustöðum eigi að vera um jarðstrengi til að draga úr umhverfisáhrifum, að mögulegt sé að nota örvirkjanir til raforkuframleiðslu, vatnsafl og vindorku, og að nýta eigi jarðhita þar sem þess er kostur. Náttúrufræðistofnun telur að leggja þurfi betra mat á hver líkleg orkuþörf vegna ferðaþjónustu verði miðað við stefnu um uppbyggingu þjónustu og hvað það þýði í raun og veru fyrir orkuöflun og orkuflutninga á Suðrhálendinu. ... Jarðhitasvæði eru fágæt og hafa mikið alþjóðlegt verndargildi. Nýting jarðhita er ekki sjálfbær þar sem hún felur alla jafna í sér rask á oft viðkvæmum og verðmætum jarðhitasvæðum og að mati Náttúrufræðistofnunar ætti að forðast sem mest slíka nýtingu á Suðrhálendinu	Gert er ráð fyrir að aukinni orkuþörf tengd orkuskiptum verði leyst með jarðstrengjum eins og nú þegar er gert við Kjalveg. Fallið er frá ákvæðum um örvirkjanir og stefnumörkun um þær vísað á aðalskipulagsstig.

0.3	Náttúrufræðistofnun	Á mynd 18 sést að á a.m.k. tveimur svæðum eru árekstrar milli hugmynda um orkuvinnslu og verndar. Það eru svæðin við Hólmsá og Hagavatn. Náttúrufræðistofnun telur að í báðum tilfellum ættu verndarhagsmunir að vega þyngra, enda verndargildi náttúru svæðanna mikið og áhrif af vatnsaflsvirkjunum myndu valda miklu óafturkræfu tjóni. Þá eru þessar virkjanir ekki í samræmi við stefnu Suðurhálendisins í greinargerðinni þar sem fram kemur að varðveita sérstöðu hálendisins, vernda víðerni og dýrmæta náttúru hálendisins.	Ekki er tekin afstaða til einstakra virkjanakosta í svæðisskipulaginu en það er gert í rammaáætlun og á aðalskipulagsstigi.
0.4	Markaðsstofa Suðurlands	Kafli 5.2 Stefna um orkuvinnslu þyrfti að ná betur utan um áhrif á upplifun ferðafólks. Til dæmis: Staðsetning mannvirkja skal hafa lágmarks áhrif á óbyggðaupplifun ferðafólks.	Stefna verður yfirfarin með tilliti til ábendingar.
0.5	Landvernd	Orðalag þegar kemur að náttúruvernd á móti mannvirkjagerð er allt of veikt. Á bls. 53 í greinargerð segir „Við tökum mið af verndargildi náttúru....“ sem setur engar kröfur á mannvirkjagerð. Betra væri að segja að „Við setjum verndargildi náttúru í forgang...“ eða því um líkt til að taka af allan vafa um að ný orkumannvirki skuli ekki skerða náttúruverðmæti, eins og markmið í greinargerð gefa til kynna.	Stefna verður yfirfarin með tilliti til ábendingar.
0.6	Landvernd	Jákvætt er að í greinargerð er ekki gerð tilraun til að smætta gildi rammaáætlunar sem stjórnækis en miður að horfa eigi til s.k. „smávirkjana“ í jaðri Hálendisins. Nýlegt dæmi um fyrirhugaða Hnútvirkjun sýnir að „smávirkjanir“ í jaðri hálendisins geta valdið miklu tjóni á náttúrunni og skaðað víðerni þess. Það dæmi sýnir einnig vangetu sveitarfélaga til að meta hlutlaust orkuuppbyggingu gagnvart vernd náttúru. Hefðu náttúruverndarsamtök og einstaklingar ekki kært ákvörðun sveitarfélagsins til Úrskurðanefndar umhverfis- og auðlindamála, hefði hún staðið þrátt fyrir brot á náttúruverndarlögum.	Svæðisskipulagið tekur ekki til einstakra virkjunarkosta, en er í megindráttum í samræmi við aðalskipulag sveitarfélaganna og rammaáætlun, kallar ekki á breytingar.
0.7	Landvernd	Hér er nauðsynlegt að ítreka að verkefnisstjórn rammaáætlunar og faghópar vinna ítarlegt mat á áhrifum af stórum virkjunum. Það mat er nauðsynlegt að leggja til grundvallar og tiltaka það sérstaklega í greinargerð. Í vinnu rammaáætlunar hefur komið skýrt fram, þrátt fyrir afgangi Alþingis, að ríkir verndarhagsmunir liggja fyrir til þess að vernda Þjórsárver og nágrenni og fossana í efri hluta Þjórsár eins og Dynk og Gljúfurleita-foss. Það er því bein skrumsækling á raunveruleikanum að í greinargerð skuli eftirfarandi setningu vera að finna „Á Þjórsár- og Tungnaásvæðinu eru mögulegir virkjanakostir án mikilla hagsmunarárekstra við verndarhagsmuni.“	Þurfum að taka fram að aðferðafræðin er ekki heppileg til að leggja mat á landfræðilega lítil svæði, þurfum að vekja meiri athygli á því. Í greinargerð segir hins vegar: <i>„Áhrif einstakra virkjanahugmynda geta verið vanmetin vegna mælikvarða landslagsgreiningar, sem gæti t.d. átt við virkjun í gljúfrum Stóru-Laxár og Búðartunguvirkjun í Hvítá, en báðir virkjunarkostir eru á mörkum skipulagssvæðis“.</i> Kjalölduveitu verður bætt við þessa upptalningu.
0.8	Landvernd	Stjórn Landvernd styður betri nýtingu á fyrirliggjandi orkumannvirkjunum svo fremur sem það veldur ekki meira álagi á náttúru eða spilli víðernum frekar en orðið er.	Fram kemur í kafla 5.2. Orkuvinnsla: „Stefnt skal að meiri orkuframleiðslu í og við núverandi vatnsaflsvirkjanir, eftir því sem hægt er. Þetta getur t.d. falið í sér bætt nýtingu núverandi miðlunarlóna sem hefur lágmarks áhrif á umhverfi“. Stefna um mannvirkjasvæði verður endurbætt að þessu leyti.

O.9	Landvernd	Stjórn Landverndar hvetur sveitarfélög á Suðurlandi til þess að láta endurgera mynd 18 frá grunni í virku samtali við aðila sem hafa grundvallar þekkingu á eðli og innihaldi raunverulegrar náttúruverndar. Sá aðili er ekki verkfræðistofan Efla. Það ættu að vera lágmarkskröfur þegar áætla á hagsmunaárekstra milli náttúruverndar og orkuvinnslu, að ræða við aðila sem þekjja bæði orkuvinnslu og verðmæti náttúru á svæðinu.	Myndin lýsir einföldum samanburði á grunni landslagsgreiningar og mati á verndargildi svæða. Vakin er athygli á annmörkum þessarar aðferðafræði í greinagerð svæðisskipulagsins.
O.10	Orkusalan	Í upphafi stefndi Orkusalan að virkjun Hólmsár við Einhyrning. Vegna neikvæðra áhrifa þess virkjunarkosts á m.a. Tungufljótið og Hólmsárfoss var fallið frá þeim tillögum. Þess í stað var unninn nýr virkjunarkostur í samvinnu við heimafólk sem gerði ráð fyrir miðlun fyrir Hólmsárvirkjun við Atley. Hefur sá virkjunarkostur ekki áhrif á Hólmsárfoss og þar að auki verður vatni ekki veitt á milli vatnasviða yfir í Tungufljót. Það kom því á óvart að virkjunarkostur Hólmsár við Atley skuli raðað í flokk B í kafla 5.2. með orðunum: „Miklir hagsmunaárekstrar milli orkuvinnslu og verndar.“ Telur félagið mikilvægt að farið sé aftur yfir áhrif Hólmsárvirkjunar með miðlun við Atley þar sem um er að ræða virkjunarkost sem þegar er búinn að ganga í gegnum aðlögunarferli vegna áhrifa á umhverfið. Til samræmis við framangreint óskar Orkusalan eftir að farið sé aftur yfir áhrif Hólmsárvirkjunar og þá aðeins með miðlun við Atley og skoðað hvort sá virkjunarkostur eigi að raðast í annan flokk.	Breytum ekki framsetningunni því þarna er verið að benda á ólíka hagsmuni. Báðir virkjunarkostir eru á jaðri skipulagssvæðisins og stöðvarmannvirki utan þess. Skerðingaráhrif víðerna er þó umtalsverð innan skipulagssvæðis, miðlunarlón fyrirhugaðrar virkjunar við Atley eru að hálfu leyti innan svæðisins.
O.11	Landeigendur jarðarinnar Úthlíð	Samkv. kafla 5.2 í vinnslutillögum virðist sem hugmyndir um Hagavatnsvirkjun, sem unnið hefur verið að lengi, séu settar á ís. Vísað er til þess að Hagavatnsvirkjun sé í biðflokki. Svæðið er líka sett inn sem kyrrlátt svæði í kafla 4.6. Landeig Úthlíðar benda á að þeir hafa gert samning um byggingu Hagavatnsvirkjunar við Íslenska Vatnsorku ehf – Gert er ráð fyrir 9,9 MW virkjun, og er hún því ekki undir rammaáætlun. Unnið er að umhverfismati. Samkv. núgildandi aðalskipulagi Bláskógabyggðar er gert ráð fyrir endurheimt Hagavatns, sambærilegt því sem vatnið var fyrir hlaupið 1939. Landeig. Úthlíðar telja mikilvægt að svæðistillagan taki mið af núverandi aðalskipulagi Bláskóga-byggðar að þessu leyti, og takmarki ekki þá nýtingarmöguleika sem nú er unnið að á svæðinu.	Svæðisskipulagið fjallar ekki um einstaka virkjunarkosti en vekur athygli á fyrirsjáanlegum hagsmunaárekstrum á milli nýtingar og verndar. Kallar ekki á breytingar.
U	1.9	Umhverfismatsskýrsla	
U.1	Skipulagsstofnun	Skipulagsstofnun telur að leggja þurfi mat á áhrif frávíka frá viðmiðum úr skýrslu Rannsóknarseturs Háskóla Íslands á Höfn sem unnin var fyrir Skipulagstofnun og Áætlun um vernd og orkunýtingu landssvæða árið 2017 um skerðingu víðerna. Skipulagsstofnun telur að leggja þurfi mat á áhrif þessara frávíka á umfang og afmörkun víðerna í samanburði við það ef kortlagningin væri byggð á fyrirbyggjandi viðmiðum í ofangreindri skýrslu Rannsóknarseturs Háskóla Íslands.	Breytt verður viðmiði um víðerni og er nú miðað við skýrslu Rannsóknarseturs Háskóla Íslands á Höfn frá 2021 sem byggir á skýrslunni frá 2017.
U.2	Skipulagstofnun	Skipulagsstofnun telur að leggja þurfi mat á áhrif stefnu varðandi gerð og gæði vega sem vikur frá skilgreiningu stofn- og landsvega og Landsskipulagsstefnu sbr. ábendingu S.1. Þar með talið hvort stefnan muni fela í sér áhrif á umferð eða álag	Verður gert

		á lykilsvæði og hvort breytingarnar hafi áhrif á víðerni í samanburði við skilgreiningu landsskipulagsstefnu á vegakerfi á Suðurlálandinu.	
U.3.	Skipulagsstofnun	Vinnslutillagan vikur talsvert frá flokkun þjónustusvæða í landsskipulagsstefnu varðandi skilgreiningu jaðarmiðstöðva, hálendismiðstöðva og skálasvæða. Skipulagsstofnun telur að leggja þurfi mat á áhrif þessarar stefnu á umferð eða álag á lykilsvæði og hvort breytingarnar hafi áhrif á víðerni í samanburði við skilgreiningu landsskipulagsstefnu á þjónustusvæðum á Suðurlálandinu.	Verður gert
U.4.	Umhverfisstofnun	Umhverfisstofnun telur í tengslum við framsetningu mögulegra valkosta varðandi vegi þá sé óraunhæft að skipta uppbyggðum vegum í tvo flokka, annars vegar flokk C sem er vegur byggður samkvæmt kröfum Vegagerðarinnar og hins vegar flokk B sem talinn er vera létt útgáfa af fullburða vegi. Miðað við uppsöfnuð viðhaldsverkefni hjá Vegagerðinni er afar ólíklegt að hún muni á næstu árum hafa bolmagn til að dreifa framkvæmdafé eins og í umrædda vegagerð. Það er ólíklegt að Vegagerðin fari að leggja klæðningu á vegi með ófullkominn burð. Slíkar tilraunir voru gerðar á níunda áratug síðustu aldar og er ólíklegt að vilji standi til að fara aftur í slíka vegferð. Að öllum líkindum eru flokkar B og C í raun sama mannvirkið sem við lagningu mun kalla á þúsundir rúmmetra á hvern kílómetur af jarðefnum. Þetta verða því umfangsmiklar framkvæmdir, kostnaðarsamar bæði í fjármunum og umhverfisáhrifum innan verndar-svæða.	Verulegur munur er á vegum skv. sviðsmyndum A og B. Vegir skv. sviðsmynd B hafa fullan burð en hafa lægri hönnunarhraða þannig að hægt er að fella veginn að landslagi án mikilla skeringa og fyllinga. Kallar ekki á breytingu á tillögnum.
U.5	Náttúrufræðistofnun	Hjá svæðisskipulagsnefnd hefur sviðsmynd B orðið fyrir valinu en Náttúrufræðistofnun telur sviðsmynd A heppilegri að öllu leyti. Náttúrufræðistofnun hefur efasemdir um nokkur tilfelli þar sem sviðsmynd B er talin vera með minnst neikvæð áhrif af sviðsmyndunum þremur: <ul style="list-style-type: none"> Náttúrufræðistofnun telur ekki vera hægt að fullyrða að sviðsmynd B leiði ekki til umferðaraukningar sem geti farið yfir mörk varðandi loftgæði og að áhrifin verði jákvæð. Í umfjöllun um matsþáttinn byggð segir að skerðing á óbyggðaupplifun sé ólíkleg í sviðsmynd B, en þó möguleg vegna bættra vega. Fjölgun og uppbygging á þjónustustöðum fyrir ferðafólk og aukin umferð fólks inn á svæðið yfir lengri tíma á ári getur einnig dregið úr óbyggðaupplifun. Líkur á að hún skerðist eru því töluverðar í sviðsmynd B að mati Náttúrufræðistofnunar. Í umfjöllun um matsþáttinn verndarsvæði er talið að uppbygging aðstöðu á áfangastöðum muni minnka álag á náttúrunni. Sú uppbygging sem fjallað er um er ekki einungis innviðir til að verja náttúruminjar, heldur frekar aðstaða fyrir ferðafólk t.d. gisting, aðkomuvegir o.fl. Ekkert útilokar að innviðir sem fyrst og fremst eru til að verja viðkvæmar náttúruminjar geti ekki fallið undir sviðsmynd A, og þar myndi minni umferð draga úr álagi frekar en að auka það. Samanburðurinn á þessum sviðsmyndum fyrir þennan matsþátt er ekki sannfærandi að mati Náttúrufræðistofnunar. 	Svæðisskipulagsnefnd tekur ekki undir að líkur séu á að stefna svæðisskipulagsins geti leitt til umferðaraukningar sem geti farið yfir mörk varðandi loftgæði. Heilsuverndarmörk PM10 eru 50 µg/m3 fyrir sólarhringsmeðaltal efnisins. Leyfilegur fjöldi daga á ári yfir heilsuverndarmörkum eru 35 skipti. Heilsuverndarmörk fyrir ársmeðaltal er PM10 er 40 µg/m3 skv. reglugerð nr. 920/2016 voru þessi mörk hækkuð upp í 40 µg/m3. Sem dæmi var engin mælistöð á Íslandi yfir þeim mörkum árið 2020. Tekið er fram í mati á óbyggðaupplifun fyrir sviðsmynd að hún sé möguleg vegna bættra vega. Ágæt ábending um matsþáttinn verndarsvæði en uppgefið mat í Umhverfismatsskýrslu er niðurstaða svæðisskipulagsnefndar.

U.6	Náttúrufræðistofnun	Í töflu 11 er lagt mat á umhverfisáhrif sviðsmyndanna þriggja og gerður samannburður á. Náttúrufræðistofnun telur óheppilegt að umhverfisþátturinn jarðminjar hafi ekki fengið sérstakt mat, heldur er felldur inn í umfjöllun um landslag. Það er þrátt fyrir að fjölbreytileiki jarðmyndana er afar mikill innan Suðurhálandisins og margar þeirra með mjög hátt verndargildi bæði á lands- og heimsvísu.	Tekið er undir að fjölbreytileiki jarðmyndana sé mikill innan Suðurhálandis en valið var að setja þessar umhverfisþætti saman í þetta sinn. Það kemur ekki í veg fyrir að lagt sé mat á umhverfisþáttinn.
U.7	Umhverfisstofnun	Um umhverfisþætti, spurningar og viðmið: Umhverfisstofnun bendir á að matsspurningar um hávaða og loftgæði geta frekar fallið undir Heilsa og öryggi. Umhverfisstofnun bendir á mikilvægi þess að landslag/ásýnd og víðerni séu sitthvor umhverfisþátturinn. Undir Samgöngur og fjarskipti ætti að vera matsspurning um hvort að aukið aðgengi að hálandinu muni valda raski og álagi á verndarsvæði. Varðandi verndarsvæði ætti spurningin að vera hvernig stefnan hefur áhrif á núverandi verndarsvæði annars vegar og hins vegar hvort að stefnan hafi áhrif á möguleg framtíðarverndarsvæði. Undir Orka eða Vatn þyrfti að fjalla nánar um áhrif vatnsnýtingar vegna virkjana í tengslum við lög um stjórn vatnamála.	Umhverfismatsskýrsla verður yfirfarin miðað við ábendingarnar.
U.8	Náttúrufræðistofnun	Í lok umhverfisskýrslunnar er lagt endanlegt mat á umhverfisáhrif stefnu svæðisskipulagsins og þar með í raun sviðsmyndar B. Svo virðist sem ekki sé fullt samræmi milli mats á umhverfisáhrifum sviðsmyndar B þegar sviðsmyndirnar þrjár eru bornar saman í töflu 11 og svo endanlegs umhverfismats stefnu svæðisskipulagsins í töflu 13. Það mat er mun jákvæðara að öllu leyti. Til dæmis er sviðsmynd B talin geta haft neikvæð áhrif á gróður og dýralíf vegna uppbyggingu mannvirkja en í töflu 13 er stefnan talin hafa jákvæð áhrif og að dreifing álags og betri stýring eigi að koma í veg fyrir neikvæðum áhrifum. Betri stýring er auðvitað af hinu góða en aukin umferð fólks um svæðið er alltaf líklegri til að auka líkur á raski og ekki síst ef um lengri tíma er að ræða sem sú umferð er í miklum mæli, þá fær náttúran minni tíma hverju sinni til að jafna sig. Þess ber að geta að litlar sem engar rannsóknir eru til um þolmörk náttúru á Suðurhálandinu og því þarf að gera betur grein fyrir því hvernig og hver sér um að framfylgja stefnu sem taka á tillit til þolmarka náttúru hálandisins með dreifðu álagi og stýringu samhliða fjölgun ferðamanna. Sama á við um markmið um að óbyggðaupplifun og náttúrugæði skerðist ekki. Í töflu 13 er talið að stefnan muni tryggja þetta en í töflu 11 er talið að óbyggðaupplifun geti orðið fyrir neikvæðum áhrifum og eins og fram hefur komið í umsögninni áður telur Náttúrufræðistofnun töluverða hættu á að það gerist með því að opna fyrir meiri og tíðari umferð inn á Suðurhálandið.	Umhverfismatsskýrsla verður yfirfarin með hliðsjón af ábendingum. Þó er bent á að stefna svæðisskipulagsins samþykkt svæðisskipulagsnefndar var að miða við sviðsmynd B en endanleg stefna tekur til fleiri þátta en þar eru til umfjöllunar auk þess sem blæbrigðamunur getur verið á milli.
U.9	Landsnet	Í töflu 13 í umhverfismati skipulagsins eru áhrif stefnunnar á orku metin jákvæð og að helstu umhverfisáhrifin séu að flutningskerfi raforku skulu tryggja örugga afhendingu raforku. Landsnet telur að skýra þurfi betur hvernig markmiði um að tryggja örugga afhendingu raforku verði náð á mannvirkjasvæðum sem falla undir verndarheild V1.	Gert er ráð fyrir að hægt sé að endurbæta og viðhalda mannvirkjum á mannvirkjasvæðum þó að skörun sé við V1. Verður gert skýrara í greinargerð.

U.10	Vatnajökulsþjóðgarður	Öryggismál - Vatnajökulsþjóðgarður leggur jafnframt til að lagt verði mat á hvaða áhrif stefnubreytingin kann að hafa á öryggi á svæðinu en fjallað er um það atriði á fremur takmarkaðan hátt í umhverfismatsskýrslu tillögunnar. Með bundnu slitlagi verða ferðalög auðveldari um svæði sem í dag krefjast undirbúnings, þekkingar og góðs útbúnaðar. Aðstæður á hálendinu geta breyst hratt og myndi heimsóknartímabil gesta lengjast frá sumarmánuðum og fram á haust, yfir á tímabil þar sem veður verða vályndari. Þá er ljóst að næturfröst, hálka og jafnvel snjócoma eru viðvarandi utan júní, júlí og ágústmánaða. Standi vilji til að gera aðgengi að hálendinu fært fólksbílum, þarf að fjalla nánar um hvernig öryggi verður tryggt og hvernig fjarskiptum skuli vera háttað á leiðunum. Samhliða því þarf einnig að meta á sannfærandi hátt möguleg áhrif á íbúa í nærsamfélögum sem nýta vegina mögulega í öðrum tilgangi.	Umhverfismatsskýrsla verður yfirfarin miðað við ábendingarnar.
U.11	Vatnajökulsþjóðgarður	Umhverfisáhrif – landslag Kanna þyrfti möguleika þess að að leggja öruggan veg sem fellur að landslagi, með bundnu slitlagi, um bratta kafla á Fjallabaksleið nyrðri. Á það t.d. við um veghluta í Réttargili og Klappargili á Fjallabaksleið nyrðri sem eru utan þjóðgarðsmarka sem og á Hörðubreiðarhálsi sem er innan þjóðgarðsins. Hálsinn er brattur og umhverfi hans viðkvæmt en hann liggur við Eldgjá sem er á náttúruminjaskrá (706).	Stefna um vegi verður yfirfarin að því leyti að mögulegt sé að bæta vegi staðbundið til að auka öryggi.
U.12	Ferðafélag Íslands	Í niðurstöðu umhverfismats kemur fram að stefnan gerir ráð fyrir meiri mannvirkjum innan víðerna en sem nemur þeirri takmörkuðu mannvirkjagerð sem sett er fram í stefnu landsskipulagsstefnu. Þar kemur hins vegar ekki fram rökstuðningur hvers vegna það sé talið nauðsynlegt.	Gerð verður grein fyrir frávikum frá landsskipulagsstefnu í umhverfismatsskýrslu svæðisskipulagsins
U.13	Landsvernd	Í lista á bls. 70 er lögð ofuráhersla á á mannvirkjagerð og nýtingu en ekki á vernd, þar sem mælikvarðarnir sem beita á varða að litlu leyti náttúruvernd og framgang hennar þ.m.t. verndun víðerna. Þetta á einnig við um þær matsspurningar sem settar eru fram á bls. 73, þar sem það að standa vörð um raunverulegar auðlindir miðhálandisins lætur í minni pokann og mjög fáar matsspurningar varða raunverulega vernd sérstöðu þess. Þá telur stjórn Landverndar að mat umhverfisþátta séu allt of vægt, m.ö.o. of jákvætt metnir. Þá bætir ÓFIEG við að Umhverfismat vinnslutillögu er í ósamræmi við gildandi landsskipulagsstefnu um að þar sé mat á áhrifum áætlunar á víðerni til rýrnunar eða endurheimtar. Vísað er í kafla 1.1.1. í gildandi landsskipulagsstefnu.	Í lista á bls. 70 eru eingöngu dæmi um mælikvarða. Mótun þeirra á eftir að eiga sér stað. Mat umhverfisþátta verður yfirfarið.
U.14	Ferðaklúbburinn 4x4	Óskað er eftir því að Ferðaklúbburinn 4x4 og SAMÚT séu talin upp meðal umsagnaraðila.	Verður uppfært.
U.15	Ferðaklúbburinn 4x4	Óskað er eftir því að minnst á vetrarferðir með aðstoð vélknúinna ökutækja (breyttra jeppa og vélsleða) í texta um sérstöðu Suðrhálandisins. „Um hálendið fer fólk allt árið. Á sumrin fer fólk um akandi, hjólandi, ríðandi og gangandi og nýtur þess sem hálendið hefur upp á að bjóða. Á haustin eru fjallskil og leitarflokkar smala búpeningi af hálendinu, sem þar hefur dvalið á sumrin, og á veturna tekur vetrarferðamennskan við sem felur í sér áskoranir þegar veðráttan getur verið óvægð.“	Vetrarferða er nú þegar getið í þessum texta. Ekki er sérstök ástæða til að geta þess hvort eða hvaða farartæki eru notuð í slíkum ferðum.

U.16	Ferðaklúbburinn 4x4	Tafla 11 Mat á umhverfisáhrifum sviðsmynda fyrir uppbyggingu, skipulag og þróun á Suðurlálandi. Verndarsvæði: Hér metur ráðgjafi sviðsmynd B betri en sviðsmynd A. Ferðaklúbburinn 4x4 telur að leggja þurfi fram frekari rök fyrir því. Svæðisskipulagsnefnd samþykkir að fara leið B þó að hún sé einungis talin í 5 þáttum af 17 bestu kosturinn. Í 12 þáttum er það leið A sem er bestu kosturinn. Samt velur svæðisskipulagsnefndin leið B. Í þessu samhengi hefur verið rætt um láglandisvæðingu hálendisins og við teljum nauðsynlegt að hafa það í huga við val á milli sviðsmynda. Ferðaklúbburinn 4x4 óskar eftir vönduðum og ítarlegum rökstuðningi fyrir valinu	Svæðisskipulagsnefnd valdi að miða við sviðsmynd B út frá þeirri greiningu sem gerð var. Umfjöllun um það er í umhverfismatsskýrslu.
U.17	Ferðaklúbburinn 4x4	Gera athugasemdir við samráðsleysi við klúbbinn og að hann sé ekki sýnilegur í upptalningu yfir hagaðila. Freyr Þórisson bætir við að þegar unnið er að skipulagsmálum á ákveðnum svæði þá megi t.d. senda erindi á forsvarsmenn ferðaklúbba og félagasamtaka.	Klúbbnum verður bætt við upptalningu á hagaðilum. Klúbbnum var send beiðni um umsögn um vinnslutillögu.
G	1.10 Grunnvatn		
G.1	Skipulagsstofnun	Stefnt er að því að unnin verði samantekt á mögulegri ógn sem getur spilt grunnvatni á Suðurlálandinu (bls. 60). Æskilegt er að skilgreina ábyrgðaraðila þessa framfylgdarverkefnis og hvernig fyrirhugað sé að nýta niðurstöðurnar við stefnumörkun og/eða ákvörðun um mótvegisaðgerðir. Jafnframt er hvatt til þess að mótuð verði samræmd stefna um þau gæði sem svæðisskipulagsnefnd vill sjá á grunnvatni á Suðurlálandinu.	Stefna og leiðir verða yfirfarnar í samræmi við þessa ábendingu.
G.2	Náttúrufræðistofnun	Mjög mikilvægt sé að upplýsingar um vatnsból og áhrif vatnstöku á grunnvatnskerfi á Suðurlálandinu séu til staðar og skynsamlegt er að stefnt sé að því að kortleggja ógnir. Náttúrufræðistofnun vill benda á að notkun blýhagla við veiðar og aukin umferð ökutækja geti einnig talist til ógna fyrir vatnsauðlindina.	Er ekki hluti af stefnumörkun skipulagsins. Leiðir ekki til breytinga.
LG	2. Landslagsgreining		
LG.1	Umhverfisstofnun Michael Bishop	Umhverfisstofnun telur landslagsgreininguna vera til fyrirmyndar, vel unna og framsetta. Í greinargerð (bls. 36) segir að dregnir eru upp flákar og þeir flokkaðir eftir flokkunarkerfi fyrir landslag á Íslandi sem aðlagð hafði verið Suðurlálandi, en stofnunin telur mikilvægt að útskýrt sé nánar hvernig flákarnir eru dregnir upp og fjallað sé um hverjir kostir og gallar greiningarinnar eru. Að mati stofnunarinnar er helsti gallinn sá að flákarnir ná yfir stór svæði þar sem verið er að greina mjög ólíka þætti eins og vistgerðir, jarðminjar, landslag og vatnsstreymi. Sömu flákar eru notaðir til að gera samanburð á hagsmunum orkuvinnslu og náttúruverndar á grunni landslagsgreininga á mynd 18 á bls. 59. Þar nær svæði C („Núverandi virkjanir og svæði þar sem orkuvinnsla er möguleg án mikilla hagsmunaárekstra og verndarhagsmunir eru litlir“) inn í Þjórsárver og auk þess umlykur það Kerlingarfjöll. Þess ber að geta eins og kemur fram í greinargerð að kortin eru í kvarðanum 1:50.000 og á mynd 18 er grófur samanburður á hagsmunum orkuvinnslu og náttúruverndar á grunni landslagsgreiningar.	Tekið er undir að það geti verið óheppilegt hversu stórir flákarnir eru þegar lagt er mat á merk náttúrfyrirbæri sem hafi lítið umfang, - tekið er undir að þetta þurfi að skýra betur. Í greinargerð um landslagsgreininguna er gerð grein fyrir þeirri aðferð sem greiningin byggir á og fjallað um þau atriði sem liggja að baki mati á gildi þeirra.

		Michael Bishop veltir líka fyrir sér hvernig landslagsheildir eru afmarkaðar sem honum virðist á stundum vera handahófskennt en í öðrum tilvikum mjög sértækt (jökulurð). Þá eru dæmi um að landslagseiningar eins og Torfajökulsaskjan skiptist upp í undirþætti.	
LG.2	Náttúrufræðistofnun	Varðandi vistgerðir og lífríki hins vegar telur Náttúrufræðistofnun að útskýra mætti betur í greinargerðinni hvaða tegundir lífvera sé verið að vísa í þegar kemur að tegundaauðgi og fágæti. Er einungis verið að vísa í plöntur eða komu smádýr eða fuglar við sögu? Að mati Náttúrufræðistofnunar ætti að horfa til mikilvægra búsvæða dýra eins og hægt er og má þar t.d. vísa í upplýsingar stofnunarinnar um fuglategundir og búsvæði þeirra.	Verður yfirfarið áður en gengið verður frá lokaútgáfu skýrslu um landslagsgreiningu. .
LG.3	Vatnajökulsþjóðgarður	Athugasemdir við verndargildi svæða innan Vatnajökulsþjóðgarðs <ul style="list-style-type: none"> • Kanna þarf nánar verndargildi flákans sem nær yfir megineldstöðina Hamarinn sem er hluti af eldstöðvakerfi Bárðarbungu. • Endurskoða þarf verndargildi íshellu Vatnajökuls. Ósamræmi er í metnu verndargildi milli Vatnajökuls annars vegar og Mýrdalsjökuls, Hofsjökuls og Langjökuls hins vegar sem er að mati þjóðgarðsins óheppilegt. Líklega má rekja ósamræmið til ólíks hæðarstiguls milli jöklanna. • Gerð er athugasemd við afmörkun flákans „Grjótá Hrossatungur“ nr. 3.3.8. Nyrsti hluti flákans nær til syðsta hluta Lakagígaraðarinnar og þeirra gíga sem eru taldir hafa myndast fyrst í Skaftáreldum. Lakagígar og Eldhraunið hafa mjög hátt verndargildi en flákinn er metinn í verndarheild 2. • Kanna þarf hvort ástæða sé til þess að meta sérstaklega verðmæt svæði sem annars geta týnst í stærri flákum. • Samfelldar verndarheildir þyrftu að hljóta aukinn gaum, vegna stærðar sinnar og samfellu. Til að mynda stingur í stúf að svæðið milli Skaftárjökuls og Fögrufjalla falli í verndarheild 2, þrátt fyrir að svæðin umhverfis séu metin í verndarheild 1. • Athugasemdir eru gerðar við að virk landmótunarsvæði við jökulsporða falli almennt í verndarheild 2. Svæðin eru mjög fáfarin og lítt snortin af athöfnum mannsins ásamt því að vera lífandi kennslustofur í mótunarferlum lands og landnámi lífs. 	Verður yfirfarið áður en gengið verður frá lokaútgáfu skýrslu um landslagsgreiningu.
LG.4	Ferðafélag Íslands	4.1 Landslagsgreining og mat á verndargildi svæða Áberandi er í greiningu á samanlögðu verndargildi landslags á bls. 41 hvað svæðið við Sprengisandsleið er metið lágt og fellur þar með áberandi vel að því mannvirkjabelti sem á bls. 43 er boðað í stefnumörkuninni og fjallar um orkuvinnslu.	Verndargildi landslags á Holtamannafrétti er lágt þar sem þar er nú þegar manngert umhverfi.
LG.7	Ferðaklúbburinn 4x4	Landslagsgreiningin, sem er einungis sett fram með grófum og ógegnsæjum hætti í þessum skjölum, þarfnast nánari skoðunar og skýringa á því hvers vegna til dæmis jökulhettur og lítið svæði í sunnanverðu Vonarskarði eru metin með	Aðferðafræðinni við landslagsgreininguna er lýst í sérstakri greinargerð sem er hluti skipulagsgagna. Aðgerðafræðin er gagnsæ og unnin í samvinnu við Náttúrufræðistofnun og fleiri sérfræðinga.

		hátt verndargildi. Einnig þarf að fá skýringar á því hvers vegna þessi nýju viðmið eru notuð frekar en önnur sem eru til.	
KY	3. Kyrrlát svæði		
KY.1	Ferðafélag Íslands	4.6 Kyrrlát svæði: Snúa mætti aðferðafræðinni við, þ.e. skilgreina þau svæði sem óskað er eftir að verði kyrrlát í staðinn fyrir að láta þau mæta afgangi, þegar búið er að taka frá svæði fyrir mannvirki. Meginreglan ætti að vera sú að allt hálendið væri kyrrlát svæði. Í þessu sambandi þyrfti að endurskoða dreifingu t.d. hálendismiðstöðva, stofnvega og virkjana.	Tekið er undir að æskilegt væri að kyrrlát svæði verði sem stærst, en ekki liggur fyrir skilgreining á því hvaða skilyrði kyrrlát svæði þurfi að uppfylla. Kyrrlát svæði hafa ekki verið kortlögð.
KY.2	Landvernd	Kortið á mynd 15 þarfnast nánari skýringa. Það er augljóst að engin kyrrð fæst í nágrenni við vegi með mikilli umferð og 90 km/klst. hámarks hraða eins og kortið gefur til kynna.	Kortið er til skýringar og er ætlað að skýra hvernig mögulegt er að kortleggja kyrrlát svæði.
KY.3	ÓFEIG	ÓFEIG telur að tilvísanir svæðisskipulagstillögunnar til gildandi landsskipulagsstefnu um kyrrlát svæði séu annað hvort rang- eða ófúlkun. Fjallað er um kyrrlát svæði í samgangnakafla landsskipulagsstefnu, undirkafla 1.3.1. Kyrrlát svæði eru ekki nefnd á nafn í landsskipulagsstefnu eða greinargerð með henni nema í tengslum við aðalskipulag og þá einungis sem heimild til sveitarfélaga. Ákvæði náttúruverndalaga um vegi í náttúru Íslands og um óbyggð víðerni ganga framur landsskipulagsstefnu. ÓFEIG telja rangt með vísan til skipulagslaga og náttúruverndarlaga að skilgreina kyrrlát svæði í svæðisskipulagi.	Kortið er til skýringar og er ætlað að skýra hvernig mögulegt er að kortleggja kyrrlát svæði. Vísað er til Landsskipulagsstefnu um umfjöllun um kyrrlát svæði og í reglugerð 1000/2005 „Reglugerð um kortlagningu hávaða og aðgerðaáætlanir: (https://island.is/reglugerdir/nr/1000-2005).
KY.4	Ferðaklúbburinn 4x4	Innleiðingu á skilgreindum kyrrlátum svæðum teljum við skaðlega fyrir öræfakyrð og vera illa dulbúið verkfæri í hendur stjórnlyndra afla sem vilja loka hálendinu sem mest fyrir þeim sem ferðast með aðstoð vélknúinna farartækja. Við förum fram á að allar hugmyndir um skilgreiningu kyrrlátra svæða verði lagðar á hilluna og látið nægja að nota víðernahugtakið í þeim tilgangi að tryggja öræfakyrð. Ferðaklúbburinn 4x4 telur ekki vera fyrir hendi kröfu af hendi löggjafans til sveitarfélaganna um takmörkun á umferð vélknúinna farartækja, einungis að halda hljóðvistinni undir ákveðnu viðmiði.	Umfjöllun um kyrrlát svæði er í samræmi við landsskipulagsstefnu og er vísað í áframhaldandi vinnu. Kallar ekki á breytingu á skipulagsgögnum.
VE.5	Freyr Þórisson	Ósamræmi er á milli stefnu um kyrrlát svæði um að kyrrlát svæði séu alla jafna án umferðar vélknúinna ökutækja og engir eða einungis fráfarar slóðar en í töflu 3 á blaðsíðu 47 kemur fram að vegir sem eru ekki uppbyggðir sem og vegslóðar hafi engin áhrif til skerðingar.	Tafla 3 á bls. 47 á við um óbyggð víðerni en ekki er samasem merki milli þeirra og kyrrlátra svæða.
KY.6	Freyr Þórisson	Óskar eftir að hugtakið kyrrlát svæði verði fjarlægð úr tillögunni að svæðisskipulagi. Ef nauðsyn er að nota hugtakið þá er óskað eftir því að undir skilgreiningunni sé tekið sérstaklega fram að stopul umferð örfárra ökutækja skerði ekki kyrrlát svæði, allan ársins hring. Hugsunin væri sú að þau sem ferðast um á jeppum, vélsleðum og öðrum vélknúnum ökutækjum um hálendið geti haldið því áfram í óbreyttri mynd.	Ekki er tekið undir ábendinguna.
KY.7	Freyr Þórisson	Mótmælt er setningunni „„Heimilt er að stýra og eftir atvikum takmarka umferð um kyrrlát svæði““.	Ekki er tekið undir ábendinguna.

KY.8	Michael Bishop	Afmörkun kyrrlátra svæða ætti að vera í samvinnu við hagsmunaaðila. Á kortinu er vegurinn að Hrafninnuskeri innan eins af kyrrlátu svæðunum og þar er ekki litið til áhrif stefnu um bundið slitlag á stofnvegum.	Kyrrlát svæði hafa ekki verið afmörkuð. Um er að ræða kort til skýringar.
Á	4. Almennt um samræmi við áætlanir (er að hluta í annarri umfjöllun t.a.m. um víðerni)		
Á.1	Skipulagsstofnun	Umfjöllun í svæðisskipulagi þarf að taka mið af því að tillaga sem lögð var fram á Alþingi á vorþingi árið 2021 með stefnu um loftslagsmál, landslag og lýðheilsu náði ekki fram að ganga. Umræddir viðaukar voru ekki staðfestir.	Verður yfirfarið
Á.2	Skipulagsstofnun	Vinnslutillaga samræmist ekki landsskipulagsstefnu að öllu leyti varðandi kortlagningu víðerna, samgöngur og flokkun ferðaþjónustusvæða. Telji svæðisskipulagsnefnd að ekki beri að taka mið af samþykktri landsskipulagsstefnu skal hún gera grein fyrir því og skal rökstuðningurinn fylgja tillögu að skipulagsáætlun þegar hún er send Skipulagsstofnun. Svæðisskipulagsnefnd getur upplýst Skipulagsstofnun um slíka afstöðu þegar tillaga er send til umsagnar eða þegar kemur að staðfestingu skipulagsins, allt eftir því á hvaða stigi skipulagsgerðar málið kemur upp.	Tillagan verður ekki að öllu leyti í samræmi við landsskipulagsstefnu. Færð verða rök fyrir því hvers vegna sé vikið frá henni, þar sem það á við.
Á.3	Skipulagsstofnun	Unnið er að kortlagningu óbyggðra víðerna skv. ákvæðum laga um náttúruvernd sem hluta af framfylgdarverkefni landsskipulagsstefnu. Verði viðmiðin og kortlagningin frábrugðin því sem sett verður fram í svæðisskipulaginu þarf að aðlaga svæðisskipulagið að þeirri kortlagningu þegar henni verður lokið. Setja þarf fyrirvara varðandi það í svæðisskipulagstillögum.	Sjá samantekt athugasemda um víðerni V-S
Á.4	Skipulagsstofnun	Unnið er að nánari stefnumótun á vegakerfi miðhálandisins sem framfylgdarverkefni Landsskipulagsstefnu. Við endurskoðun landsskipulagsstefnu verði mótuð nánari stefna um vegasamgöngur á miðhálandinu. Ekki er ljóst hvort þær tillögur verði í samræmi við það sem lagt er til í vinnslutillögu svæðisskipulags þó megináherslur virðist sambærilegar. Því er eðlilegt að setja fyrirvara um að þessi vinna kunni að hafa áhrif á útfærslu svæðisskipulags.	Sagt verður frá þessu framfylgdarverkefni landsskipulagsstefnu í kafla um samgöngur.
Á.5	Skipulagsstofnun	Skv. landsskipulagsstefnu er gert ráð fyrir að Skipulagsstofnun í samvinnu við fleiri aðila, safni upplýsingum um þörf fyrir breyttar áherslur í mannvirkjagerð fyrir næstu endurskoðun landsskipulagsstefnu m.a. með hliðsjón af ferðamálastefnu og staðbundinni greiningu og stefnumótun á einstökum svæðum innan miðhálandisins, þar sem haft verði samráð við hlutaðeigandi stofnanir og hagsmunaaðila. Viðeigandi væri að slíkar upplýsingar lægju til grundvallar þeim breytingum sem lagðar eru til frá landsskipulagsstefnu í svæðisskipulagi eða að þeirrar vinnu væri getið og settur sé fyrirvari á að útkoma þeirrar vinnu og endurskoðun landsskipulagsstefnu kunni að hafa áhrif á útfærslu svæðisskipulagsins.	Sagt verður frá þessu framfylgdarverkefni landsskipulagsstefnu í kafla um ferðaþjónustu.
SK	5. Skógrækt		
SK.1	Skipulagsstofnun Náttúrufræðistofnun	Á bls. 64 kemur fram að stefnt sé að meiri nýskógrækt til kolefnisbindingar. Ef skógrækt er viðfangsefni svæðisskipulagsins hvetur Skipulagsstofnun svæðisskipulagsnefnd til þess að taka afstöðu til þess hvers konar skógrækt kemur til álita á Suðurlálandinu. Því er jafnframt beint til nefndarinnar að taka afstöðu til	Skógrækt er viðfangsefni svæðisskipulagsins í tengslum við loftslagsmál. Bætt verður við vísun í gildandi reglur um innfluttar tegundir. Ekki stendur til að setja afstöðu til lykilsvæða.

		Þess hvort æskilegt sé að skilgreind verði lykilsvæði sem koma til greina fyrir slíka skógrækt og þá með hliðsjón af áhrifum á skerðingu víðerna og yfirbragðs lands. Við þetta bætir Náttúrufræðistofnun að ekki sé við hæfi að beita innfluttum trjátegundum í skógrækt á hálandinu og þar sem óbyggð víðerni er að finna (einnig neðan 400 m hæðarlínu) og einblína ætti á áframhaldandi áherslu á birki og víðitegundir eins og í Hekluskýgarverkefninu.	
SK.2	Skógræktin	Skógræktin leggur til að hnykkt sé á því að kjarr skiljist líka sem hluti náttúru-skóga á skipulagssvæðinu, þó að slíkt leiði ekki af skilgreiningum í lögum nr. 33/2019. Skógræktin leggur til að betri grein sé gerð fyrir náttúruskógum og núverandi útbreiðslu þeirra á skipulagssvæðinu.	Verður uppfært í samræmi við upplýsingar.
SK.3	Skógræktin	Sem aðgerðir sem nota á til að vinna að loftslagsvænni landnotkun eru taldar upp: Meiri nýskógrækt til kolefnisbindingar, og eflingar landgræðslu til kolefnis-bindingar, stöðvunar kolefnistaps úr jarðvegi og vörnum gegn jarðvegsrofi (bls. 64). Skógræktin bendir á að öll skógrækt, ekki síður en landgræðsla, stuðlar að stöðvun kolefnistaps úr jarðvegi og er öflug vörn gegn vatnrofi. Það er því tillaga Skógræktarinnar að textinn verði svo (viðbættur texti skáletraður): „Sveitarfélögin skilgreina sameiginlegar aðgerðir í samstarfi við ríkið og aðra hagaðila, til að vinna að loftslagsvænni landnotkun. Þær taki til: • Meiri nýskógrækt[ar] til kolefnisbindingar. • Eflingar skógræktar og landgræðslu til kolefnis-bindingar, stöðvunar kolefnistaps úr jarðvegi og vörnum gegn jarðvegsrofi.“	Verður uppfært.
SK.4	Skógræktin	Í tengslum við kolefnisbindingu má benda á að skógar hafa mikil áhrif á vatnafar þar sem þeir vaxa. Þessu ætti að gefa gaum þegar rætt er um að aukinn verði viðnámsþróttur hálendisins vegna loftslagsbreytinga, t.d. vegna áhrifa aukinnar úrkomuákefðar og flóðahættu þar af (bls. 65). Þegar regn fellur á jörð breytir öllu hvort vatnið rennur burt eða ofan í jarðveginn (sk. ísig). Ísig vatns er mun meira á grónu landi, og sérstaklega í skógi, jafnvel að vetri til, enda er jarðvegur þar þykkari, meiri og flóknari að innihaldi og hita- og frostsveiflur minni. Sveiflur í vatnsrennsli dragáa þar sem vatnasviðið er vaxi skógi eru mun minni en þeirra áa þar sem vatnasviðið er ógróið. Það er því tillaga Skógræktarinnar að - stefnt skuli að útbreiðslu skóga og aukinni skógrækt til þess að auka viðnám gagnvart ofsaúrkomu og stórhákum	Verður uppfært.
SK.5	Skógræktin	Í fyrri köflum greinagerðar með svæðisskipulagstillögunni er mikið rætt um að viðhalda sérkennum og náttúrufræði skipulagssvæðisins og ósnortinni náttúru (t.d. bls. 12, 14, 35, 36 og 42). Skógræktin bendir á að veðurfar breytist, landnýting breytist, og þar með breytist líka náttúrufræði, hvort sem það er af innri eða ytri orsökum. Það er þegar farið að sjást að skilyrði til útbreiðslu og vaxtar skóga og ræktunar þeirra eru að verða betri, og það er viðbúið að skilyrðin muni enn batna á næstu árum og áratugum. 400 m.y.s. eru engin ævarandi hæðamörk af himnum ofan, þó að þau megi finna í reglugerð nr. 583/2000 og séu viðmiðunarhæð í	Tekið er undir að útbreiðsla skóga mun aukast með hlýnandi loftslagi, eins og dæmin sanna, eðlilegt er að geta þessa í tillögunni. Tillagan felur ekki í sér að 400 m hæðarlína sé hindrun.

		<p>áætlunum um ríkisstyrkta skógrækt á lögbýlum (bændaskóga). Það er ekkert því til fyrirstöðu að skógar og kjarr breiðist ofar til fjalla og hálandis en nú er, og markviss skógrækt (hvert svo sem markmiðið er) er möguleg á landi mjög víða innan skipulagssvæðisins, og alls ekki eingöngu neðan 400 m.y.s. Hið opinbera er stór landeigandi, og ef til vill þjónar það markmiðum þess og almannaheill síðar að stuðla að útbreiðslu og ræktun skóga á svæðum á hinu sk. Miðhálandi Íslands. Í því samhengi er rétt að benda á að skv. skilgreiningu er ekkert sem bannar að skógar og kjarr séu hluti af víðernum. Eiginlega eru það líka betri víðerni, enda meiri öræfakýrrð í öræfaskógi en á eyðimelum.</p> <p>Nauðsynlegt er í svæðisskipulagi sem gilda á næstu 20 ár að taka tillit til þeirra breytinga sem verða á náttúrufari á tímabilinu. Útbreiðsla skóga mun aukast, hvort sem afréttabeit hamlar því eða ekki.</p> <p>Það er því tillaga Skógræktarinnar að rætt sé um aukna útbreiðslu skóga t.d. í köflum 1, 2, 4 og 5.</p>	
SK.6	Skógræktin	<p>Á bls. 35 hefst 4. kafli – Umhyggja fyrir auðlindum. Þar eru inngangsorðin: „Á hálandinu er ósnortin náttúra og þeirri sérstöðu viljum við viðhalda. Þar upplifum við óbyggðir og viljum gera það áfram. Við höldum í verðmæt og einstök svæði með verndun landslagsheilda og sérstæðrar náttúru og umgöngumst náttúruna og auðlindir af virðingu.“</p> <p>Skógræktin bendir á að skipulagssvæðið nær yfir allar þjóðlendur á suðursvæði miðhálandisins. Það felur ekki í sér að allt svæðið sé hálandi, því síður ósnortin náttúra eða víðerni. Þjóðlenda merkir eingöngu að tiltekið svæði falli undir lög um þjóðlendu, en hefur í raun enga aðra merkingu umfram það. Þess vegna er það mikilvægt að fram komi að svæðisskipulagið setji ekki stólinn fyrir dyr skógræktar á skipulagssvæðinu. Má í þessu samhengi benda á Þjórsárdal, Biskups-tungnaafrétt, Árskóga og afrétti Rangæinga neðantil, og sama gildir um láglandari hluta afrétta Skaftfellinga. Ósnortin náttúra er líka nokkuð gildishlaðið orðalag, og ef til vill er óbyggð náttúra betra og skýrara orðalag.</p> <p>Það er því tillaga Skógræktarinnar að vandað sé til orðalags og ekki settur stóllinn fyrir dyr skógræktar að ósekju.</p>	Hér eru góðar ábendingar sem stangast ekki á við fyrirliggjandi tillögu. Leiðir ekki til breytinga.
SK.7	Skógræktin	<p>Í kafla 6 er rætt um viðnám við loftslagsbreytingum. Öskufalla er hvergi getið í greinagerðinni, en það væri rétt að nefna það sem náttúruvá, enda getur öskufall haft veruleg og útbreidd áhrif á vistkerfi, sérstaklega á hálandinu og þar sem land er lítt gróið og þar sem beit er þung. Einnig ná áhrif öskufalla út fyrir öskufall svæðið sjálft, með auknu foki og verri loftgæðum, ama og ógagns fyrir búsmala, fólk og manvirki. Skógræktin bendir á að besta vörnin við öskufalli eru skógar – bæði þola skógar öskufall betur en önnur landvistkerfi, og einnig safnast fjúkaska í skógana enda er lygnara þar og sú aska fýkur þá ekki lengra öllum og öllu til ógagns.</p> <p>Það er því tillaga Skógræktarinnar að minnst sé á hættu af öskufalli á skipulags-svæðinu og áhrif þess út fyrir það. Einnig að skógar og skógrækt minnki mjög neikvæð áhrif öskufalla bæði til skamms og langs tíma.</p>	Umfjöllun verður yfirfarin með tilliti til þessarar ábendingar.

FR	Framfylgd		
FR.1	Náttúrufræðistofnun	<p>Í lok greinargerðarinnar, á bls. 70, er greint frá hugmyndum að mælikvörðum svæðisskipulagsnefndar um framfylgd stefnu svæðisskipulagsins. Náttúrufræðistofnun telur jákvætt að skilgreindir séu mælikvarðar um framfylgd stefnunnar en telur slæmt að hve fáiir þeirra snúast um náttúrufræðisins og áhrif stefnunnar á það. ... Náttúrufræðistofnun telur grundvallaratriði að náttúrufræðingar taki þátt í þróun mælikvarða. Til dæmis mætti leita til fulltrúa frá Kötlu jarðvangi sem þrjú sveitarfélög á Suðurlandi standa á bak við sem og Umhverfisstofnunar og Vatnajökulsþjóðgarðs sem sinna umsjón verndarsvæða innan Suðrhálendisins. Náttúrufræðistofnun er einnig tilbúin til að veita ráðgjöf þegar kemur að þessum mælikvörðum.</p>	Skýrt kemur fram að um er að ræða hugmyndir að mælikvörðum sem þróaðir verða áfram af svæðisskipulagsnefnd. Ábendingar um samráð við þróun mælikvarða eru vel þegnar og verður bætt við umfjöllun.
FR.2	Minjastofnun Íslands	<p>Minjastofnun leggur til að á lista yfir hugmyndir að mælikvörðum fyrir framfylgd svæðisskipulagsins verði bætt upplýsingum um skráðar fornleifar innan svæðisins á hverjum tíma. Ljóst sé að ef vernda á menningarminjar á Suðrhálendinu og nýta þær t.d. í ferðaþjónustu þá þurfi að gera átak í skráningu fornleifa innan svæðisins.</p>	Skýrt kemur fram að um er að ræða hugmyndir að mælikvörðum sem þróaðir verða áfram af svæðisskipulagsnefnd.
F.3	Landvernd	<p>K 7.2. Samvinna og upplýsingagjöf. Lýsingin á Suðrhálendinu strax á eftir kaflaheiti 7.2 lýsir því sem þjóðgarður á að gera. Listinn á bls. 70 sýnir þó enn og aftur að ofuráhersla er í greinargerð vinnslutillögunnar á mannvirkjagerð og nýtingu en ekki á vernd þar sem mælikvarðarnir sem beita á varða að litlu leyti náttúruvernd og framgang hennar, þ.m.t. verndun víðerna. Einn mælikvarðinn ætti auðvitað að vera vernd víðerna og til að vera í samræmi við markmiðin ættu þau ekki að skerðast ef skipulaginu verður framfylgt.</p>	Skýrt kemur fram að um er að ræða hugmyndir að mælikvörðum sem þróaðir verða áfram af svæðisskipulagsnefnd
LO	Loftslag		
LO.1	Landvernd	<p>Það er mikið fagnaðarefni hversu stórt hlutverk loftslagsmál spila í þessari greinargerð.</p>	😊
LO.2	Landvernd	<p>Leiðir sem tilgreindar eru á bls. 64 telur Landvernd vera mjög góðar, en leggur til eftirfarandi viðbætur merktar með gulu:</p> <ul style="list-style-type: none"> Sveitarfélög taka mið af loftslagsstefnu Suðrhálendisins í tengslum við aðalskipulagsgerð. Sveitarfélögin skilgreina sameiginlegar aðgerðir í samstarfi við ríkið og aðra hagaðila, til að vinna að loftslagsvænni landnotkun. Þær taki til: <ul style="list-style-type: none"> Meiri nýskógrækt til kolefnisbindingar þar sem tillit er tekið til líffræðilegrar fjölbreytni og skilyrði sett um notkun framandi tegunda sem eru eða gætu verið ágengar. Eflingar landgræðslu til kolefnisbindingar, stöðvunar kolefnistaps úr jarðvegi og vörnum gegn jarðvegsrofi. Verndunar og endurheimtar votlendis, endurheimtar fyrri landgæða og viðhaldi og útbreiðslu náttúruskóga. Friðunar viðkvæmra svæða, tímabundinnar eða til lengri tíma. 	Tillaga verður yfirfarin með tilliti til þessara ábendinga.

		<ul style="list-style-type: none"> • Áfram verður unnið að kortlagningu á ástandi lands, uppblæstri og jarðvegsrofi, ásamt mati á losun. • Áfram verði unnar landbótaáætlanir sem komi í veg fyrir að beitiland sé nýtt umfram beitarþol og um uppgræðslu rofsvæða. Beit á illa förnu landi, sem skilgreint er á grolind.is, verði stöðvuð. • Samráð verði á milli sveitarfélaga og landeigenda um afmörkun svæða til bindingar kolefnis með landgræðslu og/eða skógrækt þar sem fullt tillit verður tekið til verðmætra náttúrusvæða • Sveitarfélögin vinna að loftslagsvænni samgöngum með uppbyggingu innviða fyrir virka ferðamáta. Hún getur t.a.m. falið í sér skipulag ferðaleiða fyrir gangandi, hjólandi og ríðandi, uppbyggingu innviða fyrir rafbíla/rafhjól og skipulagi áætunarferða til að bæta aðgengi að hálendinu. Áhersla verður á að finna farsælar leiðir fyrir almenningssamgöngur um Hálendið á sumrin. 	
LO.3	Landvernd	Fleiri leiðir eru nefndar á bls. 64-65, en Landvernd telur að allt of mikil áhersla og athygli fari í úrgangsmál og flokkun. Það eru vissulega mikilvæg atriði, en í stóra samhengi loftslagsmála myndi nægja að hafa einn áherslupunkt um úrgangsmál en ekki þrjá.	Tillaga verður yfirfarin með tilliti til þessara ábendinga.
LO.4	Náttúruverndarsamtök Íslands	Á bls. 64 segir: „Á Suðrhálendinu tökum við virkan þátt í baráttunni við loftslagsbreytingar, drögum úr losun gróðurhúsalofttegunda og vinnum að markmiði Íslands um kolefnishlutleysi árið 2040. „ Skýra verður hvað kolefnishlutleysi er og hvernig skuli ná því.	Tillaga verður yfirfarin með tilliti til þessara ábendinga.
LO.5	Náttúruverndarsamtök Íslands	Varðandi samdrátt í losun gróðurhúsalofttegunda er vísað í Sóknaráætlun Suðurlands. Þar segir að stefnt sé að 10% samdrætti í losun koltvísýrings fyrir árið 2025 og 10% aukningu í binding koltvísýrings fyrir sama ár. Á bls. 64: Sveitarfélög taka mið af loftslagsstefnu Suðrhálendisins í tengslum við aðalskipulagsgerð. Hver er þessi loftslagsstefna Suðrhálendisins?	Hún er í kafla um Loftslag.
LO.6	Náttúruverndarsamtök Íslands	Á bls.. 64 segir: Áfram verður unnið að kortlagningu á ástandi lands, uppblæstri og jarðvegsrofi, ásamt mati á losun. Hér vaknar spurningin hvers vegna mat á ástandi lands, uppblæstri og jarðvegsrofi liggur ekki enn fyrir. Árið 1998 var gefin út skýrsla um einmitt þetta ástand landsins og fékk höfundurinn, Ólafur Arnalds, umhverfisverðlaun Norðurlandaráðs fyrir afar vandað verk. Náttúruverndarsamtök Íslands telja nauðsynlegt að gerð verði grein fyrir nýjustu niðurstöðum um ástandi lands, ekki síst á hálendinu þar sem beit hefur oft verið fram úr hófi. Sbr. Áfram verði unnar landbótaáætlanir sem komi í veg fyrir að beitiland sé nýtt umfram beitarþol og um uppgræðslu rofsvæða. Eftirfarandi málgrein:	Tillaga verður yfirfarin með tilliti til þessara ábendinga.

		Samráð verði á milli sveitarfélaga og landeigenda um afmörkun svæða til bindingar kolefnis með landgræðslu og/eða skógrækt. Bendir til að vinna við bindingu koltvísyrings sé vart hafin. Engu síður, er gefið upp í Sóknaráætlun Suðurlands að árið 2025 verði árleg binding koltvísyrings 10% meiri en árið 2019. Er þetta alvörumarkmið? Nauðsynlegt er að skýra þetta.	
LO.7	Náttúruverndarsamtök Íslands	Gera verður grein fyrir á hvern hátt svæðisskipulag suðurlhuta hálendisins skuli samræmast Heimsmarkmiðum Sameinuðu þjóðanna, í samræmi við að eitt af verkefnum svæðisskipulagsins var að marka slíka stefnu.	Tillaga verður yfirfarin með tilliti til þessara ábendinga.
LO.8	Náttúruverndarsamtök Íslands	Á bls. 65 segir: Sporna skal við ágangi ágengra tegunda til að vernda náttúru og til að umhverfi skerðist sem minnst. Tekið verði tillit til reglugerðar nr. 583/2000 um bann við ræktun innfluttra tegunda á friðlýstum svæðum, á landslagsgerðum sem njóta verndar og ofan 400 m y.s. Ber að skilja þessa málsgrein svo að ekki skuli rækta ágengar tegundir á friðlýstum svæðum, ekki ofan við 400 m y.s. en að annars staðar skuli leyft að rækta ágengar tegundir. Er ekki vandinn sá að ágengar tegundir halda sér ekki innan marka?	Tillaga verður yfirfarin með tilliti til þessara ábendinga.
LO.9	Umhverfisstofnun	Umhverfisstofnun bendir á mikilvægi þess að fjallað sé nánar um hvernig tillagan nær til endurheimtar vistkerfa, vistgerða og búsvæða, þá ekki einungis vegna raskana/áhrifa sem tillagan mun valda, heldur einnig vegna þegar raskaðra svæða.	Vernd og endurheimt vistkerfa er eitt brýnasta umhverfis-, loftslags- og velferðarmál sem heimurinn allur stendur frammi fyrir um þessar mundir sjá https://endurheimtvistkerfa.is/ . Áratugur Sameinuðu þjóðanna um endurheimt vistkerfa er ákall til okkar allra um verndun og endurheimt vistkerfa um allan heim í þágu fólks og náttúru. Markmið ákallsins er að draga úr og snúa við eyðingu og hnignun vistkerfa og endurheimta vistkerfa ásamt því að vernda þau. Farið verður yfir 10 aðgerðir framkvæmdaáætlunar áratugs Sameinuðu þjóðanna og hvernig endurspeglar má þær aðgerðir og stefnu um vernd- og endurheimt vistkerfa í svæðisskipulagi.
LO.10	Freyr Þórisson	Stefna um loftslag stangast á við áætlanir um stóraukna innviði og fleiri túrista. „„Á Suðrhálendinu tókum við virkan þátt í baráttunni við loftslags-breytingar, drögum úr losun gróðurhúsalofttegunda og vinnum að markmiði Íslands um kolefnishlutleysi árið 2040“. Kafli 6.1. bls. 64	Tillaga verður yfirfarin með tilliti til þessara ábendinga.