



BRUNAVARNAÁÆTLUN

Brunavarnir Árnæssýslu

FEB 2026 - FEB 2031



AÐALSTÖÐ

Selfoss

AÐRAR STÖÐVAR

Borg í Grímsnesi

Laugarvatn

Reykholt

Árnes

Þorlákshöfn

Hveragerði

Flúðir

Efnisyfirlit

1	SAMANTEKT OG NIÐURSTÖÐUR	3
2	INNGANGUR	5
3	STARFSSVÆÐI	6
4	SKIPULAG OG STARFSEMI	16
5	HÚSNÆÐI OG BÚNAÐUR	27
6	ÁHÆTTUMAT OG MÓTVÆGI	32
7	FRAMKVÆMDAÁÆTLUN	36
8	FYLGISKJÖL	38

1 SAMANTEKT OG NIÐURSTÖÐUR

Brunavarnir Árnæssýslu er öflugt slökkvilið sem býr yfir miklum mannauð með víðtæka reynslu og þekkingu á öllum sviðum starfsins.

Starfssvæði Brunavarna Árnæssýslu er stórt eða rétt tæpir 9.000 ferkílómetrar. Íbúum sýslunnar fer hratt fjölgandi þar sem mikil uppbygging er og hefur verið á svæðinu öllu.

Árnæssýsla hefur um árabil verið eitt vinsælasta svæði landsins til bygginga frístundahúsa (sumarhúsa), en nú árið 2026 er um 42% allra frístundahúsa landsins staðsett í sýslunni eða tæplega 6.500 talsins. Gera má ráð fyrir að fjöldi manns dvelji í þeim á degi hverjum. Frístundahúsin í Árnæssýslu eru heilsárs hús sem í mörgum hverjum má búast við að dvalið sé allt árið um kring. Þegar eldur kemur upp í frístundahúsum í sýslunni gerir slökkviliðið alltaf ráð fyrir því að í þeim sé dvalið.

Talsverður fjöldi útkalla er á ári hverju tengdur frístundabyggðinni í Árnæssýslu. Má þar nefna eld í mannvirkjum, eld í gróðri, umferðaróhöpp og fleira. Sumarhúsabyggðin er að stóru leiti á svæðum þar sem mikið er af trjágróðri og þarf því búnaður slökkviliðsins að taka mið af því að geta ráðið við umtalsverða gróðurelda þar sem mikil verðmæti í formi fasteigna geta verið í húfi. Á þeim svæðum þar sem sumarhúsabyggðin er þétt og staðsett í þéttum gróðri þarf einnig að horfa til þess að koma fólki burt af hættu svæðum en það getur í sumum tilfellum verið flókið þar sem flóttaleiðir eru ekki alltaf greiðfærar eða hreinlega eru ekki til staðar. Umferð um vegi Árnæssýslu er mikil enda sækja margir sem þar búa vinnu til höfuðborgarsvæðisins og aka því fram og til baka daglega. Einnig fara flestir ferðamenn sem til landsins koma um sýsluna til þess að skoða það sem fyrir augu ber eða þá aka í gegnum sýsluna til þess að ferðast til annarra ferðamannastaða á landinu. Fjölmargir fara einnig um vegi sýslunnar á leið sinni í frístundahús.

Umferðaslys í Árnæssýslu eru nokkuð tíð. Talsvert er um að beita þurfi klippibúnaði við björgunarstörf í umferðaslysum. Slökkviliðsstjóri hefur því lagt ríka áherslu á að búnaður þessu tengdu sé til á öllum stöðvum liðsins, sé endurnýjaður eftir þörfum og sé vel við haldið. Brunavarnir Árnæssýslu heldur úti sérhæfðu verkstæði til viðhalds og viðgerða á þeim búnaði sem slökkviliðið á til þessara starfa. Auk þessa eru starfsmenn reglulega sendir erlendis til menntunar og endurmenntunar í meðförum búnaðarins og til viðhalds og viðgerða. Rík áhersla er lögð á þjálfun slökkviliðsmanna BÁ í notkun klippubúnaðar tengdum slysum hverskonar.

Framkvæmdaáætlun slökkviliðsins nær til ársins 2035. Í henni er áætlað fyrir öllum stærri fjárfestingum vegna tækja, búnaðar og húsnæðis. Annar búnaður til rekstursins svo sem hlífðarbúnaður, dælur, björgunarklippur og svo framvegis er endurnýjaður eftir þörfum og fer inn í fjárhagsáætlun hvers árs.

Gert er ráð fyrir að bygging nýrrar slökkvistöðvar á Flúðum ljúki (fokheld og starfshæf), á fyrri hluta ársins 2026 auk þess sem ný slökkvistöð á Borg í Grímsnesi verði tilbúin síðla árs 2026. Fjölgun íbúa, vegfarenda, frístundahúsa og fyrirtækja í sýslunni kallar á öflugt slökkvilið á þessu víðfeðma starfssvæði.

Nú árið 2026 starfa 16 manns í dagvinnu hjá Brunavörnum Árnassýslu. Af þeim eru fjórir í útkallsdeild. Aðrir starfsmenn í dagvinnu starfa á forvarnasviði, eignaumsjón, skrifstofu og stjórnun. Hlutastarfandi slökkviliðsmenn eru um 160 og dreifast þeir niður á sjö starfsstöðvar í upphafi árs 2026 en gert er ráð fyrir að síðla árs 2026 verði starfsstöðvarnar átta með tilkomu nýrrar slökkvistöðvar á Borg í Grímsnesi.

2 INNGANGUR

Markmið brunavarnaáætlunar er að tryggja að slökkvilið sé þannig mannað, skipulagt, útbúið tækjum, menntað og þjálfað að það ráði við lögbundin verkefni og þær áhættur sem eru í sveitarfélaginu. Brunavarnaáætlun á að stuðla að því að vernda líf og heilsu fólks, eignir og umhverfi með fullnægjandi eldvarnareftirliti og viðbúnaði við eldsvoðum og mengunaróhöppum á landi. Þannig gefur brunavarnaáætlun íbúum og stjórn sveitarfélags gott yfirlit yfir starfsemi og ástand slökkviliðs og getur því orðið grunnur að gæðastjórnun og áætlun um endurbætur, t.d. hvað varðar búnað, menntun og samstarf við aðra aðila. Einn mikilvægasti þáttur brunavarnaáætlunar er að gera sér grein fyrir hvar úrbóta er þörf og gera grein fyrir því í framkvæmdaáætlun.

Brunavarnaáætlun er unnin af slökkviliðsstjóra og skal samþykkt af Húsnæðis- og mannvirkjastofnun og viðkomandi sveitarstjórn.

3 STARFSSVÆÐI

Þessi kafli lýsir starfssvæði slökkviliðsins og hvaða sveitarfélög það þjónustar, skilgreiningu á útkallssvæðum ásamt upplýsingum um vatnsöflun vegna slökkvistarfs.

Sveitarfélag	Íbúafjöldi	Stærð svæðis (km ²)	Slökkvistöð
Bláskógabyggð	1.562	3.300	Laugarvatn, Reykholt
Flóahreppur	760	289	
Grímsnes- og Grafningshreppur	720	899	Borg í Grímsnesi
Hrunamannahreppur	983	1.375	Flúðir
Hveragerðisbær	3.437	9	Hveragerði
Skeiða- og Gnúpverjahreppur	683	2.232	Árnes
Sveitarfélagið Árborg	12.967	157	Selfoss
Sveitarfélagið Ölfus	3.049	736	Þorlákshöfn

Starfssvæði brunavarna Árnessýslu

Umdæmið nær yfir vesturhluta Suðurlandsundirlendis. Mörk þess að vestan eru úr Seljubótarnefi í Krísuvíkurbjargi milli Herdísarvíkur og Krísuvíkur, í sýslustein undir Geitahlíðum, þaðan um Brennisteinsfjöll í Litla-Kóngsfell við Bláfjöll og eftir hæstu tindum Bláfjalla í hæsta tind Vífilsfells. Þaðan liggja þau í sýslustein sunnan Lyklafells, áfram í hæsta hólinn í Borgarhólum á Mosfellsheiði. Þaðan liggja þau um Hlíðar, Botnsúlur, Kvígindisfell og Hróðurkarla í vesturöxl Þórisjökuls og um Hábungu Þórisjökuls og Langjökuls að vatnaskilum á Kili og áfram um Strýtur í Kjalhrauni um þveran Hofsjökul í Klakk í Þjórsárbotnum. Þaðan fylgja mörkin Þjórsá til ósa.

Helstu þéttbýlisstaðir í umdæminu eru Selfoss, Eyrarbakki og Stokkseyri, Hveragerði, Þorlákshöfn, Borg, Laugarvatn, Flúðir, Reykholt, Laugarás og Árnes.

Sumarbústaðir eru tæplega 6.500 talsins í sýslunni, flestir í Grímsnes- og Grafningshreppi, Bláskógabyggð og í Hrunamannahreppi. Alls eru um 42% allra sumarhúsa landsins í Árnessýslu.

Mikið er af grónum svæðum í sýslunni og hætta af gróðureldum því umtalsverð þegar ákveðnar aðstæður skapast. Trjá- og skógrægt er mikil á svæðinu. Mörg sumarhúshverfi í sýslunni eru skógi vaxin sem getur í réttu tíðarfari stuðlað að hraðri útbreiðslu elds í sumarhúshverfum með tilheyrandi hættu fyrir þá er í sumarhúsunum dvelja auk þess sem fasteignatjón gæti orðið umtalsvert. Það er því afar mikilvægt að slökkviliðið sé búið réttum tækjum og búnaði til þess að takast á við þessa vá. Auk þess þarf að huga vel að menntunarmálum slökkviliðsmanna á þessu sviði þar sem slökkvistarf við gróðurelda er mjög frábrugðið slökkvistarfi við húsabruna.

Í þéttbýliskjörnum sýslunnar er vatni vegna slökkvistarfa aflað með „hefðbundnum“ hætti í gegnum veitukerfi sveitarfélaganna. Víðast hvar eru brunahana mál í þéttbýli sýslunnar viðunandi. Í dreifbýli og á sumarhúsasvæðum getur verið erfitt að afla vatns allt eftir staðsetningu og árstíma. Brunavarnir Árnassýslu hafa yfir að ráða fjórum tankbílum til vatnsflutninga og eru þeir staðsettir á Selfossi, Þorlákshöfn, Hveragerði og Flúðum. Auk tankbíla eru dælukerrur staðsettar á öllum slökkvistöðvum liðsins til vatnsöflunnar.

Starfssvæði BÁ er yfirgrips mikið og getur verið langt að vettvangi. Einnig hefur umferð um Árnassýslu aukist til muna á síðustu árum bæði vegna íbúafjölgunar sem og fjölgun ferðamanna sem ferðast um svæðið.

Mikil uppbygging og fólksfjölgun hefur verið í Árnassýslu á undanförunum árum. Þar má nefna þéttbýlið í Þorlákshöfn sem hefur vaxið gríðarlega undanfarið. Íbúum hefur fjölgað hratt, uppbygging íbúðarhúsnæðis hefur verið hröð auk þess sem stórir vinnustaðir fólks hafa risið og eða eru í byggingu. Nokkuð langt er í aðstoð frá öðrum slökkvistöðvum Brunavarna Árnassýslu þegar upp kemur eldur í Þorlákshöfn. Hugsa þarf vel að uppbyggingu slökkviliðseiningarinnar í Þorlákshöfn á komandi árum hvað varðar mönnun, húsnæði, tæki og búnað.

Á dagvinnutíma er mannað viðbragð á slökkvistöðinni á Selfossi og flýttir það verulega fyrir viðbragði þegar útköll verða. Utan dagvinnutíma er starfsstöðin á Selfossi mönnuð hlutastarfandi mönnum eins og aðrar stöðvar liðsins.

Umferð hefur aukist mikið á Selfossi og hefur það hægt verulega á viðbragðsgetu slökkviliðsins þar sem torvelt getur reynst hlutastarfandi mönnum að komast að heiman frá sér að slökkvistöð og svo þaðan í útkall á tækjum liðsins. Eins og sjá má á meðfylgjandi myndum í kafla 3.1, sem unnar voru af Samsýn fyrir BÁ. Hugsa þarf að lausnum vegna þessa.

Ákveðið hefur verið að opna slökkvistöð á Borg í Grímsnesi á árinu 2026 og mun það að öllum líkindum leiða til mun bættari viðbragðstíma á því svæði. Sjá má tímaáhrif vegna

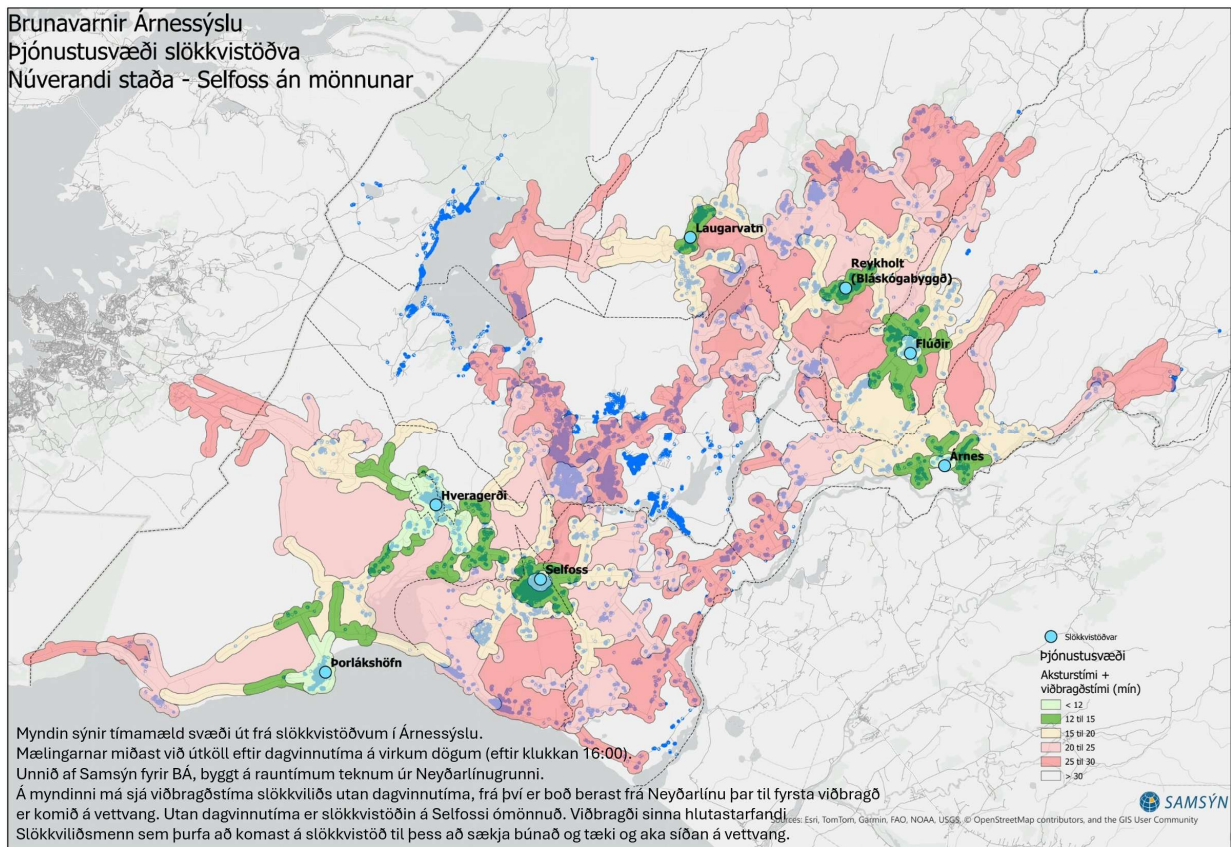
Þessa á myndum í kafla 3.1, en notast var við tímamælingar slökkviliðseiningarinnar í Hveragerði við gerð spágagna vegna þessa.



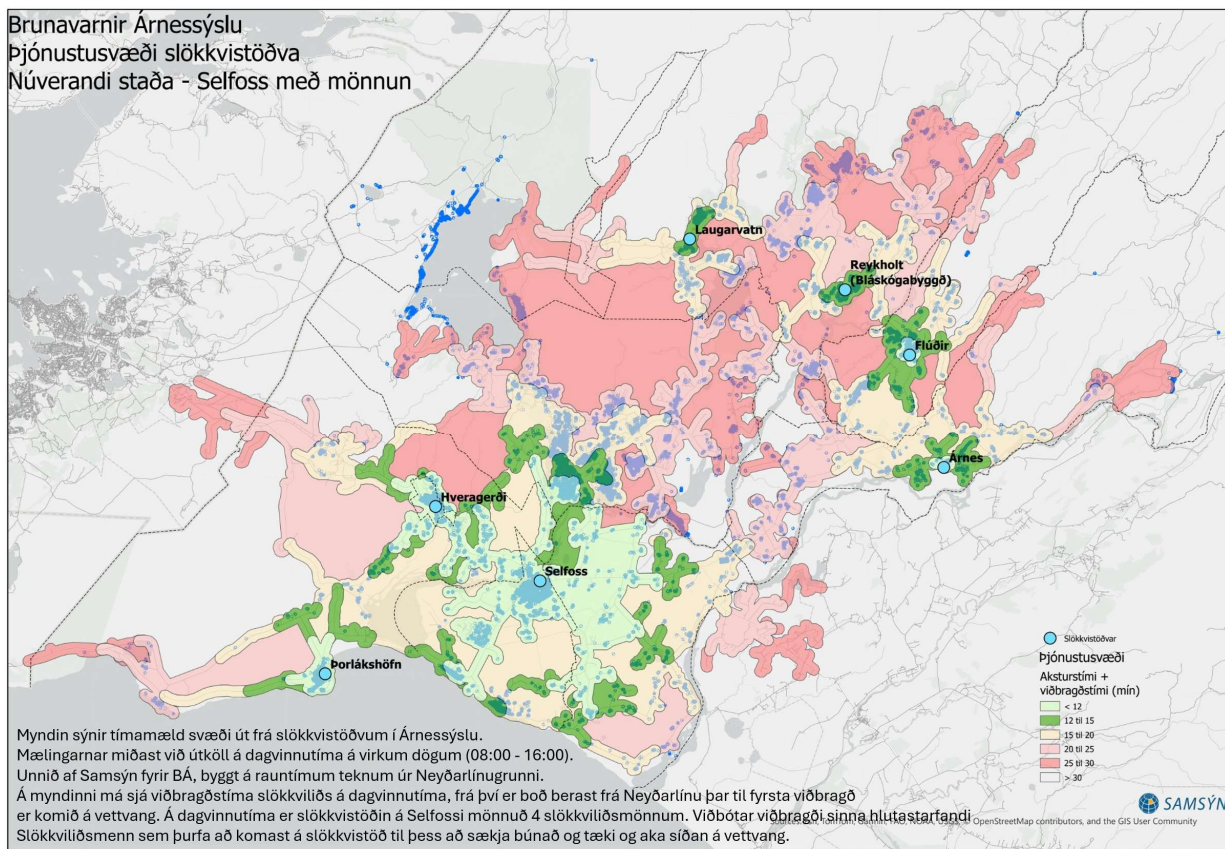
3.1 ÚTKALLSSVÆÐI

Útkallssvæði slökkviliða skiptast í fjóra flokka. Eftirfarandi kort sýna tímalínur sem skipta starfssvæði slökkviliðsins í útkallssvæði eftir viðbragðstíma þar sem minnst ein útkallseining er komin á vettvang og vinna hafin fyrir slökkvistarf innanhúss:

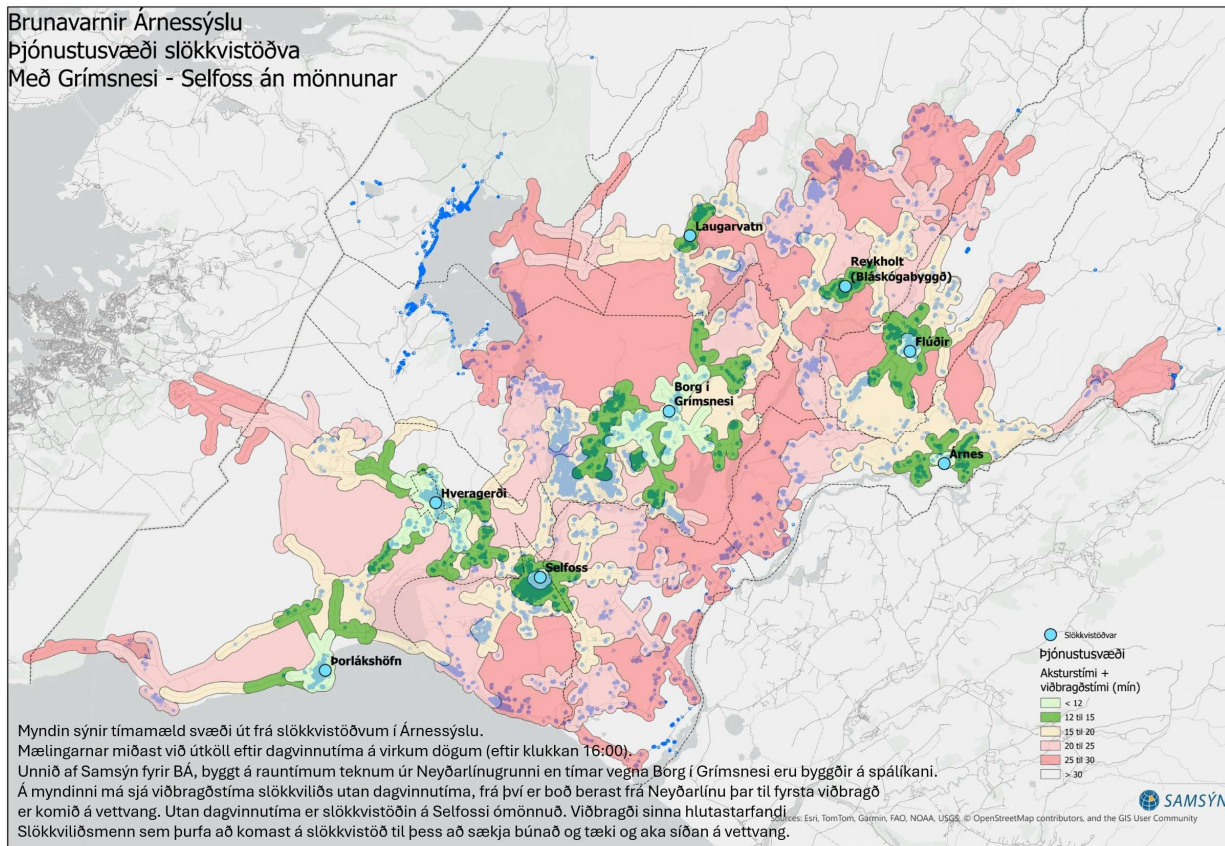
- Útkallssvæði 1: Innan 10 mínútna frá útkalli.
- Útkallssvæði 2: 10 til 15 mínútna frá útkalli.
- Útkallssvæði 3: 15 til 20 mínútna frá útkalli.
- Útkallssvæði 4: Meira en 20 mínútur frá útkalli. Á útkallssvæði 4 skal sýna tímalínur fyrir hverjar viðbættar 15 mínútur.



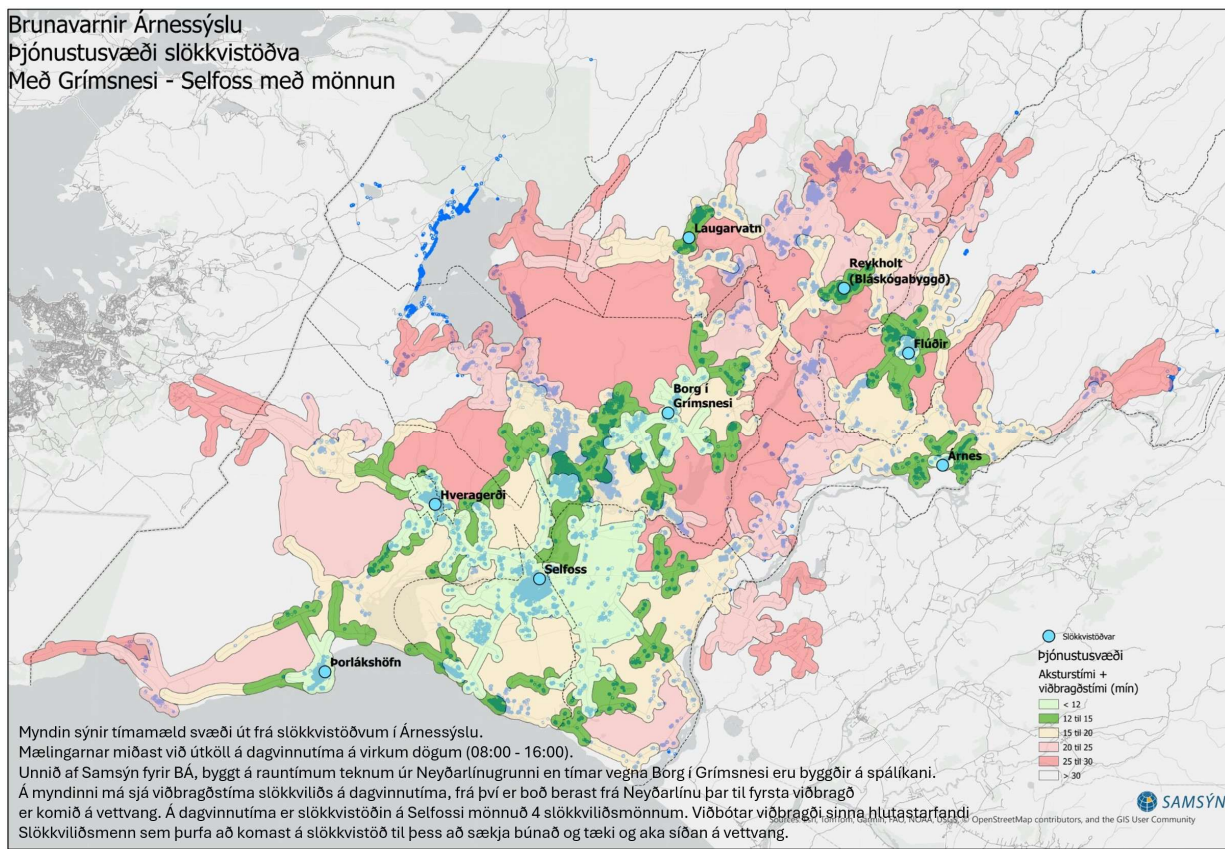
Mynd 2



Mynd 3



Mynd 4



3.2 VATNSÖFLUN Á STARFSSVÆÐI

Á þéttbýlisstöðum á starfssvæðinu er séð fyrir slökkvivatni með brunahönum en annars staðar í sýslunni má gera ráð fyrir að flytja verði slökkvivatn að brunavettvangi með tankbílum slökkviliðsins eða sækja vatn í ár, vötn eða vatnsból.

Staðsetning á brunahönum er skráð í SiteWatch kerfi sem slökkviliðið og aðrir viðbragsaðilar hafa aðgang að til að fylgjast með ferilvöktun ökutækja. Þar má líka finna landupplýsingar fyrir slökkviliðið. Búið er að setja alla brunahana á stærri þéttbýlisstöðum í Árnessýslu inn í SiteWatch kerfið. Þessar upplýsingar sjást í spjaldtölvum, sínum og tölvum hjá slökkviliðinu.

Brunavarnir Árnessýslu hafa yfir að ráða fjölbreyttum dælubúnaði og tankbílum til að nota við mismunandi aðstæður þar sem erfitt getur verið að sækja vatn til slökkvistarfa.

Árborg

Brunahanarnir eru með vatnsþrýsting ca. frá 1-5 bör. Í Árborg eru 229 brunahanar: 195 á Selfossi, einn við Votmúlaveg, einn við Sandvík, sextán í Tjarnarbyggð, tíu á Eyrarbakka og sautján á Stokkseyri og sjö í Byggðarhorni, Vatn er tekið úr Ingólfsfjalli og dælt í vatnstank sem er 1.000 m³ (tonn) að stærð, Megin leiðsla úr vatnstank er 450 mm, greinist í 400 mm inn í bænum. Helstu lagnir í götum eru 180 mm, Vatnsþrýstingur er 3-5 bör. Varaafli er ekki til staðar en kerfið er sjálfrennandi þó með minni þrýsting.

Bláskógabyggð

Í Bláskógabyggð eru 17 brunahanar á veitusvæði Bláskógaveitu: átta eru í Reykholti, einn í Laugarási og átta á Laugarvatni. Að Reykholti er 250 mm stofnlögn og þaðan 200 mm að Laugaási. Lögn að Laugarvatni er 200 mm. Á báðum stöðum er um að ræða sjálfrennsli. Vatnsþrýstingur er 4 -6 bör

Grímsnes- og Grafningshreppur

Í Grímsnes- og Grafningshreppi eru 17 brunahanar: við þéttbýlið við Borg eru níu brunahanar og fimm í þéttbýlinu að Ásborgum og er vatn sjálfrennandi (ekki dælur), og tveir við Sólheima og einn við Vaðnesveg.

Flóahreppur

Í Flóahrepp eru sex brunahanar einn við Vatnsholt, einn við Flóaskóla, einn við Félagslund, einn við Laugardælir, einn við Hamar og einn við Kjötmjöliði.

Hrunamannahreppur

Í Hrunamannahreppi eru 18 brunahanar þar af 17 á Flúðum og einn við Langholtsfjall. Vatnstankurinn við Flúðir er 450 m³ og er í um 62 metrum fyrir ofan byggðina. Vatnið kemur úr lindum í Berghylsfjalli í um 280 metra hæð, Stofnlögnin frá lindum og í tank er 225 mm PE og á að geta flutt um 50 l/sek. Frá tanki er 225 mm PE lögn að Límtré og fæðir syðri hluta Flúða en 160 mm PE 10 lögn fæðir nyrðri hluta Flúða. Flestar götulagnir eru 110 mm en það eru þó til götur þar sem fá hús eru að stofnlögnin sé 63 mm. Vatnsþrýstingur er 5,5 - 6,2 bör. Á Langholtsfjalli er 250 m³ geymir sem sér um miðlun fyrir neðri hluta sveitarinnar ásamt þeim bæjum sem tengdir eru í Skeiða- og Gnúpverjahrepp.

Hveragerði

Í Hveragerði eru 73 brunahanar. Vatni er dælt á 750 m³ miðlunartank, sem staðsettur er við Hamarsendann við Hlíðarhaga. Vatnið kemur úr þremur borholum undir Kömbum norðan Hamars á svokölluðum Selhæðum og einni við Reykjafjall norðan Ölfusborga. Leiðslan frá borholum að miðlunartanki er 225 mm PE lögn. Megin götulagnir eru 180 mm PE. Þó eru víða grennri lagnir í eldri íbúðarhverfum niður í 110 mm PE. Vatnsþrýstingur er frá 3-5 bör. Varaafl (rafstöð) er til hjá Vatnsveitu Hveragerðisbæjar.

Ölfus

Í Þorlákshöfn 89 brunahanar Borholan er vestan við bæinn, úti á Hafnarsandi. Leiðslan að bænum er 225 mm og er þannig í gegnum Eyjahraun, Selvogsbraut og að Suðurvarargarði. Í götum, Berg og gamla bænum er stofninn 90 mm. Í Básahrauni er stofninn 110 mm. Í nýjasta hverfinu, Búðum, er stofninn 140 mm. Vatnsþrýstingur er frá 3-5 bör. Varaafl (rafstöð) er til hjá Vatnsveitu Ölfus sem gangsett er af starfsmönnum veitusviðs. Í Ölfus dreifbýli eru níu brunahana tengdir við tvær holur, ein við Ölfusborgir og hin er Berglind við Ingólfsfjall.

Skeið- og Gnúpverjahreppur

Í Skeiða- og Gnúpverjahreppi eru sex hanar; við Árnes eru tveir, einn við Stóra Hof og tveir í Brautarholti og einn við Áshildarveg. Vatn er tekið í Vörðufelli og þaðan er 140 mm lögn sem síðan greinist í tvær 110 mm lagnir um sveitina. Að Brautarholti er 90 mm lögn frá Hlemmiskeiði.

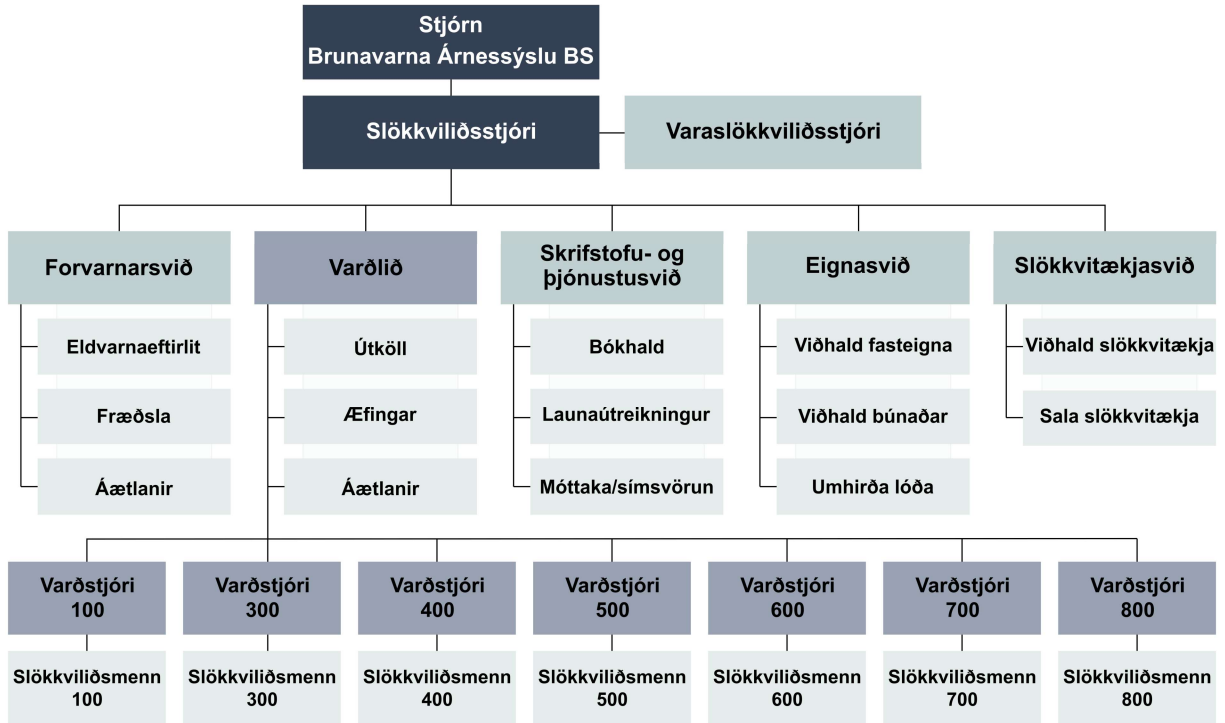
Brunahanar eru við allar virkjanir í sýslunni. Einstaka brunahanar eru í dreifbýlinu og í sumum sumarhúsaðverfum. Varaafl fyrir minni vatnsveitur er leyst með lausum rafstöðvum sem eru í eigu sveitarfélaga. Stöðugt fjölgar brunahönu á starfssvæðinu vegna mikla uppbyggingar á svæðinu. Vinna er í gangi að skrá vatnstökustaði í Árnessýslu og er stefnt að því að koma þeim upplýsingum inn í SiteWatch kerfið og er stöðugt unnið í að viðhalda þessum upplýsingum. Á sumum svæðum sem slökkviliðið sinnir er hægt að afla

slökkvivatns úr brunahönum eða úr vatnsbólum. Aðstæður eru mjög misjafnar, allt frá því að vera borhola við hús og upp í það að vatnstaka fer fram í nokkurri fjarlægð frá brunastað. Á flestum þéttbýlisstöðunum er hægt að komast í önnur vatnsból en brunahana þannig að vatnsskortur á ekki að hamla slökkvistarfi. Þó geta óhreinindi í leysingum geti valdið vandræðum við inntök á dælum. Vatnstökustaðir og brunahanar eru merktir í gagnasafni BÁ en geta má að aðstæður eru afar breytilegar hverju sinni við ár, vötn og sjó, þar sem slökkviliðið sækir viðbótarvatn ef um er að ræða aðstæður þar sem ekki fæst vatn úr vatnsveitukerfi sveitarfélaga. Í Árnessýslu eru tvö svæði sem flokkast undir friðlýsingu, Þjóðgarðurinn á Þingvöllum og Fuglafriðlandið ofan við Eyrarbakka. Á báðum þessum stöðum er nokkuð auðvelt að afla slökkvivatns flesta mánuði ársins.

Upplýsingar um staðsetningar brunahana og vatnslagnir má finna á kortavef sveitafélaga og SiteWatch.

4 SKIPULAG OG STARFSEMI

4.1 SKIPULAG OG SKIPURIT



Þjónusta Brunavarna Árnassýslu er byggð á lögum um brunavarnir nr. 75/2000 og reglugerð um starfsemi slökkviliða nr. 747/2018 og er skipt upp í eftirfarandi fimm meginþjónustuflokka sem eru lögbundin hlutverk slökkviliða. Bá sinnir öllum lögbundnum þjónustuflokkum:

- Vatnsöflun og slökkvistarf utanhúss.
- Slökkvistarf innanhúss og reykköfun.
- Viðbrögð við mengunar- og eiturefnaslysum, og efnaköfun. Við öll stærri eiturefnaslys er gert ráð fyrir að kalla til sérfræðinga frá Slökkviliði höfuðborgarsvæðisins samkvæmt samningi.
- Þjörgun á fastklemmdu fólki úr mannvirkjum og farartækjum.
- Eldvarnaeftirlit og forvarnir.

Á aðalstöð slökkviliðsins á Selfossi er varðlið sem er skipað varðstjóra og þremur slökkviliðsmönnum á dagvinnutíma (8-16) alla virka daga. Slökkviliðið er að öðru leiti mannað hlutastarfandi slökkviliðsmönnum sem hafa ekki fasta viðveru á slökkvistöð. Slökkviliðsmenn eru boðaðir í útköll með sms skilaboðum eða hringt í þá, allt eftir eðli útkallsins. Ekki er fast bakvakta skipulag fyrir almenna slökkviliðsmenn en þó eru yfir sumarið bakvaktir á öllum stöðvum BÁ yfir helgar til að tryggja lágmarks mönnun í útkall. Slökkviliðsstjóri eða staðgengill hans og vakthafandi varðstjóri eru ávallt á bakvakt. Stjórnendur slökkviliðs leita allra leiða til að tryggja nægt viðbragð á hverri starfsstöð.

4.2 STARFSEMI

Slökkvistöð	Aðalstöð	Skilgreint skipulag	Stjórnendur	Slökkviliðsmenn	Forvarnir og eldvarnareftirlit
Selfoss	Já	Vakt á stöð á dagvinnutíma	5	61	3
Þorlákshöfn	Nei	Hlutastarf - Vaktaskipulag	1	17	0
Árnes	Nei	Hlutastarf - Vaktaskipulag	2	8	0
Flúðir	Nei	Hlutastarf - Vaktaskipulag	1	16	0
Hveragerði	Nei	Hlutastarf - Vaktaskipulag	2	19	0
Borg í Grímsnesi	Nei	Hlutastarf - Vaktaskipulag	0	5	0
Reykholt	Nei	Hlutastarf - Vaktaskipulag	1	9	0
Laugarvatn	Nei	Hlutastarf - Vaktaskipulag	1	14	0

Myndin hér fyrir ofan, fremst í kafla 4.2, sýnir mönnun slökkvistöðva Brunavarna Árnessýslu í upphafi árs 2026. Á þeim tíma sem taflan er gerð er ekki búið að taka slökkvistöðina á Borg til notkunar.

Helstu verkefni daglegrar yfirstjórnar eru að:

Stjórna starfseminni og samræma og sjá til þess að slökkvilið vinni sem traust heild að þeim markmiðum sem því eru sett. Sjá um áætlanagerð og fjárhagslegan rekstur slökkviliðsins og að heildarstarfsemin sé innan fjárhagsramma.

- Stuðla að góðri þjónustu fyrir almenning og fylgja eftir þörfum og breytingum samfélagsins.
- Sjá til þess að starfsemin sé vel kynnt.
- Stuðla að góðu samstarfi við þá aðila sem tengjast starfseminni.
- Vinna að því að búnaður liðsins, færni og menntun starfsmanna sé í samræmi við þjónustustig.
- Stuðla að jákvæðum og framsæknum starfsanda sem hvetur einstakling til þess

- að ná settum markmiðum.
- Samkomulag og samningar við önnur brunavarnarsvæði, stofnanir og einkaaðila.

Skipurit fyrir slökkviliðið má finna í kafla 4. Markmið með þessari skipan er að boðleiðir milli yfir- og undirmanna séu einfaldar og skýrar og að lipurt og gott upplýsingaflæði sé milli allra starfsmanna.

Slökkviliðið sinnir öllum helstu þáttum slökkvistarfa, vatnsöflun bæði úr brunahönum og úr opnum vatnsbólum. Unnið er með flutning vatns á eldstað með tankbifreiðum.

- Slökkviliðið er fært til að sinna slökkvistarfi bæði innan og utanhúss, vinna að reykköfun og reyklosun. Stefnt er að því að ávalt sé nægur fjöldi reykkafara á hverri stöð slökkviliðsins til þess að sinna lífbjörgun þegar bruni verður.
- Slökkviliðið sinnir björgun á fastklemmdu fólki.
- Slökkviliðið sinnir viðbrögðum við mengunaróhöppum, en samningur er við slökkvilið höfuðborgarsvæðisins um aðstoð vegna meiriháttar mengunaróhappa.
- Öryggisvöktum er sinnt eftir beiðnum húseiganda og/eða kröfu slökkviliðsstjóra og innheimt er gjald fyrir í samræmi við gjaldskrá slökkviliðsins.
- Þegar unnið er á almannavarnastigi er unnið eftir skipulagi almannavarna. Slökkviliðin sjá um slökkvistarf, losun fastklemmdra og stöðvun á útbreiðslu mengandi efna.

Gott samstarf er milli viðbragsaðila og má þar nefna lögreglu, björgunarsveita, sjúkraflutninga og annarra slökkviliða. Heildar fjöldi björgunarsveitarmanna sem hægt er að ná í með skömmum fyrirvara er um 100 manns í Árnassýslu. Björgunarsveitir í Árnassýslu eru á Selfossi, Hveragerði, Eyrarbakka, Þorlákshöfn, Borg, Árnesi, Flúðum, Laugarvatni og Reykholti.

Helstu verkefni slökkviliðsins eru:

- Slökkvi- og björgunarstörf í mannvirkjum, farartækjum og gróðri.
- Viðbrögð við mengunar- og umhverfis slysum.
- Björgun fastklemmdra vegna umferðaróhappa og annarskonar slysa.
- Slökkvistarf í skipum föstum við hafnarmannvirki.
- Þjálfun og æfingar starfsmanna.
- Eftirliti tækja og búnaðar.
- Umhirða húsnæðis, bifreiða og búnaðar.
- Önnur aðkallandi og ófyrirséð verkefni.

Í útköllum er unnið eftir fyrir fram skilgreindu aðgerðarskipulagi þar sem hver slökkviliðsmaður vinnur í samræmi við þjálfun sína.

Boðun í F1 útköll er skipulögð þannig að neyðarlínan boðar þá starfsstöð sem næst er vettvangi í verkefni þannig að tryggt sé að nægilegur mannskapur fái til þess að hefja úrlausn verkefnisins.

Miðlægur bakvaktarvarðstjóri og bakvakt slökkviliðsstjóra eru meðvitaðir um mannskapsstöðu á hverjum stað og sjá um leið og slökkviliðsmenn svara útkallsboðum hversu margir eru að koma á hverja stöð og boða viðbótar mannskap frá öðrum starfsstöðvum út í samræmi við það.

Helgarvaktir eru hjá slökkviliðinu á sumrin þar sem slökkviliðsmenn eru á bakvakt á öllum starfsstöðvum Brunavarna Árnassýslu.

Fjöldi slökkviliðsmanna á hverri starfsstöð Brunavarnir Árnassýslu má sjá á mynd tafla 4.2.

Þéttbýlið á Selfossi, í Hveragerði, Þorlákshöfn, Flúðum og Laugarvatni er á útkallssvæði 2 (útkallssvæði eru skilgreind samkvæmt reglugerð nr. 747/2018), þ.e. svæði þar sem minnst ein útkallseining fyrir slökkvistarf innanhúss er komin á vettvang og vinna hafin innan 15 mín frá útkalli.

Allir staðir utan þéttbýlisins eru á útkallssvæði 4 þ.e. svæði þar sem minnst ein útkallseining fyrir slökkvistarf innanhúss er komin á vettvang eftir meira en 20 mín frá útkalli. Tímalínur fyrir starfssvæði slökkviliðsins eru sýndar á myndum í kafla 3.1 sem akstursfjarlægðir eftir vegum við bestu aðstæður.

Mannvirki sem eru á útkallssvæði 3 og 4 kunna að þurfa auknar brunavarnir, einkabrunavarnir og eldvarnaeftirlit vegna útkallstímans, tekið er tillit til þessa í eftirlitsáætlun eldvarnaeftirlitsins.

4.3 MENNTUN OG ÞJÁLFUN

Menntun og þjálfun slökkviliðsmanna skal vera í samræmi við kröfur um þjónustustig liðsins. Nægjanleg þekking og reynsla þarf að vera innan slökkviliðsins svo það sé í stakk búið að ráða við áhættunna í sveitarfélaginu og að henni sé viðhaldið. Í töflu hér að neðan kemur fram menntunarstig starfsmanna slökkviliðs, skipt niður á þau námskeið sem nauðsynleg eru fyrir menntun í samræmi við lögbundnar kröfur.

Námskeið	Stjórnendur	Slökkviliðsmenn	Samtals
Atvinnuslökkviliðsmaður	6	13	19
Eldvarnaeftirlitsmaður I	6	7	13
Eldvarnaeftirlitsmaður II	4	2	6
Eldvarnaeftirlitsmaður III	4	1	5

Námskeið	Stjórnendur	Slökkviliðsmenn	Samtals
Námskeið 1	13	108	121
Námskeið 2	13	107	120
Námskeið 3	11	80	91
Námskeið 4	9	88	97
Stjórnandi	10	13	23

Þjálfunaráætlun slökkviliðsins er með eftirfarandi hætti:

Æfingaáætlun sem kynnt er slökkviliðsmönnum mánaðarlega og er send slökkviliðsmönnum í tölvupósti og á samskiptasíðu B.A. Æfingar B.A. eru á milli 80-100 æfingar á ári og stendur öllum slökkviliðsmönnum B.A. til boða að sækja þær. Æft er sem víðast á svæðinu og á sem flestum stöðvum á starfssvæðinu hjá fyrirtækjum og stofnunum.

Samningar eru við virkjanir á svæðinu um æfingar. Æfingaáætlun B.A. er sett upp þannig að allir slökkviliðsmenn geti uppfyllt skilyrði reglugerða um þjálfun slökkviliðsmanna. Lögð er áhersla á að fjölbreyttar æfingar og að æfingar nái yfir alla helstu þætti sem slökkviliðsmenn þurfa að æfa.

Æfingar miðast við að slökkvilið geti uppfyllt þær kröfur sem fylgja þjónustustigi slökkviliðsins. Þjálfun á nýjum slökkviliðsmönnum er samkvæmt áætlun um nýliðaþjálfun B.A. og stendur yfir frá hausti fram á vor, en nýliðar sækja auk þessa almennar æfingar samhliða þjálfun og fræðslu sem þeir fá sérstaklega.

Menntun slökkviliðsmanna er í samræmi við þarfir slökkviliðsins til þess að halda því hlutfalli menntunar sem að framan greinir. Endurmenntun er sótt á þau endurmenntunarnámskeið sem í boði eru af hálfu Brunamálaskóla HMS. Auk þjálfunar á vegum Brunavarna Árnassýslu sækja slökkviliðsmenn námskeið sem í boði er á vegum Brunamálaskólans svo og endurmenntunarnámskeið.

4.4 VERKEFNI OG SAMSTARF

Lögbundnum verkefnum slökkviliða er skipt upp í fimm eftirfarandi þjónustuflokka:

1. Vatnsöflun og slökkvistarf utanhúss,
2. Slökkvistarf innanhúss og reykköfun,
3. Viðbrögð við mengunar- og eiturefnaslysum, eiturefnaköfun,
4. Björgun á fastklemmdu fólki úr mannvirkjum og farartækjum,
5. Eldvarnaeftirlit og forvarnir, þ.m.t. eftirlit með einkabrunavörnum.

Heimilt er að fela slökkviliði önnur verkefni en þau sem lögbundin eru, en þau mega þó ekki draga úr getu slökkviliðs til að sinna lögbundnum verkefnum sínum. Verkefnin skulu koma fram í brunavarnaáætlun, þar skal einnig koma fram til hvaða ráðstafana hefur verið gripið af hálfu slökkviliðsins til að tryggja að þau dragi ekki úr getu slökkviliðs til að sinna lögbundnum verkefnum.

Sveitarstjórn ber ábyrgð á starfsemi slökkviliðs, þ.m.t. framkvæmd eldvarnaeftirlits. Sveitarstjórn ákveður í brunavarnaáætlun umfang þjónustu slökkviliðs. Sveitarfélög geta uppfyllt skyldur sínar um rekstur slökkviliða með samstarfi sín á milli um reksturinn. Tvö sveitarfélög eða fleiri geta samið um sameiginlegt slökkvilið í formi byggðasamlags. Sveitarfélagi er einnig heimilt að semja við annað sveitarfélag um að hafa með höndum tiltekin verkefni og stjórn slökkviliðs í heild eða að hluta. Gera skal skriflegan samning sem tilkynna skal til Húsnæðis- og mannvirkjastofnunar.

Samningsbundnir samstarfsaðilar:

- Slökkvilið höfuðborgarsvæðis um gagnkvæma aðstoð og aðstoð við mengunarslys.
- Slökkvilið Grindavíkur um gagnkvæma aðstoð.
- Brunavarnir Rangárvallasýslu um gagnkvæma aðstoð.
- Samstarfssamningur milli slökkviliða á Suðurlandi.
- Brunavarnir Austur- Húnavetninga.
- Landsnet um brunavarnamál.
- Landsvirkjun um brunavarnamál.
- Orka náttúru um brunavarnamál.

Mikið er lagt upp úr góðu samstarfi við aðra viðbragsaðila og samstarfsaðila með þjálfun, fræðslu og fundum.

Helstu samstarfsaðilar eru eftirfarandi:

- Almannavarnanefnd Árnassýslu vegna hlutverks slökkviliðsins í almannavarnakerfinu. Björgunarsveitir á svæðinu vegna almannavarna og annarra björgunarverkefna. Brunamálaskólinn vegna náms slökkviliðsmanna.
- Byggingarfulltrúar á svæðinu vegna eldvarnaeftirlits, umsagna um teikningar af nýbyggingum og fleira.
- Heilbrigðiseftirlit vegna mengunaróhappa og slysa.
- Sýslumannsembættið á Suðurlandi.
- Lögregla á svæðinu og utan svæðis, vegna ýmissa sameiginlegra starfa. Almannavarnadeild Ríkislögreglustjóra.

- Sjúkraflutningar Heilbrigðisstofnunar Suðurlands.
- Rauða krossinn.
- Húsnæðis- og mannvirkjastofnun vegna brunamála og eldvarnaeftirlits.
- Neyðarlínan vegna neyðarsvörunar og boðunar.
- Tækni- og umhverfissvið sveitarfélaga vegna forvarna og fleira.
- Vatnsveitur sveitarfélaga vegna brunahana og slökkvivatns.
- Hafnaryfirvöld í Þorlákshöfn.

Verkefni	Fjöldi samninga	Uppfyllt af slökkviliði
Eldvarnareftirlit og forvarnir	0	Já
Björgun á fastklemmdu fólki úr mannvirkjum og farartækjum	0	Já
Viðbrögð við mengunar- og eiturefnaslysum, eiturefnaköfun	1	Að hluta til
Slökkvistarf innanhúss og reykköfun	0	Já
Vatnsöflun og slökkvistarf utanhúss	0	Já

Samningar/Verkefni	Samningur	Hlutverk	Gildir frá	Gildir til
Viðbrögð við mengunar- og eiturefnaslysum, eiturefnaköfun	Samningur Brunavarna Árnassýslu og Slökkviliðs höfuðborgarsvæðisins um aðstoð vegna mengunaráhappa, maí 2021	Þjónustuþiggjandi	01.05.2021	
Gagnkvæm aðstoð	Samningur Brunavarna Árnassýslu og slökkviliðs Grindavíkur um gagnkvæma aðstoð, júní 2021	Gagnkvæmt	16.06.2022	
Gagnkvæm aðstoð	Samningur Brunavarna Árnassýslu og Brunavarna Rangárvallasýslu um gagnkvæma aðstoð, október 2021	Gagnkvæmt	01.10.2021	
Gagnkvæm aðstoð	Samningur Brunavarna Árnassýslu og Brunavarna Rangárvallasýslu um gagnkvæma aðstoð, október 2021	Gagnkvæmt	01.10.2021	
Gagnkvæm aðstoð	Samningur Brunavarna Árnassýslu og Brunavarna Austur-Húnavatninga um gagnkvæma aðstoð, október 2021	Gagnkvæmt	01.10.2021	

Samningar/Verkefni	Samningur	Hlutverk	Gildir frá	Gildir til
Gagnkvæm aðstoð	Samningur Brunavarna Árnassýslu og Slökkviliðs höfuðborgarsvæðisins bs. um gagnkvæma aðstoð.	Gagnkvæmt	01.05.2021	
Annað	Samþykktir Brunavarna Árnassýslu bs.	Þjónustuveitandi	15.10.2024	
Annað	Samstarfs samningur BÁ og ON (Orka nátturunnar) Nesjavellir og Hellisheiði	Þjónustuveitandi	01.01.2023	01.01.2028
Annað	Samstarfssamningur BÁ, Landsvirkjunar og Landsnet	Þjónustuveitandi	03.07.2021	31.12.2025
Lögbundin verkefni	Samkomulag um viðbrag vegna Suðurstrandavegs, BÁ / slökkvilið Grindavíkur	Gagnkvæmt	24.06.2021	24.11.2025

Hjá Brunavörunum Árnassýslu er mikið lagt upp úr góðu samstarfi við aðra viðbragsaðila, stofnanir og hagsmunaaðila. Slökkviliðið getur óskað aðstoðar frá öðrum brunavarnarsvæðum og til eru skriflegir samstarfssamningar þar um. Einnig geta önnur slökkvilið sem gert hafa samstarfssamning við BÁ óskað eftir aðstoð ef á þarf að halda.

4.5 ELDVARNAREFTIRLIT

Eldvarnaeftirlit og forvarnir er eitt af lögbundnum verkefnum slökkviliða. Eldvarnaeftirlit skal haft með mannvirkjum, lóðum og starfsemi þar sem eldhætta getur skapast og ógnað lífi, heilsu, umhverfi og eignum.

Slökkviliðsstjóri gefur út eftirlitsáætlun ársins fyrir 1. febrúar hvert ár. Þar skal gert grein fyrir hvaða mannvirki, lóðir og starfsemi í sveitarfélaginu munu sæta eldvarnaeftirliti það árið. Áætlunin skal birt á vefsíðu slökkviliðsins eða viðkomandi sveitarfélags og skilað til HMS í gegnum Brunagátt. Samantekt um framkvæmd eldvarnaeftirlits að ári liðnu skal einnig skilað til HMS í gegnum sömu gátt.

Dagleg umsjón forvarna heyrir undir deildarstjóra forvarnasviðs. Fagleg og rekstrarleg ábyrgð forvarna er á höndum slökkviliðsstjóra. Deildarstjóri forvarnasviðs og þrjú eldvarnaeftirlitsmenn sinna verkefnum forvarnasviðs BÁ.

Brunavarnir Árnassýslu gæta þess að nægjanlegur hluti af heildarframlagi til slökkviliðsins sé nýttur til forvarna og eftirlitsstarfa.

Brunavarnir Árnassýslu halda úti öflugum eldvarnaeftirliti þar sem leitast er við að uppfylla þær lagalegu skyldur sem lagðar eru á herðar slökkviliða hvað skoðunar og forvarnastarf varðar.

Mat á áhættum á starfssvæðinu að teknu tilliti til stærðar þess og mikilla vegalengda, fjölda skoðunarskyldra bygginga s.s. virkjana, gistinga, samfélagslega mikilvægra stofnana og öflugra iðnfyrirtækja sýnir að lágmarksfjöldi stöðugilda í eldvarnaeftirliti eru fjórar. Á starfssvæðinu er mjög mikil almenn uppbygging bæði í þéttbýli og dreifbýli sem kallar á mikla vinnu eldvarnaeftirlitsmanna við yfirferð allra teikninga af nýbyggingum á svæðinu með tilheyrandi öryggis og lokaúttektum og lögbundnum úttektum vegna leyfisveitinga á ýmiskonar starfsemi.

Starfsemin er tvennskonar:

- Eldvarnaeftirlit og skoðanir.
- Upplýsingar og fræðsla

Helstu verkefni eldvarnaeftirlits eru:

- Ráðgjöf til hönnuða og húseigenda.
- Skoðun teikninga og umsagnir vegan þeirra að beiðni byggingafulltrúa í tengslum við útgáfu byggingaleyfa.
- Úttekt á skoðunarskyldum stöðum, skv. reglugerð um eldvarnir og eldvarnaeftirlit nr. 723/2017.
- Umsögn vegna veitinga- og gististaða.
- Umsagnir vegna annarra leyfa fyrir sýslumann, lögreglustjóra, félagsmálayfirvöld ofl.
- Sérstakt eftirlit með mannmörgum stöðum, t.d. veitinga- og samkomuhúsum.
- Fræðsla fyrir almenning um eldvarnir.
- Fræðsla í skólum og heilbrigðisstofnunum um eldvarnir.
- Fulltrúi slökkviliðsins situr fundi skipulags- og bygginganefnda.
- Öryggis- og lokaúttektir á öllu húsnæði í öllum notkunarflokkum.
- Umsagnir aðal- og deiliskipulaga fyrir skipulagsfulltrúana.
- Kennsla nýrra eldvarnaeftirlitsmanna, eldvarnaeftirlitsmaður 1, 2 og 3.

Slökkviliðsstjóri, varaslökkviliðsstjóri og deildarstjóri forvarnasviðs hafa lokið námskeiðum I, II og III fyrir eldvarnaeftirlitsmenn.

Aðrir starfsmenn í eftirliti hafa lokið námskeiði I og, II að lágmarki. Allir núverandi eldvarnaeftirlits menn BÁ hafa lokið námskeiði III.

Eldvarnaeftirlit er haft með mannvirkjum, lóðum og starfsemi þar sem eldhætta getur skapast og ógnað lífi, heilsu, umhverfi og eignum.

Eftirfarandi mannvirki, lóðir eða starfsemi eru skoðunarskyld af hálfu eldvarnaeftirlits slökkviliðs eða eftir atvikum háð eigin eftirliti eiganda.

Einu sinni á ári:

Þar sem margir starfa, koma saman, fara um eða dveljast og/eða þar sem hætta er á stórfelldu manntjóni í eldsvoða.

Þar sem af fyrirhugaðri starfsemi stafar sérstök eldhætta, þar sem hætta er á stórfelldu eignatjóni í eldsvoða eða þar sem eldsvoði getur haft alvarlegar samfélagslegar afleiðingar.

Allar byggingar í notkunarflokki 4, 5 og 6 skv. ákvæðum byggingarreglugerðar.

Fjórða hvert ár:

Mikilvægar menningarsögulegar byggingar og mannvirki.

Annað atvinnuhúsnæði og opinberar byggingar sem slökkviliðsstjóri telur nauðsynlegt að sæti reglubundnu eldvarnaeftirliti.

Slökkviliðsstjóri tekur árlega saman skýrslu um framkvæmd eldvarnaeftirlits á liðnu ári og hvaða árangur hefur náðst og sendir Húsnæðis- og mannvirkjastofnun afrit af skýrslunni.

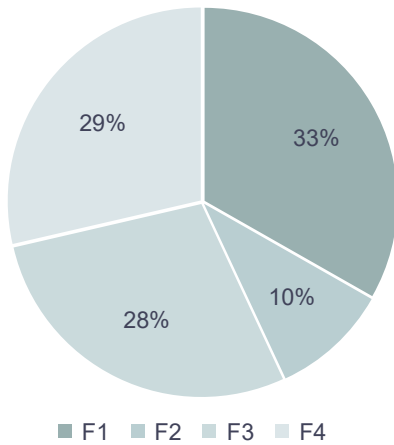
Áætlaður skoðanafjöldi eldvarnaeftirlits BÁ samkvæmt skoðunaráætlun, á næstu árum eru tæplega 1.000 á ári. Inni í þessari tölu eru lögbundnar eldvarnaeftirlitsskoðanir fasteigna, endurkomur, skoðanir vegna umsagna og öryggis og lokaúttekta. Við þetta bætast yfirferðir teikninga og ýmis önnur störf og tilfelli er geta komið upp.

Starfsvæði Brunavarna Áressýslu er víðfemt og akstur því mikill í tengslum við eldvarnaeftirlitsskoðaðnir. Af þessu hlýst umtalsverður kostnaður.

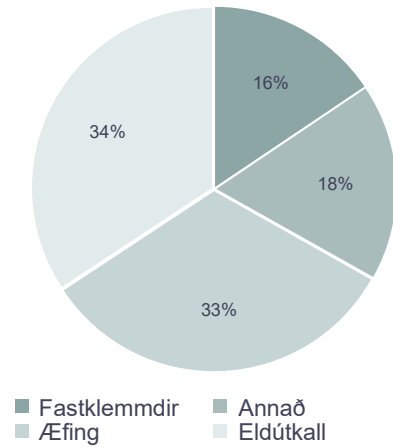
4.6 ÚTKÖLL – GREINING

Útköll slökkviliða eru flokkuð eftir tilefni og forgangi. Hér fyrir neðan er niðurbrot á verkefnum síðustu 12 mánuði.

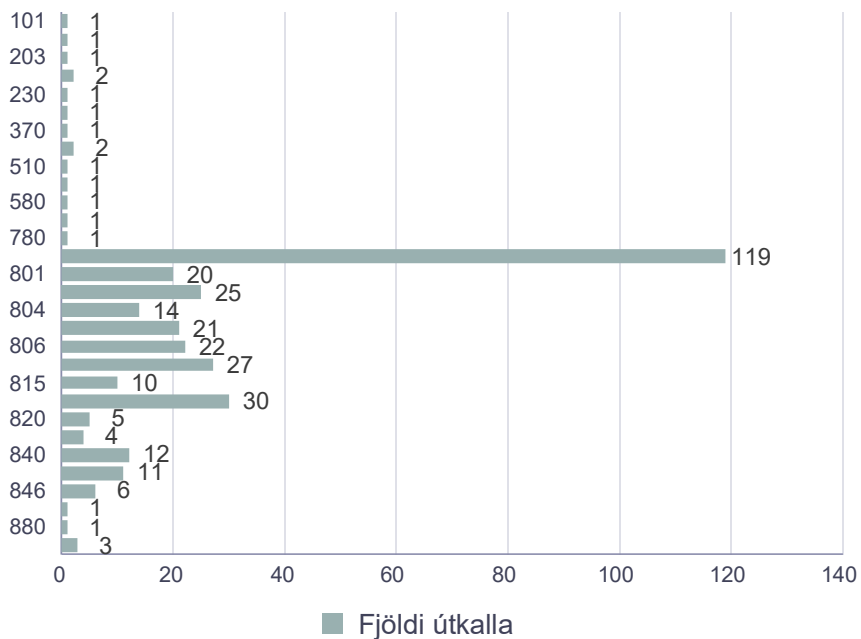
Útköll eftir forgangsflokkum



Hlutfall útkalla



Fjöldi útkalla eftir póstnúmerum



5 HÚSNÆÐI OG BÚNAÐUR

Húsnæði slökkviliða skal vera í samræmi við leiðbeiningar HMS. Slökkvilið skal hafa til umráða fullnægjandi búnað til að geta sinnt verkefnum sínum. Lágmarksbúnaður skal ákveðinn í brunavarnaáætlun. Allur búnaður skal geymdur, þrífinn og honum viðhaldið í samræmi við leiðbeiningar framleiðanda.

Í eftirfarandi töflum sést samantekt á slökkvistöð/slökkvistöðvum ásamt tækjum og búnaði slökkviliðsins.

Slökkvistöð	Kallnúmer	Heimilisfang	Póstnúmer	Aðalstöð
Selfoss	100	Árvegur 1	800	Já
Borg í Grímsnesi	200	Þinggerði 1, 805, Ísland	805	Nei
Laugarvatn	300	Krikinn 2, 840 Laugarvatn, Iceland	840	Nei
Reykholt	400	Bjarkarbraut 2	805	Nei
Árnes	500	Tvísteinabraut 2	804	Nei
Þorlákshöfn	600	Selvogsbraut 2	815	Nei
Hveragerði	700	Austurmörk 20	810	Nei
Flúðir	800	Flúðir	845	Nei

Tæki/búnaður	Selfoss	Borg í Grímsnesi	Laugarvatn	Reykholt
Froðutankur stærð	300	0	100	200
Dælugeta	13.673	0	10.900	7.170
Vatnstankur stærð	18.000	0	10.000	6.000
Fjarskipti Tetra	35	0	6	3
Handslökkvitæki	9	0	5	3
Hitamyndavél	5	0	1	1
Auka lofthylki	72	0	7	3
Rekstútar	3	0	1	2
Reykblásarar	7	0	1	1
Reykköfunartæki með fjarskiptum	55	0	6	5
Stjórnborð reykköfunar	3	0	1	1
Slökkviliðsmenn	61	5	14	9
Yfirmenn	5	0	1	1
Reykkafarar	26	0	7	4
Mótvægi stöðvar	3	0	2	1

Tæki/búnaður	Árnes	Þorlákshöfn	Hveragerði	Flúðir
Froðutankur stærð	200	200	100	200
Dælugeta	7.530	10.200	8.950	8.190
Vatnstankur stærð	6.000	12.800	12.000	19.000
Fjarskipti Tetra	4	5	4	5
Handslökkvitæki	5	3	6	4
Hitamyndavél	1	1	1	1
Auka lofthylki	5	4	4	4
Rekstútar	0	1	1	1
Reykblásarar	1	1	2	2
Reykköfunartæki með fjarskiptum	6	8	8	10
Stjórnborð reykköfunar	1	1	1	1
Slökkviliðsmenn	8	16	19	15
Yfirmenn	2	1	2	1
Reykkafarar	5	4	7	2
Mótvægi stöðvar	1	2	2	2

Brunavarnir Árnessýslu reka sjö slökkvistöðvar og munu opna þá áttundu á árinu 2026. Á Selfossi er miðlæg stöð og síðan eru sjö útstöðvar í sýslunni.

Selfoss – 100 stöð

Aðalslökkvistöðin er í Björgunarmiðstöðinni við Árveg 1 á Selfossi. Húsið er tvískipt límréskemma á einni hæð klædd stálsamlokueiningum en milli þeirra er steinsteypt miðbygging, kjallari og tvær hæðir. Húsið er byggt 2008 og er heildarstærð þess um 2.675,1 m². B.A. á húsnæðið sem hýsir slökkvistöðina og aðstöðu vegna sjúkraflutninga, alls um 1.970 m² að gólfleti. Björgunarfélag Árborgar er eigandi að vesturhluta hússins, um 690 m². Í húsinu er allur bílafloki stöðvarinnar og allur lausabúnaður liðsins í Árnessýslu sem ekki rúmast í slökkvibifreiðum liðsins á öðrum slökkvistöðvum.

Í húsinu er þvottaaðstaða þar er m.a. er þvottavél og þurrskápur og aðstöðunni skipt í „hreint“ og „óhreint“ svæði. Í slökkvistöðinni er afeitrunarstöð (Sauna). Aðskilin aðstaða er fyrir karla og konur.

Aðalskrifstofur B.A. eru í húsnæðinu, vaktrými sjúkraflutningamanna og slökkvitækjapjónusta. Skrifstofa slökkviliðsstjóra er á annarri hæð, auk skrifstofu fyrir eldvarnaeftirlit, kaffistofa og starfsmannarými. Á neðri hæð er fundasalur og æfingaaðstaða. Skrifstofa Almanna-Árnessýslu er hjá B.A. og einnig aðgerðastjórnstöð Almanna-Árnessýslu. Svæðisstjórn björgunarsveita hefur aðstöðu í húsnæðinu og einnig Neyðarlínan fyrir stjórnþúnað sinn varðandi fjarskiptakerfið Tetra.

Í öllu húsnæðinu er sjálfvirkt brunaviðvörðunarkerfi og vatnsúðakerfi.

Borg í Grímsnesi - 200 stöð

Áætlanir gera ráð fyrir að ný slökkvistöð rísi á Borg í Grímsnesi árið 2026 við Þinggerði 1.

Rými slökkviliðs verður 300. m². Á nýrri stöð er pláss fyrir allan helsta tækjabúnað sem og aðstaða starfsmanna með fundarsal, kaffistofu, búningaðstöðu, sturtum og afeitrunarklefa.

Laugarvatn - 300 stöð

Bygging á nýrri slökkviliðsstöð hófst vorið 2024. Sú bygging er 360. m² og kemur í stað eldri slökkvistöðvar. Á nýrri stöð er pláss fyrir allan helsta tækjabúnað sem og aðstaða starfsmanna með fundarsal, kaffistofu, búningaðstöðu, sturtum og afeitrunarklefa.

Reykholt – 400 stöð

Slökkvistöðin í Reykholti er við Bjarkarbraut 2 og er leigð af Bláskógabyggð. Húsið er byggt 1994 og er stærð þess um 137.2 m². Fyrir utan rými fyrir slökkvibifreið er búningaaðstaða, kaffi- og fundaraðstaða fyrir starfsmenn slökkviliðsins á millilofti í húsnæðinu auk snyrtingar. Ekki er aðstaða til fataskipta eða sturtu aðstaða né aðstaða til afeitrunar starfsmanna eftir reykköfun. Komin er talsverð þörf á breytingar á húsnæðinu með tilliti til aðstöðu starfsmanna.

Árnes – 500 stöð

Slökkvistöðin í Árnesi er í tæplega 2000 fm² iðnaðarhúsi við Tvísteinabraut 2 og er hluti BÁ í því 216 m² auk 48 m² millilofts. Húsið er stálgrindarhús á steiptum sökklum, klætt með samlokueiningum. Fyrir utan rými fyrir slökkvibifreið, mannskapsbifreið og kerru fyrir lausa dælu er búningaaðstaða, kaffi- og fundaraðstaða fyrir starfsmenn slökkviliðsins í húsnæðinu auk snyrtingar og sturta. Í húsinu er gufubað/afeitrunarstöð fyrir starfsmenn. Sjálfvirkt brunaviðvörðunarkerfi er í húsnæðinu.

Þorlákshöfn – 600 stöð

Slökkvistöðin í Þorlákshöfn er steinsteypt hús staðsett við Selvogsbraut 2 og er leigt af Sveitarfélaginu Ölfus. Húsið er byggt 1989 og er stærð þess um 177 m². Húsið rúmar þrjár bifreiðar auk búnaðar en auk þess er í húsnæðinu kaffi- og fundaraðstaða, búningaskápar og geymslur fyrir smábúnað auk salernis. Ekki er aðstaða til fataskipta hjá starfsmönnum á starfsstöðinni né til sturtu eða afeitrunar eftir reykköfun eða aðra vinnu.

Hveragerði – 700 stöð

Slökkvistöðin í Hveragerði er Steinsteypt hús staðsett við Austurmörk 20 og er leigt af Hveragerðisbæ. Húsið er byggt 1984 og er stærð þess um 249 m². Húsið rúmar þrjár bifreiðar auk búnaðar en auk þess er í húsnæðinu, kaffi- og fundaraðstaða, búningaskápar og geymslur fyrir smábúnað auk salernis og sturtu. Í húsinu er gufubað/afeitrunarstöð fyrir starfsmenn.

Sjálfvirkt brunaviðvörðunarkerfi og vatnsúðakerfi er í húsnæðinu.

Flúðir – 800 stöð

Á árinu 2026 munu Brunavarnir Árnessýslu flytja í nýja og glæsilega björgunarmiðstöð við lðjuslóð 7 á Flúðum. Grunnflötur byggingarinnar sem tilheyrir BÁ mun vera 634 m².

Björgunarmiðstöðin á Flúðum er byggð í samstarfi við Björgunarfélagið Eyvind á flúðum.

Búnaður

Lágmarksbúnaður slökkviliðsins miðast við leiðbeiningar Húsnæðis- og mannvirkjastofnunar um lágmarksbúnað, afskriftir og úreldingu búnaðar.

Búnaðarlisti þar sem gerð er grein fyrir búnaði og ástandi hans er sendur Húsnæðis- og mannvirkjastofnun árlega í gengum Brunagátt þar sem allur búnaður BÁ er skráður inn í miðlægt kerfi.

Hlífðarfatnaði og reykköfunartækjum er viðhaldið jafnt og þétt og hann endurnýjaður þegar þess þarf þannig að sá búnaður uppfylli kröfur reglugerða. Allir reykkafarar eru með fjarskiptabúnað í reykköfun.

Slökkviliðið rekur sitt eigið verkstæði til þess að yfirfara og gera við reykköfunartæki. Ákveðin hluti starfsmanna hefur hlotið menntun til þess að sinna þessum störfum.

Fjarskipti innan liðsins byggjast upp á Tetra ásamt VHF-kerfi, farsímum og fastlínusímum. Stjórnstöðin á Selfossi er búin öflugu talstöðvarkerfi.

Hjá slökkviliðinu eru til í upphafi árs 2026: 53 Tetra stöðvar og 50 VHF stöðvar.

VHF talstöðvarsett fyrir 30 reykkafara.

VHF og TETRA talstöðvar eru í öllum bifreiðum.

Allir slökkviliðsmenn fá boð gengum sms eða með símtali gengum farsíma í útköll og æfingar.

Fjarskiptum við samstarfsaðila er þannig háttað að boðun fer fram í gegnum Neyðarlínuna sem samtengir aðila. Einnig eru samskiptin í gegnum farsíma. Slökkviliðið getur tengst öllum viðbragðsaðilum, lögreglu, almannavörnum, sjúkrahúsum, björgunarsveitum, Landhelgisgæslunni, orkufyrirtækjum og sveitarfélögum sem eru með í TETRA-kerfinu. Allir yfirmenn eru með Tetra stöðvar.

Við slökkvistöðina á Selfossi er fjarskiptamastur, 44 metrar að hæð og varaafstöð.

Búnaði til vatnsöflunar, lausar dælur, slöngur, stútar og greinistykki, er viðhaldið jafnt og þétt og hann endurnýjaður þegar þess þarf þannig að búnaðurinn sé nægjanlegur til að fást við áhætturnar á starfssvæði slökkviliðsins og hann sé í góðu ástandi. Vatnslaugar eru á öllum tankbílum þannig að tankbíl er ekki bundinn við dælingu á vettvangi.

Slökkviliðið hefur yfir að ráða 128 stútum og monitorum með 150-3.200 l/mín afkastagetu hver en samanlögð afkastageta þeirra er um 60.000 l/mín en heildar dæluafköst á bílum og lausum dælum eru um 66.613 l/mín.

Aldur slökkviliðsbíla þarf að vera undir 20 ár, sbr. leiðbeiningar Húsnæðis- og mannvirkjastofnunar um lágmarksbúnað, afskriftir og úreldingu búnaðar slökkviliða. Æskilegt er að eldri bílar verði ekki í öllum tilfellum látnir fara úr slökkviliðinu þar sem þeir geta nýst t.d. þegar ekki er hægt að fara með alla bíla úr þéttbýlinu í útköll utan þess og við bilanir í öðrum tækjum.

Búnaði til björgunar á fastklemmdu fólki er viðhaldið jafnt og þétt og hann endurnýjaður þegar þess þarf þannig að búnaðurinn sé nægjanlegur til að fást við áhætturnar á starfssvæði slökkviliðsins og hann sé í góðu ástandi.

Samkvæmt samkomulagi við Björgunarsveitir á svæðinu getur slökkviliðið fengið aðstoð Björgunarsveitanna ef aðstæður eru þannig að flytja þurfi búnað eða annað á svæði utan vega.

Allir slökkviliðsmennirnir hafa slökkvigalla til afnota við störf sín. Allir gallar liðsins eru af viðurkenndri gerð. Að auki á slökkviliðið æfingagalla til notkunar á æfingum.

Bílar, dælur og annar búnaður er prófaðar vikulega, reykköfunartækin eru yfirfarin eftir hverja æfingu og á tveggja ára fresti að lágmarki, eru þau tekin til skoðunar á viðurkenndri skoðunarstöð BÁ á Selfossi.

Reykköfunartæki eru á milli 50 og 60 til eru hjá liðinu og auka hylki eru um 50 Talsins. Loftbanki inniheldur tvö 80 lítra lofthylki með 300 bara loftþrýstingi. Slökkviliðið á lofthylki og búnað til lofthleðslu á slökkvistöð Selfoss, Laugarvatni og Þorlákshöfn.

Löggild eftirlitsstöð með reykköfunartækjum er staðsett í aðalstöð liðsins í sérstöku herbergi. Einnig er til kerra með 12 reykköfunartækjum og 12 varaloftskútum með 300 bara þrýstingi.

Búnaður til upphreinsunar á olíu er í bifreiðum slökkviliðsins. Kerra með mengunarvarnabúnaði í eigu allra slökkviliða á Suðurlandi er geymd á Hellu. Átta sett af björgunartækjum, klippum og glennum eru til hjá slökkviliðinu sem staðsett eru á öllum stöðvum liðsins. Í varðstjórabílum sem staðsettir eru á Selfossi eru fjölnota björgunartæki, klippur og glennur.

Allt minniháttar viðhald er framkvæmt af starfsmönnum BÁ eins og kostur er, en stærri viðgerðir eru gerðar á verkstæðum í sýslunni. Varðstjórar og slökkviliðmenn yfirfara búnað vikulega samkvæmt yfirferðalista. Komi í ljós bilanir eða að eitthvað vanti á bifreiðar er það tilkynnt til eignarsviðs og yfirstjórnar sem sinnir því. Með þessu móti fæst virkt eftirlit með búnaðinum. Haldið er utan um gangsetningar í miðlægu tölvukerfi BÁ.

Þar sem vatnstaka er ekki trygg kemur slökkviliðið með vatnið með sér á tankbílum. Tankbílar eru á Selfossi, í Þorlákshöfn á Flúðum og í Hveragerði.

6 ÁHÆTTUMAT OG MÓTVÆGI

Stærð slökkviliðs og skipulag þess skal ákvarðað út frá þeim áhættum sem eru til staðar í sveitarfélaginu. Því er mjög mikilvægt að slökkvilið greini helstu áhættur sveitarfélagsins og útbúi áhættumat, þar sem fram koma líkur á atburðum og afleiðingar þess ef áhættur raungerast.

6.1 ÁHÆTTUMAT OG ÁHÆTTUSTIG

Hér fyrir neðan má finna mest ríkjandi áhættur fyrir hverja starfsstöð BÁ fyrir sig. Áhættumat hefur verið gert fyrir mun fleiri byggingar í sýslunni og finna þær hér í viðauka. Í þessum lista yfir áhættumöt er ekki að finna áhættur vegna gróðurelda, umferðaslysa, jarðskjálfta og aðrar náttúruhamfarir.

Áhættumat

Áhætta	Fjöldi einstaklinga	Samfélagsleg og rekstrarleg áhrif	Viðbragðstími	Ástand einstaklinga	Ástand mannvirkis
Hellisheiðarvirkjun	100-200	yfir 100 starfsmenn. / milljarð í veltu.	15 < < 20	1 - 2 ósjálfbjarga	Góð hús sem uppfylla þarfir
Nesjavallavirkjun	5-30	yfir 100 starfsmenn. / milljarð í veltu.	35 < < 45	Sjálfbjarga	Góð hús sem uppfylla þarfir
Gullfosskaffi	200-400	yfir 100 starfsmenn. / milljarð í veltu.	45 <	2 - 4 ósjálfbjarga	Góð hús sem uppfylla þarfir
Kerlingarfjöll Highland Base	100-200	50-100 starfsmenn.	45 <	1 - 2 ósjálfbjarga	Nýtt hús/ hótel/ menning
Límtré Vírnet	30-100	yfir 100 starfsmenn. / milljarð í veltu.	10 < < 15	Sjálfbjarga	Góð hús sem uppfylla þarfir
SS sláturhús	30-100	yfir 100 starfsmenn. / milljarð í veltu.	< 10 mín	Sjálfbjarga	Gömul léleg hús
Set Röraframleiðsla	30-100	yfir 100 starfsmenn. / milljarð í veltu.	< 10 mín	Sjálfbjarga	Gömul léleg hús
Mjólkurbú MS	100-200	yfir 100 starfsmenn. / milljarð í veltu.	< 10 mín	Sjálfbjarga	Gömul léleg hús
Rammi HF	30-100	50-100	< 10 mín	Sjálfbjarga	Gömul léleg hús

Áhætta	Fjöldi einstaklinga	Samfélagsleg og rekstrarleg áhrif	Viðbragðstími	Ástand einstaklinga	Ástand mannvirkis
		starfsmenn.			
Heilsuhæli, NLFÍ	100-200	50-100 starfsmenn.	< 10 mín	10 - 30 ósjálfbjarga	Góð hús sem uppfylla þarfir
Hótel Örk	400-1000	50-100 starfsmenn.	< 10 mín	2 - 4 ósjálfbjarga	Steinsteypt hús
Grunnskóli Hveragerðis	400-1000	50-100 starfsmenn.	< 10 mín	>30 ósjálfbjarga	Góð hús sem uppfylla þarfir
Slökkvistöð	30-100	26-50 starfsmenn.	< 10 mín	Sjálfbjarga	Steinsteypt hús
Menntaskólinn Laugarvatni	200-400	26-50 starfsmenn.	10 < < 15	2 - 4 ósjálfbjarga	Góð hús sem uppfylla þarfir
Stekkjarskóli	200-400	50-100 starfsmenn.	< 10 mín	>30 ósjálfbjarga	Nýtt hús
Pure North Recycling	5-30	6-15 starfsmenn.	< 10 mín	Sjálfbjarga	Gömul léleg hús
Búrfellsvirkjun 2	5-30	yfir 100 starfsmenn. / milljarð í veltu.	35 < < 45	Sjálfbjarga	Nýtt hús
Gunnbjarnarholt - Fjós	<5	1-5 starfsmenn.	20 < < 30	Sjálfbjarga	Nýtt hús
Friðheimar	200-400	26-50 starfsmenn.	15 < < 20	2 - 4 ósjálfbjarga	Góð hús sem uppfylla þarfir
Hótel Geysir	200-400	yfir 100 starfsmenn. / milljarð í veltu.	35 < < 45	1 - 2 ósjálfbjarga	Góð hús sem uppfylla þarfir
Hótel Grímsborgir	200-400	26-50 starfsmenn.	15 < < 20	2 - 4 ósjálfbjarga	Góð hús sem uppfylla þarfir
Ion Hótel	200-400	26-50 starfsmenn.	30 <	2 - 4 ósjálfbjarga	Góð hús sem uppfylla þarfir
Íþróttamiðstöðin Þorlákshöfn	400-1000	6-15 starfsmenn.	< 10 mín	2 - 4 ósjálfbjarga	Góð hús sem uppfylla þarfir
Sogn/fangelsi	5-30	16-25 starfsmenn.	10 < < 15	10 - 30 ósjálfbjarga	Steinsteypt hús
Slökkvistöð Hveragerði	5-30	Engin áhrif á atvinnu eða tekjur	< 10 mín	Sjálfbjarga	Góð hús sem uppfylla þarfir
Miklaholtshellir 2 - varphús	<5	1-5 starfsmenn.	15 < < 20	Sjálfbjarga	Nýtt hús
Orkugerðin ehf	<5	1-5 starfsmenn.	15 < < 20	Sjálfbjarga	Góð hús sem uppfylla þarfir
Blue hotel Fagrilundur	30-100	6-15 starfsmenn.	15 < < 20	1 - 2 ósjálfbjarga	Nýtt hús/ hótel/ menning

Áhættustig

Áhætta	Líkur	Afleiðing	Áhættustig
Hellisheiðarvirkjun	Verulegar	Krítískt	4
Nesjavallavirkjun	Auknar	Hættulegt	3
Gullfosskaffi	Auknar	Litlar	3
Kerlingafjöll Highland Base	Auknar	Litlar	3
Límtré Vírnet	Auknar	Hættulegt	3
SS sláturhús	Auknar	Hættulegt	3
Set Röraframleiðsla	Töluverðar	Hættulegt	3
Mjólkurbú MS	Auknar	Krítískt	3
Rammi HF	Töluverðar	Litlar	3
Heilsuhæli, NLFÍ	Auknar	Krítískt	3
Hótel Örk	Auknar	Krítískt	3
Grunnskóli Hveragerðis	Auknar	Krítískt	3
Slökkvistöð	Auknar	Hættulegt	3
Menntaskólinn Laugarvatni	Litlar	Hættulegt	2
Stekkjarskóli	Litlar	Hættulegt	2
Pure North Recycling	Auknar	Hættulegt	2
Búrfellsvirkjun 2	Litlar	Hættulegt	2
Gunnbjarnarholt - Fjós	Litlar	Litlar	2
Friðheimar	Litlar	Litlar	2
Hótel Geysir	Litlar	Litlar	2
Hótel Grímsborgir	Litlar	Litlar	2
Ion Hótel	Auknar	Litlar	2
Ípróttamiðstöðin Þorlákshöfn	Litlar	Krítískt	2
Sogn/fangelsi	Litlar	Litlar	2
Slökkvistöð Hveragerði	Litlar	Litlar	2
Miklaholtshellir 2 - varphús	Litlar	Minniháttar	1
Orkugerðin ehf	Litlar	Minniháttar	1
Blue hotel Fagrilundur	Litlar	Minniháttar	1

6.2 MÓTVÆGI OG NIÐURSTÖÐUR

Áhætta	Áhættustig	Mótvægi slökkviliðs	Slökkvistöð	Vegalengd (Km)	Viðbragðstími (Mín)	Viðbragðsstöðvar
Hellisheiðarvirkjun	4	4	Hveragerði	16,8	21	Þorlákshöfn, Hveragerði, Selfoss
Mjólkurbú MS	3	4	Selfoss	0,6	14	Þorlákshöfn, Árnes, Flúðir, Hveragerði, Reykholt,

Áhætta	Áhættustig	Mótvægi slökkviliðs	Slökkvistöð	Vegalengd (Km)	Viðbragðstími (Mín)	Viðbragðsstöðvar
						Laugarvatn, Selfoss
Hótel Örk	3	4	Hveragerði	0,4	8	Þorlákshöfn, Árnes, Flúðir, Hveragerði, Reykholt, Laugarvatn, Selfoss
Kerlingarfjöll Highland Base	3	4	Hveragerði		7	Þorlákshöfn, Árnes, Flúðir, Hveragerði, Reykholt, Laugarvatn, Selfoss
Límtré Vírnet	3	4	Flúðir	0,8	13	Árnes, Flúðir, Hveragerði, Reykholt, Laugarvatn, Selfoss
Set Röraframleiðsla	3	4	Selfoss	1,6	15	Þorlákshöfn, Árnes, Flúðir, Hveragerði, Reykholt, Laugarvatn, Selfoss
Grunnskóli Hveragerðis	3	4	Hveragerði	0,6	9	Þorlákshöfn, Árnes, Flúðir, Hveragerði, Reykholt, Laugarvatn, Selfoss
SS sláturhús	3	4	Selfoss	1,8	15	Þorlákshöfn, Árnes, Flúðir, Hveragerði, Reykholt, Laugarvatn, Selfoss
Nesjavallavirkjun	3	4	Hveragerði	43,3	45	Hveragerði, Reykholt, Laugarvatn, Selfoss
Gullfosskaffi	3	4	Reykholt	28,3	37	Árnes, Flúðir, Reykholt, Laugarvatn

Áhættur í Árnessýslu eru margvíslegar enda er sýslan á stóru landssvæði þar sem nokkuð þétt byggð og búseta er. Sumarhúsabyggð á svæðinu er mikil og trjárækt. Því fylgja áskoranir. Iðnaður og landbúnaður er umtalsverður í sýslunni sem huga þarf að með tilliti til eldvarna og verkefnum því tengdu.

7 FRAMKVÆMDAÁÆTLUN

Framkvæmdaáætlun gerir grein fyrir þeim breytingum og endurskoðun á starfsemi slökkviliðs sem fyrirhugað er að gera á gildistíma brunavarnaáætlunar. Í töflunum hér að neðan kemur fram sú vöntun á búnaði og/eða mannskap sem áhættugreining leiddi af sér og þær aðgerðir sem áætlað er að fara í til að mæta þeirri vöntun.

7.1 FRAMKVÆMDAÁÆTLUN BYGGÐ Á ÁHÆTTUMATI

Taflan hér fyrir neðan sýnir aukningu á viðbragðsgetu til samræmis við samanburð milli áhættumats brunavarnaáætlunar og getu slökkviliðs til að bregðast við greindum áhættum. Sé ekki þörf á breytingum á viðbragðsgetu birtist taflan ekki.

7.2 ENDURNÝJUN OG AÐRAR FJÁRFESTINGAR

Taflan hér að neðan sýnir endurnýjun á búnaði ásamt öðrum fjárfestingum sem ekki koma fram í úrvinnslu áhættumats en eru nauðsynleg fyrir starfsemi slökkviliðs.

7.3 MENNTUNARÁÆTLUN

Taflan hér að neðan sýnir menntunaráætlun slökkviliðsins til næstu þriggja ára. Áætlunin felst í að tryggja að viðhalda menntunarstigi liðsins svo það sé í stakk búið að sinna lögbundnum verkefnum og takast á við áhættur á svæðinu.

Námskeið	2027	2028	2029
Atvinnuslökkviliðsmaður	2	2	2
Eldvarnareftirlitsmaður I	1	1	1
Eldvarnareftirlitsmaður II	1	1	1
Eldvarnareftirlitsmaður III	1	1	1
Námskeið 1	10	10	10
Námskeið 2	10	10	10
Námskeið 3	10	10	10
Námskeið 4	10	10	10
Stjórnandi	4	4	4

7.4 SAMANTEKT OG RÖKSTUÐNINGUR FRAMKVÆMDAÁÆTLUNAR

Framkvæmdaáætlun BÁ gildir frá 2024 til 2033 og hefur hún verið samþykkt á aðalfundi Brunavarna Árnassýslu. Í framkvæmdaáætlun eru inni stærri innkaup eins bygging slökkvistöðva, endurnýjun á dælubílum, tankbílum. Minni útgjaldaliðum er áætlað fyrir hverri fjárhagsáætlun fyrir sig. Sjá viðauka II.

8 FYLGISKJÖL

Lýsing skjals	Tegund skjals	Dagsetning skjals
Samningur Brunavarna Árnassýslu og Brunavarna Austur-Húnavetninga um gagnkvæma aðstoð, október 2021	Samningur	01.10.2021
Samningur Brunavarna Árnassýslu og Brunavarna Rangárvallasýslu um gagnkvæma aðstoð, október 2021	Samningur	01.10.2021
Samningur Brunavarna Árnassýslu og Brunavarna Rangárvallasýslu um gagnkvæma aðstoð, október 2021	Samningur	01.10.2021
Samningur Brunavarna Árnassýslu og Slökkviliðs höfuðborgarsvæðisins bs. um gagnkvæma aðstoð.	Samningur	01.05.2021
Samningur Brunavarna Árnassýslu og Slökkviliðs höfuðborgarsvæðisins um aðstoð vegna mengunaróhappa,, maí 2021	Samningur	01.05.2021
Samningur Brunavarna Árnassýslu og slökkviliðs Grindavíkur um gagnkvæma aðstoð, júní 2021	Samningur	16.06.2022
Samstarfs samningur BÁ og ON (Orka nátturunnar) Nesjavellir og Hellisheiði	Samningur	01.01.2023
Samþykktir Brunavarna Árnassýslu bs.	Samningur	15.10.2024

VIÐAUKAR

Viðauki I. - Áhættumat

Áhætta (staðsetning áhættu)	Nánari lýsing	Áhættustig	Sérnafn / heiti áhættu
Aratunga, 806 Selfossi, Bláskógabyggð	Félagsheimili - hreppskrifstofa - skólámötuneyti	2	Aratunga félagsheimili
Austurmörk 15, 810 Hveragerði, Hveragerðisbær	Ísverkmiðja og lager	2	Kjörís
Austurmörk 6, 810 Hveragerði, Hveragerðisbær	Hótel og mathöll	2	Gróðurhúsið
Austurvegur 1 1-5, 800 Selfossi, Sveitarfélagið Árborg	Verslunarhús/skrifst	2	Verslun Krónunar, sérveslanir og skrifstofur
Austurvegur 2, 800 Selfossi, Sveitarfélagið Árborg	Versl/skrifstofuhús	2	Bæjarskrifstofur, bókasafn og héraðsskjalasafn
Austurvegur 24 24-26, 800 Selfossi, Sveitarfélagið Árborg	Simstöð	2	Austurvegur 24-26, simstöð ofl.
Austurvegur 42, 800 Selfossi, Sveitarfélagið Árborg	Versl/skrifstofuhús	2	Austurvegur 42 - Nettó, skrifstofur Rarik ofl.
Austurvegur 8, 800 Selfossi, Sveitarfélagið Árborg	Versl/skrifstofuhús	2	Arionbanki, VÍS, skrifstofur, ofl.
Austurvegur 8, 800 Selfossi, Sveitarfélagið Árborg	Versl/skrifstofuhús	2	Austurvegur 8-10, Arionbanki, Vís, ofl.
Austurvegur 9, 800 Selfossi, Sveitarfélagið Árborg	Versl/skrifstofuhús	2	Íslandsbanki, verslun og heilbrigðisþjónusta
Álftraðarvegur, 804 Selfoss, Skeiða- og Gnúpverjahreppur	Gistihús/hótel. Gisting fyrir 20 manns	2	Gistihúsið Álftröð
Árnes, 804 Selfossi, Skeiða- og Gnúpverjahreppur	Félagsheimilið ÁRNES	3	Félagsheimilið Árnes
Árnesi, 804 Selfoss, Skeiða- og Gnúpverjahreppur	N1 Árnesi við Þjórsárdalsveg, bensínstöð, verslun og veitingasala.	3	N1 Árnesi
Ásborgir 48, 805 Selfossi, Grímsnes- og Grafningshreppur	Veitingahús	2	Hótel Grímsborgir
Ásborgir 48, 805 Selfossi, Grímsnes- og Grafningshreppur	Veitingahús	2	Hótel Grímsborgir
Birkimörk 21, 810 Hveragerði, Hveragerðisbær	Sambýli fatlaðra	2	Sambýlið Birkimörk
Birtingaholt 4, 846 Flúðum, Hrunamannahreppur	Fjós	1	Fjós
Bjarkarbraut 1, Björk, 840 Laugarvatni, Bláskógabyggð	Gistiheimili	2	Björk gistiheimili
Bláskógar, Sólheimum, 805 Selfossi, Grímsnes- og Grafningshreppur	Hjúkrunarheimili	2	Bláskógar hjúkrunarheimili
Blómsturvellir 1, 825 Stokkseyri, Sveitarfélagið Árborg	Leikskólinn Æskukot Stokkseyri	3	Leikskólinn Æskukot Stokkseyri
Borg Félagsheimili, 805 Selfossi, Grímsnes- og Grafningshreppur	Borg félagsheimili	2	Borg félagsheimili
Brattahlíð 22, 810 Hveragerði, Hveragerðisbær	Mötuneyti/Eldhús	2	Mötuneyti og eldhús hjúkrunarheimilissins Áss
Brattholt lóð, 806 Selfossi, Bláskógabyggð	Gistihús	2	Hótel Gullfoss
Brattholt lóð, 806 Selfossi, Bláskógabyggð	Verslun og veitingastaðir	3	Gullfosskaffi
Brautarholt leikskóli, 804 Selfossi, Skeiða- og Gnúpverjahreppur	Leikskóli	2	Félagsheimili/Leikskóli
Breiðamörk 1, 810 Hveragerði, Hveragerðisbær	Bensinstöð/verslun	2	N1
Breiðamörk 1C, 810 Hveragerði, Hveragerðisbær	Hótel og veitingasalir	2	Hótel Örk
Breiðamörk 2, 810 Hveragerði, Hveragerðisbær	Umbúðageymsla - ísvélaverksstaði - vefnaðarvöruverslun - veitingahús - hárgreiðslustofa	3	Kjörís - Álnavörubúðin - Ölverk - Ópus
Breiðamörk 24, 810 Hveragerði, Hveragerðisbær	Grunnskóli - Mynd- og handmenntarhús	2	Grunnskóli HVG verknámshús
Breiðamörk 25, 810 Hveragerði, Hveragerðisbær	Veitinga- og gistihús	2	Skyrgerðin - veitinga og gistihús
Breiðamörk 25b, 810 Hveragerði, Hveragerðisbær	Heilsugæsla - sjúkrapjálfun - samkomusalur	2	Heilsugæsla HSU / Sjúkrapjálfunin Tindar / Félag eldri borgara HVG
Breiðamörk 27, 810 Hveragerði, Hveragerðisbær	Skóladagheimili og félagsmiðstöð	2	Bungubrekka skólasel og félagsmiðstöð
Brjásstaðir, 804 Selfossi, Skeiða- og Gnúpverjahreppur	Tengibygging	3	Fosshótel Hekla/Íslandshótel
Brúarvirkjun stöðvarhús, 806 Selfossi, Bláskógabyggð	Stöðvarhús	2	Brúarvirkju
Bugðugerði 4, 804 Selfossi, Skeiða- og Gnúpverjahreppur	Þjórsáarskóli Bugðugerði 4 Árnesi	3	Þjórsáarskóli
Búðarstigur 2, 820 Eyrarbakka, Sveitarfélagið Árborg	Eyrarbakka kirkja	3	Eyrarbakka kirkja
Búðarstigur 22, 820 Eyrarbakka, Sveitarfélagið Árborg	Iðnaðarhús	2	Byggðasafn Árnessýslu geymslur og skrifstofur
Búðarstigur 23, 820 Eyrarbakki, Iceland	Búðarstigur 23 a - 23 b	2	Iðnaðarhús sem skipt er í mörg iðnaðarbil. Þegar þetta er skrifað eru einungis 3 iðnaðarbil komin í lokaúttekt
Búðarstigur 4, 820 Eyrarbakka, Sveitarfélagið Árborg	Veitingahús	2	Rauðahúsið
Búðarstigur 7, 820 Eyrarbakka, Sveitarfélagið Árborg	Samkomuhús	2	Samkomuhús
Búrfellsstöð 1, 804 Selfoss, Skeiða- og Gnúpverjahreppur	Búrfellsstöð 1 vatnsaflsvirkjun í Þjórsá	3	Búrfellsstöð 1 vatnsaflsvirkjun í Þjórsá
Búrfellsstöð 2, 804 Selfoss, Skeiða- og Gnúpverjahreppur	Búrfellsstöð 2 Vatnsaflsvirkjun inn í fjalli/neðanjarðar	4	Öll mannvirki neðanjarðar nema spennar og tengivirki
Dalbraut 10, Pósthúsið, 840 Laugarvatni, Bláskógabyggð	Farfuglaheimili	2	Laugarvatn Hostel
Dalbraut 8, 840 Laugarvatni, Bláskógabyggð	Krambúðin Laugarvatni	2	Krambúðin Laugarvatni
Efra-Sel golfvöllur, 846 Flúðum, Hrunamannahreppur	Golfskáli	2	Kaffi Sel
Efstaland, 816 Ölfusi, Sveitarfélagið Ölfus	Veitingarhús	2	Ingólfsskáli
Efsti-Dalur 2, 806 Selfossi, Bláskógabyggð	Ferðamannafjós	2	Ferðamannafjosið Efstadal
Egilsbraut 35, 815 Þorlákshöfn, Sveitarfélagið Ölfus	Kennsluálima	2	Grunnskóli Þorlákshafnar
Egilsbraut 9, 815 Þorlákshöfn, Sveitarfélagið Ölfus	Dvalarheimili	3	9ann, þjónustuíbúðir og dagdvöl eldri borgara
Engjaland 21, 800 Selfossi, Sveitarfélagið Árborg	Leikskóli	2	Leikskólinn Goðheimar
Erlurimí 1, 800 Selfossi, Sveitarfélagið Árborg	Leikskóli	2	Leikskólinn Hulduheumar
Eyrarbraut 2, 825 Stokkseyri, Sveitarfélagið Árborg	Grunnskóli Stokkseyrar	2	Grunnskóli Stokkseyrar BES
Eyrarbraut 25, 825 Stokkseyri, Sveitarfélagið Árborg	Smíðastofa fyrir grunnskólann	2	Smíðastofa/kennslustofa
Eyrarbraut 29, 825 Stokkseyri, Sveitarfélagið Árborg	Iðnaðar og geymslulúsið	2	Iðnaðar og geymslulúsið
Eyrarbraut 31, 825 Stokkseyri, Sveitarfélagið Árborg	Iðnaðarhús/ fiskverkun	1	Harðfiskverkun / Eyrarfiskur
Eyrarbraut 39, 825 Stokkseyri, Sveitarfélagið Árborg	Íþróttahús og bílageymsla	2	Íþróttahús/Bílageymsla
Eyrarbraut 3A, 825 Stokkseyri, Sveitarfélagið Árborg	Veitingahús	2	Fjöruborðið
Eyrarbraut 49, 825 Stokkseyri, Sveitarfélagið Árborg	Safn ásamt búsetu	1	Veidisafnið
Eyrargata 26, 820 Eyrarbakka, Sveitarfélagið Árborg	Vistheimili/ Elliheimili	2	Elliheimili
Eyrargata 49, 820 Eyrarbakka, Sveitarfélagið Árborg	Versl/skrifstofuhús	3	Bensinstöð
Eyrargata 50, 820 Eyrarbakka, Sveitarfélagið Árborg	Einbýlishús	2	Byggðasafn Árnesinga Húsið
Eyrargata 50, 820 Eyrarbakka, Sveitarfélagið Árborg	Einbýlishús	2	Húsið/Byggðasafn
Eyrargata 51-53 820, 820 Eyrarbakki, Iceland	Hótel/gistiheimili	3	Bakki Apartments & Hostel
Félagslundur, 803 Selfossi, Flóahreppur	Félagslundur félagsheimili	1	Félagslundur
Finnmörk 1, 810 Hveragerði, Hveragerðisbær	Leikskóli	2	Óskaland

Fiskalón, 816 Ölfusi, Sveitarfélagið Ölfus	Fiskeldishús	1	Fiskalón ehf
Flóaskóli, 803 Selfossi, Flóahreppur	Skóli	2	Flóaskóli
Flúðir, 845 Flúðum, Hrunamannahreppur	Slökkvistöð	1	Brunavarnir Árnessýslu
Fossvegur 1, 800 Selfossi, Sveitarfélagið Árborg	Leikskóli	2	Leikskólinn Árbær
Frumskógar 3, 810 Hveragerði, Hveragerðisbær	Gistiheimili	1	Inni - gistiíbúðir
Frumskógar 9, 810 Hveragerði, Hveragerðisbær	Mötuneyti/hjúkrunarf	2	Ásbirgi
Garðastígur 8, 845 Flúðum, Hrunamannahreppur	Starfsmannahús	2	Flúðasveppir
Gaulverjabæjarkirkja, 803 Selfossi, Flóahreppur	Kirkja	1	Gaulverjabæjarkirkja
Gaulverjabæjarskóli, 803 Selfossi, Flóahreppur	Íbúð/gisting	2	Gaulverjabæjarskóli
Grund verslun, 845 Flúðum, Hrunamannahreppur	Versl/skrifstofuhús	2	Krambúðin
Grund, 845 Flúðum, Hrunamannahreppur	Gistiheimili	2	Gistiheimilið Grund
Grænamörk 10, 810 Hveragerði, Hveragerðisbær	Endurhæfingarmiðstöð	3	Heilsustofnun NLFÍ
Grænhóll, 816 Ölfusi, Sveitarfélagið Ölfus	Hesthús	1	Hesthús og reiðskemma
Gunnbjarnarholt, 804 Selfossi, Skeiða- og Gnúpverjahreppur	Fjós með áburðarkj	3	Fjós Gunnbjarnarholts stórbýli
Hafnarberg 1, 815 Thorlákshöfn, Iceland	Ráðhús Ölfus, Hafnarbergi 1	3	Ráðhús, banki, veislusalur, félagsmiðstöð
Hafnarberg 23, 815 Þorlákshöfn, Sveitarfélagið Ölfus	Dagheimili	3	Leikskólinn Bergheimar
Hafnarberg 41, 815 Þorlákshöfn, Sveitarfélagið Ölfus	Íþróttahús	2	Sundlaug Þorlákshafnar
Hafnarberg 41, 815 Þorlákshöfn, Sveitarfélagið Ölfus	Íþróttahús	2	Íþróttahús
Hafnarbrú 2, 820 Eyrabakka, Sveitarfélagið Árborg	Veifarferageymsla	2	Geymsla á gömlum húspörtum/trésmiðja
Hafnargata 9, 825 Stokkseyri, Sveitarfélagið Árborg	Hótel, Galleri, Safn og trésmiðja	4	Draugasetrið
Hafnarskeið 12, 815 Þorlákshöfn, Sveitarfélagið Ölfus	lðnaðarhús	2	Hafnarskeið 12, iðnaðarhús og lýsistankar
Hafnarskeið 6, 815 Þorlákshöfn, Sveitarfélagið Ölfus	lðnaðarhús	2	Hafnarskeið 6, Meitilshúsið
Hagi, 804 Selfoss, Skeiða- og Gnúpverjahreppur	Hagi 1. Nýlegt fjós	2	Hagi 1. Nýlegt fjós
Haukadalur 4 Hótel Geysir, 806 Selfossi, Bláskógabyggð	Hótel og veitingahús	2	Hótel Geysir
Haukadalur 4, 806 Selfossi, Bláskógabyggð	Verslanir og veitingastaðir	2	Geysir shops
Háeyrarvellir 56, 820 Eyrabakka, Sveitarfélagið Árborg	Víðbygging við skóla	3	Barnaskóli Eyrabakka og Stokkseyri
Hásteinsvegur 2, 825 Stokkseyri, Sveitarfélagið Árborg	Sjoppa/ Bensinstöð	3	Verslunin Skálinn
Heiðargerði 5, 803 Selfossi, Flóahreppur	lðnaðarhús	2	Kjöttmjölsverksmiðjan
Heiðarstekkur 10, 800 Selfossi, Sveitarfélagið Árborg	Stekkjarskóli	3	Stekkjarskóli
Heiðmörk 27, 810 Hveragerði, Hveragerðisbær	Gistiheimili	1	Reykjadalur Guesthouse
Heiðmörk 30 30-32, 810 Hveragerði, Hveragerðisbær	Trésmiðaverkstæði	2	Trésmiðja Áss
Hjallakirkja, 816 Ölfusi, Sveitarfélagið Ölfus	Kirkja	1	Hjallakirkja
Hjallakrókur, 816 Ölfusi, Sveitarfélagið Ölfus	Alifuglahús	1	Alfuglahús við Króksveg
Hjallavegur 34, 820 Eyrabakki, Iceland	Fangelsi	3	Fangelsið Litla-Hraun
Hjarðarból, 816 Ölfusi, Sveitarfélagið Ölfus	Veitingahús	3	Hótel Hjarðarból
Hlíðardalskóli, 816 Ölfusi, Sveitarfélagið Ölfus	Skólahús	1	Hlíðardalskóli
Hlíðarendi, 816 Ölfusi, Sveitarfélagið Ölfus	lðnaður	1	Vatnstöppunarverksmiðja
Hólaskógur 1, 804 Selfossi, Skeiða- og Gnúpverjahreppur	Fjallaskáli	3	Hólaskógur fjallaskáli gisting
Hraungerðiskirkja, 803 Selfossi, Flóahreppur	Sóknarkirkja	1	Hraungerðiskirkja
Hrepphólakirkja, 846 Flúðum, Hrunamannahreppur	Sóknarkirkja	2	Hrepphólakirkja
Hrunakirkja, 846 Flúðum, Hrunamannahreppur	Sóknarkirkja	2	Hrunakirkja
Hverabraut 1, Fontana, 840 Laugarvatni, Bláskógabyggð	Baðstaður	2	Fontana baðstaður
Hverabraut 16, 840 Laugarvatni, Bláskógabyggð	Íþróttaskóli	2	Íþróttamiðstöð
Hverabraut 2 íþróttahús, 840 Laugarvatni, Bláskógabyggð	Íþróttahús/ sundlaug	2	Íþróttahús og sundlaug
Hveradalir Skíðaskólinn, 816 Ölfusi, Sveitarfélagið Ölfus	Skíðaskáli	2	Skíðaskólinn Hveradölum
Hverahlíð 18, 810 Hveragerði, Iceland	Kirkja - samkomusalur	1	Hveragerðiskirkja
Hverahlíð 20 20-22, 810 Hveragerði, Hveragerðisbær	Elli- og hjúkrunarhe	2	Hjúkrunarheimilið Ás
Hverahlíð 24, 810 Hveragerði, Hveragerðisbær	Hjúkrunarheimili/dag	2	Bæjarás hjúkrunarheimili
Hverahvammur, 810 Hveragerði, Hveragerðisbær	Gistihús	2	Frost og Funí - Hótel
Hvolsbrún, 816 Ölfusi, Sveitarfélagið Ölfus	Refahús	2	Hjólhýsageymsla
Hæll 1, 804 Selfossi, Skeiða- og Gnúpverjahreppur	Fjós með áburðarkj	2	Fjósíð er sambyggt eldri hlöðu og fjárhúsum
Ingólfshvoll, 816 Ölfusi, Sveitarfélagið Ölfus	Reiðhöll og veitinga	2	Veitingarsala
Kirkjuferja, 816 Ölfusi, Sveitarfélagið Ölfus	Refahús	2	Hethús og reiðskemma
Kjarr, 816 Ölfusi, Sveitarfélagið Ölfus	Gróðrastöð og hesthús	1	Gróðrastöð og reiðskemma
Klettur, 804 Selfossi, Skeiða- og Gnúpverjahreppur	Hesthús	3	Fjallaskáli sem nýttur er í ferðaþjónustu, hestaferðir með túrista
Kolviðarhóll lóð 1, 816 Ölfusi, Sveitarfélagið Ölfus	Áhaldahús	2	Hellisheiðarvirkjun - Áhaldahús
Kolviðarhóll lóð 1, 816 Ölfusi, Sveitarfélagið Ölfus	Þjónustuhús	5	Hellisheiðarvirkjun - stöðvarhús 1
Kolviðarhóll lóð 7, 816 Ölfusi, Sveitarfélagið Ölfus	lðnaður	2	Hellisheiðarvirkjun - Sleggjan
Kotstrandarkirkja, 816 Ölfusi, Sveitarfélagið Ölfus	Kirkja	2	Kirkja safnaðarhús
Krókur hótel, 816 Ölfusi, Sveitarfélagið Ölfus	Hótel	1	Hótel Kvika
Kumbaravogur 5, 825 Stokkseyri, Sveitarfélagið Árborg	Húsið er í dag orðið hótel	2	Kumbaravogur 5 Hótel
Kviahóll B, 816 Ölfusi, Sveitarfélagið Ölfus	Mínkahús/geymsluhúsnæði	2	Minnkahús notað sem geymsluhús fyrir hjólhýsi, húsbíla fellihýsi og tjaldhýsi
Lambatangi 1, Reiðhöllin Flúðum, 846 Flúðum, Hrunamannahreppur	Reiðhöll	1	Reiðhöll
Lambhagi, 816 Ölfusi, Sveitarfélagið Ölfus	Alifuglahús	2	Alifuglahús
Langastétt 4, 805 Selfossi, Grímsnes- og Grafningshreppur	Veitingahús og gallerý	2	Græna kannan
Langholt 1, 800 Selfossi, Sveitarfélagið Árborg	Versl/skrifstofuhús	0	Byko
Langholtsvegur 3a, 845 Flúðum, Hrunamannahreppur	Leikskóli	2	Leikskóli
Langholtsvegur, 845 Flúðum, Hrunamannahreppur	Sérhæfð eign	1	Félagsheimilið að Flúðum
Langholtsvegur, 845 Flúðum, Hrunamannahreppur	Íþróttahús	2	Íþróttahús fyrir keppnir og kennslu
Langholtsvegur, 845 Flúðum, Hrunamannahreppur	Sérhæfð eign	2	Flúðaskóli
Laugarbraut 2 Héraðsskólinn, 840 Laugarvatni, Bláskógabyggð	Hótel	2	Héraðsskólinn Laugarvatni/ Hótel
Laugardælakirkja, 803 Selfossi, Flóahreppur	Sóknarkirkja	1	Laugardælakirkja
Laxbraut 7, 815 Þorlákshöfn, Sveitarfélagið Ölfus	lðnaður	1	lðnaðarhúsnæði

Laxárdalur 2, 804 Selfossi, Skeiða- og Gnúpverjahreppur	Svínahús	3	Sambyggð svínahús í heild eru um 1661 m2
Lindarbraut 2, Lindin, 840 Laugarvatni, Bláskógabyggð	Lindin veitingahús	2	Lindin veitingahús
Lindarbraut 4, 840 Laugarvatni, Bláskógabyggð	Búsetuúrræði vinnuálastofnunar	2	Búsetuúrræði Vinnuálastofnunar
Lindarbraut 6, 840 Laugarvatni, Bláskógabyggð	Grunnskóli	2	Bláskógaskóli Laugarvatni
Lindarbraut 8, 840 Laugarvatni, Bláskógabyggð	Skólahúsnæði	2	Ósp skólastofur
Ljónsstaðir, 801 Selfossi, Sveitarfélagið Árborg	Bilaverkstæði og varahlutaverslun	2	Jeppamiðjan Ljónstöðum
Lækjarhvarf, 803 Selfossi, Flóahreppur	Eldishús kjúklingar	1	Lækjarhvarf eldishús 1 og 2
Melar, 845 Flúðum, Hrunamannahreppur	Melar gróðurhús	2	Melar gróðrarstöð
Miklaholt, 806 Selfossi, Bláskógabyggð	Lausagöngufjós	1	Miklaholt fjós
Miklholtshellir 1 og 2, 803 Selfossi, Flóahreppur	Varp- og alifuglahús	1	Miklholtshellir 1 og 2
Mosató 3 hótél, 803 Selfossi, Flóahreppur	Hótél	1	360 Hotel & Spa
Mosfellskirkja, 805 Selfossi, Grímsnes- og Grafningshreppur	Kirkja	1	Mosfellskirkja
Nesbraut 1, 815 Þorlákshöfn, Sveitarfélagið Ölfus	Fueloílugeymir	2	Nesbraut 1, olíutankar
Nesbraut 25, 815 Þorlákshöfn, Sveitarfélagið Ölfus	Klakhús	2	Eldisstöðin Ísþór ehf.
Norðurhólar 1, 800 Selfossi, Sveitarfélagið Árborg	Grunnskóli/Íþróttahús	3	Sunnulækjarskóli
Norðurvelli 4, 816 Ölfusi, Sveitarfélagið Ölfus	lðnaður	2	Hellisheiðarvirkjun - Climeworks
Norðurvelli 7, 816 Ölfusi, Sveitarfélagið Ölfus	lðnaður	2	Vaxa - gróðurhús/lðnaðarhús
Nónsteinn, 804 Selfossi, Skeiða- og Gnúpverjahreppur	Gistihús	3	Nónsteinn hefur ekki götuheiti og númer
Núpar 5, 816 Ölfusi, Sveitarfélagið Ölfus	6 fiskeldisker	1	Samherji fiskeldi
Ólafsvallakirkja, 804 Selfossi, Skeiða- og Gnúpverjahreppur	Sóknarkirkja	3	Ólafsvallakirkja
Óseyrarbraut 12, 815 Þorlákshöfn, Sveitarfélagið Ölfus	lðnaðarhús viðbyggin	2	Óseyrarbraut 12 - Hafnarnes/Ver
Óseyrarbraut 14, 815 Þorlákshöfn, Sveitarfélagið Ölfus	Fiskverkunarhús	2	Óseyrarbraut 14, fiskverkunarhús - Auðbjörg
Óseyrarbraut 15, 815 Þorlákshöfn, Sveitarfélagið Ölfus	Oliust og söluskrá þvp	2	Óseyrarbraut 15, Skálinn - bensín og veitingaskáli
Óseyrarbraut 16, 815 Þorlákshöfn, Sveitarfélagið Ölfus	Fiskverkunarhús	2	Óseyrarbraut 16 - Auðbjörg
Óseyrarbraut 20, 815 Þorlákshöfn, Sveitarfélagið Ölfus	Vélaverkstæði	2	Óseyrarbraut 20 - Fiskvinnsluhús "Ramminn"
Óseyrarangi, 816 Ölfusi, Sveitarfélagið Ölfus	Versl/skrifstofuhús	2	Veitingarstaðurinn Hafði Bláa.
Reykholtskóli, 806 Selfossi, Bláskógabyggð	Skóli	2	Bláskógaskóli Reykholti
Reykholtskóli, 806 Selfossi, Bláskógabyggð	Leikskóli	2	Leikskólinn Álfaborg
Selvogsbraut 1, 815 Þorlákshöfn, Sveitarfélagið Ölfus	Samþýli v/fatlaðra	2	Selvogsbraut 1, samþýli fatlaðra
Setrið, 804 Selfossi, Skeiða- og Gnúpverjahreppur	Skáli	2	Fjallaskáli 4X4
Silfurtún, 845 Flúðum, Hrunamannahreppur	Gróðurhús	1	Garðyrkjustöðin Silfurtún ehf
Skarfasker 1, 815 Þorlákshöfn, Sveitarfélagið Ölfus	Vörugeymsla	2	Kuldaboli, kæli- og frystigeymslur - Skarfasker 2
Skarfasker 2, 815 Þorlákshöfn, Sveitarfélagið Ölfus	Vörugeym/bilgeymsla	2	Skarfasker 2, áburðargeymslur
Skálholt, 806 Selfossi, Bláskógabyggð	Dómkirkja	2	Skálholtskirkja
Skálholt, 806 Selfossi, Bláskógabyggð	Skólahús	2	Hótél Skálholt
Skeljastaðir 1, 804 Brjánstaðir, Iceland	Eiríksbúð stjórnstöð fyrir allar virkjanir á Þjórsár/Tugnár svæðinu. Mötuneyti	3	Eiríksbúð stjórnstöð fyrir allar virkjanir á Þjórsár/Tugnár svæðinu. Mötuneyti og skrifstofur
Skólamörk 2, 810 Hveragerði, Hveragerðisbær	Íþróttahús. Uppsteypt hús, burðarvirki þaks er strengjasteypta. Líkamsræktarstöð í kjallara.	2	Íþróttahús
Skólamörk 6, 810 Hveragerði, Hveragerðisbær	Skóli	3	Grunnskólinn Hveragerði
Skólatún 1 menntaskólinn, 840 Laugarvatni, Bláskógabyggð	Menntaskóli/ Heimavist	2	Menntaskólinn á Laugarvatni
Skólatún 2, Nös, 840 Laugarvatni, Bláskógabyggð	Heimavist fyrir ML	2	Nös Heimavist
Skólatún 4, Kös, 840 Laugarvatni, Bláskógabyggð	Heimavist fyrir ML	2	Kös heimavist
Smiðjustígur 6A, 845 Flúðum, Hrunamannahreppur	lðnaður	1	Björgunarsveitin Eyvindur
Sneiðin 1a, 845 Flúðum, Hrunamannahreppur	lðnaðarhús	1	Áhaldahús Hrunamannahrepps
Sogn, 816 Ölfusi, Sveitarfélagið Ölfus	Fangelsi	2	Fangelsið Sogni
Sólheimar, Graena kannan, kaffihús, 805 Selfossi, Grímsnes- og Grafningshreppur	Ólasmíðja	2	Ólasmíðja
Sólvellir 2, 800 Selfossi, Sveitarfélagið Árborg	Sólvallaskóli / Vallaskóli	3	Vallaskóli
Sólvellir 6, 800 Selfossi, Sveitarfélagið Árborg	Skóladaðagheimili/Leikskóli	3	Leikskólinn Álfheimar
Spóstaðir 2, 806 Selfossi, Bláskógabyggð	Fjós með áburðarkj	1	Spóstaðir fjós
Stjórnsýsluhúsið Borg, 805 Selfossi, Grímsnes- og Grafningshreppur	Grunnskóli/Stjórnsýs	2	Kerhólsskóli Borg (Grunnskóli og leikskóli)
Stjórnnustein 1A, 825 Stokkseyri, Sveitarfélagið Árborg	Sundlaug búningsklefar Stokkseyri	2	Sundlaug Stokkseyrar
Stjórnnustein 7, 825 Stokkseyri, Sveitarfélagið Árborg	Gistiheimili	1	Kvöldstjarnan Gistiheimili
Stokkseyrarkirkja, 825 Stokkseyri, Sveitarfélagið Árborg	Kirkja	2	Stokkseyrarkirkja
Stóra-Núpskirkja, 804 Selfossi, Skeiða- og Gnúpverjahreppur	Sóknarkirkja	4	Gömul timburkirkja
Strandarkirkja, 816 Ölfusi, Sveitarfélagið Ölfus	Sóknarkirkja	1	Strandarkirkja
Stuðlar lóð, 816 Ölfusi, Sveitarfélagið Ölfus	Dýraspítali	2	Móttaka og ummönnun fyrir dýr
Suðurbúrn 12A, 845 Flúðum, Hrunamannahreppur	Gróðurhús	1	Land og synir garðyrkja ehf
Suðurvelli 1, 816 Ölfusi, Sveitarfélagið Ölfus	Vinnslubygging	3	Carbfix - niðurdæling co2
Suðurvör 1, 815 Þorlákshöfn, Sveitarfélagið Ölfus	Verslunarhús	2	Suðurvör 1 - Olisubúðin og OB bensinstöð
Suðurvör 2, 815 Þorlákshöfn, Sveitarfélagið Ölfus	Neta og skreiðhús	2	Suðurvör 2 - Jarðefnaíðnaður
Suðurvör 3, 815 Þorlákshöfn, Sveitarfélagið Ölfus	Vörugeymsla	2	VISS Þorlákshöfn (Endurhægingar og vinnustofa fatlaðra)
Sultarfit, 804 Selfossi, Skeiða- og Gnúpverjahreppur	Fjallaskáli	2	Fjallaskáli 4X4 Suðurland Sultarfit
Sultartangavirkjun, 804 Selfossi, Skeiða- og Gnúpverjahreppur	Sérhæfð eign	3	Sultartangavirkjun rafmagnsframleiðsla
Sunnumörk 2, 810 Hveragerði, Hveragerðisbær	Bónus - Vínubúðin - Almarsbakari - Apótekarinn - Ísbúðin okkar - Hofland	2	Sunnumörk verslunarmiðstöð
Sunnumörk 4, 810 Hveragerði, Hveragerðisbær	Plastendurvinnsla	3	Pure North Recycling
Svarfhólsvegur 1, 803 Selfossi, Flóahreppur	Vélagæymsla	1	Véla og þjónustuhús GOS
Svarfhólsvöllur golfskáli, 803 Selfossi, Flóahreppur	Golfskáli	1	Golfskáli GOS
Sýðri-Gegnishólar, 803 Selfossi, Flóahreppur	Hesthús og reiðskemma	1	Sýðri Gegnishólar
Torfastaðakirkja, 806 Selfossi, Bláskógabyggð	Kirkja	2	Torfastaðakirkja
Torfdalur 2, 845 Flúðum, Hrunamannahreppur	Verksmiðjuhús	2	Límtré

Túngata 39, 820 Eyrarbakka, Sveitarfélagið Árborg	Einbýlishús	3	Leiskóli
Túngata 59, 820 Eyrarbakka, Sveitarfélagið Árborg	Byggðasafn	2	Sjómynjasaft
Tvsteinabraut 2, 804 Selfossi, Skeiða- og Gnúpverjahreppur	Iðnaður	3	Slökkvístöð Brunavarna Árnessýslu í Árnesi einu bili af fjórum í þessu húsi.
Unubakki 11, 815 Þorlákshöfn, Sveitarfélagið Ölfus	Iðnaðarhús	2	Unubakki 11 - fiskvinnsluhús
Unubakki 16, 815 Þorlákshöfn, Sveitarfélagið Ölfus	Fiskverkunarhús	2	Unubakki 16 - fiskverkun
Unubakki 26, 815 Þorlákshöfn, Sveitarfélagið Ölfus	Verkstæði	2	Unubakki 26 - fiskvinnsluhús
Vatnsholt 2, 803 Selfossi, Flóahreppur	Hótel og veitingahús	2	Hotel Vatnsholt
Vellir gistihús, 816 Ölfusi, Sveitarfélagið Ölfus	Gistihús/hótel	3	Hótel Eldhestar
Vellir gistihús, 816 Ölfusi, Sveitarfélagið Ölfus	Hesthús sem er rúmir 630 fermetrar	1	Hesthús
Vesturbrún 1, 845 Flúðum, Hrunamannahreppur	Þjónustumiðstöð	2	Hótel Flúðir
Villingaholtskirkja, 803 Selfossi, Flóahreppur	Kirkja	2	Villingaholtskirkja
Víkursandur 1, 816 Ölfusi, Sveitarfélagið Ölfus	Iðnaður	1	Hausapurkun
VXVG+CG Tjarnabyggð, Iceland	Byggðarhorn/Netpartar	2	Netpartar
W5RH+6M Laugardællir, Iceland	Leiskólinn Krakkaborg	2	Leiskólinn Krakkaborg
W5RH+C9 Laugardællir, Iceland	Félagsheimili, íþróttasalur og hreppskrifstofa	2	Þingborg félagsheimili
Þelamörk 62, 810 Hveragerði, Hveragerðisbær	Leiskólinn	2	Undraland
Þingborg 1, 803 Selfossi, Flóahreppur	Þingborg gamla	2	Þingborg ullarverslun
Þingvallakirkja, 806 Selfossi, Bláskógabyggð	Kirkja	2	Þingvallakirkja
Þingvallakirkja, 806 Selfossi, Bláskógabyggð	Íbúðarhús	1	Þingvallabær
Þjóðveldisbær 1, 804 Selfossi, Skeiða- og Gnúpverjahreppur	Þjóðveldisbærinn í Þjórsárdal	1	Þjóðveldisbærinn í nágrenni Búrfellsstöðvar 1
Þjórsárver, 803 Selfossi, Flóahreppur	Þjórsárver, félagsheimili, skólamiðstöð og félagsmiðstöð	2	Þjórsárver
Þorlákskirkja, 815 Þorlákshöfn, Sveitarfélagið Ölfus	Þorlákskirkja	2	Þorlákskirkja í Þorlákshöfn
Þórustaðir 1, 816 Ölfusi, Sveitarfélagið Ölfus	Svínahús	1	Lanbúnaðarbygging
Þórustaðir 2, 816 Ölfusi, Sveitarfélagið Ölfus	Alifuglahús	2	Húsnæði fyrir uppeldi á alifuglum
Þrándarholt, 804 Selfossi, Skeiða- og Gnúpverjahreppur	Fjós með áburðarkjal	2	Nýtt fjós í Þrándarholti

Viðauki II - Framkvæmda- og fjárfestingaáætlun

Brunavarnir Árnessýslu

Framkvæmda og fjárfestingaáætlun vegna stærri útgjaldaliða 2024 - 2035

Auk þessa þarf að áætla fyrir minni bifreiðum (mannskapsbílar, dagnotabílar og gróðureldafaratæki)

2025	Kaup á nýrri tankbifreið fyrir Þorlákshöfn (árg. 1989, 36 ára) Kauf á auknu rými af BFÁ, Árvegi 1 Selfossi 2 áfangi nýrrar tækjageymslu (slökkvistöð) á Flúðum 600 m ²
2026	Ný dælubifreið til Reykholtts (árg. 2005, 21 árs) Kauf á auknu rými af BFÁ, Árvegi 1 Selfossi
2027	Ný dælubifreið Þorlákshöfn (árg. 2006, 21 árs)
2028	Ný dælubifreið fyrir Árnes (árg. 2007, 21 árs)
2029	Ný tækjageymsla (slökkvistöð) í Hveragerði 500 fermetrar.
2030	Ný dælubifreið fyrir Laugarvatn (árg. 2005, 25 ára)
2031	Ný dælubifreið fyrir Flúðir (árg. 2007, 24 ára)
2032	Ný tækjageymsla (slökkvistöð) í Reykholti 300 fermetrar.
2033	Bygging tækjageymslu (slökkvistöð) í Þorlákshöfn 500 fermetrar
2034	Ný körfubifreið (stigabifreið), fyrir uppsveitir
2035	Kauf á slökkvistöð á Borg í Grímsnesi