

28.06.2017
Lokadrög

VIÐBRAGÐSÁÆTLUN ALMANNAVARNA

Viðbragðsáætlun vegna eldgoss í Heklu

Ríkislögreglustjórinn
Almannavarnir á Suðurlandi
Lögreglustjórinn á Suðurlandi
Almannavarnanefndir Árnessýslu
Rangárvalla- og Vestur-Skaftafellssýslu
Almannavarnanefnd Hornafjarðar



EFNISYFIRLIT - KAFLASKIPTI

1.0 Inngangur	3
2.0 Staðhættir	3
3.0 Skilgreiningar	5
3.1 Skammstafanir	6
4.0 Boðun	7
5.0 Stjórnkerfi	10
5.1 Grunneiningar, hlutverk og tengingar stjórnkerfisins	10
5.2 Aðgerðastjórn	11
5.3 Verkpáttaskipurit fyrir aðgerðastjórn	12
5.4 Vettvangsstjórn	13
5.5 Verkpáttastjórar	14
5.6 Verkpáttaskipurit fyrir vettvangsstjórn	15
5.7 Samhæfingarstöðin	16
5.8 Fjölmíðlar	16
6.0 Starfssvæði	17
6.1 Móttökustaður (MÓT)	18
6.2 Biðsvæði á vettvangi (BH, BF og BTB)	18
6.3 Áhrifasvæði eldgoss	19
6.4 Gæslustörf á vettvangi	20
6.5 Fjöldahjálparstöð (FHS)	21
7.0 Umferðarskipulag	22
8.0 Verkefni viðbragðsaðila	24
8.1 Lögreglan á Suðurlandi	25
8.2 Svæðisstjórn björgunarsveita svæði 16	26
8.3 Svæðisstjórn björgunarsveita svæði 3	27
8.4 Samhæfingarstöðin	28
8.5 Aðgerðastjórn	29
8.6 Landhelgisgæslan	30
8.7 Neyðarlínan	31
9.0 Skipulag fjarskipta	32
10.0 Kort	33
11.0 Dreifingarlisti	34
12.0 Breytingasaga	34

1.0 Inngangur

Viðbragðsáætlunin segir fyrir um skipulag og stjórnun aðgerða vegna eldgoss í eða við eldstöðina Heklu. Hún er unnin af Lögreglustjóranum á Suðurlandi, almannavarnadeild ríkislögreglustjóra, almannavarnanefnd Rangárvallasýslu og Vestur-Skaftafellssýslu og sveitarstjórnnum. Allir viðbragðsaðilar og aðrir, sem nefndir eru í áætluninni, voru hafðir með í ráðum.

Markmið áætlunarinnar eru að tryggja skipulögð viðbrögð þegar eldgos í Heklu er yfirvofandi eða er hafið.

Viðbragðsáætlunin er til leiðbeiningar um fyrstu viðbrögð en felur ekki í sér endanleg fyrirmæli. Þannig getur lögreglustjóri ákveðið breytta starfstilhögun með tilliti til ástands og aðstæðna hverju sinni.

Lögreglustjórinn á Suðurlandi, í samvinnu við almannavarnadeild ríkislögreglustjórans og sveitarstjórnir, ber ábyrgð á virkni áætlunarinnar en þessir aðilar vinna saman að uppfærslum og lagfæringum á henni. Ritstjórn er á ábyrgð almannavarnadeildar. Áætlunin skal uppfærð á a.m.k. þriggja ára fresti en boðunarlista hjá Neyðarlínunni skal uppfæra eins oft og þörf krefur og eigi sjaldnar en árlega.

Á sama hátt skal lögreglustjórinn á Suðurlandi, í samvinnu við almannavarnadeild ríkislögreglustjórans og hlutaðeigandi viðbragðsaðila, beita sér fyrir því að allir þættir áætlunarinnar séu æfðir að minnsta kosti á fimm ára fresti. Einnig skal hann stuðla að reglubundnum æfingum einstakra verkþátta.

Allir sem tengjast áætluninni skulu taka saman verkáætlun með gátlistum um það hvernig þeir leysa þau verkefni sem þeim eru falin skv. 8. Kafla. Gátlistana skal uppfæra árlega.

Áætlunin miðast við verkþáttaskipunina SÁBF.

Við gerð áætlunarinnar var stuðst við lög 82/2008 um almannavarnir og 6. grein lögreglulaga nr. 90/1996.

Viðbragðsáætlunin tekur þegar gildi.

Hvolsvöllur XX.XX.2017

Ríkislögreglustjórinn á Suðurlandi

Ríkislögreglustjóri

Almannavarnanefnd Árnessýslu

Almannavarnanefnd Rangárvalla- og Vestur
Skaftafellssýslu

2.0

Almannavarnanefnd Hornafjarðar

Staðhættir

Eldstöðvakerfi Heklu hefur verið mjög virkt í nútíma og er það þriðja virkasta á Íslandi á síðustu öld með 23 eldgosum. Síðasta gos átti sér stað árið 2000.

Eldstöðvakerfi Heklu tilheyrir eystra gosbeltinu og samanstendur af megineldstöð sem er 1490 há og um 60 km löngum sprungusveim. Algengust eru gos í megineldstöðinni sjálfri, sem venjulega framleiðir blönduð basísk til ísúr gos með gjósku og hraunflæði. Gosin hefjast oftast með sprengigosi þar sem öskuríkur gosmökkur rís í nokkrar klukkustundir en á eftir því fer hraun að flæða og gosmökkurinn lækkar til muna.

Um 100 gos eru þekkt á síðustu 9000 árum, allt frá hreinum sprengigosum til flæðigosa án merkjanlegrar öskudreifingar. Stærstu sprengigosin komu fyrir um 4300 og 3000 árum síðan. Allar upplýsingar um gerð og eðli Heklugosa má finna í handbók um íslensk eldfjöll; <http://icelandicvolcanoes.is/?volcano=HEK>

Við fyrstu viðbrögð er horft til rýmingar og lokunar hættusvæða. Neyðarlínan skv. beiðni lögreglu eða Samhæfingarstöðvarinnar sendir SMS boð á valda farsímasenda á áhrifasvæði Heklugosa. Ferðmenn á eða við fjallið eru hvattir til að koma sér á öruggan stað. Víðtækt umferðarskipulag og lokanir taka þegar gildi. Skipulagið er síðan endurskoðað um leið og áhrifasvæðið er betur þekkt. Horft er til að vísa ferðamönnum og öðrum áhugasömum sem vilja sá til gossins á fyrirfram ákveðna útsýnisstaði.

3.0 Skilgreiningar

Viðbragðsáætlunina er hægt að virkja á þremur mismunandi stigum. Forsendur virkjunar er sameiginleg ákvörðun lögreglustjóra og almannavarnadeildar ríkislögreglustjórans (AVD). AVD hefur milligöngu um að safna gögnum frá veðurstofu og öðrum hlutaðeigandi stofnunum. Að höfðu samráði við lögreglustjóra tilkynnir AVD Neyðarlínunni um á hvaða stig skuli virkja áætlunina.

Ef margir slasast er hópslysaáætlun umdæmisins virkjuð samhliða þessari áætlun og fer skipulag aðgerða varðandi slasaða skv. henni.

Þeir sem heimild hafa til að virkja áætlunina eða afboða eru:

- Lögreglan á Suðurlandi
- Almannavarnadeild ríkislögreglustjórans
- Samhæfingarstöðin

Ef Neyðarlínunni berast upplýsingar frá öðrum aðila um að gos sé að hefjast eða hafið þá getur Neyðarvörður tafarlaust hafið útsendingu SMS skeyta með viðvörðunum á farsímasenda í nágrenni Heklu

1. Óvissustig

Ástand þar sem mælingar gefa ástæðu til frekari skoðunar og fylgjast þurfi með framvindu vegna líkinda á eldgos.

2. Hættustig

Ástand þar sem taldar eru verulegar líkur á að eldgos gæti hafist með litlum fyrirvara.

3. Neyðarstig

Ástand þar sem eldgos er að hefjast eða hafið.

4. Afboðun

Um leið og ljóst er að ekki er þörf á öllum þeim björgum, sem virkjaðar hafa verið samkvæmt áætluninni, skal Neyðarlínan tafarlaust hefja afboðun eftir beiðni frá lögreglunni á Suðurlandi eða Samhæfingarstöðinni.

3.1 Skammstafanir

AHS	Aðhlyningarstjóri
AST	Aðgerðastjórn/-stjóri
AVN/Av-nefnd	Almannavarnanefnd
BF	Biðsvæði flutningstækja
BH	Biðsvæði hjálparliðs
BTB	Biðsvæði tækja og búnaðar
ETA	Áætlaður komutími (Estimated time of arrival)
ETD	Áætlaður brottfarartími (Estimated time of departure)
F	Verkþátturinn Flutningar
FST	Flugstoðir
HSS	Heilbrigðisstofnun Suðurlands
IL	Innri lokun
L og B	Verkþátturinn Leit og björgun
LSH	Landspítali
LP	Lendingarsvæði fyrir þyrlur
Mhz	Megahertz
MÓT	Móttökustaður fyrir bjargir
MRCC	Stjórnstöð sjóbjörgunar (Maritime Rescue Coordination Centre)
RKÍ	Rauði kross Íslands
S og F	Verkþátturinn Sjúkra- og fjöldahjálp
SÁBF	Stjórnun-Áætlun-Bjargir-Framkvæmd – verkþáttaskipurit fyrir AST og VST
SLY	Slysstaður/slysavettvangur
SSA	Söfnunarsvæði aðstandenda
SSL	Söfnunarsvæði látinna
SSS	Söfnunarsvæði slasaðra
SST	Samhæfingarstöðin
G	Verkþátturinn Gæslustörf
VHF	Very High Frequency
VST	Vettvangsstjórn/-stjóri
YL	Ytri lokun

4.0 Boðun

Eftirtaldir boða þá, sem verkskyldur hafa, til starfa:

Lögreglan á Suðurlandi eða almannavarnadeild ríkislögreglustjóra gerir Neyðarlínunni viðvart og tilkynnir um virkjun:

- **ÓVISSUSTIG, HÆTTUSTIG, NEYÐARSTIG**
- **Líklega staðsetningu** atburðar í hnitum skv. korti.
- Auk þess eru veittar upplýsingar eftir föngum (sjá nánar kafla 8).

Ef það kemur í ljós að ekki er þörf á öllum þeim björgum sem virkjaðar eru skal aðgerðastjórn fela Neyðarlínunni að hefja afboðun.

Neyðarlína 112 boðar:

Óvissustig: ELDGOS – HEKLA

Lögregluna á Suðurlandi

Almannavarnadeild ríkislögreglustjórans – hóp 1

Svæðisstjórn björgunarsveita á svæði 3 og 16

Í kafla 8 eru tilgreind hlutverk hvers aðila í áætluninni.

Neyðarlína 112 boðar:

Hættustig: ELDGOS – HEKLA

Aðgerðastjórn almannavarna á Suðurlandi

Lögregluna á Suðurlandi

Almannavarnadeild ríkislögreglustjórans – hóp 1

Svæðisstjórn björgunarsveita á svæði 3 og 16

Í kafla 8 eru tilgreind hlutverk hvers aðila í áætluninni.

Neyðarlína 112 boðar:

Neyðarstig: Eldgos - Hekla

Aðgerðastjórn almannavarna Suðurlandi

Landhelgisgæsluna

Lögregluna á Suðurlandi

Almannavarnadeild ríkislögreglustjórans – hópa 1 og 2

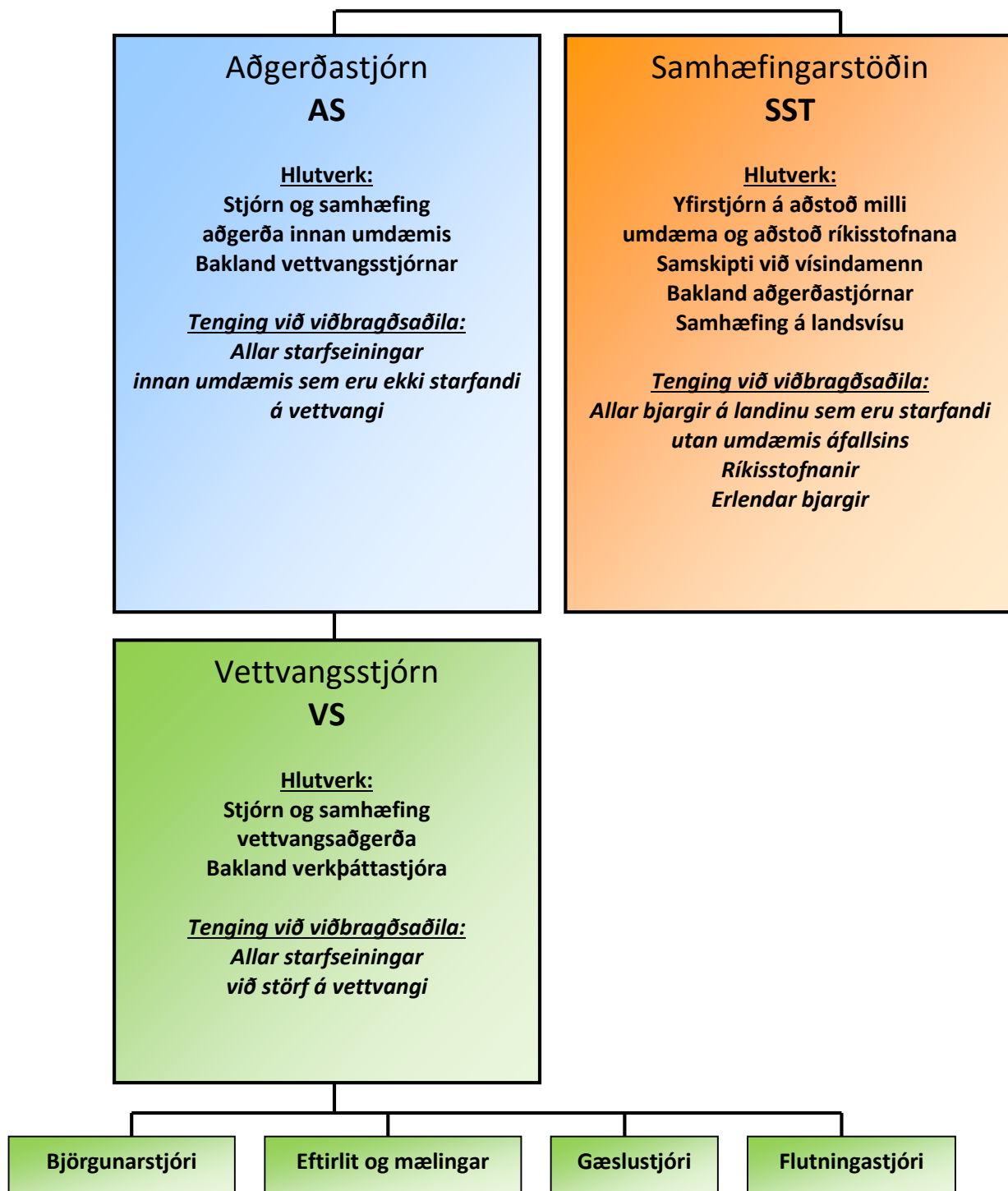
Svæðisstjórn björgunarsveita á svæði 3 og 16

Í kafla 8 eru tilgreind hlutverk hvers aðila í áætluninni.

5.0 Stjórnkerfi

5.1 Grunneiningar, hlutverk og tengingar stjórnkerfisins

Stjórnkerfið - grunneiningar-hlutverk-tenging



5.2 Aðgerðastjórn

Yfirstjórn aðgerða, samkvæmt 11. gr. laga nr. 82/2008 um almannavarnir, er á ábyrgð viðkomandi lögreglustjóra. Hann situr í aðgerðastjórn ásamt fulltrúa Slysavarnafélagsins Landsbjargar, fulltrúa Rauða kross Íslands og hlutaðeigandi viðbragðsaðilum.

Aðgerðastjórn er að jafnaði þannig skipuð:

- Lögreglustjórinn á Suðurlandi eða staðgengill hans, **aðgerðarstjóri**.
- Fulltrúar svæðisstjórnar björgunarsveita
- Fulltrúi rauða kross deildar
- Sveitarstjóri
- Fulltrúi Heilbrigðisstofnunar Suðurlands

Aðgerðastjórn skal huga að starfsliði til að sinna eftirtöldum verkefnum:

- Símsvörun
- Skráningar, almenn ritvinnsla og meðferð upplýsinga
- Fjarskipti

Helstu hlutverk aðgerðastjórnar:

- Stjórn og samræming heildaraðgerða innan aðgerðasvæðisins
- Virkjun starfseininga innan umdæmis
- Yfirstjórn og bakland vettvangsstjórnar
- Tengsl við Samhæfingarstöðina
- Tryggja samskipti við Heilbrigðisstofnanir í umdæmi
- Tryggja samskipti við fjölmiðla í samráði við hlutaðeigandi aðila (sjá kafla 5.9 fjölmiðlar)
- Yfirfærsla vettvangs til rannsóknaraðila

Aðsetur aðgerðastjórnar:

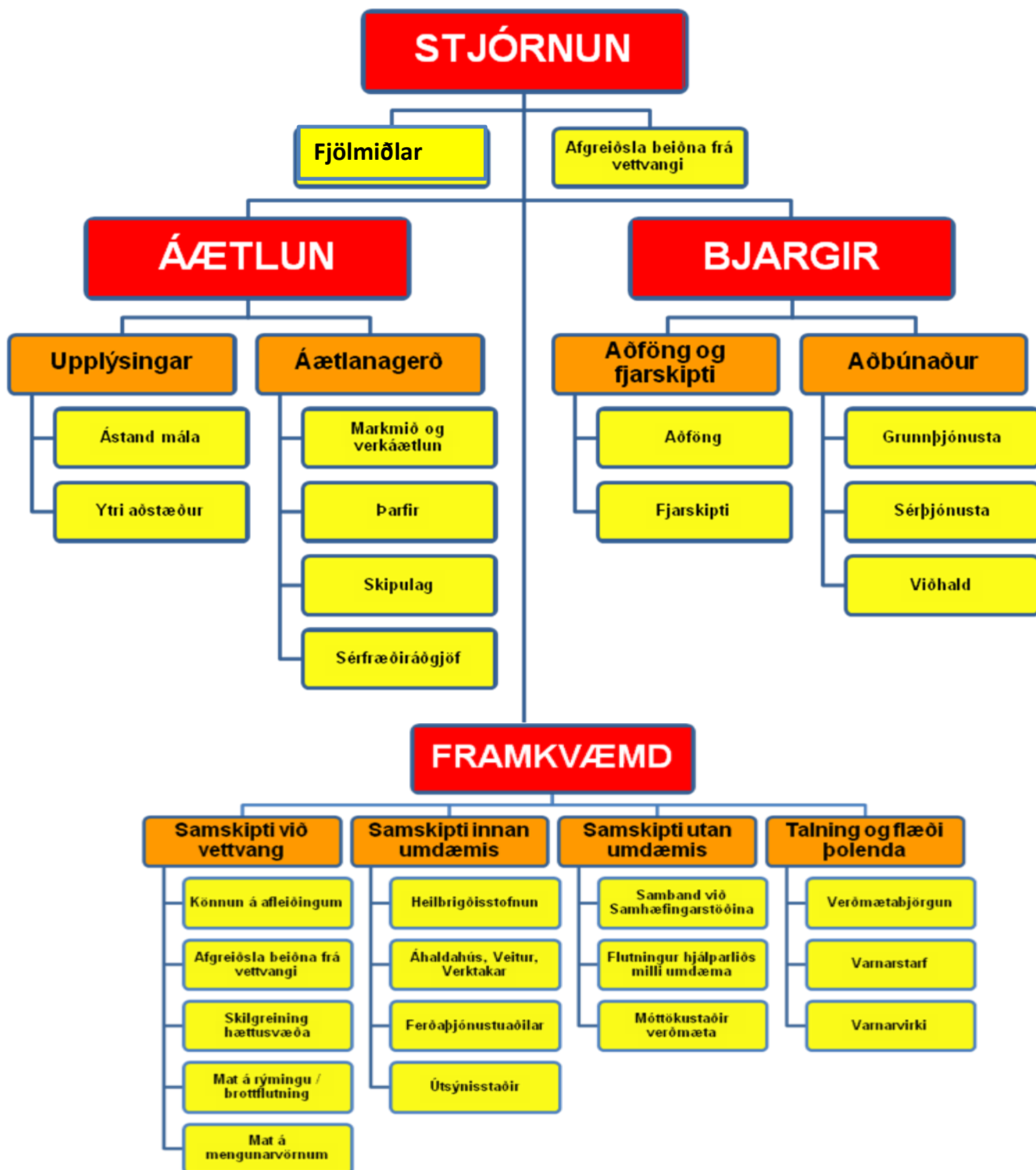
Aðalaðsetur:

Húsnæði Flugbjörgunarsveitarinnar á Hellu

Varaaðsetur:

Björgunarmiðstöðin á Selfossi.

5.3 Verkbáttaskipurit fyrir aðgerðastjórn



Aðgerðastjóri ákveður verkaskiptingu innan aðgerðastjórnar. Aðgerðastjóri getur breytt verkaskiptingu ef hann telur þörf á.

5.4 Vettvangsstjórn

Heildarstjórn aðgerða á vettvangi samkvæmt viðbragðsáætluninni er í höndum vettvangsstjóra í umboði lögreglustjóra. Vettvangsstjóri kemur að jafnaði úr röðum lögreglunnar. Hann skal hafa þjálfun og reynslu af vettvangsstjórn, sé þess kostur.

Vettvangsstjórn vegna eldgoss er skipuð fulltrúum frá:

- Lögreglunni á Suðurlandi
- Svæðisstjórn björgunarsveita á svæði 3 og 16

Vettvangsstjóri skal dreifa verkefnum á meðal aðila innan vettvangsstjórnar eftir aðstæðum hverju sinni.

Vettvangsstjórn skal skipa fólk í skráningu, fjarskipti og önnur störf eftir þörfum.

Mikilvæg hlutverk vettvangsstjórnar:

- Sinnir heildarstjórn og samhæfingu aðgerða á vettvangi í samræmi við verkþáttaskipuritið SÁBF í umboði lögreglustjóra
- Sá sem er skipaður í *Framkvæmd* skal vera í fjarskiptasambandi við verkþáttastjórana (sjá næsta kafla), vera hreyfanlegur.
- Skipuleggur fjarskipti á vettvangi
- Tryggir fjarskipti við aðgerðastjórn

Aðsetur vettvangsstjórnar:

Aðalaðsetur: Eftir aðstæðum (færanlegur stjórnstöðvarbíll)

Varaaðsetur: Eftir aðstæðum

Merkja skal vettvangsstjórnarbil tryggilega með segulmerki eða fána sem á stendur VS.

5.5 Verkpáttastjórar

Á hverju starfssvæði og við hvern verkpátt starfa margar verkeiningar eða starfsstéttir. Nauðsynlegt er að samhæfa störf þeirra og er það í hlutverki verkpáttastjóra. Þeir eru millistjórnendur sem stýra og samhæfa verkþætti á vettvangi í umboði vettvangsstjóra.

Verkpáttastjórar	Aðilar sem skipa verkpáttastjóra	Vinnusvæði
Björgunarstjóri	Svæðisstjórn bjsv. á svæði 3 og 16	Vettvangur
Gæslustjóri	Lögreglan á Suðurlandi	Vettvangur
Öryggisstjóri	Lögreglan á Suðurlandi	Vettvangur
Flutningastjóri	Svæðisstjórn bjsv. á svæði 3 og 16	Vettvangur

Fyrsta verk allra verkpáttastjóra:

- Hafa samband við vettvangsstjórn og fá fyrirmæli
- Fá yfirsýn yfir þann mannskap og tæki sem koma, meta hvort fjöldinn hentar
- Skipa undirstjórnendur og útdeila verkefnum

Björgunarstjóri stjórnar og samhæfir starfsemi við leit og björgun í eldgosí. Hann skal jafnframt:

- Staðfesta við vettvangsstjórn fjölda þolenda og ástand þeirra
- Skipuleggja yfirferð vega og slóða á svæðinu.

Gæslustjóri stjórnar og samhæfir umferðarstjórn, verndun og gæslu allra starfssvæða á vettvangi. Hann skal jafnframt:

- Tryggja að lokunarpóstar séu uppsettir.
- Meta þörf á umferðarstjórnun og sjáum framkvæmd hennar í samráði við VST.
- Vernda starfssvæði, eftir því sem þess er óskað.
- Vernda vettvang þar til afhending til rannsóknaraðila hefur farið fram.

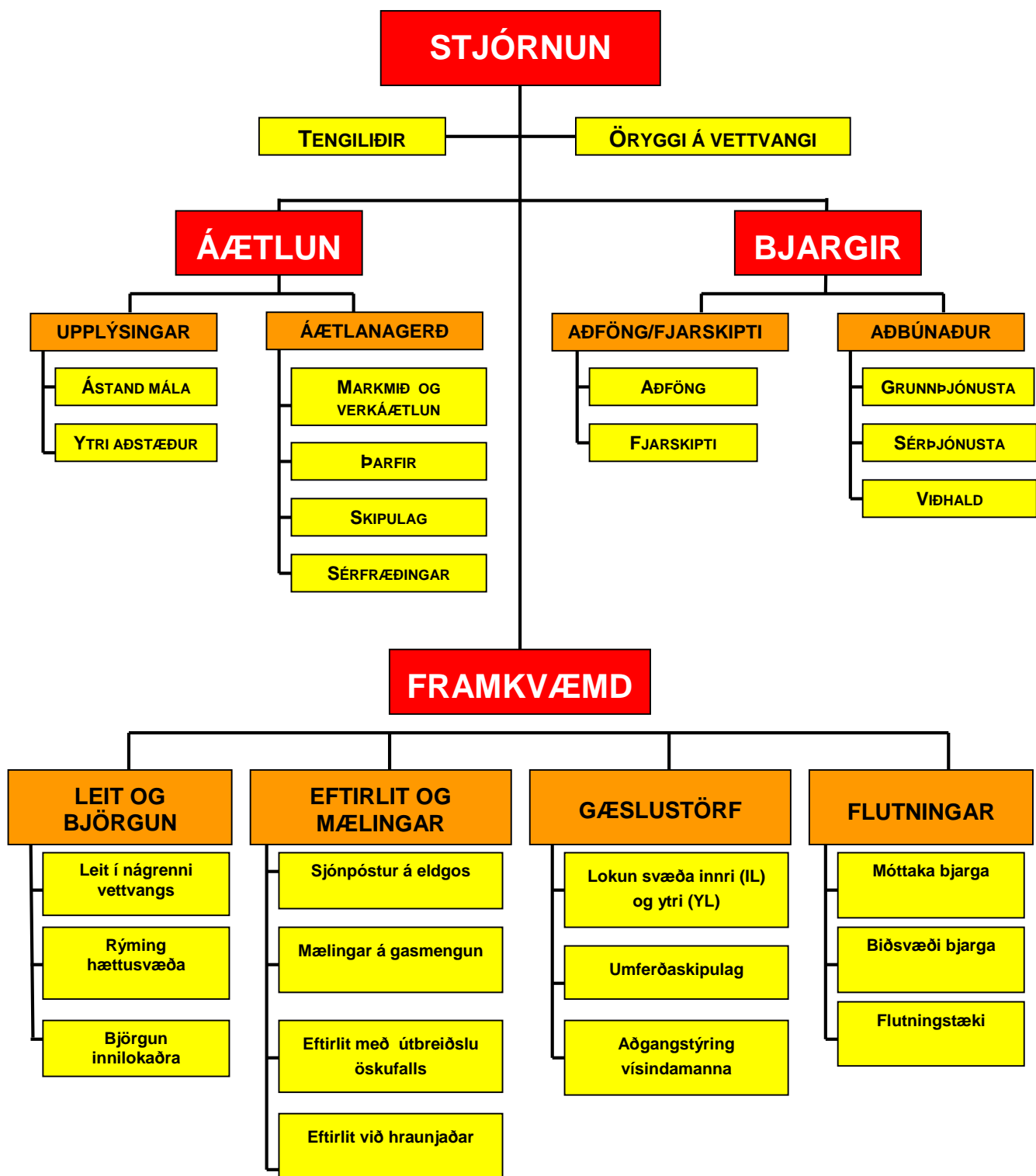
Öryggisstjóri stjórnar eftirliti og mælingum sem sinnt er af viðbragðsaðilum m.a. fyrir vísindamenn. Hann skal m.a.

- Sinna gasmælingum
- Fylgjast með rennsli hrauns
- Fylgjast með öskufalli

Flutningastjóri stjórnar flutningi bjarga um vettvang og metur þörf á flutningi, t.d. vegna vísindastarfa. Hann skal jafnframt:

- Samhæfa flutning vísindamanna á vettvangi
- Hafa tiltæk björgunartæki til að bregðast við neyðarástandi og skyndilegri rýmingu

5.6 Verkbáttaskipurit fyrir vettvangsstjórn



Vettvangsstjóri ákveður verkaskiptingu innan vettvangsstjórnar. Vettvangsstjóri getur breytt verkaskiptingu ef hann telur þörf á.

5.7 Samhæfingarstöðin

- Halda uppi virku sambandi við aðgerðastjórn
- Skipuleggja stuðning við aðgerðastjórn og útvega bjargir utan umdæmis skv. beiðni hverju sinni
- Sjá um úrvinnslu skráningar
- Sjá um heildarsamhæfingu aðgerða á milli umdæma sem m.a. felst í að halda uppi virku sambandi við:
 - höfuðstöðvar þeirra viðbragðsaðila sem eru við störf
 - þær fjöldahjálparstöðvar og söfnunnarsvæði aðstandenda sem virkjaðar eru utan umdæmis
 - þau sjúkrahús sem taka á móti slösuðum
 - þær ríkisstofnanir sem veita aðstoð
 - erlendar björgunarmiðstöðvar, eftir þörfum

5.8 Fjölmiðlar

Fjórar meginstarfseiningar koma að samskiptum við fjölmiðla:

- Lögreglustjóri/aðgerðastjórn (stjórnandi aðgerðarinnar)
- Talsmaður sveitarfélags (fer eftir ákvörðun AST)
- Samhæfingarstöðin (samhæfing aðgerða)

Að jafnaði getur Samhæfingarstöðin aðstoðað lögreglustjóra/aðgerðastjórn í samskiptum við fjölmiðla, fyrst um sinn.

Mikilvægt er að fulltrúar þessara fjögurra aðila / starfseininga hafi samráð vegna samskipta við fjölmiðla meðan á aðgerðinni stendur og hugsanlega eftir að henni lýkur.

Helstu verkefni:

- Eins fljótt og auðið er skal senda fréttatilkynningu til fjölmiðla og síðan reglulega eftir því sem þurfa þykir.
- Tilnefna skal einn tengilið við fjölmiðla.
- Ákvarða skal fasta tíma til að senda út upplýsingar um ástand mála.
- Sé þess kostur skal ákvarða stað þar sem fjölmiðlar geta komið og fengið upplýsingar.

Aðgengi að vettvangi:

Lögreglustjóri tekur ákvörðun um aðgengi fjölmiðla að vettvangi meðan á aðgerðum stendur. Fjölmiðlaskírteini almannavarnadeildar ríkislögreglustjóra veita handhöfum aðgang innfyri ytri lokanir. Ef settar eru sértækar reglur um aðgengi fjölmiðla sem stýrt er með útgáfu sérstakra leyfa mun Samhæfingarstöðin halda utan um útgáfu þeirra.

Upplýsingar um afdrif þolenda:

Upplýsingar um afdrif þeirra sem verða fyrir áhrifum eldgoss eru á ábyrgð lögreglustjóra.

6.0 Starfssvæði

Í þessum kafla er fjallað um þau starfssvæði sem skipuleggja þarf þegar tekist er á við eldgos.

Einnig er hér fjallað um verkefni og lokanir, sem ekki er hægt að setja niður sem ákveðið starfssvæði.

Ef margir slasast er samhliða þessari áætlun virkjuð hópslysaáætlun umdæmisins og fer skipulag aðgerða varðandi slasaða eftir henni.

- Útsýnisstaðir fyrir vegfarendur

Biðsvæði fyrir bjargir

- Biðsvæði hjálparliðs (BH)
- Biðsvæði tækja & búnaðar (BTB)
- Biðsvæði flutningstækja (BF)

6.1 Móttökustaður (MÓT)

Starfsemi: Staður þar sem viðbragðsaðilar tilkynna sig til skráningar inn á svæðið í verkefni, ýmist með því að mæta á staðinn eða tilkynna sig inn í gegnum fjarskipti og fá staðfestingu á ákvörðunarstað.

Staðsetning: Gaddastaðaflatir við Hellu

Verkbáttastjóri: Björgunarstjóri

Kortatákn:

MÓT

6.2 Biðsvæði á vettvangi (BH, BF og BTB)

Starfsemi: Staðir sem bjargir bíða á þangað til þeim hefur verið úthlutað verkefni eða á meðan þær eru í hvíld. Þaðan eru bjargir sendar í verkefni samkvæmt fyrirmælum vettvangsstjóra. Halda þarf skrá um allar bjargir í samvinnu við móttöku. Biðsvæði geta verið innan eða utan við ytri lokun (innri eða ytri biðsvæði).

Staðsetning: Leirubakki í Landssveit

Verkbáttastjóri: Björgunarstjóri

Kortatákn:

Biðsvæði hjálparliðs

BH

Biðsv. tækja og búnaðar

BTB

Biðsv. flutningatækja

BF

6.3 Áhrifasvæði eldgoss

Starfsemi: Björgun fólks úr hættu og af hættusvæði, leit, lokun og umferðarstjórn.

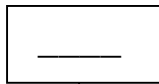
Staðsetning: Svæði þar sem áhrifa eldgoss í Heklu gætir. Getur verið afmarkaður af innri lokun.

Verkbáttastjóri: Gæslustjóri

Aðrir stjórnendur: Björgunarstjóri

Hverjir sinna: Lögreglan á Suðurlandi
Svæðisstjórn á svæði 3 og 16
Björgunarsveitir

Kortatákn:



Lína dregin um áhrifasvæðið

6.4 Gæslustörf á vettvangi

Starfsemi: Lokun svæða fyrir umferð, verndun vettvangs og gæsla eftir þörfum á starfssvæðum og biðsvæðum, skipulagning á umferðarstjórn og umsjón með söfnunarsvæði látinna.

Verkbáttastjóri: Gæslustjóri

Ytri lokun: Rangárvallavegur/Landvegur/Skeiðavegur við Búrfell
Heklubraut

Innri lokun: Landvegur við Þingskálaveg/Sultartangi/Syðra-Fjallabak

Bílaumferð: Þar sem við á getur þurft að stýra umferð viðbragðsaðila um vettvang og setur gæslustjóri upp umferðarskipulag í samráði við VST.

Hverjir sinna: Lögreglan á Suðurlandi
Björgunarsveitir

Sjá nánar umferðaskipulag í kafla 7.

Kortatákn:

Innri lokun



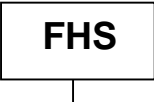
Afmarkar þau svæði sem eru algjörlega lokuð öðrum en neyðarþjónustuaðilum.

Ytri lokun



Afmarkar umráða- og starfssvæði vettvangsstjórnar.

6.5 Fjöldahjálparstöð (FHS)

<u>Starfsemi:</u>	Í fjöldahjálparstöð er safnað saman þolendum. Þar fer fram: <ul style="list-style-type: none">• Móttaka og skráning þolenda• Úrvinnsla á skráningu• Aðhlyning• Gæsla á verðmætum• Almenn skyndihjálp• Sálræn skyndihjálp• Sálgæsla sem veitt er af forystumönnum trúfélaga• Áfallahjálp• Upplýsingamiðlun til aðstandenda
<u>Staðsetning:</u>	Fjöldahjálparstöð er staðsett í Grunnskólanum á Hellu. Aðrar fjöldahjálparstöðvar fara eftir ákvörðun aðgerðastjórnar.
<u>Verkbáttastjóri:</u>	Þetta starfssvæði fellur ekki undir vettvangsstjórn heldur undir lögreglustjóra/aðgerðastjórn.
<u>Aðrir stjórnendur:</u>	Fjöldahjálparstjóri stjórnar starfsemi fjöldahjálparstöðvar.
<u>Hverjir sinna:</u>	Rangárvallasýsludeild Rauða kross Íslands Prestar Áfallahjálparteymi Samráðshópur um áfallahjálp
<u>Kortatákn:</u>	

7.0 Umferðarskipulag

Áætlun um umferðarskiplag, lokun svæða og framkvæmd almennt

1. Suðurlandsvegur – Keldur (264)

- Um nokkuð breið gatnamót er að ræða þar sem erfitt gæti reynst að setja upp ómannaða lokun sökum hæðar á vegi og sléttlendis næst honum
- Auðveldur utanvegaakstur vestan við hlið
- Vegur 264 er mögulega heppilegur sjónpóstur fyrir viðbragðssaðila að því gefnu að vindátt og staðsetning eldsumbrota sé hagstæð
 - Umferð skal stýra í einstefnu inn Keldnaveg og út Gunnarsholts afleggjara til að koma í veg fyrir umferðateppu á gatnamótum
 - Kallar á lokun Þingskálavegar (268) að sunnanverðu
 - Erfið lokun þar sem auðvelt er að keyra fram hjá hindrunum

2. Suðurlandsvegur – Kirkjubæjarvegur (2704)

- Auðveld lokun með hliði þar sem um ristarhlið og fjárgirðingu beggja vegna er að ræða
- Ráðlegt er að loka þar sem opnun gæti valdið óþarfa umferðaröngþveiti á svæðinu

3. Suðurlandsvegur - Gunnarsholt (264)

- Um 50 metrar eru milli fjárgirðinga. Möguleg er lokun með lögregluborða með aðstoð færanlegra girðingastaura
- Góður söfnunarstaður er sunnan við suðurlandsveg (þjóðveg 1)
- Koma upp kömrum hið fyrsta séu aðstæður góðar til útsýnis
- Sé möguleiki á útsýnishringvegi væri gott að fá umferð til baka um þennan vettvang

4. Suðurlandsvegur – Árbæjarvegur (271)

- Hentug lokun líkt og Gunnarsholt
- Einnig mögulegt að búa til hringveg um Árbæjarveg inn á Landveg
 - Kallar á lokanir:
 1. Sjá lokun í lið 6.2

5. Suðurlandsvegur - Landvegamót

- Um nokkuð breið gatnamót er að ræða þar sem erfitt gæti reynst að setja upp ómannaða lokun sökum hæðar á vegi og sléttlendis næst honum
- Mannaður umferðarpóstur ráðlagður sé lokunar þörf vegna aðstæðna.
- Hentugur kostur til að loka fyrir allri umferð austur Suðurlandsveg og norður Landveg. Mögulega er hægt að þrengja svæðið enn meira sé um lítið gos að ræða.

6. Landvegur (26)

Heppilegir útsýnishringir og lokanir:

1. Lokun við Sumarliðabæjarveg (281) og Landveg.
2. Lokun á Bjallavegi (272) við gatnamót Árbæjarvegur og Bjallavegar.
3. Lokun við Þúfu
 - Vegslóði liggur á lóð við Húsagarð að Hraunvegi (301) sem þyrfti mögulega að loka.
 - Ófært óbreyttum fólksbifreiðum.
4. Lokun Þingskálavegar (268) að norðanverðu.
 - Hentugasta lokunin er hjá hliði við brú yfir Ytri-Rangá en
 - leiðin liggur meðfram Næfurholtsfjöllum og því lítið útsýni.
 - Flugvöllur er í sumarbústaðarhverfi í landi Haukadals innan þessarar lokunar.

7. Heiðarvegur (284)

- Auðveld lokun með hliði við þjóðveg.
- Skurðir eru beggja vegna vegar og því auðvelt að ganga frá lokun.

8. Þjórárdalsvegur (32)

Heppileg lokun:

1. Skeiðavegur (30) og Þjórárdalsvegur (32)
 - Kallar á mannaðan umferðarpóst þar sem auðvelt er að komast fram hjá.
2. Þjórárdalsvegur við Árnes
 - Lokun við eystri aðrein að söluskála við Árnes.
 - Aðilar hafa pláss til að snúa ökutækjum
 1. Kallar á lokun við Heiðarbraut.
 2. Kallar á lokun við Stóra Núpsveg
 - Má gera með borða yfir veg á milli girðinga.
3. Lokun við Hjálparfoss
 - Auðveld lokun yfir einbreiða brú. Gott pláss er til að snúa bifreiðum við.
4. Lokun við Búrfellsstöð.
 - Mannað hlið þar sem töluverð umferð starfsfólks á sér stað.
 - Gæta þarf að vegi í gegnum stöðina og að Bjarnarlónsstíflu en hann gengur yfir á Landveg frá stíflu.
5. Lokun norðvestan við Bjarnarstíflu, yfir stíflugarð.
6. Lokun við Gatnamót Þjórárdalsvegur (32), Landvegur (26) og Sprengisandsleiðar (F26).

8.0 Verkefni viðbragðsaðila

Í þessum kafla er verkefnum þeirra sem skyldum hafa að gegna í viðbragðsáætlun vegna eldgoss í Heklu sögð skil. Nauðsynlegt er að allir þekki og skilji sín verkefni. Allir aðilar, sem hér hafa hlutverk, skulu útbúa gátlista byggða á þessum verkefnum og leggja þá fyrir lögreglustjórn á Suðurlandi til samþykktar.

8.1 Lögreglan á Suðurlandi

ÓVISSUSTIG

1. Upplýsir lögreglustjóra sem tekur ákvörðun um virkjun aðgerðastjórnar

HÆTTUSTIG

1. Virkjar aðgerðastjórn
2. Skipuleggur eftirlit með umferð og lokanir skv. 7. kafla

NEYÐARSTIG

1. Virkjar aðgerðastjórn
2. Setur eftirlit með umferð og lokanir í framkvæmd

8.2 Svæðisstjórn björgunarsveita svæði 16

ÓVISSUSTIG

1. Yfirfara hlutverk björgunarsveita
2. Kanna með mönnun svæðisstjórnar í aðgerðastjórn og vettvangsstjórnir

HÆTTUSTIG

1. Upplýsa björgunarsveitir um hættustig
2. Boða þær sveitir sem hafa hlutverk við lokanir
3. Manna aðgerðar- og vettvangsstjórnir

NEYÐARSTIG

1. Upplýsa björgunarsveitir um hættustig
2. Boða þær sveitir sem hafa hlutverk við lokanir
3. Manna aðgerðar- og vettvangsstjórnir

8.3 Svæðisstjórn björgunarsveita svæði 3

ÓVISSUSTIG

1. Yfirfara hlutverk björgunarsveita
2. Kanna með mönnun svæðisstjórnar í aðgerðastjórn og vettvangsstjórnir

HÆTTUSTIG

1. Upplýsa björgunarsveitir um hættustig
2. Boða þær sveitir sem hafa hlutverk við lokanir
3. Manna aðgerðar- og vettvangsstjórnir

NEYÐARSTIG

1. Upplýsa björgunarsveitir um hættustig
2. Boða þær sveitir sem hafa hlutverk við lokanir
3. Manna aðgerðar- og vettvangsstjórnir

8.4 Samhæfingarstöðin

ÓVISSUSTIG

1.

HÆTTUSTIG

1.

NEYÐARSTIG

1.

8.5 Aðgerðastjórn

ÓVISSUSTIG

1. AST hefur ekki hlutverk á óvissustigi

HÆTTUSTIG

1. AST kemur saman í aðsetri sínu á Hellu
2. Metur stöðuna og ákveður vöktun og viðveru

NEYÐARSTIG

1. AST kemur saman í aðsetri sínu á Hellu
2. Fer yfir viðbrögð sem komin eru í gang
3. Tryggir boðun vettvangsstjórnar
4. Tryggir viðbúnað vegna lokana í samráði við VST
5. Tryggir að kannað sé með ferðmenn í nágrenni Heklu og þeim komið á öruggan stað
6. Kannar mannaaflapörf og óskar eftir frekari aðstoð frá SST ef þess er þörf
7. Ákveður aðgangstjórnun að innri lokun fyrir vísindamenn og fjölmiðla

8.6 Landhelgigæslan

ÓVISSUSTIG

1. Kannar með stöðu á þyrlu og flugvél

HÆTTUSTIG

1. Kallar út áhafnir á þyrlu og flugvél

NEYÐARSTIG

1. Sendir þyrlu og flugvél í loftið
2. Þyrla kannar með ferðafólk í nágrenni Heklu

8.7 Neyðarlínan**ÓVISSUSTIG**

1. Boðar skv. boðunaráætlun, „Óvissustig Hekla“

HÆTTUSTIG

1. Boðar skv. boðunaráætlun „Hættustig Hekla“
2. Sendir SMS á alla senda í nágrenni Heklu, bæði á íslensku og ensku.
 - a. „Eldgos að hefjast í Heklu, farið stystu leið niður af fjallinu! Ef gos er hafið, farið þvert á vind!“
 - b. „Volcanic eruption is imminent. Leave mountain Hekla the shortest way! If eruption starts, travel across wind direction“

NEYÐARSTIG

1. Boðar skv. boðunaráætlun, „Neyðarstig Hekla“
2. Sendir SMS á alla senda í nágrenni Heklu, bæði á íslensku og ensku.
 - a. „Eldgos að hefjast í Heklu, farið stystu leið niður af fjallinu! Ef gos er hafið farið þvert á vind!“
 - b. „Volcanic eruption is imminent. Leave mountain Hekla the shortest way! If eruption starts, travel across wind direction“

9.0 Skipulag fjarskipta

Grunskipulag fjarskipta er sem hér segir:

Neyðarlínan og FMR tryggja boðun og koma upplýsingum til bjarga á leið á vettvang á **TETRA talhóp Blár 8-0**

Í upphafi er gert ráð fyrir því að einungis stjórnendur starfseininga séu í samskiptum við Neyðarlínu / FMR á talhópnum Av-SL_2 (þannig að ekki myndist ofurálag).

Fjarskipti milli helstu stjórneininga eru sem hér segir (sjá skipurit):

- Samhæfingarstöðin og Aðgerðastjórn eru með sín samskipti á **SST- Blár**
- Aðgerðastjórn - Vettvangsstjórn **AST-8**
- Vettvangsstjórn - stjórnendur verkþátta **VST-8**
- Innbyrðis fjarskipti innan einstakra verkþátta ákvarðast eftir aðstæðum (TETRA og VHF)
- Öryggisstjóri er í sambandi við AST og SST varðandi eftirlit og mælingar á **Blár 8-5** eftir því sem við á. SST getur fært verkefnið á annan talhóp ef álag gefur tilefni til.

Verkþáttastjórar og þeirra verkþættir geta notað talhópa:

Björgunarstjóri

TETRA Blár 8-1

Öryggisstjóri

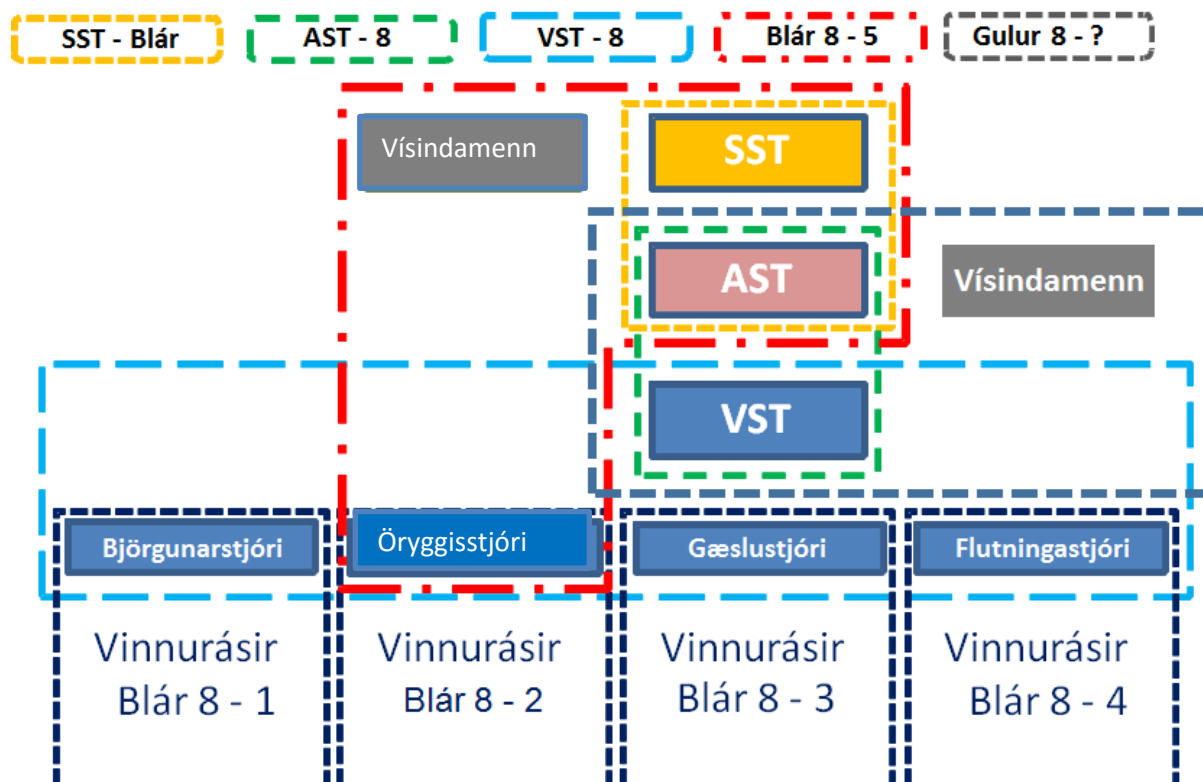
TETRA Blár 8-2

Gæslustjóri

TETRA Blár 8-3

Flutningastjóri

TETRA Blár 8-4



10.0 Kort

Kort og/eða loftmyndir

11.0 Dreifingarlisti

Þessi áætlun er aðeins aðgengileg til útprentunar á Netinu. (www.almannavarnir.is)

12.0 Breytingasaga

Útgáfa	Dagsetning	Skýringar / breytingar	Fært inn
0.1	19.01.2009	Fyrstu drög	
0.2	02.04.2014	Önnur drög	SKR-9923
0.3	22.12.2015	Þriðju drög	VR-0618
0.5	25.07.2016	Fjórvíðju drög	VR-
Lokadrög	28.06.2017	Lokadrög	VR-