

MINNISBLAÐ

SKJALALYKILL

3589-009-MIN-002-V01

DAGS.

08.08.2018

SENDANDI

Bárður Árnason

VERKHEITI

Nessandur – undirbúningur fyrir mat á umhverfisáhrifum

VERKKAUPI

Sorpstöð Suðurlands

DREIFING

Sorpstöð Suðurlands

MÁLEFNI

Yfirlit yfir staðarval fyrir urðunarstað á Suðurlandi

Forsaga og framkvæmd staðarvals

Árið 2009 bað framkvæmdastjóri Sorpstöðvar Suðurlands Eflu (þá Verkfræðistofu Suðurlands) um að leita að nýjum urðunarstað til að taka við af Kirkjuferjuháleigu í Ölfusi.

Byrjað var á að gera lista yfir þær jarðir í Rangaárvalla- og Árnassýslu sem voru á söluskrá, einnig var haft samband við fasteignasala sem sérhæfa sig í jarðasölu og einnig auglýst eftir jörðum.

Fyrst varð til listi um 38 jörðum (tafla 1.) sem settir voru upp í töflu þar sem ýmsar upplýsingar sem viðkoma staðarvali vegna urðunarstaðar koma fram. Þessi listi var síðan lagður fram á fundi þar sem fulltrúar sveitarfélaganna sem standa að Sorpstöð Suðurlands komu á og var þá farið yfir listann með þeim.

Eftir stóðu nokkir valkostir sem fóru í frekara mat og einnig bættust við staðir þar sem aðilar buðu fram jarðir, sem og Kirkjuferjuháleiga og Strönd þar sem urðun er fyrir.

Stuðst var fyrst við ameríska matsaðferð (tafla 2.) og svo var gert einfaldara mat (tafla 3.) sem talið var á þessum tíma henta betur íslenskum aðstæðum.

Niðurstaða

Staðirnir voru metnir eftir þessum áðurgreindu töflum, ekki var farið í vettvangsrannsóknir.

Nessandur kemur best út úr matinu en í raun eru allir þessir staðir að skora nokkuð svipað nema Miklaholtshellir þar sem hæsnabú er of nálægt urðunarstaðnum.

Það sem er talið henta sérstaklega vel er að Nessandur er í eigu Landgræðslunar, þar er svæði hægt væri að nýta jarðgerðan lífrænan úrgang til uppgræðslu, svæðið frekar fjarlæggt frá byggð og við iðnaðarsvæði í aðalskipulagi.

Virðingafyllst
Bárður Árnason

Tafla 1.

Sveitarfélag	heiti/jörð/staður	staðsetning	Stærð Ha	Fjarlægð í Kirkjuferju km	Nálægð við Íbúðir sumarhús	Vatnasvið Vatnsból Vatnsvernd	viðtaki fjarðlægð	Grunnvatn Hæð yfir sjó	Athugasemdir
Jarðir samkvæmt söluskrár fasteignasala, bæði haft samband við fasteignasala og leitað á internetinu					< 500m				
Árnessýsla									
Skeiða og Gnúp	Breiðanes	Við Þjórsá, ofantil á Skeiðunum	130	40	nei		Þjórsá/0 km	í lagi	
Flóahreppur	Vælugerðiskot	Við Villingaholtsveginn við Þingdal	114	20	nei	Vatnból í vatnsveitu Flóa	Þjórsá / 3 km	í lagi	Við eitt af aðalvatnsból vatnveitunar í flóa
Flóahreppur	Hróarsholt	Við Villingaholtsveginn	60	16	nei		Volalækur/ 0,5 km	í lagi	
Flóahreppur	Brimstaðir	við Fljótshólaveg nýbýli úr Ragnheiðastöðum	155	33	nei		Sjór/0 km	ekki í lagi	
Flóahreppur	Bitra	við Suðurlandsveg	44	23	nei	mögulegt vatnsból	Volalækur / 0,5 km	í lagi	deiliskipulagt sumarhúsasvæði
Flóahreppur	Hallandi	Við Hvíta í gamla Hraungerðishrepp	50	20	mögulega		Hvítá/ 0 km	í lagi	deiliskipulagt sumarhúsasvæði
Flóahreppur	Önundarholt	Við Villingaholtsveginn	45	20	nei		Þjórsá / 7 km	í lagi	Langt í viðtaka
Grímsnes og Grafningsshr	Þórisstaðir	Í Grímsnesi við rétt hjá Mosfelli, við Efri Sólheimaveg	150	35	mögulega		Brúará / 3 km	í lagi	við Sumarhúsasvæði
Grímsnes og Grafningsshr	Kringla	Í Grímsnesi við Sólheimaveginn	11.8	35	nei		Brúará / 2 km	í lagi	Við skipulagaðar lóðir/smábýli
Skeiða og Gnúp	Árhraun	Við Hvíta á mótis við Hestfjall	150	31	mögulega		Hvítá / 0 km	Flóðahætta	Mögulega sumarhúsasvæði í nágrenni
Árborg	Jórvík alls	Við Votmúlaveg	77.1	12	já		Ölfusá / 3km	ekki í lagi	Skipulögð búgarðabyggð
Árborg	Jórvík	Liggur að Björk	44	12	nálægt		Ölfusá / 3km	ekki í lagi	Skipulögð búgarðabyggð
Árborg	Gamla Hraun	Milli Eyrarbakka og Stokkseyrar	36.7	20	já		Sjór / nær að sjó	ekki í lagi	Samtals á þremur aðskildum spildum
Ölfus	Gljúfurholt	Deiliskipulagt heildarshverfi	7.7	6	já	Gljúfurá mjög vatnslítill	Gljúfurá/ 2 km	í lagi	Skipulagaðar lóðir ofan við núverandi Heilsárshverfi
Ölfus	Eyma	Við Selvog, austan strandakirkju og að Geitafelli	246	35	nei		Sjór, nær að sjó	í lagi	Mjó ræma frá sjó og uppi heiði
Ölfus	Nes	Frá Hlíðarenda og að Selvogi	2500	35	nei		Sjór, nær að sjó	í lagi	tveir eigendur
Skeiða og Gnúp	Austurhlíð	við Kálfa, ofan við Árnes	121	53	nei	Kálfá viðkvæm laxveiðiá	Kálfá / 0 km	í lagi	
Bláskógabyggð	Einholt	8m austan við Reykholt	99 lóðir	60	mögulega		Tungufliót / 2 km	í lagi	99x 1-11ha sumarhúsalóðir
Rangárvallasýsla									
Rangárþing Ytra	Dísukot	í Þykkvabæ	110	60	já		Sjór / 3 km	ekki í lagi	
Rangárþing Ytra	Búð II	í Þykkvabæ	160	60	já		Sjór / 3 km	ekki í lagi	
Ásahreppur	Ásmundarstaðir	Við Suðurlandsveg vestan Landvegamóta	88	37	nei		Þjórsá / 7 km	í lagi	Kjúklingnabú of nálægt
Ásahreppur	Sauðholt	við Þjórsá, sunnan Suðurlandsvegur, ekið frá Ásvegi	78.5	37	nei		Þjórsá / 0 km	ekki í lagi	þarf að gera veg að svæði
Ásahreppur	Áskot	við Ásveg og Steinslæk	64	46	nei		Þjórsá / 3 km	ekki í lagi	
Rangárþing Ytra	Háfur	vestan við Þykkvabæ	35	66	nei		Þjórsá / 3km	ekki í lagi	
Rangárþing Ytra	Galtarholt	í Vestur Landeyjum	430	70	nei		Þverá / 3 km	í lagi	
Rangárþing Ytra	Hróarslækkur	Austan við Gunnarsholt	73	60	nei		Hróarslækur/ytri Rangá	í lagi	
Landsveit	Heysholt	Neðan við Flagbjarnaholt	55	57	mögulega		Þjórsá / 3 km	í lagi	5x5ha + 30ha, lóðir, sumarhús
Landsveit	Holtsmúli	við Landveg ofan við Hagabraut	200	52	nei		Ytri Rangá / 4 km	í lagi	
Landsveit	Bæjarholt	Við Árbæjarveg	47	60	mögulega		Ytri Rangá / 0,5 km	í lagi	
Rangárþing Eystra	Hemla	við Suðurlandsveg austan við Þverá	57.4	63	nei		Þverá/ 1 km	í lagi	
Rangárþing Eystra	Sigluvík	í Vestur Landeyjum	822	77	nei		Sjór / 3 km	ekki í lagi	
Rangárþing Eystra	Voðmúlastaðir	Við Markarfljót	66+55	72	nei		Markarfljót	í lagi	
Rangárþing Eystra	Skeggjastaðir	Vestur Landeyjar	spildur	80	nei		Sjór / 5 km	ekki vitað	lágmarksstærð 5ha spildur, selt til hrossabeitar
Rangárþing Eystra	Gularás	Austur Landeyjar	32.5	85	nei		sjór / 1 km	ekki í lagi	
Rangárþing Eystra	Litla Hildisey	Austur Landeyjar	140	85	nei		Sjór / 5 km	ekki vitað	
Jarðir/svæði sem koma til greina sem urðunarstaðir									
Flóahreppur	Súluholt	Námusvæði, liggur að Önundarholti		18	nei		Þjórsá / 7 km	í lagi	Gömul námusvæði, langt í viðtaka
Ásahreppur	Kálfholt/Lækjartún	Bakkar við Þjórsá		32	nei		Þjórsá/ 0 km	í lagi	
Grímsnes og Grafningsshr	Hlíð/Stóri Háls/Litli Háls/Tunga/Torfastaðir	Melar og námur norðan Grafningsvegur		23	mögulega	Vatnasvið Sogsins	Ölfusá/ 8 km	í lagi	Nálægt Álftavatni og sumarhúsasvæðum

3.1	Rannsóknir	3	Hafa verið gerðar rannsóknir í þágu urðunar vegna MÁU og/eda útgáfu starfsleyfis	nei		Já				Já	10	30									Já	10	30																	
3.2	Huluefni, lokaþekja	3	Á viðkomandi svæði/stað er dýpi á jarðveg nýtanlegur sem efsta lag í þekjuþefni:	gerviefni	sækja jarðveg	dýpi 10-15 m	dýpi 5-10 m	dýpi 0-5 m	9	27	0	10	30	0	10	30	0	10	30	0	10	30	1 - 1,5	1	3															
3.3	-	3	Fjarlægð í næstu námu með huluefni í loka þekju er:	> 5 km / aðflutt gerviefni	3 - 5 km	2 - 3 km	1 - 2 km	< 1 km / er innan svæðis	aðflutt gerviefni	1	3			< 1 km / er innan svæðis	9	27	er innan svæðis	10	30	er innan svæðis	10	30	er innan svæðis	10	30	< 3	4	12												
3.4	Huluefni, daglegar þekjur	3	Þykkt jarðefna nýtanlegra sem daglegar þekjur:	efni ekki til staðar innan svæðis	magn fullnægir ekki þörfum	magn fullnægir líklega ekki þörfum	magn fullnægir líklega þörfum	gnægð efnis til staðar / malað efni unnið úr botni/hliðum	malað efni úr botni	8	24			efni ekki til staðar innan svæðis	0	0	magn fullnægir líklega þörfum	8	24	magn fullnægir líklega ekki þörfum / malað efni unnið úr botni	7	21	magn fullnægir líklega ekki þörfum / malað efni unnið úr botni	7	21	gnægð efnis til staðar / malað efni unnið úr botni/hliðum	10	30	gnægð efnis til staðar / malað efni unnið úr botni/hliðum	10	30	magn fullnægir líklega þörfum	6	18						
3.5	-	3	Fjarlægð í næstu námu með huluefni í daglegar þekjur er:	> 5 km / aðflutt gerviefni	3 - 5 km	2 - 3 km	1 - 2 km	< 1 km / er innan svæðis	0 / 17	8	24			< 1 km / er innan svæðis	9	27	aðflutt gerviefni	3	9	< 1 km / er innan svæðis	9	27	< 1 km / er innan svæðis	8	24	9 / innan svæðis	5	15	9 / innan svæðis	9	27	9 / innan svæðis	9	27	4	3	9			
3.6	Þéttiefni - jarðfræðilegur tálmi sem uppfyllir kröfur fyrir almennan úrgang	3	Er jarðfræðilegur tálmi til staðar sem gagnast urðun:	nei	ólíklega	óvist	Hugsanlega	Já	nei	0	0			nei / ólíklega	2	6	ólíklega	3	9	óvist / ólíklega	4	12	ólíklega	3	9	ólíklega	3	9	ólíklega	3	9	ólíklega	3	9	óvist / ólíklega	5	15			
3.7	-	3	Fjarlægð í næstu námu með heppilegu efni sem uppfyllir kröfur til jarðfræðilegs tálma fyrir almennan úrgang	> 5 km / gerviefni í tálma	3 - 5 km	2 - 3 km	1 - 2 km	< 1 km / er líklega til staðar	Gerviefni í tálma	1	3			Gerviefni í tálma	1	3	gerviefni í tálma	1	3	gerviefni í tálma	1	3	gerviefni í tálma	1	3	gerviefni í tálma	1	3	gerviefni í tálma	1	3	gerviefni í tálma	1	3	gerviefni í tálma	1	3	gerviefni í tálma	1	3
3.8	Dren- / hripefni	3	Þykkt jarðefna nýtanleg sem drenefni er:	efni ekki til staðar innan svæðis	magn fullnægir ekki þörfum	magn fullnægir líklega ekki þörfum	magn fullnægir líklega þörfum	gnægð efnis til staðar / Malað efni unnið úr botni	Malað efni unnið úr botni	7	21			gnægð efnis til staðar / Harpað efni unnið úr botni	9	27	Malað efni unnið úr botni	7	21	magn fullnægir líklega þörfum	8	24	magn fullnægir líklega þörfum	8	24	magn fullnægir líklega ekki þörfum / malað efni unnið úr botni	5	15	gnægð efnis til staðar	10	30	gnægð efnis til staðar	10	30	gnægð efnis til staðar	9	27			
3.9	-	3	Fjarlægð í næstu námu með heppilegu drenefni er:	> 5 km	3 - 5 km	2 - 3 km	1 - 2 km	< 1 km / innan svæðis	innann svæðis/ með vinnslu	7	21			< 1 km / innan svæðis	9	27	innann svæðis/ með vinnslu	7	21	innann svæðis/ með vinnslu	7	21	innann svæðis/ með vinnslu	7	21	innann svæðis/ með vinnslu	7	21	<1 km/innan svæðis	9	27	<1 km/innan svæðis	9	27	Kannski innan svæðis	5	15			
3.10	Sigvatn	2	Fjarlægð í viðtaka sigvants er:	> 5 km	3 - 5 km	2 - 3 km	1 - 2 km	< 1 km	0,9	8	16			> 5 km	0	0	<< 0,1	10	20	3,3	4	8	5,1 / 8	1	2	0,7	0	8	1	2	0,5	10	20	3,4	2	4				
3.11	-	4	Gerð viðtaka sigvants er:	á, rennsli < 5 m ³ /sm ² /s, veiðiá	á, rennsli > 5 m ³ /s, veiðiá	sjór, fjara / strandsvæði á náttúrminja skrá	á, rennsli > 5 m ³ /s, engin veiði	sjór, fjara án kvaða	sjór, fjara án kvaða	9	36			á, rennsli > 5 m ³ /s, veiðiá	3	12	á, rennsli > 5 m ³ /s, veiðiá	3	12	á, rennsli > 5 m ³ /s, engin veiði	3	12	á, rennsli > 5 m ³ /s, engin veiði	7	28	á, rennsli > 5 m ³ /s, engin veiði	7	28	á, rennsli > 5 m ³ /s, veiðiá	3	12	á, rennsli > 5 m ³ /s, veiðiá	3	12	á, rennsli > 5 m ³ /s, veiðiá	3	12			
										151		177		182		188		195		172		200		218		148														
4.	Samgöngu og umferðarþættir																																							
4.1	Aðkoma á fjarsvæði	3	Ástand vega á fjarsvæði, veðurfarslegir þættir, ekið um þéttbýliskjama:	mjög lélegt	lélegt	sæmilegt	gott	mjög gott	mjög gott	9	27			gott	7	21	mjög gott	9	27	gott	9	27	gott	8	24	gott	8	24	gott	8	24	gott	8	24	gott	7	21			
4.2	Aðkoma á nærsvæði	3	Lengd vegkafila á nærsvæði sem þarf nast endurbóta eða nýbygging vega vegna viðkomandi svæðis/staðar er:	> 5 km	3 - 5 km	2 - 3 km	1 - 2 km	DIST	0,25	9	27			1,8	6	18	engra endurbóta þörf	10	30	1km	9	27	2,5	5	15	1 - 1,5	8	24	1-2	7	21	1-2	6	18	2	6	18			
4.3	Áhrif á umferð	3	Áhrif urðunar á viðkomandi svæði/stað á umferð verða væntanlega:	umtalsverð áhrif á umferð á fjarsvæði og nærsvæði	nokkur áhrif á umferð á fjarsvæði, umtalsverð á nærsvæði	takmörkuð áhrif á fjarsvæði, nokkur áhrif á nærsvæði	takmörkuð áhrif á fjarsvæði, bundin við nærsvæði	engin áhrif á umferð	takmörkuð áhrif á fjarsvæði, nokkur áhrif á nærsvæði	5	15			takmörkuð áhrif á fjarsvæði, bundin við nærsvæði	8	24	takmörkuð áhrif, bundin við nærsvæði	8	24	nokkur áhrif á umferð á fjarsvæði, umtalsverð á nærsvæði	3	9	takmörkuð áhrif, bundin við nærsvæði	7	21	umtalsverð áhrif á umferð á fjarsvæði og nærsvæði	2	6	nokkur áhrif á umferð á fjarsvæði, umtalsverð á nærsvæði	4	12	nokkur áhrif á umferð á fjarsvæði, umtalsverð á nærsvæði	4	12	nokkur áhrif á umferð á fjarsvæði, umtalsverð á nærsvæði	4	12			
4.4	Fjarlægð frá þungamiðju uppruna úrgangs	4	Fjarlægð viðkomandi svæðis/staðar frá þungamiðju uppruna (Krikkjufurjuháleiga) úrgangs er:	> 100 km	60 - 100 km	40 - 60 km	20 - 40 km	< 20 km	35	7	28			35	7	28	0	10	40	23	8	32	20	8	32	32	7	28	23	8	32	40	6	24	50	5	20			
										97		82		121		110		80		97		83		78		71														
5.	Jarðfræðilegir þættir / grunnvatn:																																							
5.1	Dýpi á grunnvatnsborð	5	Á viðkomandi svæði/stað er dýpi á grunnvatnsborð:	< 5 m	5 - 10 m	10 - 15 m	15 - 25 m	> 25 m	10 - 15	5	25			10 - 15	5	25	1 - 2	1	5	1 - 10	4	20	1 - 4	1	5	0,5 - 2	1	5	1-4	1	5	1-2	1	5	10	4	20			
5.2	Úrkoma	3	Meðaltal ársgrilda frá 1961	> 1400	1200 - 1400	1000 - 1200	800 - 1000	600 - 800	stóð 923 - 1409 mm	2	6			1000 - 1200	5	15	1000mm	6	18	1000mm	6	18	stóð 915 - 1164 mm	4	12	1000mm	6	18	1000mm	6	18	1000mm	6	18	stóð 855 - 1233 mm	4	12			
5.3	Laus jarðlög	3	Gerð lausra jarðlaga er:	melur, sandur og mól	mór, mýrjarjarðvegur	leirborinn sandur	leirborið silti	leir	Melur, sandur og mól	2	6			Mómold/ sandkennd	2	6	mór, mýrjarjarðvegur	3	9	mól og sandur/mór mýrjarjarðvegur	3	9	mól og sandur	1	3	mór, mýrjarjarðvegur	3	9	Mýrjarjarðvegur, sandur og mól	3	9	Mýrjarjarðvegur, sandur og mól	3	9	sandur og mól / sjávarset	5	15			
5.4	Ómettuð jarðlög	4	Ómettuð jarðlög eru af gerðinni:	nútimahraun / mól og sandur	grágrýti / mór, mýrjarjarðvegur	árkvarter stafli / móberg og setberg	tertier stafli / ummyndað berg	möhella / leir (sjávarset)	nútimahraun	2	8			nútimahraun / mól og sandur	2	8	mór, mýrjarjarðvegur	3	12	mól og sandur / árkvarter stafli	1	4	mól og sandur / árkvarter stafli	1	4	mór, mýrjarjarðvegur	3	12	grágrýti / mór, mýrjarjarðvegur	5	20	mór, mýrjarjarðvegur	2	8	sandur og mól / sjávarset	5	20			
5.5	Grunnvatnsgeymir / vatnsleiðandi lag	4	Grunnvatnsgeymir er:	nútimahraun / Mól og sandur	grágrýti	móberg / setberg / árkvarter stafli	tertier stafli / Ummyndað berg	möhella / leir (sjávarset)	nútimahraun	2	8			grágrýti	3	12	grágrýti	3	12	mól og sandur / móberg	3	12	mól og sandur / árkvarter stafli	3	12	grágrýti	3	12	móberg / setberg / árkvarter stafli	5	20	nútimahraun / Mól og sandur	1	4	sjávarset / nútimahraun	5	20			
5.6	Lekt jarðlaga	3	Á viðkomandi svæði/stað er lekt grunnvatnsleiðara:	10 ⁰ - 10 ⁻²	10 ⁻² - 10 ⁻⁴	10 ⁻³ - 10 ⁻⁶ / 10 ⁻³ - 10 ⁻⁶ / 10 ⁻⁴ - 10 ⁻⁶	10 ⁻⁵ - 10 ⁻⁷ / 10 ⁻⁵ - 10 ⁻⁸	10 ⁻⁸ / 10 ⁻⁸ - 10 ⁻¹⁰	0,1	1	3			10 ⁻³	3	9	10 ⁻² - 10 ⁻⁴	3	9	10 ⁻² - 10 ⁻⁴	3	9	10 ⁻² - 10 ⁻⁴	3	9	10 ⁻² - 10 ⁻⁴	3	9	10 ⁻² - 10 ⁻⁴	3	9	10 ⁰ - 10 ⁻²	1	3	10 ⁻⁵ - 10 ⁻⁷	7	21			

5.7	Jaróhiti	2	Fjarlægð frá hverum, laugum og ölkeldum er:	0,5 - 1 km	1 - 2 km	2 - 3 km	3 - 5 km	> 5 km	>> 5	10	20	3,5	7	14	3,5	6	12	2,2	5	10	1	2	4	1	2	4	4 km	6	12	2-3 km	4	8	>> 5	10	20						
5.8	Eftirlit með grunnvatni	4	Á viðkomandi svæði/stað er eftirlit með grunnvatni væntanlega:	mjög flókið	flókið	nokkuð flókið	nokkuð einfalt	einfalt	einfalt	10	40	nokkuð einfalt	7	28	nokkuð einfalt	7	28	nokkuð flókið	6	24	nokkuð flókið	6	24	nokkuð einfalt / einfalt	8	32	nokkuð flókið	5	20	nokkuð flókið	5	20	nokkuð einfalt	8	32						
									116				117				105				106				73				101				113				75				160
132									Samtals stig: 732				Samtals stig: 726				Samtals stig: 718				Samtals stig: 679				Samtals stig: 644				Samtals stig: 665				Samtals stig: 642				Samtals stig: 680				Samtals stig: 669

Vægi Forsenda mats 0-2 2-4 4-6 6-8 8-10

athugasemdir

Nes/Nessandur	Stærri Bær	Kirkjuferjuháleiga	Miklaholtshellir	Súluholt/Önundarholt	Kálholt/Lækjartún	Hlíð/Stóri Háls	Breiðanes	Strönd
---------------	------------	--------------------	------------------	----------------------	-------------------	-----------------	-----------	--------

2.11 flugvellir þetta hefur mikið vægi
3.7 Þetta hefur ekki verið rannsakað.

inni í þessum samnburði er ekkert tekið tillit til eftirfarandi þátta Aðaskipulag, deiliskipulag, umhverfismat og strafsleyfi

EKKI er tekið tillit til kostnaðar við gerð urðunarstaðar einnig er vegalengd frá þungamiðju sorps að urðunarstað ekki látinn vikta mikið

Miklaholtshellir uppfyllir ekki fjarlægðarákvæði í rg. 738/2003 12 gr. "skulu urðunarstaðir ekki vera nær „dvalarstöðum fólks en sem nemur 500 m".

Tafla 3.

Matsþættir:

Urðunarstaðakostir

Vægi 1-10 Stóri Bær Nessand Kirkjuferja Miklaholt Öndurh Kálfholt Hlíð Breiðanes Strönd Stigastat

Land Eink Stig Eink Stig Eink Stig Eink Stig Eink Stig Eink Stig Eink Stig Eink Stig Eink Stig Eink Stig Min Max Med

Landrymi og stækkunarm.	5	3	15	3	15	3	15	3	15	3	15	3	15	3	15	3	15	3	15	3	15	0	15	13
Vilji landeigenda	10	3	30	3	30	3	30	3	30	2	20	1	10	1	10	3	30	2	20	0	30	20		
Fjarl. í þétta byggð	7	2	14	3	21	3	21	3	21	3	21	3	21	3	21	3	21	3	21	0	21	18		
>500 m í íbúðarhús	10	3	30	3	30	1	10	0	0	1	10	1	10	2	20	1	10	1	10	0	30	11		
Fjarl. í sv. á náttúrum. skrá	5	3	15	2	10	1	5	1	5	3	15	0	0	1	5	3	15	2	10	0	15	7		
Fjarl. í útivistarsvæði	7	2	14	1	7	1	7	1	7	0	0	1	7	2	14	1	7	1	7	0	14	6		
Fjarl. í þjóðveg	4	2	8	3	12	3	12	3	12	2	8	3	12	2	8	1	4	2	8	0	12	9		
Fjarl í votlendi	4	3	12	3	12	1	4	1	4	0	0	1	4	0	0	0	0	3	12	0	12	3		
Fjarl í vatnsvernd	10	1	10	1	10	3	30	1	10	2	20	3	30	1	10	3	30	2	20	0	30	18		
Kostnaður við land	5	1	5	2	10	3	15	1	5	1	5	1	5	1	5	1	5	3	15	0	15	6		

Vatna- og jarðfræði

Grunnvatnsstaða	8	3	24	2	16	1	8	1	8	1	8	1	8	1	8	1	8	1	8	0	16	8		
Laus jarðlög dýpi	7	3	21	1	7	2	14	2	14	2	14	2	14	2	14	1	7	2	14	0	14	11		
Laus jarðlög eiginleikar	6	3	18	1	6	1	6	2	12	1	6	2	12	2	12	2	12	3	18	0	12	8		
Náttúruleg botnþétting	6	1	6	0	0	1	6	1	6	2	12	2	12	2	12	2	12	2	12	0	12	8		
Flóðahætta	10	3	30	3	30	3	30	3	30	3	30	3	30	3	30	3	30	3	30	0	30	26		
Skríðuhætta	8	3	24	3	24	3	24	3	24	3	24	3	24	3	24	3	24	3	24	0	24	21		
Snjóflóðahætta	7	3	21	3	21	3	21	3	21	3	21	3	21	3	21	3	21	3	21	0	21	18		

Fráveitumál

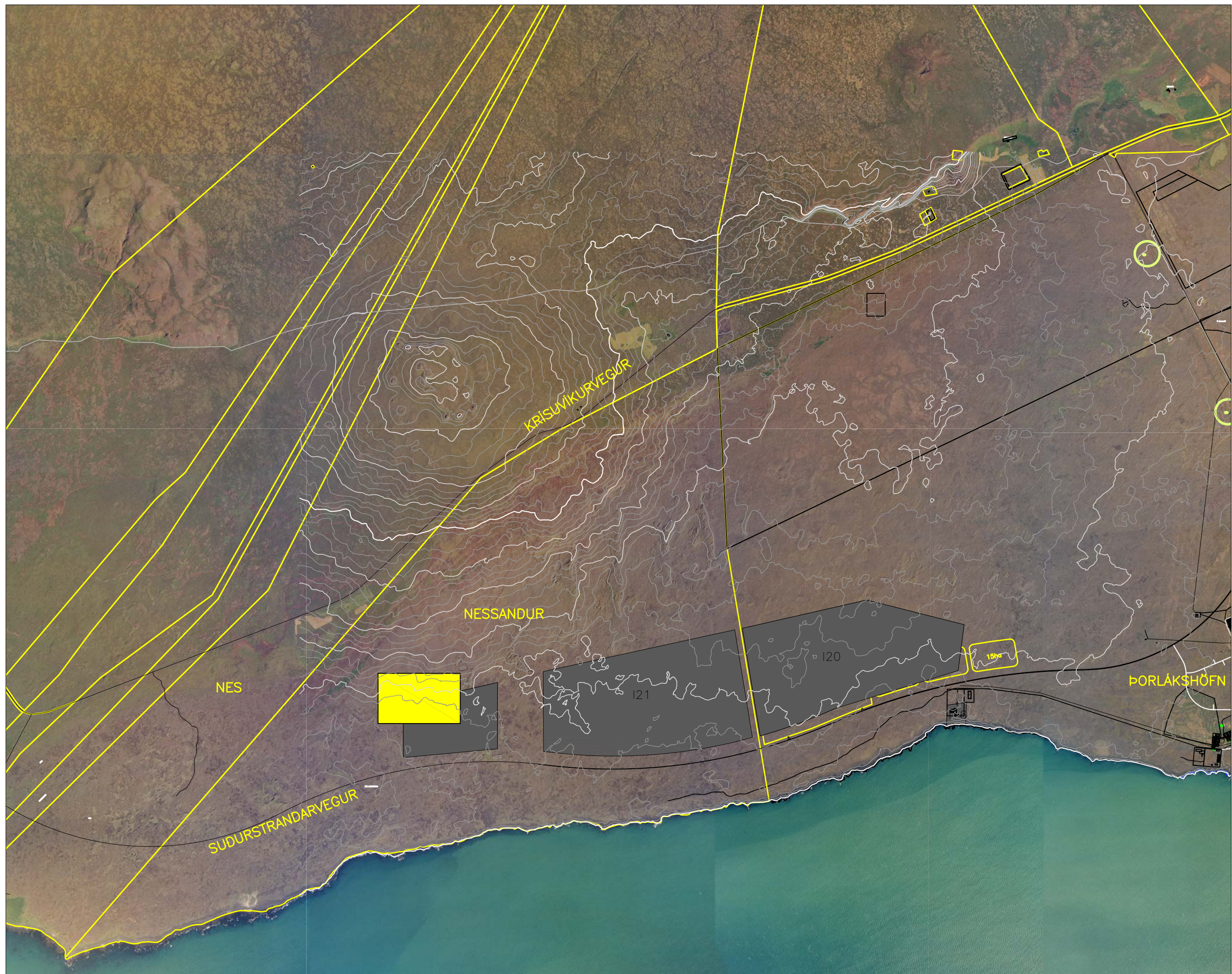
Fráveitumöguleikar	7	1	7	2	14	3	21	1	7	1	7	3	21	2	14	1	7	2	14	0	21	11		
Yfirborðsvatnsfráveita	3	3	9	3	9	3	9	1	3	1	3	3	9	1	3	1	3	2	6	0	9	5		
Fjarlægð í viðtaka	5	1	5	3	15	3	15	1	5	0	0	3	15	1	5	3	15	1	5	0	15	9		
Viðtaki, gerð	6	1	6	3	18	3	18	1	6	1	6	3	18	0	0	3	18	0	0	0	18	11		


Ýmilegt

Sýnileiki frá viðkv stöðum	8	2	16	3	24	2	16	1	8	2	16	2	16	1	8	2	16	0	0	0	24	13		
Fjarl í uppruna úrgang.	6	2	12	2	12	3	18	2	12	2	12	2	12	2	12	1	6	1	6	0	18	11		
Veðurfar	3	2	6	2	6	2	6	1	3	2	6	2	6	2	6	2	6	1	3	0	6	5		
Gashætta	7	3	21	3	21	3	21	3	21	3	21	3	21	3	21	3	21	3	21	0	21	18		
Lyktarmál	8	1	8	3	24	1	8	0	0	1	8	2	16	1	8	1	8	1	8	0	24	9		
Áhrif á dýr	5	2	10	3	15	3	15	3	15	2	10	2	10	2	10	3	15	3	15	0	15	11		
Áhrif á gróður	4	3	12	3	12	3	12	2	8	2	8	2	8	2	8	3	12	3	12	0	12	9		
Áhrif á fornleifar	5	3	15	2	10	2	10	1	5	2	10	0	0	2	10	2	10	1	5	0	10	7		
Hljóðvist	3	2	6	3	9	3	9	2	6	3	9	3	9	3	9	3	9	2	6	0	9	8		
Fokhætta	3	2	6	1	3	2	6	1	3	2	6	2	6	2	6	1	3	2	6	0	6	4		

436 453 442 326 351 402 349 400 372 340

Nr.	Urðunarstaðakostir	Stig
1	Nes/Nessandur	453
2	Kirkjuferjuháleiga	442
3	Stærri bær	436
4	Kálfholt/Lækjartún	402
5	Breiðanes	400
6	Strönd	372
7	Súluholt/Öndurhólt	351
8	Hlíð/Stóri Háls	349
9	Miklaholtshellir	326



 SORPSTÖÐ SUDURLANDS
50 Ha

 ATVINNULÓÐIR SKV.
ADALSKIPULAGI ÖLFUS

SORPSTÖÐ SUDURLANDS

NES OG NESSANDUR Málkvörð
 ATHAFNASVÆÐI SORPSTÖÐVAR SUDURLANDS 1:20 000
 ATVINNULÓÐIR SKV. ADALSKIPULAGI ÖLFUS

Hannab:	BÁ	Teknab:	BÁ	Virkub:	04.02.10
Stöð & dæð:	NESSANDUR	Skýrsmáfr:	Verkef.	09134	Bl. nr. 1
Sambýkt:					