

## ÚTIVISTARSKIPULAG Í ÞJÓRSÁRDAL Í SKEIÐA- OG GNÚPVERJAHREPPI

**Greinargerð með framkvæmdaáætlun**

**30.04.2020**



## SKÝRSLA – UPPLÝSINGABLAÐ

---

### SKJALALYKILL

---

2272-018-SKY-001-V01

### SKÝRSLUNÚMÉR / SÍÐUFJÖLDI

---

01 / 25

### VERKEFNISSTJÓRI – FULLTRÚI VERKKAUPA

---

Kristófer Tómasson

### VERKEFNISSTJÓRI – EFLA

---

Gísli Gíslason

### TITILL SKÝRSLU

---

Útivistarskipulag í Þjórsárdal

### VERKHEITI

---

Þjórsárdalur

### VERKKAUPI

---

Skeiða- og Gnúpverjahreppur

### HÖFUNDUR

---

Gísli Gíslason, Ingibjörg Sveinsdóttir

## EFNISYFIRLIT

<b>TÖFLUSKRÁ</b>	<b>4</b>
<b>1 INNGANGUR</b>	<b>5</b>
<b>2 SKIPULAG LEIÐAKERFIS / ÚTIVISTARVEFS Í ÞJÓRSÁRDAL</b>	<b>6</b>
<b>2.1 Merkingar</b>	<b>6</b>
2.1.1 Göngubrýr	7
2.1.2 Efnisval	7
<b>2.2 Gönguleiðir</b>	<b>8</b>
2.2.1 Flokkun eftir erfiðleikagráðu	8
2.2.2 Yfirlit yfir gönguleiðir	8
<b>2.3 Reiðleiðir</b>	<b>10</b>
2.3.1 Áningarhólf	11
<b>2.4 Reiðhjólaleiðir</b>	<b>11</b>
<b>3 FORGANGSRÖÐUN VERKEFNA</b>	<b>12</b>
<b>3.1 Verkefni 2019</b>	<b>12</b>
<b>3.2 Verkefni 2020</b>	<b>13</b>
<b>3.3 Verkefni 2021</b>	<b>14</b>
<b>3.4 Verkefni 2022</b>	<b>14</b>
<b>3.5 Verkefni 2023</b>	<b>15</b>
<b>3.6 Frekari verkefni</b>	<b>15</b>
<b>4 SAMRÁÐ VIÐ HAGSMUNAAÐILA</b>	<b>15</b>
<b>5 FORSENDUR</b>	<b>16</b>
<b>5.1 Almennt</b>	<b>17</b>
5.1.1 Jarðfræði	17
5.1.2 Gróður og skógar	17
<b>5.2 Fyrirliggjandi áætlanir</b>	<b>18</b>
5.2.1 Aðalskipulag Skeiða- og Gnúpverjahrepps	18
5.2.2 Rammaskipulag fyrir útivist og ferðaþjónustu	18
5.2.3 Landsskipulagsstefna 2015-2026	19
5.2.4 Þjóðlendur	20
5.2.5 Náttúruvernd	21
<b>5.3 Minjar</b>	<b>21</b>
<b>6 HEIMILDASKRÁ</b>	<b>24</b>

## MYNDASKRÁ

<b>MYND 1.</b> Rammaskipulag fyrir Þjórsárdal nær yfir svæðið innan rauða rammans. _____	5
<b>MYND 2.</b> Ljósgræn svæði eru þjóðlendur sem jafnframt eru afréttur. Grænt er þjóðlenda en ekki afréttur. Kort úr rammaskipulagi fyrir Þjórsárdal. _____	20
<b>MYND 3.</b> Minjastaðir í Þjórsárdal (rauðir punktar). Kort úr rammaskipulagi fyrir Þjórsárdal. _____	23

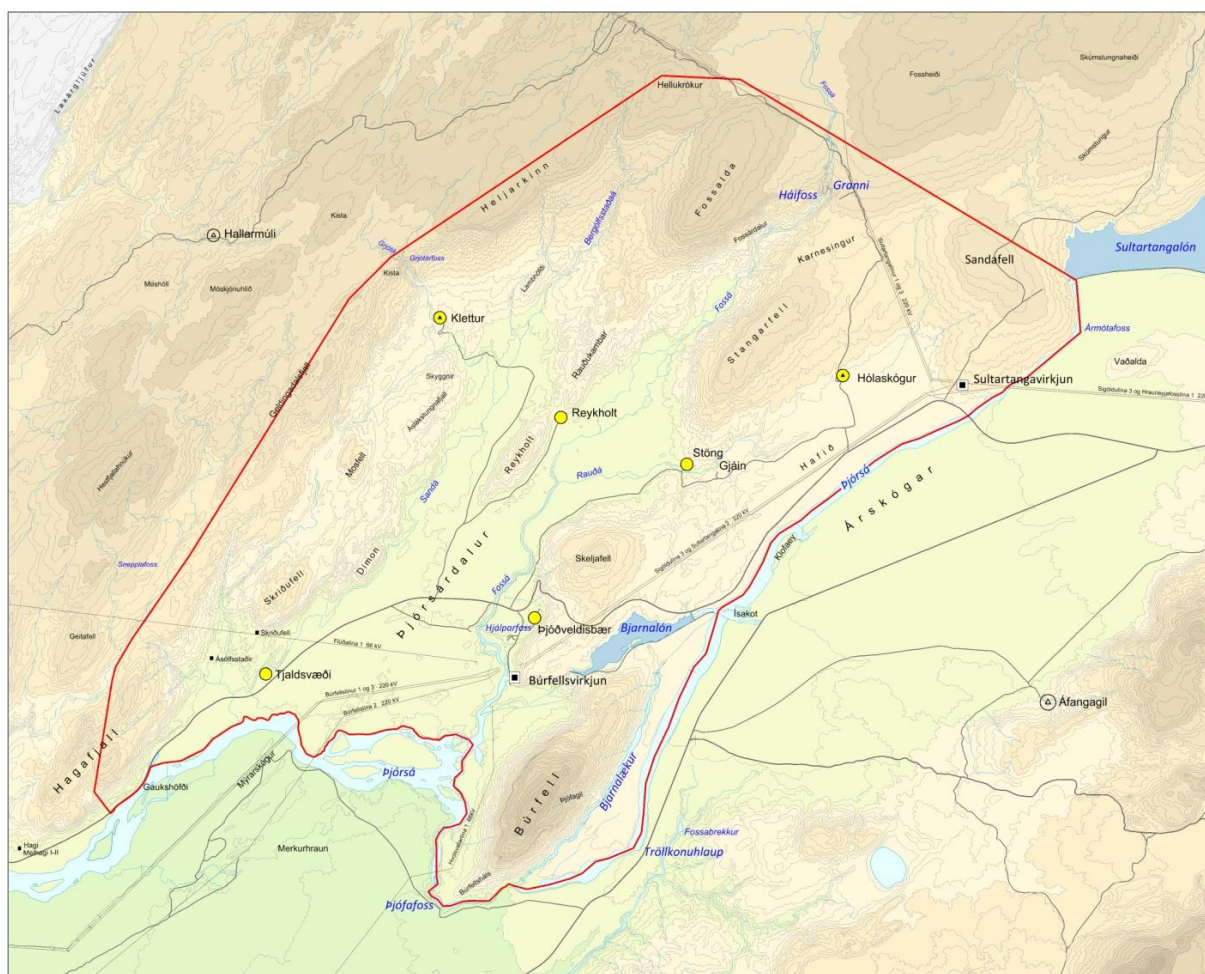
## TÖFLUSKRÁ

<b>TAFLA 1.</b> Gönguleiðir. _____	8
<b>TAFLA 2.</b> Reiðleiðir. _____	10
<b>TAFLA 3.</b> Núverandi og fyrirhuguð áningarhólf. _____	11
<b>TAFLA 4.</b> Reiðhjólaleiðir. _____	12

## 1 INNGANGUR

Skeiða- og Gnúpverjahreppur vill stuðla að frekari uppbyggingu útivistar og þjónustu í Þjórsárdal. Árið 2013 voru útivistarmöguleikar í Þjórsárdal kortlagðir og skilgreindir í skýrslunni „Þjórsárdalur. Ramma- skipulag fyrir útivist og ferðaþjónustu“<sup>1</sup>. Með kortlagningunni varð til gagnabanki um gönguleiðir, reið- leiðir og reiðhjólaleiðir og forsendur til að ráðast í vinnu við frekari útfærslu leiðanna, s.s. að skilgreina þær enn frekar, aðlaga að landi, ákvarða staðsetningu fyrir göngubrýr, merkingar o.fl. Með frekari útfærslu og merkingu leiða er vonast til að ferðamönnum fjölgi á svæðinu og það takist að vernda merkustu svæðin fyrir átroðningi en um leið verði þau gerð aðgengilegri og vakin athygli á því sem markvert er á hverjum stað eða hverri leið.

Hluti Þjórsárdals er á náttúruminjasrá og unnið er að friðlýsingu Gjárinnar. Í Þjórsárdal er áhugaverð saga og minjar tengdar henni. Þá er jarðfræði dalsins og landmótun víða aðgengileg og áhugaverð.



**MYND 1.** Ramma- skipulag fyrir Þjórsárdal nær yfir svæðið innan rauða rammans.

Unnið er áfram með þá stefnu sem sett var fram í ramma- skipulagi fyrir Þjórsárdal.

<sup>1</sup> (Steinsholt sf. 2013).



## Vinnuhópur verkefnisins

Vinnuhópur verkefnisins samanstendur af Kristófer Tómassyni sveitarstjóra og Björgvini Skafta Bjarnasyni oddvita, Skeiða- og Gnúpverjahrepps, Ásborgu Arnþórsdóttur ferðamálafulltrúa uppsveita Árnes-sýslu og Hreini Óskarsyni sviðsstjóra hjá Skógræktinni.

Tillögugerð, ráðgjöf, úrvinnsla og framsetning er unnin af starfsfólki EFLU verkfræðistofu, þeim Gísla Gíslasyni og Ingibjörgu Sveinsdóttur.

## 2 SKIPULAG LEIÐAKERFIS / ÚTIVISTARVEFS Í ÞJÓRSÁRDAL

Með verkefninu verða göngu-, reið- og reiðhjólaleiðir útfærðar nákvæmlega, skilgreint nánar hvar leiðir liggja, merkingar þeirra, hvað þarf að gera til að hver leið verði greiðfær og verkefnum forgangsraðað og skipt upp í áfanga.

Búið er að stika gönguleið frá Stöng að Gjánni, beggja vegna Rauðár. Einnig er stikuð gönguleið milli Stangar og Háafoss og önnur um Selfit, þar sem er greiðfær stígur fyrir hreyfihamlaða.

Talsvert er farið ríðandi um Þjórsárdal og er þá gíst í skálunum Kletti og Hólaskógi. Eitthvað er um að fólk fari á fjallahjólum um skógarstíga og vegslóða í dalnum.

Allar leiðir þurfa að liggja þannig í landinu að sem minnst hættu sé á úrrennsli og skemmdum af völdum vatns. Hafa þarf í huga að víða er gróðurhulan þunn og vikur undir þannig að ef hlíðar eru skáskornar þá er undirlagið óstöðugt. Leitast skal við að leiðir séu eins viðhaldsfríar og kostur er. Sjálfbærni í efnisvali verður höfð að leiðarljósi og leitast verður við að nýta efni úr skóginum í Þjórsárdal í stikur og göngubrýr. Allar merkingar s.s. gerð á stikum/skiltum, litir á leiðum o.fl. verða samræmdar í dalnum í heild.

### 2.1 Merkingar

Fyrirhugað er að merkingar s.s. kort og vegprestar verði gerð á staðlaðan hátt skv. Handbók um merkingar á ferðamannastöðum og friðlöndum<sup>2</sup>.

Allar leiðir fá nafn og einkvæmt númer. Staðsetning korta og vegpresta er sýnd á uppdrætti.

#### Stikur

Stór hluti leiða verður stikaður. Aðrar leiðir verða einungis merktar á kort. GPS trakk af leiðum verður aðgengilegt á vefsíðu (t.d. með QR kóða). Stikur verða merktar með nafni og númeri leiðar og hver stika fær hlaupandi númer.

---

<sup>2</sup> (Guðrún Ingvarsdóttir, ritstjóri e.d.).

## Kort

Yfirlitskort yfir útivistarleiðir verða á nokkrum stöðum, s.s. í Sandártungu, við Þjóðveldisbæinn, í Stöng og Hólaskógi. Á kortinu eru helstu upplýsingar um leiðir en frekari upplýsingar eru aðgengilegar á vefsíðu. Mikilvægt er að kort séu í lítt áberandi lit. Kortin verða aðgengileg fyrir snjallsíma með QR kóða (QR kóði er nokkurskonar strikamerki sem hægt er að geyma gögn á bak við, á vefsíðu. Með því að nota app úr síma eða öðru snjalltæki (QR code reader) er hægt að skanna strikamerkið og skoða efnið sem tengt er kóðanum).

Á kortunum verða jafnframt sýndir núverandi gististaðir/tjaldsvæði og áningarhólf fyrir hesta.

## Vegprestar

Við upphaf og enda leiða og á öllum vegamótum verða vegprestar með nafni leiða, númeri og vegalengd að næstu vegamótum. Á vegprestum verður tekið fram hvort um er að ræða gönguleið, reiðleið, reiðhjólaleið eða allt í bland. Verður þetta sýnt með tákni af gangandi manni, manni á hestbaki eða reiðhjóli.

	Gönguleið
	Reiðleið
	Hjólaleið

### 2.1.1 Göngubrýr

Nauðsynlegt er að byggja göngubrýr yfir nokkrar ár til að gera leiðir greiðfærari. Brýrnar nýtast í einhverjum tilfellum fyrir hestamenn og þá sem ferðast á reiðhjólum. Þörf er á eftirtöldum brúm:

- Yfir Þjórsá ofan við Þjófafoss til að tengja leiðir frá Þjóðveldisbænum við leiðir í Landsveit, t.d. Hellismannaleið.
- Yfir Sandá við Sandártungu.
- Yfir Rauðá neðan við Gjána til að skapa hringmöguleika og til að draga úr álagi í Gjánni.
- Yfir Fossá á leiðinni frá Reykholti að Stöng/Háafossi.
- Yfir Fossá nokkru ofan við Háafoss – áin er tæplega væð.

Í einhverjum tilfellum er möguleiki að vera með göngubrú á hjólum sem tekin er á land á haustin. Þá er þörf á minni brúm/stiklum yfir læki á nokkrum stöðum, s.s. yfir Grjótá við Klett.

### 2.1.2 Efnisval

Eftir því sem hægt er skal leitast við að nota efnivið sem til fellur í skóginum Þjórsárdal. Slík nýting fer fram í samstarfi við Skógræktina.

- Timbur (bolir og greinar) verður notað í stikur, vegpresta og brýr.
- Trjáskurð verður notað í skógarstíga þar sem það á við og þarf.
- Ef lagfæra þarf núverandi vörður á gömlu Sprengisandsleiðinni verður notað grjót af svæðinu.

## 2.2 Gönguleiðir

Leiðir verða stikaðar og merktar, settar prílur yfir girðingar og brýr yfir stærstu ár og læki. Endar á stikum verða málaðir í gulum lit.

Gönguleiðum er skipt upp í eftirfarandi flokka:

- Meginleiðir. Þriggja daga hringleið um Þjórsárdal. Möguleiki á einhvers konar gistingu.
- Styttri gönguleiðir eða hringleiðir.
- Útsýnisleiðir eða fjallgöngur.
- Stígar fyrir hreyfihamlaða.

### 2.2.1 Flokkun eftir erfiðleikagráðu

Gönguleiðir eru flokkaðar eftir erfiðleikagráðu skv. flokkun í „*Handbók um merkingar á ferðamanna-stöðum og friðlöndum*“<sup>3</sup>. Notaðir verða eftirfarandi flokkar:

- **Grænar leiðir.** Skoðunarstígar, færir hreyfihömluðum.
- **Bláar leiðir.** Góðir og sléttir stígar að jafnaði án teljandi hindrana eða erfiðleika.
- **Rauðar leiðir.** Leiðir og stígar sem geta falið í sér lengri óslétta og erfiða kafla og hindranir svo sem óbrúaða læki og minni ár, lausamöl, há uppstig o.s.frv.
- **Svartar leiðir.** Leiðir og stígar sem fela í sér hindranir og erfiðleika á borð við stærri óbrúaðar ár, brattlendi og klettahöft, sem óvönnum og við slæmar aðstæður getur verið hættulegt.

### 2.2.2 Yfirlit yfir gönguleiðir

Megin gönguleiðir mynda þriggja daga hringleið um Þjórsárdal. Möguleiki er á nokkrum styttri hringleiðum og fjallgöngum. Allar leiðir þarf að merkja og stika.

**TAFLA 1.** Gönguleiðir.

LEIÐ	NR	FLOKKUR	STAÐA	LÝSING/FRAMKVÆMDIR
Sandártunga – Reykholt	TD1	Meginleið	Stærsti hluti leiðarinnar hefur verið skoðaður á vettvangi.	Leiðin fylgir að mestu núverandi skógarstígum frá Sandártungu að Dímoni. <ul style="list-style-type: none"><li>• Setja þarf göngubrú á Sandá við Sandártungu og útbúa stíg frá henni að stíg við núverandi hjólabrú. Klippa þarf tré með stígnum sunnan og austan við Dímoni.</li><li>• Laga bakka á læk við minjar í Áslákstungu, svo hægt sé að hoppa yfir hann.</li><li>• Skoða hvort þarf brú á Sandá þar sem leiðin sveigir að Reykholti, eða hvort áin er væð.</li></ul>
Reykholt- yfir Fossá- Háifoss-Hólaskógur	TD2	Meginleið	Fylgir að stærstum hluta stikaðri leið milli Stangar og Háafoss.	<ul style="list-style-type: none"><li>• Setja þarf hjólabrú á Fossá á móts við Reykholt.</li><li>• Finna þarf góða leið frá Reykholti yfir á stíg að Háafossi. Tengist staðsetningu hjólabrúar.</li></ul>

<sup>3</sup> (Guðrún Ingvarsdóttir, ritstjóri á.á).



LEIÐ	NR	FLOKKUR	STAÐA	LÝSING/FRAMKVÆMDIR
			Leiðin milli Háafoss og Hólaskógar hefur verið skoðuð á vettvangi.	<ul style="list-style-type: none"> <li>Yfirfara og endurnýja stikur frá Stöng að Háafossi.</li> <li>Stígur milli Stangar og Háafoss er að vaðast út og síga niður. Þarfnast endurbóta.</li> <li>Milli Háafoss og Hólaskógar eru bleytur á stöku stað. Getur þurft að aðlaga leiðina að þeim.</li> </ul>
Hólaskógur-Gjáin-Stöng-Sámsstaðamúli, Þjóðveldisbær, Hjálparfoss – Sandártunga	TD3	Meginleið		<ul style="list-style-type: none"> <li>Fylgir gömlum vegslóða/reiðleið frá Hólaskógi að Gjánni.</li> <li>Fylgir stikaðri leið frá Gjánni að Stöng. Yfirfara þarf stikur.</li> <li>Nokkuð bratt upp frá Þjóðveldisbænum og stutt niður á vikur undir gróðrinum. E.t.v. þarf að gera einhvers konar tröppur til að hlíðin skríði ekki niður.</li> <li>Skoða þarf leiðina frá Hjálparfossi í Sandártungu, fylgir e.t.v. línuvegi.</li> </ul>
Selfit	TD4	Hringleið	Tilbúin til notkunar.	Aðkoma að Selfit og ofaniborin hringleið um skóginn. Fær hreyfihömluðum.
Reykholt	TD5	Fjallganga		Leið upp á Reykholtið að norðanverðu. <ul style="list-style-type: none"> <li>Skoða þarf leiðina á vettvangi.</li> </ul>
Efri leið milli Selfitar og Dímonar (blámerkt)	TD6	Hringleið		Fylgir skógarstíg Skógræktarinnar, blámerkt leið. <ul style="list-style-type: none"> <li>Klippa þarf tré og lúpínu úr stígnum.</li> <li>Brött brekka sem þarf að fylgjast með þegar umferð eykst. Þarf líklega einhvers konar tröppur þar.</li> </ul>
Leið frá hjólhýsa-svæði að leið milli Sandártungu og Selfitar	TD7	Tengileið	Leið frá Skógræktinni.	Leiðin fylgir vegi og síðan skógarstíg. <ul style="list-style-type: none"> <li>Skoða þarf leiðina á vettvangi.</li> </ul>
Leið frá Dímoni inn á rekstrarleiðina	TD8	Hringleið		<ul style="list-style-type: none"> <li>Klippa þarf tré úr hluta leiðarinnar við Dímon.</li> <li>Hugsanlega þarf að útbúa leið í brekkunni upp að Dímoni, bæði grjót og bleyta á stöku stað.</li> <li>Á kafla norðan við Dímon skásker leiðin brekku með vikri. Þar þarf að gera ráðstafanir til að brekkan sígi ekki niður.</li> </ul>
Leið frá Kletti að fossi í Grjótá	TD9			Skoða þarf hvaða leið er fær að fossinum og hvaðan hann sést.
Búrfell	BU1	Fjallganga	Leið trökkuð og skoðuð á vettvangi. Fylgir slóða.	Nokkrar brekkur eru með lausu grjóti og þarf að hafa það í huga á leiðinni niður. Ekkert drykkjarvatn. <ul style="list-style-type: none"> <li>Hafa þarf samráð við Landsvirkjun um aðkomu og staðsetningu bílastæðis.</li> </ul>
Dímon	TD10	Fjallganga	Leið trökkuð og skoðuð á vettvangi.	<ul style="list-style-type: none"> <li>Mikill og þykkur mosi er á Dímoni sem veðst fljótt út ef stígnum er ekki fylgt. E.t.v. hafa stikur þéttari.</li> </ul>
Reykholt – Fossalda – Háifoss	TD11	Fjallganga		<ul style="list-style-type: none"> <li>Leiðin einungis fær ef gerð verður göngubrú á Fossá ofan við Háafoss.</li> <li>Skoða þarf leiðina frá Reykholti á Fossöldu á vettvangi.</li> </ul>
Þjóðveldisbær og með Búrfelli vestanverðu	TD12	Tengileið	Leið frá Þjóðveldisbæ að Búrfelli 2 er trökkuð og skoðuð á vettvangi. Fylgir slóða að hluta til.	<ul style="list-style-type: none"> <li>Nokkuð bratt upp frá Þjóðveldisbænum og stutt niður á vikur undir gróðrinum. E.t.v. þarf að gera einhvers konar tröppur til að hlíðin skríði ekki niður.</li> <li>Syðsti hluti leiðarinnar tekur mið að því hvar verður áningarstaður og göngubrú yfir Þjórsá.</li> </ul>

LEIÐ	NR	FLOKKUR	STAÐA	LÝSING/FRAMKVÆMDIR
Rauðukambar	TD13	Fjallganga		Leið frá Sundlauginni upp á Rauðukamba. <ul style="list-style-type: none"> <li>Aðlaga þarf leiðina að brattri fjallshlíð með lausum vikri. E.t.v. þarf að útbúa tröppur til að þessi leið sé raunhæf.</li> </ul>
Búrfellsskógur	TD14	Skógarstígur	Leið frá Skógræktinni.	Leið um Búrfellsskóg. <ul style="list-style-type: none"> <li>Stika og merkja leiðina.</li> </ul>
Stöng áleiðis að Háafossi	TD15	Tengileið	Tilbúin til notkunar.	Syðsti hluti stikaðrar leiðar milli Stangar og Háafoss. <ul style="list-style-type: none"> <li>Yfirfara þarf stikur.</li> </ul>
Lambahöfði við Sandártungu	TD16		Leið frá Skógræktinni.	Leiðin fylgir skógarstíg. <ul style="list-style-type: none"> <li>Yfirfara þarf hvort þurfi að klippa tré frá stígnum eða lúpínu.</li> </ul>
Rekstrarleið sauðfjár frá Kletti í Selfit	TD17		Leiðin er trökkuð. Skoða þarf betur nyrsta hluta leiðarinnar.	Fylgir rekstrarleið sauðfjár og er greinileg gata stærstan hluta leiðarinnar. Vatn á þremur stöðum. Á að vera hægt að hjóla þessa leið? Nyrðri helmingur leiðarinnar er fremur tilbreytingarlaus en gott að hafa möguleika á hringleið. <ul style="list-style-type: none"> <li>Skoða þarf nyrsta hluta leiðarinnar á vettvangi.</li> </ul>
Frá Selfit í Sandártungu, austan Sandár	TD18	Hringleið	Fylgir vegslóða.	<ul style="list-style-type: none"> <li>Þarf að stika og merkja.</li> </ul>
Stöng	TD19		Tilbúin til notkunar.	Leið sem er fær fyrir hreyfihamlaða, frá bílastæði við Stöng að Stangarbænum.
Rauðsgil	TD20	Hringleið		Þarf að stika og merkja, skoða á staðnum.
Klettur	TD21	Tengileið	Trökkuð.	Leið af hringleið um Þjórsárdal í Klett. <ul style="list-style-type: none"> <li>Þarf að stika og merkja.</li> <li>Setja þarf stiklur í Grjótá.</li> </ul>

## 2.3 Reiðleiðir

Vinsælar reiðleiðir liggja um Þjórsárdal. Gista margir hestahópanna í leitarmannahúsinu Kletti og einnig í Hólaskógi. Í rammaskipulagi fyrir Þjórsárdal eru reiðleiðir flokkaðar eftir því hvort heimilt er að fara um þær með rekstur eða einungis taumhesta og er það einnig gert hér. Á uppdrætti er gerð grein fyrir núverandi áningarhólfum og sett fram tillaga að nýjum.

Reiðleiðir verða stikaðar þar sem þess gerist þörf og merktar á sama hátt og gönguleiðir með upplýsingaskiltum og vegprestum. Hluti leiðanna er tilbúinn til notkunar. Þó er eftir að merkja allar leiðirnar.

TAFLA 2. Reiðleiðir.

LEIÐ	NR	FLOKKUR	STAÐA	LÝSING
Selfit- Hjálparfoss - Þjóðveldisbær	TD23	Rekstur		Fylgir línuvegi og Þjórsárdalsvegi. <ul style="list-style-type: none"> <li>Útbúa þarf reiðleið með Þjórsárdalsvegi, frá vegi að Hjálparfossi að vegi að Búrfellsstöð og áfram að Þjóðveldisbæ.</li> </ul>
Sandá að Reykholti sunnanverðu	TD24	Rekstur		Fylgir núverandi vegslóða og varðaðri leið. <ul style="list-style-type: none"> <li>Skoða hvort þörf er á að stika leiðina syðst þar sem eru ekki vörður.</li> </ul>
Reykholt sunnanvert í Klett	TD25	Rekstur		<ul style="list-style-type: none"> <li>Stika þarf leiðina.</li> </ul>

LEIÐ	NR	FLOKKUR	STAÐA	LÝSING
Reykholt sunnanvert að Stöng	TD26	Rekstur	Tilbúin til notkunar	Fylgir varðaðri leið og vegslóða.
Stangarvegur – Stöng - Hólaskógur	TD27	Rekstur	Tilbúin til notkunar	Fylgir vegi og vegslóða.
Hólaskógur – línuvegur til vesturs	TD28	Rekstur	Tilbúin til notkunar	Fylgir vegslóða.
Hólaskógur – Sandafell – Gnúpverjafréttur	TD29	Rekstur		Fylgir vegslóða frá Sandafelli og inn Gnúpverjafrétt. • Stika þarf leiðina frá Hólaskógi að Sandafelli.
Þjóðveldisbær og suður með Búrfelli	TD30	Rekstur		• Leið upp frá Þjóðveldisbæ er frekar brött og stutt niður á vikur. Leiðin er líkleg til að skríða niður.
Klettur til byggða við Fossnes	TD31	Taumhestar		• Á þessi leið að fara til byggða við Fossnes eða Ásólfsskála?
Frá Selfit, rekstrarleiðin til vesturs með girðingu	TD32	Taumhestar		• Ath hvort leiðin er fær með girðingunni og hvoru megin?
Frá Ásólfsstöðum inn í skóginn.	TD33	Taumhestar		• Skoða hvaða leið verður valin þarna.
Frá Sultartangastöð austur yfir Þjórsá	TD34	Rekstur		• Skoða möguleika á leið fyrir ofan virkjunina, niður austan hennar og yfir Þjórsá.
Klettur til norðurs á línuveg				• Er þetta farið á hestum og er þetta raunhæf leið?

### 2.3.1 Áningarhólf

Nokkur áningarhólf eru fyrir hross í Þjórsárdal en þörf er á fleirum. Núverandi og fyrirhuguð áningarhólf eru sýnd á uppdrætti. Yfirfara þarf girðingar í núverandi áningarhólfum og lagfæra eftir þörfum. Æskilegt er að í nýjum áningarhólfum sé aðgangur að vatni.

**TAFLA 3.** Núverandi og fyrirhuguð áningarhólf.

STAÐSETNING	STAÐA
Sandártunga	Núverandi
Suðvestan Reykhólts	Núverandi
Stöng	Núverandi
Háifoss	Áætlað
Klettur	Núverandi
Hólaskógur	Núverandi
Hjálparfoss	Áætlað
Þjóðveldisbær	Áætlað
Bjarnalón	Áætlað
Sunnan Búrfells	Áætlað

## 2.4 Reiðhjólaleiðir

Víða eru áhugaverðir möguleikar fyrir hjólreiðar í Þjórsárdal. Reiðhjólaleiðir verða merktar á sama hátt og gönguleiðir og útbúin upplýsingaskilti og vegprestar. Mögulegt er að samnýta einhverjar göngu og hjólaleiðir, sér í lagi þar sem ekki er farið um þrönga stíga með takmörkuðu útsýni. Reiðhjólaleiðir eru

flokkaðar, annars vegar í leiðir sem eru færar fyrir almenning sem vill fara fremur auðveldar leiðir og hins vegar í ógreiðfærari/erfiðari leiðir fyrir fjallahjól.

Þar sem fer saman reiðhjólaleið og göngu- eða reiðleið ber reiðhjólafólki að stöðva hjólin og víkja. Forðast skal að nota bjöllu eða hvers konar hljóðmerki í nágrenni hesta.

**TAFLA 4.** Reiðhjólaleiðir.

LEIÐ	NR	FLOKKUR	STAÐA	LÝSING
Búrfell		Fjallahjól	Trökkuð	Fylgir vegslóða. Hækkun um 530 m.
Búrfell austanvert		Fjallahól		Hreinn athugar með trakk af leiðinni.
Búrfell vestanvert		Almenningur		Fylgir vegslóða.
Hringleið hjá Kletti og um línuveginn.		Fjallahjól		Fara þarf yfir Fossá á vaði.
Stór hringleið um dalinn		Fjallahjól		Fara þarf yfir Fossá á vaði.
Hringleið um Bjarnarlón		Almenningur		Fylgir gamla veginum og vegslóðum.
Hringleið um Ásólfstaðaskóg		Almenningur???		

### 3 FORGANGSRÖÐUN VERKEFNA

Hér á eftir er sett fram tímasett framkvæmdaáætlun fyrir verkefnið í heild. Gert er ráð fyrir að verkefnið taki 5 ár. Framkvæmdir geta í einhverjum tilfellum færst milli ára.

#### 3.1 Verkefni 2019

**Áfangi 1: Undirbúningur / gróf hönnun útvistarvefs.** Farið í nokkrar vettvangsferðir til að kanna og staðsetja leiðir nákvæmlega. Unnin fyrstu drög að korti sem sýna heildarskipulag leiða í Þjórsárdal. Samhliða vinnu við kort var skipulag leiðakerfis sett fram í greinargerð þessari. Fundað hefur verið með samráðsaðilum.

Verkefni sem voru framkvæmd 2019.

LEIÐ	NR	FLOKKUR	VERKEFNI
Kortagerð og greinargerð	-	-	<ul style="list-style-type: none"> <li>Unnin fyrstu drög að korti sem sýnir heildarskipulag leiða í Þjórsárdal. Drög að skipulagi leiðakerfis sett fram í greinargerð. Sett fram drög að forgangsröðun verkefna eftir árum.</li> </ul>
Hólaskógur-Háifoss	TD2	Gönguleið	<ul style="list-style-type: none"> <li>Farið í vettvangsferð og leiðin könnuð á staðnum. Tekið gps trakk af leiðinni.</li> </ul>
Búrfell	BU1	Gönguleið Fjallahjólaleið	<ul style="list-style-type: none"> <li>Farið í vettvangsferð og leiðin á Búrfell könnuð á staðnum. Fylgir vegslóða á fjallið. Tekið gps trakk af leiðinni.</li> </ul>
Áningarhólf fyrir hesta	-	Reiðleið	<ul style="list-style-type: none"> <li>Girðingar í núverandi áningarhólfum voru yfirfarnar og lagfærðar þar sem þess þurfti.</li> </ul>
Stöng-Gjáin		Gönguleið	<ul style="list-style-type: none"> <li>Farið í vettvangsferð og skoðaðar núverandi leiðir milli Stangar og Gjárinnar. Einnig möguleiki á leið þvert yfir Gjána. Tekið gps trakk af leiðunum.</li> <li>Unnið er að því að hanna gönguleið sem er fær fyrir hreyfihamlaða milli Stangar og Gjárinnar.</li> </ul>

LEIÐ	NR	FLOKKUR	VERKEFNI
Selfit-Klettur		Gönguleið	<ul style="list-style-type: none"> <li>Farið í vettvangsferð og kannaðar tvær leiðir milli Selfitar og Kletts. Tekið gps trakk af leiðunum.</li> </ul>
Dímon og hringleið um Selfit		Gönguleið	<ul style="list-style-type: none"> <li>Farið í vettvangsferð og könnuð leið á Dímon ásamt hringleið eftir stígum sem notaðir eru vegna umsjónar og viðhalds skógarins. Tekið gps trakk af leiðunum.</li> </ul>
Þjóðveldisbær-Stöng		Gönguleið	<ul style="list-style-type: none"> <li>Farið í vettvangsferð og könnuð leið milli Þjóðveldisbæjarins og Stangar. Tekið gps trakk af leiðinni.</li> </ul>
Þjóðveldisbær-Búrfell		Göngu-, reið- og reiðhjólaleið	<ul style="list-style-type: none"> <li>Farið í vettvangsferð og könnuð leið milli Þjóðveldisbæjarins og Búrfells og suður með Búrfelli vestanverðu. Leiðin fylgir vegum og slóðum að stórum hluta. Tekið gps trakk af leiðinni.</li> </ul>
Brú yfir Þjórsá ofan við Þjófafoss		Göngu-, reið- og reiðhjólaleið	<ul style="list-style-type: none"> <li>Farið í vettvangsferð og skoðaðir möguleikar á staðsetningu brúar yfir Þjórsá. Brúin er hugsuð fyrir göngufólk, hestafólk og hjólréiðafólk.</li> </ul>

### 3.2 Verkefni 2020

**Áfangi 2: Leiðir merktar/stikaðar/brúaðar.** Útbúin bráðabirgðaskilti og aðrar merkingar. Gerð bílastæða við upphaf og endi leiða ef þarf. Tillaga að verkefnum sem koma til framkvæmda 2020.

LEIÐ	NR	FLOKKUR	VERKEFNI
Vefsíða	-	-	<ul style="list-style-type: none"> <li>Setja þarf kort og upplýsingar um merktar leiðir inn á vefsíðu.</li> <li>Gögnin verði aðgengileg með QR kóða, bæði kort og trakk af leiðum.</li> </ul>
Kortagerð	-	-	<ul style="list-style-type: none"> <li>Útbúa kort af leiðum sem verða merktar/stikaðar 2020.</li> <li>Útbúa undirstöðu fyrir kort og ramma utan um þau.</li> </ul>
Stikur	-	-	<ul style="list-style-type: none"> <li>Útbúa stikur og mála endann á þeim.</li> </ul>
Stöng-Háifoss	TD2	Gönguleið	<ul style="list-style-type: none"> <li>Yfirfara þarf stikur og endurnýja.</li> <li>Setja ræsi/brýr þar sem eru úrrennsli. Æskilegt er að nota grjót eða annan náttúrulegan efnivið.</li> <li>Setja upp kort af útivistarleiðum við Stöng og Háafoss.</li> </ul>
Hólaskógur-Háifoss	TD2	Gönguleið	<ul style="list-style-type: none"> <li>Stika leiðina.</li> <li>Setja upp kort af útivistarleiðum í Hólaskógi.</li> </ul>
Selfit	TD4	Gönguleið	<ul style="list-style-type: none"> <li>Setja skilti við Þjórsárdalsveg sem bendir á útivistarmöguleika.</li> <li>Setja upp kort af útivistarleiðum á bílastæðinu og annað við grillhúsið.</li> </ul>
Selfit-Reykholt	TD1	Gönguleið	<ul style="list-style-type: none"> <li>Klippa þarf tré sunnan og austan við Dímon svo núverandi stígur verði aftur fær.</li> <li>Stika leiðina.</li> <li>Setja upp skilti þar sem leiðir greinast, 2-3 staðir.</li> </ul>
Búrfell	BU1	Gönguleið Fjallahjólaleið	<ul style="list-style-type: none"> <li>Stika göngu- og fjallahjólaleið á Búrfell. Leiðin fylgir vegslóða.</li> <li>Hafa þarf samráð við Landsvirkjun um aðkomu og staðsetningu bílastæðis suðvestan við Bjarnarlón.</li> <li>Setja upp kort á bílastæðinu.</li> </ul>
Reiðleiðir	TD24 TD25 TD26 TD27	Reiðleið	<ul style="list-style-type: none"> <li>Útbúa kort með megin reiðleiðum frá Sandártungu í Klett, Reykholt, Stöng og Hólaskóg. Kortin verða í Sandártungu, í Kletti, í Reykholti, við Stöng og í Hólaskógi.</li> <li>Skoða hvort þurfi að stika þessar leiðir.</li> </ul>
Umhverfis Bjarnarlón		Hjólaleið fyrir almenning	<ul style="list-style-type: none"> <li>Merkja hjólaleið umhverfis Bjarnarlón, fylgir vegslóðum.</li> </ul>

### 3.3 Verkefni 2021

**Áfangi 3: Leiðir merktar/stikaðar/brúaðar.** Útbúin bráðabirgðaskilti og aðrar merkingar. Gerð bílastæða við upphaf og endi leiða ef þarf. Tillaga að verkefnum sem koma til framkvæmda 2021.

LEIÐ	NR	FLOKKUR	VERKEFNI
Vefsíða	-	-	<ul style="list-style-type: none"> <li>Setja þarf kort og upplýsingar um merktar leiðir inn á vefsíðu.</li> <li>Gögnin verði aðgengileg með QR kóða, bæði kort og trakk af leiðum.</li> </ul>
Kortagerð	-	-	<ul style="list-style-type: none"> <li>Útbúa kort af þeim leiðum sem verða merktar/stikaðar 2021 og uppfæra kort sem hafa verið sett upp.</li> </ul>
Hólaskógur-Gnúpverjafréttur	TD29	Reiðleið	<ul style="list-style-type: none"> <li></li> </ul>
Klettur að Ásólfsskála	TD31	Reiðleið	<ul style="list-style-type: none"> <li></li> </ul>
Selfit, rekstrarleiðin og með girðingunni	TD32	Reiðleið	<ul style="list-style-type: none"> <li></li> </ul>
Ásólfsskáli inn skóginn	TD33	Reiðleið	<ul style="list-style-type: none"> <li></li> </ul>
Sultartangavirkjun austur yfir Þjórsá	TD34	Reiðleið	<ul style="list-style-type: none"> <li></li> </ul>
Sandártunga-Reykholt	TD1	Gönguleið	<ul style="list-style-type: none"> <li>Stika leið milli Sandártungu og Reykhólts.</li> <li>Setja upp kort í Sandártungu og Reykholti.</li> <li>Setja upp vegpresta á leiðamótum, skv. korti.</li> <li>Yfirfara leiðina m.t.t. þess hvort þarf að klippa tré eða annan gróður.</li> <li>Brúa Sandá við Sandártungu.</li> </ul>
Reykholt-Stöng	TD2	Gönguleið	<ul style="list-style-type: none"> <li>Stika leiðina.</li> <li>Setja færanlega hjólabrú á Fossá.</li> </ul>
Hólaskógur Stöng-Þjóðveldisbær-Sandártunga	TD3	Gönguleið	<ul style="list-style-type: none"> <li>Stika leiðina.</li> <li>Setja upp vegpresta á leiðamótum, skv korti.</li> </ul>
Ásólfssstaðaskógur	?	Hjólaleið	<ul style="list-style-type: none"> <li>Merkja og stika hjólaleið um Ásólfssstaðaskóg. Fylgir skógarstígum.</li> <li>Setja upp kort við upphaf leiðar í Sandártungu.</li> </ul>
Þjóðveldisbær-Þjófafoss	TD12 TD30	Gönguleið Reiðleið Hjólaleið	<ul style="list-style-type: none"> <li>Setja upp kort við Þjóðveldisbæinn og Þjófafoss.</li> <li>Stika leiðina, fylgir vegslóðum að stærstu leyti.</li> </ul>
Hólaskógur-Sandártunga	TD27 TD23	Reiðleið Hjólaleið	<ul style="list-style-type: none"> <li>Þarf að stika þessa leið? Fylgir vegslóðum og línuvegi.</li> <li>Setja upp kort við Þjóðveldisbæinn og Hjálparfoss.</li> </ul>

### 3.4 Verkefni 2022

**Áfangi 4: Leiðir merktar/stikaðar/brúaðar.** Útbúin bráðabirgðaskilti og aðrar merkingar skv. skilgreiningu fyrir verkefnið. Gerð bílastæða við upphaf og endi leiða ef þarf. Tillaga að verkefnum sem koma til framkvæmda 2022.

LEIÐ	NR	FLOKKUR	VERKEFNI
Vefsíða	-	-	<ul style="list-style-type: none"> <li>Setja þarf kort og upplýsingar um merktar leiðir inn á vefsíðu.</li> <li>Gögnin verði aðgengileg með QR kóða, bæði kort og trakk af leiðum.</li> </ul>
Kortagerð	-	-	<ul style="list-style-type: none"> <li>Útbúa kort af þeim leiðum sem verða merktar/stikaðar 2021 og uppfæra kort sem hafa verið sett upp.</li> </ul>
Reykholt	TD5	Gönguleið	<ul style="list-style-type: none"> <li></li> </ul>



LEIÐ	NR	FLOKKUR	VERKEFNI
Selfit að Dímoni	TD6	Gönguleið	•
Hjólhýsasvæði-Sandártunga	TD7	Gönguleið	•
Selfit inn á rekstrarleiðina	TD8	Gönguleið	•
Klettur að fossi í Grjótá	TD9	Gönguleið	•
Dímon	TD10	Gönguleið	•
Reykholt-Fossalda-Háifoss	TD11	Gönguleið	•
Rauðukambar	TD13	Gönguleið	•
Þjóðveldisbær-Þjófafoss	TD12	Gönguleið	•
Stangarfell	TD14	Gönguleið	•
Frá Stöng að leið að Reykholti og Háafossi	TD15	Gönguleið	•
Í skóginum norðan Sandártungu	TD16	Gönguleið	•
Rekstrarleiðin milli Kletts og Selfitar	TD17	Gönguleið	•
Sandártunga-Selfit, austan Sandár	TD18	Gönguleið	•
Aðkoma að Stöng	TD19	Gönguleið	•
Stöng-Gjáin	TD20	Gönguleið	•
Klettur, aðkoma af hringleið	TD21	Gönguleið	•
Gjáin, yfir Rauðá	TD22	Gönguleið	•
Hólaskógur-línuvegur	TD28	Reiðleið	•

### 3.5 Verkefni 2023

**Áfangi 5: Leiðakerfið og merkingar yfirfarnar.** Lagt verði mat á hvort breyta þurfi leiðum í ljósi fenginnar reynslu. Gps mæling leiða og uppfærsla á kortum ef leiðir hafa breyst. Útbúin verða endanleg skilti/merkingar og kort með réttum vegalengdum eftir því hvernig leiðirnar hafa þróast.

### 3.6 Frekari verkefni

Ef vill er möguleiki á að útvíkka leiðakerfið í Þjórsárdal enn frekar og láta það ná til nálægari svæða. Til dæmis er möguleiki á leiðum til vesturs að skálanum Hallarmúla eða til norðurs í skála í Gljúfurleit. Einnig um Ásólsstaðaskóg og til byggða í nágrenni við ármót Þverár og Þjórsár.

## 4 SAMRÁÐ VIÐ HAGSMUNAAÐILA

Hafa þarf samráð við ýmsa hagsmunaaðila vegna vinnunnar. Verður það gert jafnt og þétt meðan vinnan fer fram.

- Umhverfisstofnun vegna fyrirhugaðrar friðlýsingar Þjórsárdals.

- Skógræktin.
- Landgræðslan.
- Landsvirkjun vegna aðkomu og leiða við Bjarnarlón og Búrfell.
- Minjastofnun Íslands vegna fornminja og friðlýsingar svæðisins.
- Forsætisráðuneytið, svæðið er innan þjóðlendu.
- Kynning fyrir sveitarstjórn og íbúa/hagsmunaaðila.

## 5 FORSENDUR

Í kjölfar þess að unnið var rammaskipulag fyrir Þjórsárdal hefur aðgengi verið bætt við nokkra ferðamannastaði, t.d. við Hjálparfoss. Þá hefur einnig verið bætt aðstaða í Skriðufellsskógi. Sveitarfélagið tók þátt í Evrópuverkefninu *Destination Viking Sagalands* til að efla kynningu á Þjórsárdalnum og Þjóðveldisbænum. Loks hefur árlega verið haldin landnámshelgi í sveitarfélaginu.

Árið 2012 var gerð könnun á vegum ferðamálafulltrúa uppsveita Árnessýslu á heimsóknum Íslendinga á ferðamannastaði í sýslunni. Rannsóknir og ráðgjöf ferðaþjónustunnar gerði könnunina sem var birt 2013. Þar kom fram að 13% Íslendinga, eða um 40 þúsund manns, lögðu leið sína í Þjórsárdal árið 2012<sup>4</sup>.

Í tengslum við endurskoðun umhverfismats vegna Hvammsvirkjunar og mat á áhrifum hennar á ferðaþjónustu og útivist og landslag og ásýnd er fjallað um niðurstöður könnunar sem unnin var á vegum RRF (Rannsókn og ráðgjafar ferðaþjónustunnar). Þar er m.a. áætlað hversu margir ferðamenn fara um svæðið árlega. Á árunum 2001 – 2015 fjölgaði ferðamönnum í nágrenni Hvammsvirkjunar um allt að 150% en á sama tíma fjölgaði þeim um allt að 330% í Árnessýslu allri. Fjölgun íslenskra ferðamanna er svipuð og íbúafjölgun á svæðinu á þessu tímabili eða um 11%. Að sama skapi hefur uppbygging tengd ferðaþjónustu á þessu tímabili ekki verið eins mikil á svæðinu eins og t.a.m. víða í nágrennasveitarfélögum<sup>5</sup>.

Áætlað er að á bilinu 240 – 260 þúsund ferðamenn hafi farið um nágrenni fyrirhugaðrar Hvammsvirkjunar árið 2015, þar af um 140 – 160 þúsund erlendir ferðamenn og um 100 þúsund Íslendingar. Í skýrslunni kemur einnig fram að fagfólk í ferðaþjónustu nefndi í 92% tilvika staði í Þjórsárdal eða dalinn sjálfan sem þann stað sem helst væri skoðaður í nágrenni fyrirhugaðrar Hvammsvirkjunar. Flestir kváðust hafa farið að Stöng, Gjánni, Hjálparfossi, Háafossi og Þjóðveldisbænum<sup>6</sup>.

Unnin hefur verið „Áfangastaðaáætlun Suðurlands 2018-2021“. Í áætluninni eru helstu áherslur að bæta samgöngur, styrkja grunnþjónustu og innviði, byggja upp áningarstaði og bæta upplýsingagjöf og fræðslu til ferðamanna<sup>7</sup>.

<sup>4</sup> (Rögvaldur Guðmundsson 2003; 2012).

<sup>5</sup> (Landsvirkjun 2017).

<sup>6</sup> (Landsvirkjun 2017).

<sup>7</sup> (Markaðsstofa Suðurlands, e.d.)

## 5.1 Almennt

Þjórsárdalur er austasti dalur Árnessýslu og skiptist í tvo dalbotna um Reykholt og Rauðukamba. Fossá rennur í austari dalbotninum og Bergólfsstaðaá (framar Sandá) í hinum vestari, en Þjórsá lokar dalnum að sunnanverðu. Háifoss, þriðji hæsti foss landsins, fellur innst í dalnum í Fossá. Innst í báðum dölum er Fossalda, en austan við Fossá er Stangarfell. Næsta fjall til suðausturs er Skeljafell, þar næst Sámsstaðamúli og loks Búrfell. Vestan við Fossöldu eru Flóamannafjöll, næst Dímon, Selhöfði, svo Skriðufell og Ásólfstaðafjall. Undir Hagafjalli eru höfðarnir Bringa og Gaukshöfði. Oft er talað um að Þjórsárdalur opnist við Gaukshöfða.

### 5.1.1 Jarðfræði

Búrfellshraun (3000 ára) er talið næst yngst svokallaðra Tungnaárhrauna og næst stærst þeirra. Búrfellshraun rann yfir svokallað Haf, niður Gjána og yfir stærstan hluta láglandis Þjórsárdals<sup>8</sup>. Þegar kom niður á láglandi Þjórsárdals rann hraunið yfir votlendi eða grunnt vatn. Við það urðu gufusprenningar í glóandi hrauninu sem mynduðu gervígiga sem setja mikinn svip á dalinn. Hraunið rann fram með Reykholti og Dímoni og allt fram í mynni dalsins við Sandá.

Rauðukambar og Reykholt skipta innanverðum dalnum í tvennt. Hlíðin frá Rauðukömbum inn að Háafossi er afar litskrúðug og stafar liturinn af ummynduðu móbergi sem jarðgufur hafa fellt út en jarðhiti er í Reykholtshver við suðurenda Rauðukamba. Í Rauðukömbum er einnig líparit<sup>9</sup>. Öskufall frá Heklu árið 1104 eyddi byggð á flestum bæjum í Þjórsárdal þó lifðu skógar í hlíðum og fjöllum dalsins af öskufallið. Gríðarleg gjóska dreifðist norður yfir landið í þessu gosi. Gjóska náði að þekja meira en helming landsins, veturinn 1105 var þess vegna kallaður Sandfallsvetur.

### 5.1.2 Gróður og skógar

Talið er að mikill skógur hafi verið í Þjórsárdal við landnám. Þar sem byggð var þéttust í dalnum eyddust skógar á fyrstu öldum byggðar. Skógurinn var nýttur til eldiviðar, kolagerðar, kýrfóðurs, beitar og efni viðar til smíða. Fjöldi kolagrafa á svæðinu sýna að kolagerð var mikið stunduð í Þjórsárdal<sup>10</sup>. Skógum var eytt og um aldamótin 1900 var dalurinn að mestu örfoka eyðimörk, utan birkikjarrs. Eftir að Skógræktin keypti Skriðufell árið 1938 var dalurinn beitarfriðaður, skógrækt og uppgræðsla hófst.

Lengi hefur verið unnið að landgræðslu og skógrækt í Þjórsárdal og er árangur þess starfs góður. Hekluskógaverkefnið, Skógræktin, Landgræðslan og Landsvirkjun hafa unnið að uppgræðslu og endurheimt birkiskóga á svæðinu. Einnig hafa bændur sem eiga upprekstrarrétt á afrétti unnið að uppgræðslu beitilanda. Stefnt er að áframhaldandi uppgræðslu á svæðinu til að minnka öskufok og enn frekari eyðileggingu í kjölfar stórra öskugosa. Örfoka landi hefur verið breytt í gróðurvin er skapar bæði skjól, bindur jarðveg, myndar lífrænan svörð og skapar skilyrði fyrir botngróður. Skógurinn miðlar vatni, bindur koltvísýring og er til yndisauka fyrir gesti og gangandi. Í dag eru gróðursælustu svæði Þjórsárdals

<sup>8</sup> (Árni Hjartarson 2011).

<sup>9</sup> (Ágúst Guðmundsson 1996).

<sup>10</sup> (Friðþór Sófus Sigurmundsson 2011).

í löndum Skriðufells, Ásólfstaða, í Gjánni og nágrenni og á starfssvæði Búrfellsvirkjana, auk Búrfells-skógar.

## 5.2 Fyrirliggjandi áætlanir

### 5.2.1 Aðalskipulag Skeiða- og Gnúpverjahrepps

Í Aðalskipulagi Skeiða- og Gnúpverjahrepps 2017-2029 er Þjórsárdalur skilgreindur sem óbyggt svæði og skógræktar- og landgræðslusvæði. Fossá, Stöng og Gjáin eru á náttúruminjasrá og er sá hluti einnig skilgreindur sem hverfisverndarsvæði. Hverfisverndarsvæðið er stækkað og nær yfir gervigíga vestan Fossár. Tilgangur hverfisverndarinnar er að vernda búsetuminjar, landslagsheild og einstök náttúru-fyrirbæri. Nokkrir gervigígar eru innan svæðisins. Mannvirkjagerð vegna útivistar og ferðaþjónustu er almennt heimil og stuðlað verði að bættu aðgengi að áhugaverðum stöðum. Búrfellsskógur er einnig undir hverfisvernd. Þar er verið að vernda náttúrulegt birkikjarr sunnan undir Búrfelli. Einungis er heimilt að gróðursetja eða sá íslenskum plöntutegundum.

Í Þjórsárdal er gert ráð fyrir byggingu hótels í Reykholti, og uppbyggingu á gístiaðstöðu í Sandártungu og við Þjóðveldisbæinn. Gístiaðstaða er í Kletti og í Hólaskógi. Helstu áningarstaðir eru á Selfitum, við Hjálparfoss, við Stöng og Gjána og Háafoss, en á þessum stöðum er gert ráð fyrir minniháttar aðstöðu, s.s. salerni, bílastæði og upplýsingagjöf.

Mörk milli hálendis og byggðar liggja um Þjórsárdal þó stærsti hluti dalsins fylgi byggðinni.

### 5.2.2 Rammaskipulag fyrir útivist og ferðaþjónustu

Skeiða- og Gnúpverjahreppur lét árið 2013 vinna rammaskipulag fyrir útivist og ferðaþjónustu í Þjórsárdal. Helstu markmið með því voru að skilgreina fjölbreyttar göngu-, reið- og reiðhjólaleiðir og tengja þær áhugaverðum stöðum og svæðisbundnum menningarverðmætum. Eftirfarandi markmið voru sett fram í rammaskipulaginu:

- „Fjölga möguleikum íbúa og gesta til útivistar í sínu nærumhverfi.
- Gera fornar þjóðleiðir aðgengilegar sem göngu- og reiðleiðir og um leið að stuðla að varðveislu menningarminja.
- Að efla sóknarmöguleika og atvinnutækifæri ferðaþjónustu á svæðinu og þá einkum menningartengdrar ferðaþjónustu.
- Stuðla að því að ferðamenn dvelji lengur á svæðinu með því að bæta gístimöguleika.
- Draga úr álagi, vegna ferðamennsku, á viðkvæmum svæðum með því að bjóða upp á fjölbreytta útivistarmöguleika.
- Stuðla að bættum merkingum til að koma í veg fyrir utanvegaakstur. Vegir og slóðar að þjónustusvæðum og ferðamannastöðum verði vel merktir, greiðfærir og stikaðir, ef með þarf“<sup>11</sup>.

---

<sup>11</sup> (Steinsholt sf. 2013).

Í rammaskipulaginu voru kortlagðar og settar fram hugmyndir að stuttum og lengri göngu-, reið- og reiðhjólaleiðum ásamt hugmyndum að brúm yfir ár og læki, áningarstöðum o.fl. Leiðirnar voru skilgreindar á loftmynd en ekki skoðaðar á staðnum. Þær eru flokkaðar í eftirfarandi flokka:

- Lengri gönguleiðir/megin leiðir, >10 km. Yfirleitt möguleiki á einhvers konar gistingu.
- Styttri gönguleiðir eða hringleiðir, 1-10 km.
- Útsýnisleiðir eða léttar fjallgöngur.
- Stígar fyrir hreyfihamlaða.
- Gönguleiðir að forn- eða söguminjum.

Á grunni þessarar vinnu er hægt að ráðast í nákvæmari útfærslu á einstökum leiðum, aðlaga þær að landi, ákveða staðsetningu á brúm yfir ár og læki, merkingu leiða, gerð upplýsingaskilta, forgangsraða framkvæmdum o.fl.

### 5.2.3 Landsskipulagsstefna 2015-2026

Í kafla 1 um skipulag á miðhálandi Íslands segir: „*Staðinn verði vörður um náttúru og landslag miðhálandisins vegna náttúruverndargildis og mikilvægis fyrir útivist. Uppbygging innviða á miðhálandinu taki mið af sérstöðu þess*“<sup>12</sup>.

Í kafla 1.1 um Víðerni og náttúrugæði segir: „*Viðhaldið verði sérkennum og náttúrugæðum miðhálandisins með áherslu á verndun víðerna hálandisins, landslagsheilda, mikilvægra vistgerða og gróðurlenda og verðmætra menningarminja*“.

Í kafla 1.2 um ferðaþjónustu í sátt við náttúru og umhverfi segir: „*Uppbygging ferðamannaaðstöðu stuðli að góðri aðstöðu ferðafólks á miðhálandinu, en jafnframt verði gætt að því að óbyggðaupplifun og náttúrugæði skerðist sem minnst vegna mannvirkja og umferðar*“.

Í kafla 1.3 um samgöngur í sátt við náttúru og umhverfi segir: „*Viðhald og frekari uppbygging samgöngukerfis á miðhálandinu stuðli að góðu aðgengi að hálandinu og jafnvægi milli ólíkra ferðamáta. Mannvirki og umferð hafi lágmarksáhrif á víðerni og óbyggðaupplifun*“.

Í kafla 2 um skipulag í dreifbýli segir: „*Skipulag í dreifbýli gefi kost á fjölbreyttri nýtingu lands, svo sem til ræktunar, ferðaþjónustu og útivistar, í sátt við náttúru og landslag*“.

Í kafla 2.4 um ferðaþjónustu í sátt við náttúru og umhverfi segir: „*Skipulag landnotkunar stuðli að eflingu ferðaþjónustu í dreifbýli um leið og gætt verði að því að varðveita þau gæði sem eru undirstaða ferðaþjónustu*“.

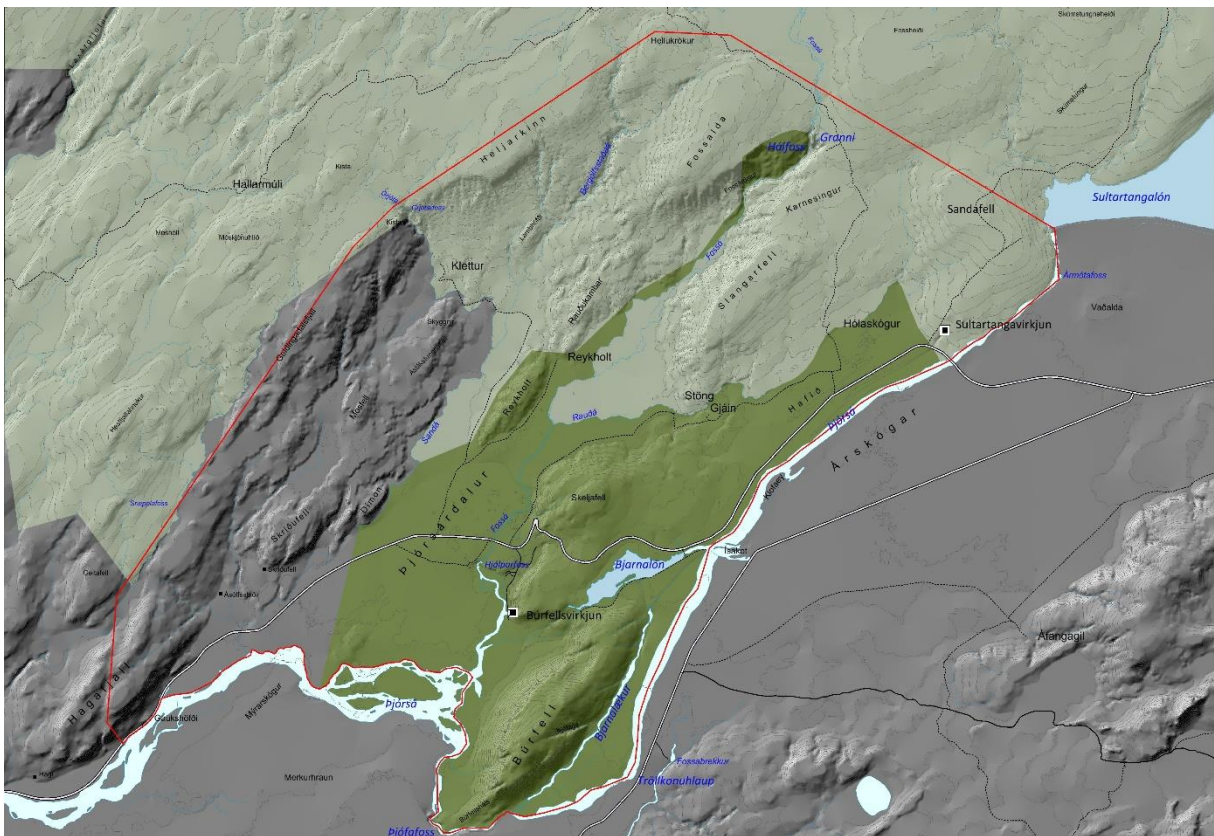
<sup>12</sup> (Skipulagsstofnun 2016).

## 5.2.4 Þjóðlendur

Stærsti hluti Þjórsárdals er innan þjóðlendu. Þjóðlendur í Þjórsárdal eru tvenns konar. Nyrst og vestast er þjóðlenda sem einnig er afréttur. Búrfells- og Skeljafellssvæðið ásamt landgræðslusvæði í Þjórsárdal er hins vegar þjóðlenda sem ekki er jafnframt afréttur<sup>13</sup>.

Samkvæmt 1. gr. langa um þjóðlendur og ákvörðun marka eignarlanda, þjóðlendna og afrétta, nr. 58/1998 með síðari breytingum, þá eru þjóðlendur: „Landsvæði utan eignarlanda þó að einstaklingar eða lögaðilar kunni að eiga þar takmörkuð eignarréttindi“. Í 2. gr. laganna kemur fram að „Íslenska ríkið er eigandi lands og hvers konar landsréttinda og hlunninda í þjóðlendum sem ekki eru háð einka- eignarrétti“.

Í 5. gr. laganna segir: „Þeir sem hafa nýtt land innan þjóðlendu sem afrétt fyrir búfenað eða haft þar önnur hefðbundin not sem afréttareign fylgja skulu halda þeim rétti í samræmi við ákvæði laga þar um“<sup>14</sup>.



**MYND 2.** Ljósgræn svæði eru þjóðlendur sem jafnframt eru afréttur. Grænt er þjóðlenda en ekki afréttur. Kort úr ramma- skipulagi fyrir Þjórsárdal.

<sup>13</sup> (Sif Guðjónsdóttir 2007).

<sup>14</sup> (Alþingi 1998).



### 5.2.5 Náttúruvernd

Samkvæmt 61. gr. laga um náttúruvernd nr. 60/2013 þá njóta ákveðnar jarðmyndanir og vistkerfi sérstakrar verndar og skal forðast að raska þeim eins og kostur er. Þær eru eftirtaldar:

- Votlendi 20.000 m<sup>2</sup> eða stærri, stöðuvötn og tjarnir, 1.000 m<sup>2</sup> að flatarmáli eða stærri og sjávarfitjar og leirur.
- Sérstæðir eða vistfræðilega mikilvægir birkiskógar og leifar þeirra þar sem eru m.a. gömul tré.
- Eldvörp, eldhraun, gervigígar og hraunhellar sem myndast hafa eftir að jökull hvarf af landinu á síðjökultíma.
- Fossar og nánasta umhverfi þeirra að því leyti að sýn að þeim spillist ekki, hverir og aðrar heitar uppsprettur ásamt lífríki sem tengist þeim og virkri ummyndun og útfellingum, þar á meðal hrúðri og hrúðurbreiðum.

Þjórsárdalur, Gjáin og fossar í Fossá eru á náttúruminjaskrá, svæði nr. 731. Um það segir: „Að vestan fylgja mörkin Fossá ásamt suðaustur hlíðum Fossöldu upp fyrir Háafoss og Granna, en þaðan í Sandafell. Frá Sandafelli ræður Rauða mörkunum allt að Fossá og frá ármótunum 100 m breitt belti sitthvoru megin Fossár allt niður í Þjórsá. Fagrir fossar á vinsælu útivistarsvæði. Háifoss er talinn þriðji hæsti foss landsins. Gjáin er sérstætt gljúfur og þar eru athyglisverðar bergmyndanir.<sup>15</sup>“

Gjáin, Stöng og næsta nágrenni þeirra er friðlýst. Markmið friðlýsingarinnar er að vernda jarðminjar, vatnasvæði, fossa og landslag Gjárinnar í Þjórsárdal ásamt líffræðilegri fjölbreytni sem þar er, með áherslu á að tryggja ásættanlega verndarstöðu lífríkis, vatnafars og jarðminja. Markmið er einnig að tryggja almenningi aðgang að svæðinu til útivistar, gefa almenningi tækifæri á náttúruskoðunar og fræðslu um náttúru- og menningarminjar<sup>16</sup>.

### 5.3 Minjar

Í 1. gr. laga um menningarminjar nr. 80/2012 segir að stuðla skuli að verndun menningarminja og tryggja að íslenskum menningararfi verði skilað óspilltum til komandi kynslóða.

Ýmis konar frásagnir eru til um eyðingu bæja og byggðar á Íslandi fyrr á öldum. Þjórsárdalur er einn af þeim stöðum sem á slíkar sögur.

Þjórsárdalur hefur lengi verið viðfangsefni fornleifafræðinga og má rekja upphaf rannsókna á eyði-byggð dalsins til miðrar 19. aldar, þegar Brynjúlfur Jónsson kortlagði fornleifar í dalnum. Hann fann merki um byggð á mörgum stöðum, samdi lýsingar, teiknaði upp grunnmyndir af tóftum og gerði yfirlitskort af horfinni byggð. Brynjúlfur gaf út grein um rannsóknir sínar árið 1883, en hún markar upphaf skipulegra eyðibýlarannsókna á Íslandi. Brynjúlfur kveikti með þessu áhuga annarra fræðimanna á dalnum. Árið 1890 fór hann ásamt Þorsteini Erlingssyni skáldi og ritstjóra sem gerði fyrstu uppgreftina

<sup>15</sup> (Umhverfisstofnun á.á).

<sup>16</sup> (Umhverfisstofnun 2017).

í dalnum og skömmu síðar fylgdi hann Daniel Bruun, fornleifafræðingi frá danska Þjóðminjasafninu, á sömu slóðir <sup>17</sup>.

Ýmsar rannsóknir hafa farið fram á minjum og fornum bæjarstæðum í Þjórsárdal og nokkrar hafa verið grafnar upp. Nokkrar rústir hafa verið mældar og teiknaðar upp<sup>18</sup>. Dæmi um bæjarstæði sem hafa verið rannsökuð eru: Skallakot, Stórhólshlíð, Skeljastaðir, Sámsstaðir og Stöng. Búið er að gera bæjarrústir Sámsstaða aðgengilegar fyrir ferðamenn og setja þar upp fræðsluskilti.

Á árunum 1983-86 og 1992-94 fóru fram fornleifarannsóknir á Stöng í Þjórsárdal. Elstu mannvistarleifar sem fundist hafa á Stöng eru eldstæði sem var notað skömmu eftir landnám. Smiðja frá 10. öld hefur verið rannsökuð að hluta til. Hún er forveri smiðjunnar sem fannst á Stöng árið 1939. Eldri skáli er undir íbúðarskalanum sem nú er til sýnis á Stöng. Ein af þeim rústum sem rannsakaðar hafa verið á Stöng er rúst lítillar torfkirkju með rómönsku lagi frá 11. öld, elstu kirkju sem rannsökuð hefur verið á Íslandi. Eldri kenningar gerðu ráð fyrir því að aðeins ein kirkja hefði verið í Þjórsárdal á fyrri hluta miðalda, þ.e. kirkjan að Skeljastöðum. Rannsókn fór fram á kirkjugarðinum á Skeljastöðum árið 1939. Frekari rannsóknir leiddu í ljós grafir og kistuleifar í nokkrum grafanna. Með hjálp geislakolsaldursgreininga er komið í ljós að búseta hefur haldist á Stöng nokkuð fram yfir aldamótin 1200. Samtímis hefur verið sýnt fram á að upphaf byggðar á Stöng hafi verið skömmu eftir að landnámgjóskulagið féll, eða um árið 871. Eldgosið árið 1104 hefur því ekki eytt byggðinni, nema hugsanlega að hluta til, og sama er hægt að segja um eldgos í Heklu árin 1159 og 1206. Ef þessi gos hafa valdið einhverri röskun á búsetu, hefur það aðeins verið til skamms tíma. Endalok byggðar í innsta hluta Þjórsárdals verður að líta á sem afleiðingu fleiri, samtvinnnaðra þátta. Eldgosin léku þar stórt hlutverk, en uppblástur vegna gjósku, áhrif mannsins og húsdýra hans ásamt kólnandi veðurfari hafa einnig átt stóran þátt í að byggðin í Þjórsárdal leið undir lok á fyrri hluta 13. aldar. Fornleifar og gripir þeir sem fundust árið 1939 á Stöng og við síðari rannsóknir sýna einnig, svo ekki er um að villast, að búseta hefur verið á Stöng allt frá landnámsöld fram yfir aldamótin 1200 <sup>19</sup>.

Fjöldi örnefna í dalnum segir til um að skógar Þjórsárdals voru aðalforðabúr Árneseinga af birkivið sem nýttur var til kolagerðar. Voru skógar dalsins nýttir allt frá því byggð eyddist og fram á 20. öld, til beitar, kolagerðar, viðarnytja o.fl. Þessi ósjálfbæra nýting skóganna olli á endanum því að gróður og jarðvegur eyddust úr mest öllum dalnum <sup>20</sup>.

Vörðuð leið yfir Sprengisand liggur frá Skriðufelli í Þjórsárdal um Gnúpverjafrétt, að Sóleyjarhöfðavaði á Þjórsá. Þaðan með Þúfuveri og Eyvindarveri inn á Háumýrar. Þaðan er stefnt í Kiðagil og til byggða í Bárðardal. Leiðin var vörðuð á árunum 1904-6 <sup>21</sup>. Búið er að endurreisa og hnitsetja vörður á þessari leið, úr Þjórsárdal og norður fyrir Fjórðungskvísl á Sprengisandi.

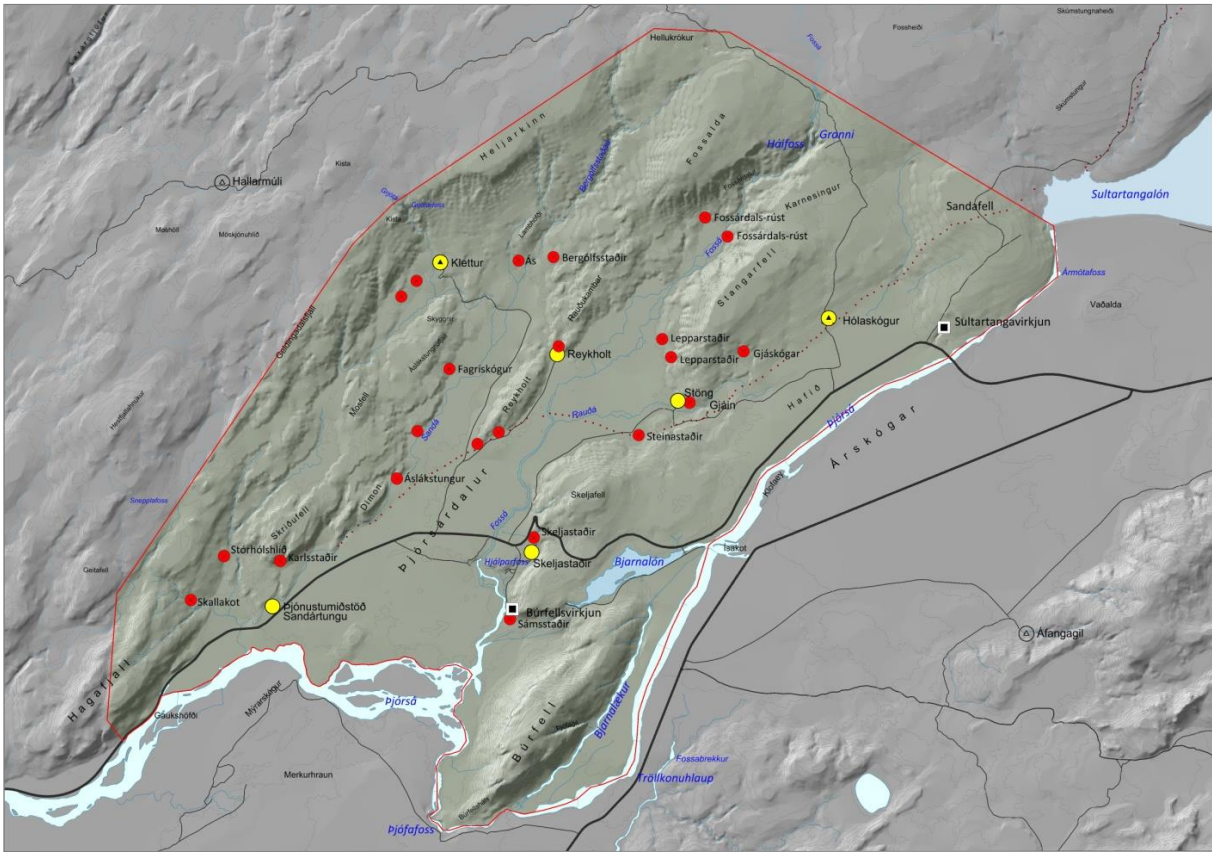
<sup>17</sup> (Brynjúlfur Jónsson 1885; 1897).

<sup>18</sup> (Minjavörður Suðurlands 2013).

<sup>19</sup> (Vilhjálmur Örn Árnason 2009).

<sup>20</sup> (Friðþór Sófus Sigurmundsson 2011).

<sup>21</sup> (Eiríkur Sigurðsson 1907).



**MYND 3.** Minjastaðir í Þjórsárdal (rauðir punktar). Kort úr rammaskipulagi fyrir Þjórsárdal.

## 6 HEIMILDASKRÁ

- Alþingi. 1998. *Lög um þjóðlendur og ákvörðun marka eignarlanda, þjóðlendna og afrétta*.  
<https://www.althingi.is/lagas/nuna/1998058.html>.
- Ágúst Guðmundsson. 1996. *Ofan Hreppafjalla milli Hvítár og Þjórsár í Árnessýslu*. Árbók Ferðafélags Íslands.
- Árni Hjartarson. 2011. „Víðáttumestu hraun Íslands“. *Náttúrufræðingurinn*, 81. árgangur, , tbl. 1: 37–49.
- Brynjúlfur Jónsson. 1885. *Um Þjórsárdal*. Árbók Hins íslenska fornleifafélags 1884-1885.
- . 1897. *Athugasemdir um Þjórsárdal*. Árbók Hins íslenska fornleifafélags 1897.
- Eiríkur Sigurðsson. 1907. „Inn á öræfum Íslands“, *Norðri*, 2. árg. 34. tbl.: 135 og 143.
- Friðþór Sófus Sigurmundsson. 2011. „Hnignun skóg- og kjarrlendis í Þjórsárdal frá 1587-1938 og ástæður hennar“. Meistaraprófsritgerð - Verkfræði- og náttúruvísindasvið.  
<https://skemman.is/handle/1946/8563>.
- Guðrún Ingvarsdóttir, ritstjóri. e.d. „Handbók um merkingar á ferðamannastöðum og friðlöndum“. Vatnajökulsþjóðgarður, Umhverfisstofnun, Þingvallapjóðgarður, Ferðamálastofa. Sótt 25. september 2018.  
[https://www.ust.is/library/Skrar/Atvinnulif/Sveitarfelag/Skiltahandbok/Handbok\\_31.01.11\\_0pnur.pdf](https://www.ust.is/library/Skrar/Atvinnulif/Sveitarfelag/Skiltahandbok/Handbok_31.01.11_0pnur.pdf).
- Landsvirkjun. 2017. „Hvammsvirkjun, mat á umhverfisáhrifum: Ferðaþjónusta og útivist og landslag og ásýnd lands. Frummatsskýrsla“.
- Markaðsstofa Suðurlands. e.d. „Áfangastaðaáætlun Suðurlands 2018-2021. Samantekt“.  
Markaðsstofa Suðurlands, Ferðamálastofa.
- Minjavörður Suðurlands. 2013. „Hnit og útlínur rústa í Þjórsárdal“.
- Rögnvaldur Guðmundsson. 2003. „Gæði og gestrisni. Stefnuþótun og aðgerðir í ferðamálum í uppsveitum Árnessýslu 2004-2008“.
- . 2012. „Íslendingar að stöðum í uppsveitum Árnessýslu“.
- Sif Guðjónsdóttir. 2007. „Hvar eru þjóðlendur?“, 2007.  
<http://www.mbl.is/greinasafn/grein/1125547/>.
- Skipulagsstofnun. 2016. „Landsskipulagsstefna 2015-2026“. [http://www.landsskipulag.is/media/pdf-skjol/Landsskipulagsstefna\\_2015-2026\\_asamt\\_greinargerd.pdf](http://www.landsskipulag.is/media/pdf-skjol/Landsskipulagsstefna_2015-2026_asamt_greinargerd.pdf).
- Steinsholt sf. 2013. „Þjórsárdalur. Rammaskipulag fyrir útivist og ferðaþjónustu.“ Skeiða- og Gnúpverjahreppur.
- Umhverfisstofnun. 2017. „Auglýsing um friðlýsingu Gjárinnar í Þjórsárdal. Drög - vinnuskjal“.  
[https://www.skeidgnup.is/sites/default/files/06.%20M%C3%81L%202017j%C3%BAn%C3%AD\\_dr%C3%B6g\\_augl%C3%BDsing\\_Gj%C3%A1in.pdf](https://www.skeidgnup.is/sites/default/files/06.%20M%C3%81L%202017j%C3%BAn%C3%AD_dr%C3%B6g_augl%C3%BDsing_Gj%C3%A1in.pdf).
- . e.d. „Náttúruminjaskrá“. Sótt 25. september 2018.  
<https://www.ust.is/einstaklingar/nattura/natturuminjaskra/>.

Vilhjálmur Örn Árnason. 2009. „Úrvinnsla úr niðurstöðum fornleifarannsókna á Stöng í Þjórsárdal. Áfangaskýrsla fyrir 2009.“