



Fjárhagsáætlun 2022  
Samþykkt af Héraðsnefnd Árnésing 25.10.2021

Sundurliðun útgjalda og tekjuliða  
Rekstrarreikningur  
Sjóðsstreymisyfirlit  
Skiptihlutföll  
Samanburðatölur frá árinu 2019  
Skýringar vegna ársins 2022  
Frankvæmdaáætlun 2018 - 2024

## Sundurliðun útgjalda og tekjuliða

Brunavarnir Árnæssýslu Fjárhagsáætlun 2022		Áætlun 2021	Áætlun 2022	Breyting		
Bókhaldslykill	Heiti lykils	2021	2022	Kr	%	
22100	Laun (og launatengd)	267.033	264.130	-	2.903	-1,1%
	1 sl.maður í útkallslið júní 2022	-	18.500		4.625	
	Laun og launatengd gjöld	<b>248.533</b>	<b>268.755</b>		20.222	8,1%
	Lífeyrissjóðsskuldb áfallin breyting	3.500	2.000	-	1.500	-42,9%
2600	Rekstur bifreiða	<b>15.577</b>	<b>17.293</b>		1.715	11,0%
	Rekstur húsnæðis	<b>24.618</b>	<b>25.165</b>		548	2,2%
	Annar rekstrarkostnaður	<b>42.884</b>	<b>45.125</b>		2.241	5,2%
	Afskriftir fastafjármuna	37.808	37.800	-	8	0,0%
25700	Búnaður/varanlegir rekstrarfjármunir	18.491	15.122	-	3.368	-18,2%
32000	Greiddir vextir og verðbætur	<b>11.270</b>	<b>11.822</b>		552	4,9%
	Reiknaðar verðbætur	<b>9.703</b>	<b>12.258</b>		2.555	26,3%
	Vextir greiðslu v. Nýrra lána				-	
	Verðbætur vegna nýrra lána 2016				-	
31100	Vaxtatekjur	-500	-500			0,0%
	Nýkaup - Brunavarnaráætlun	<b>75.000</b>	<b>50.000</b>	-	25.000	-33,3%
	Nýjar lánatökur	-	<b>75.000</b>	-	75.000	-33,3%
	Afborganir lána	<b>44.261</b>	<b>51.210</b>		6.949	15,7%
		456.145	486.051		29.906	6,6%
	Reiknaðar verðbætur dregnar frá	-	9.703	-	12.258	
	Reiknaðar verðbætur vegna nýrra lána					
	Afskriftir fastafjármuna dregnar frá	-	37.808	-	37.800	
	Lífeyrisskuldbinding til greiðslu bætt við		4.000		3.000	
	Breyting á lífe.skuldb. Dregin frá	-	3.500	-	2.000	
		<b>409.134</b>	<b>436.993</b>			
13200	Skilyrt framlög vegna virkjana	-18.408	-12.082		6.326	-34,4%
13300	Önnur seld þjónusta	-	10.170	-	10.224	0,5%
13600	Húsaleiga frá HSU	-	8.940	-	9.290	3,9%
		-	<b>37.518</b>	-	<b>31.596</b>	-30%
		409.134	436.993			
13100	Framlög sveitarfélaga	<b>371.616</b>	<b>405.397</b>			9,1%

## Rekstrarreikningur

### Rekstrarreikningur

	Áætlun 2021	Áætlun 2022	Breytingar kr	%
<b>Rekstrartekjur:</b>				
<i>Framlög sveitarfélaga :</i>				
Árborg.....	145.991	159.897	13.905	9,5%
Bláskógabyggð.....	42.700	45.837	3.136	7,3%
Flóahreppur.....	14.279	15.478	1.199	8,4%
Grímsnes og Grafningshreppur.....	43.402	46.509	3.107	7,2%
Hrunamannahreppur .....	19.849	21.372	1.523	7,7%
Hveragerði .....	40.308	43.757	3.449	8,6%
Skeiða- og Gnúpverjahreppur.....	20.825	23.687	2.862	13,7%
Ölfus.....	44.261	48.860	4.599	10,4%
Samtals framlög sveitarfélaga.....	371.616	405.397	33.781	9,1%
Aðrar tekjur.....	30.750	31.596	846	2,8%
Skilyrt framlög vegna slökkvistöðvar í Ánesi.....	6.768		( 6.768)	-100,0%
	409.134	436.993	27.859	6,8%
<b>Rekstrargjöld:</b>				
Laun og launatengd gjöld.....	248.533	268.755	20.222	8,1%
Lífeyrisskuldbinding, breyting .....	3.500	2.000	( 1.500)	-42,9%
Rekstur bifreiða.....	15.577	17.293	1.715	11,0%
Rekstur húsnæðis .....	24.618	25.165	548	2,2%
Annar rekstrarkostnaður.....	42.884	45.125	2.241	5,2%
Afskriftir.....	37.808	37.800	( 8)	0,0%
	372.920	396.139	23.218	6,2%
Afkoma fyrir fjármunatekjur og fjármagnsgjöld.....	36.214	40.854	4.640	12,8%
<b>Fjármunatekjur og (fjármagnsgjöld):</b>				
Vaxtatekjur.....	500	500	0	0,0%
Fjármagnstekjuskattur.....				
Vaxtagjöld.....	( 20.973)	( 24.080)	( 3.107)	14,8%
	( 20.473)	( 23.580)	( 3.107)	15,2%
<b>Rekstrarniðurstaða .....</b>	15.741	17.274	1.533	9,7%



## Skiptihlutföll

### Skiptihlutföll framlaga til Brunavarna Árnæssýslu árið 2022

Miðað við 70% - 30% skiptingu

Sveitarfélög	Brunabótamat		Íbúafjöldi		Skiptihlutfall
	31.12.2020	70%	1.1.2021	30%	
	í þús. kr.	hlutur		hlutur	
Árborg	255.420.198	23,23%	10.452	16,22%	39,44%
Bláskógarbyggð	104.820.186	9,53%	1.144	1,77%	11,31%
Flóahreppur	30.213.850	2,75%	690	1,07%	3,82%
Grímsnes og Grafningshreppur	117.768.474	10,71%	492	0,76%	11,47%
Hrunamannahreppur	43.949.918	4,00%	822	1,28%	5,27%
Hveragerði	71.302.672	6,48%	2.778	4,31%	10,79%
Skeiða- og Gnúpverjahreppur	54.188.658	4,93%	590	0,92%	5,84%
Ölfus	92.122.069	8,38%	2.369	3,68%	12,05%
<b>Samtals</b>	<b>769.786.025</b>	<b>70,00%</b>	<b>19.337</b>	<b>30,00%</b>	<b>100,00%</b>

### Framlög til B.Á. m.v. fjárhagsáætlun 2022

	Endanlegt skiptihlutfall vegna 2022	Heildar- framlög árið 2022
Árborg	39,44%	159.896.710
Bláskógarbyggð	11,31%	45.836.573
Flóahreppur	3,82%	15.477.906
Grímsnes og Grafningshreppur	11,47%	46.509.175
Hrunamannahreppur	5,27%	21.371.847
Hveragerði	10,79%	43.757.466
Skeiða- og Gnúpverjahreppur	5,84%	23.687.156
Ölfus	12,05%	48.860.049
<b>Samtals:</b>	<b>100,00%</b>	<b>405.396.882</b>

Staða brunabótamats og íbúafjölda í Árnæssýslu  
Milli áronna 2020 og 2021

Sveitarfélög	Hækkun / lækkun Brunabótam.		Fjölgun / fækkun íbúa	
Árborg	5,71%	13.788.962	3,95%	397
Bláskógarbyggð	4,65%	4.659.599	-1,63%	-19
Flóahreppur	5,83%	1.663.624	0,44%	3
Grímsnes og Grafningshreppur	4,06%	4.598.312	-1,01%	-5
Hrunamannahreppur	4,75%	1.992.517	0,49%	4
Hveragerði	4,87%	3.308.321	2,93%	79
Skeiða- og Gnúpverjahreppur	12,53%	6.032.495	-3,12%	-19
Ölfus	7,03%	6.054.314	4,09%	93
<b>Samtals</b>	<b>5,79%</b>	<b>42.098.144</b>	<b>2,83%</b>	<b>533</b>

## Samanburðartölur frá árinu 2019

### Rekstrarreikningur

Rekstrarreikningur	Áætlun		Endurskoðuð		Áætlun		Breytingar kr	%	
	2019	Rann 2019	2020	2020	Rann 2020	2021			2022
<b>Rekstrartekjur:</b>									
<i>Framlög sveitarfélaga :</i>									
Árborg.....	114.774	114.774	129.967	129.967	129.967	145.991	159.897	13.905	9,5%
Bláskógabyggð.....	33.766	33.766	37.169	37.169	37.169	42.700	45.837	3.136	7,3%
Flóahreppur.....	11.304	11.304	12.641	12.641	12.641	14.279	15.478	1.199	8,4%
Grimsnes og Grafingshreppur.....	34.995	34.995	38.597	38.597	38.597	43.402	46.509	3.107	7,2%
Hrunamannahreppur.....	16.374	16.374	18.078	18.078	18.078	19.849	21.372	1.523	7,7%
Hveragerði.....	32.700	32.700	36.628	36.628	36.628	40.308	43.757	3.449	8,6%
Skeiða- og Gnúpverjahreppur.....	18.093	18.093	19.696	19.696	19.696	20.825	23.687	2.862	13,7%
Ölfus.....	36.580	36.580	40.649	40.649	40.649	44.261	48.860	4.599	10,4%
Samtals framlög sveitarfélaga.....	298.586	298.586	333.424	333.424	333.424	371.616	405.397	33.781	9,1%
Aðrar tekjur.....	26.470	42.692	28.245	28.245	36.818	30.750	31.596	846	2,8%
Skilyrt framlög vegna slökkvistöðvar í Árnesi.....	6.485	6.512	6.591	6.591	6.685	6.768		( 6.768)	-100,0%
	331.541	347.790	368.260	368.260	376.927	409.134	436.993	27.859	6,8%
<b>Rekstrargjöld:</b>									
Laun og laumatengd gjöld.....	187.084	171.894	217.072	217.072	188.195	248.533	268.755	20.222	8,1%
Lifeyrisskuldbinding, breyting.....	2.500	4.177	1.900	1.900	4.023	3.500	2.000	( 1.500)	-42,9%
Rekstur bifreiða.....	14.343	13.776	15.168	15.168	16.086	15.577	17.293	1.715	11,0%
Rekstur húsnæðis.....	22.444	23.921	23.037	23.037	37.991	24.618	25.165	548	2,2%
Annar rekstrarkostnaður.....	36.286	47.341	40.903	40.903	46.324	42.884	45.125	2.241	5,2%
Afskriftir.....	33.346	35.897	33.404	33.404	35.163	37.808	37.800	( 8)	0,0%
	296.004	297.005	331.485	331.485	327.782	372.920	396.139	23.218	6,2%
Afkoma fyrir fjármunatekjur og fjármagnsgjöld.....	35.538	50.785	36.775	36.775	49.145	36.214	40.854	4.640	12,8%
<b>Fjármunatekjur og (fjármagnsgjöld):</b>									
Vaxtatekjur.....	500	636	500	500	270	500	500	0	0,0%
Fjármagnstekjuskattur.....		( 140)			( 59)				
Vaxtagjöld.....	( 21.608)	( 24.137)	( 22.053)	( 22.053)	( 25.620)	( 20.973)	( 24.080)	( 3.107)	14,8%
	( 21.108)	( 23.641)	( 21.553)	( 21.553)	( 25.409)	( 20.473)	( 23.580)	( 3.107)	15,2%
<b>Rekstrarniðurstaða.....</b>	14.430	27.146	15.222	15.222	23.736	15.741	17.274	1.533	9,7%

## Sjóðstreymi

### Brunavarnir Árnassýslu Sjóðstreymisýfirlit

			Endurskoðun					Breytingar kr	%
	Áætlun 2019	Rann 2019	Áætlun 2020	Áætlun 2020	Rann 2020	Áætlun 2021	Áætlun 2022		
<b>Rekstrarhreyfingar:</b>									
Rekstramiðurstaða samkvæmt rekstrarreikningi .....	14.430	27.146	15.222	15.222	23.736	15.741	17.274	1.533	10%
Rekstrarliðir sem hafa ekki áhrif á hreint veltufé:..								0	
Afskriftir.....	33.346	35.897	33.404	33.404	35.163	37.808	37.800	( 8)	0%
Verðbætur af langtímaskuldum.....	10.079	10.477	9.187	9.187	13.076	9.703	12.258	2.555	26%
Breyting á lífeyrisskuldbindingu.....	2.500	4.177	1.900	1.900	4.023	3.500	2.000	( 1.500)	-43%
Söluhagnaður.....	0	( 1.700)	0	0	( 1.500)	0	0	0	
Veltufé frá rekstri	60.355	75.996	59.713	59.713	74.498	66.752	69.332	2.581	4%
Breytingar rekstrartengdra eigna og skulda:.....									
Fyrirframgreiddur kostnaður (hækkun).....		483			482	0	0		
Skammtímakröfur, lækkun (hækkun).....	0	2.399	0	0	( 1.889)	0	0	0	
Skammtímaskuldir, hækkun.....	0	5.008	0	0	( 128)	0	0	0	
Birgðir, (hækkun).....	0	0	0	0	0	0	0	0	
Greitt vegna lífeyrisskuldbindingar.....	( 4.900)	( 4.159)	( 5.100)	( 5.100)	( 3.672)	( 4.000)	( 3.000)	1.000	-25%
Breytingar rekstrartengdra eigna og skulda	( 4.900)	3.730	( 5.100)	( 5.100)	( 5.207)	( 4.000)	( 3.000)	1.000	-25%
Handbært fé frá rekstri	55.455	79.726	54.613	54.613	69.290	62.752	66.332	3.581	6%
<b>Fjárfestingarhreyfingar:</b>									
Keyptir varanlegir rekstrarfjármunir .....	( 40.299)	( 32.419)	( 115.299)	( 45.299)	( 47.019)	( 93.491)	( 65.122)	( 28.368)	-30%
Seldir rekstrarfjármunir .....	0	1.700	0	0	1.500	0	0		
Fjárfestingarhreyfingar	( 40.299)	( 30.719)	( 115.299)	( 45.299)	( 45.519)	( 93.491)	( 65.122)	28.368	-30%
<b>Fjármögnunarhreyfingar:</b>									
Skammtímalán vegna bifreiðakaupa .....	0	0	0	0	0	0	0		
Ný langtímalán .....	25.000	15.058	100.000	30.000	30.000	75.000	50.000	( 25.000)	-33%
Afborgun langtímalána .....	( 40.155)	( 41.928)	( 39.313)	( 39.313)	( 40.714)	( 44.261)	( 51.210)	( 6.949)	16%
Fjármögnunarhreyfingar	( 15.155)	( 26.870)	60.687	( 9.313)	( 10.714)	30.739	( 1.210)	( 31.949)	-104%
<b>Hækkun á handbæru fé .....</b>	( 0)	22.137	0	0	13.057	0	0	0	0%
<b>Handbært fé í ársbyrjun .....</b>	23.249	18.518	23.248	23.248	40.655	23.248	23.248	0	0%
<b>Handbært fé í árslok .....</b>	23.248	40.655	23.248	23.248	53.712	23.248	23.248	0	0%
Skilyrtar innstæður vegna slökkvistöðvar í Ánesi .....	15.944	16.231	16.231	16.231	16.231	16.341	11.101	( 5.239)	1%
Annað handbært fé .....	7.305	24.424	7.017	7.017	37.481	6.907	12.147	5.239	76%



## Brunavarnir Árnæssýslu

Árvegi 1  
800 Selfoss  
4800900  
ba@babubabu.is

október 2021

-- PP/ubö--

# Skýringar með fjárhagsáætlun vegna ársins 2022

## Inngangur:

### Hlutverk Brunavarna Árnæssýslu:

- Slökkvilið eru öryggis og forvarnastofnanir sveitarfélaganna.
- Stjórnendum slökkviliða er gert að fylgja stífu laga og regluverki ríkisvaldsins.
- Slökkvilið eru hluti af grunnþjónustu samfélagsins.
- Eigendur slökkviliða eru íbúar sveitarfélaganna.

Í 11.gr laga nr.75/2000 segir að sveitarfélagi er skylt að sjá um að starfsemi slökkviliðs fullnægi kröfum samkvæmt lögum þessum og reglugerðum settum á grundvelli þeirra.

Í gr.16 sömu laga segir um skyldur slökkviliðsstjóra að hans hlutverk sé að:

- hafa eftirlit með því í sínu umdæmi að farið sé eftir lögum er að málaflokknum lúta og þeim reglugerðum sem settar eru samkvæmt þeim.
- Hafa umsjón með öllum tækjum slökkviliðsins og eftirlit með virkni brunahana í umdæminu í samráði við rekstraraðila viðkomandi vatnsveita.
- stjórna slökkvistarfi við eldsvoða og hafa stjórn á vettvangi við mengunaróhöpp á landi auk þeirra vettvanga þar sem kallað er eftir björgunarklippum. Við þessi störf er löggæslulið og opinberir eftirlitsaðilar undir yfirstjórn slökkviliðsstjóra. Lögregla sér slökkviliði fyrir greiðum aðgangi að vettvangsstað, stöðvar umferð um nærliggjandi götur, girðir af svæði sem slökkviliði þarf til að gegna störfum sínum, verndar brunarústir sem rannsaka þarf eða bjarga verðmætum úr og varðveitir muni sem bjargað er frá bruna þar til þeir eru afhentir réttum aðila.
- tilkynna án tafar mengunaróhöpp til heilbrigðiseftirlits.
- sjá um fræðslu til slökkviliðsmanna og þjálfun þeirra í brunavörnum, björgunarstörfum og viðbrögðum við mengunaróhöppum og að haldnar séu reglubundnar æfingar slökkviliðs.

Auk þess vinnur slökkviliðsstjóri brunavarnaáætlun, sbr. 13. gr., á starfssvæði sínu og leggur hana fyrir sveitarstjórn.

Í gr.12 laga nr.75/2000 er fjallað um eldvarnaeftirlit sveitarfélaga en þar segir meðal annars að hlutverk eldvarnaeftirlits sveitarfélaga sé að gera úttekt á mannvirkjum og starfsemi þeirra með tilliti til brunavarna og á lóðum og öðrum svæðum utandyra þar sem eldhætta getur skapast t.d. vegna starfsemi á svæðinu, söfnunar úrgangs eða



geymslu eldfimra efna, og gera kröfur um nauðsynlegar úrbætur á brunavörnum til að vernda líf, heilsu fólks, umhverfi og eignir.

Einnig segir þar að hlutverk eldvarnaeftirlits sé að hafa, í samvinnu við byggingarfulltrúa, eftirlit með því hvort fólk tekur sér búsetu í atvinnuhúsnæði án þess að byggingarleyfi, samkvæmt lögum um mannvirki, hafi verið veitt fyrir breyttri notkun þess og grípa til viðeigandi þvingunarúrræða. Eldvarnaeftirliti ber að leiðbeina fyrirtækjum og stofnunum eftir atvikum um hvaðeina er varðar brunavarnir og eldsvoða vegna viðkomandi starfsemi og hafa eftirlit með því að eigendur og forráðamenn mannvirkis í rekstri sinni skyldum sínum um brunavarnir samkvæmt lögum og reglugerðum í samræmi við leiðbeiningar sem HMS gefur út.

Í reglugerð nr.723/2017 um eldvarnir og eldvarnaeftirlit sveitarfélaga með atvinnuhúsnæði sem tekið hefur verið í notkun er síðan skýrt tekið á framkvæmd eftirlitsins og tíðni skoðana.

Það er lagaleg skilda og þar með ábyrgð slökkviliðsstjóra að sjá til þess að farið sé að lögum þeim er að málafloknum lúta.

Málaflokkurinn er sveitarfélögunum dýr en þó má ekki gleyma þeim lið sem erfitt er að mæla til tekna í þessu samhengi en það eru þau verðmæti og þau mannlíf sem bjargast vegna starfsemi slökkviliða. Það má leiða að því líkum að þau verðmæti séu margföld ár hvert miðað við þá fjármuni sem fara í rekstur slökkviliða.

## Lög og reglugerðir

Mikill fjöldi laga og reglugerða gilda um málaflokkinn.

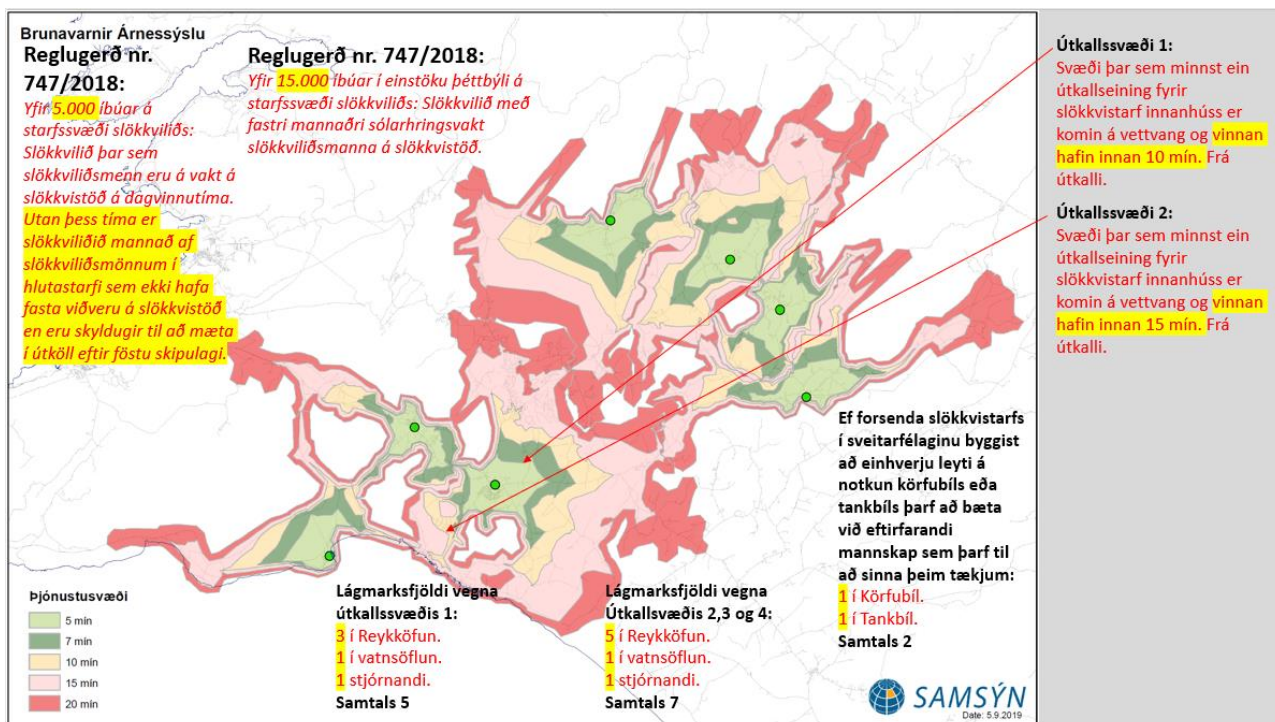
Á árinu 2017 kom út ný reglugerð um eldvarnir og eldvarnaeftirlit nr.723/2017. Á árinu 2018, kom út reglugerð um starfsemi slökkviliða nr.747/2018. Báðar þessar reglugerðir marka ramma slökkviliða í landinu enn skýrar og er ljóst að með tilkomu þeirra hefur- og mun, rekstrarkostnaður slökkviliða aukast til þess að eftir þeim megi fara.

Í reglugerðinni um starfsemi slökkviliða nr.747/2018 segir í gr.15:

*Skipulag slökkviliðs. Í brunavarnaáætlun skal sýnt fram á mannaflapörf slökkviliðsins. Sé ekki sýnt fram á að annað sé nægjanlegt skal miða við eftirfarandi lágmarksfyrirkomulag á rekstri slökkviliðs:*

*a. Yfir 15.000 íbúar í einstöku þéttbýli á starfssvæði slökkviliðs: Slökkvilið með fastri mannaðri sólarhringsvakt slökkviliðsmanna á slökkvistöð.*

*b. Yfir 5.000 íbúar á starfssvæði slökkviliðs: Slökkvilið þar sem slökkviliðsmenn eru á vakt á slökkvistöð á dagvinnutíma. Utan þess tíma er slökkviliðið mannað af slökkviliðsmönnum í hlutastarfi sem ekki hafa fasta viðveru á slökkvistöð en eru skyldugir til að mæta í útköll eftir föstu skipulagi.*



Tímamæld svæði miðað við akstur tíma í Árnæssýslu.

Útkallstími (tími sem tekur hlutastarfandi slökkviliðsmenn að mæta á slökkvistöð og leggja af stað í útköll) er frá 3-8 mínútum. Sá tími leggst við akstur tímamann sem fylgir myndinni.

Í gr.20 eru tilmæli um lágmarksfjölda slökkviliðsmanna sem þurfa að vera á vakt miðað við útkallssvæði en útkallssvæðin eru skilgreind í 16. grein reglugerðarinnar.

Þar segir að á útkallssvæði 1 skulu vera að lágmarki:

Einn fullmenntaður stjórnandi og nægilega margir slökkviliðsmenn til að manna nauðsynleg hlutverk og búnað í útkallinu.

Eftirfarandi lágmarksfjöldi slökkviliðsmanna skal vera í útkallseiningu vegna

**útkallssvæðis 1:**

3 í Reykköfun.

1 í vatnsöflun.

1 stjórnandi.

**Samtals 5**

**Vegna útkallssvæðis 2,3 og 4 (reykköfun, viðbrögð við mengunar- eiturefnaslysum og eiturefnaköfun:**

5 í Reykköfun.

1 í vatnsöflun.

1 stjórnandi.

**Samtals 7**

Ef forsenda slökkvistarfs í sveitarfélaginu byggist að einhverju leyti á notkun körfubíls eða tankbíls þarf að bæta við eftirfarandi mannskap sem þarf til að sinna þeim tækjum:

1 í Körfubíl.

1 í Tankbíl.

**Samtals 2**

**Í gr.16 eru útkallssvæði slökkviliða skilgreind.**

**Útkallssvæði 1:** Svæði þar sem minnst ein útkallseining fyrir slökkvistarf innanhúss er komin á vettvang og vinnan hafin innan 10 mín. Frá útkalli.

**Útkallssvæði 2:** Svæði þar sem minnst ein útkallseining fyrir slökkvistarf innanhúss er komin á vettvang og vinnan hafin innan 15 mín. Frá útkalli.

Samkvæmt reglugerð um starfsemi slökkviliða nr.747/2018 er ljóst að stór hluti starfsstöðvar BÁ sem tilheyrir Selfossi er á útkallssvæði 2. Á því svæði búa rúmlega 11.000 íbúar og forsendur slökkvistarfs byggjast að einhverju leiti á notkun bæði körfubíls og tankbíls. Miðað við lágmarksforsendur reglugerðarinnar þyrftu því 9 slökkviliðsmenn að starfa í dagvinnuliði útkallsliðs.

Séu færð haldbær rök fyrir því að útkallssvæði slökkviliðseiningarinnar flokkist sem útkallssvæði 1 er lágmarksfjöldi slökkviliðsmanna útkallseiningarinnar í dagvinnu útkallsliði 7.

Í fjárhagsáætlun vegna ársins 2019 var ákveðið að reyna að milda áhrif reglugerðarinnar og einungis gert ráð fyrir ráðningu 4 slökkviliðsmanna í dagvinnustarf og reyna þar með að nálgast ráðningarnar yfir nokkurra ára skeið.

Á fundi Héraðsnefndar 22. október 2018 var sú ákvörðun tekin að ráða einungis 2 slökkviliðsmenn til dagvinnustarfa á árinu 2019 og ráða síðan aftur tvo á árinu 2020.

Héraðsnefnd fór fram á að launaliður fjárhagsáætlunarinnar yrði lækkaður um 20 milljónir vegna ársins 2019 en áður hafði stjórn ákveðið að lækka launalið fjárhagsáætlunar um 10 milljónir. Útreikningur á launalið áætlunarinnar var því 30 milljónir króna lægri vegna ársins 2019.

Í september 2019 voru íbúar sveitarfélagsins Árborgar komnir í 9.864 og því ljóst að það er langt yfir þá fólksfjöldatölur sem reglugerðin kveður á um að dagvinnuskipað slökkvilið sé starfrækt. Þess ber einnig að geta að í janúar byrjun 2019 voru íbúar Árnæssýslu 17.959 talsins.

Slökkviliðsstjóri í umboði stjórnar, lagði til við Héraðsnefnd við fjárhagsáætlunargerð vegna ársins 2020, á fundi héraðsnefndar þann 15. október 2019, að tveir menn yrðu ráðnir inn til viðbótar í fullt starf við útkallseiningu BÁ á Selfossi þannig að dagvinnu útkallseiningin hefði yfir 4 slökkviliðsmönnum að ráða. Með því móti yrði komist nær þeim kröfum er reglugerð kveður á um. Héraðsnefnd hafnaði tillögu slökkviliðsstjóra.

Við fjárhagsáætlunargerð Brunavarna Árnæssýslu vegna ársins 2021 var ákveðið af stjórn BÁ að fara ekki fram á við Héraðsnefnd að ráðnir yrðu inn tveir slökkviliðsmenn til viðbótar í dagvinnulið BÁ vegna fjárhagsástandsins í samfélaginu með tilliti til COVID-19. Hinsvegar óskaði stjórn þess að slökkviliðsstjóri setti fjárhagsáætlunina upp með þeim hætti að hækkunin vegna þeirra kæmi glögglega fram en yrði aftur á móti dregin frá loka niðurstöðu aftur á skýran hátt og er áætlunin því sett fram á þann hátt.

Á fundi stjórnar Brunavarna Árnæssýslu sem haldin var þann 23. september 2021 var ákveðið að fara þess á leit við Héraðsnefnd Árnesinga að ráðnir yrðu tveir slökkviliðsmenn í dagvinnuútkallslið slökkviliðsins til viðbótar þeim tveimur sem ráðnir voru árið 2019 til þess að komast nær þeim kröfum sem gerðar eru um mönnun slökkviliða í reglugerð 747/2018.

Gert var ráð fyrir að slökkviliðsmennirnir myndu hefja störf um mitt ár 2022 og var launalið áætlunarinnar stillt upp í samræmi við það.

Á fundi HN þann 25.10.2021 var ákveðið að ráða einn slökkviliðsmann til viðbótar við dagvinnuútkallslið og skyldi hann ráðinn um mitt ár 2022.

Í reglugerð nr.747/2018 er ákvæði um að fari íbúafjöldi yfir 15.000 í einstöku þéttbýli á starfssvæði slökkviliðs skuli slökkviliðið mannað með fastri mannaðri sólarhringsvakt slökkviliðsmanna á slökkvistöð.

Til þess að hægt sé að færast nær þeirri mönnun slökkviliðsmanna á útkallsviði sem reglugerð kveður á um eru aukin útgjöld vegna launa óumflýjanleg.

Í b.lið greinar nr.15 segir einnig:

*Utan þess tíma er slökkviliðið mannað af slökkviliðsmönnum í hlutastarfi sem ekki hafa fasta viðveru á slökkvistöð en eru skyldugir til að mæta í útköll eftir föstu skipulagi.*

Ekki er gert ráð fyrir mönnun slökkviliðsmanna eftir föstu skipulagi (bakvaktir á öllum stöðvum), eins og reglugerðin segir til um fyrir utan bakvaktir um helgar á sumrin, samanlagt 8 helgar.

Bakvaktir útkallsliðs á öllum stöðvum BÁ myndi útheimta umtalsverðan kostnað til viðbótar við launalið áætlunarinnar og verður þess freistað að yfirmenn vakti vel mönnunarstöðu á hverri starfsstöð fyrir sig eins og áður hefur verið gert til þess að stjórnendur hafi góða yfirsýn ef slökkviliðsmenn einstakra starfsstöðva eru fjarri sínu samfélagi komi til útkalls.

Einnig er mikill styrkur í því að hafa fastmannaða vakt slökkviliðsmanna í fullu starfi útkallsdeildar til þess að mæta þeim útköllum sem koma á útstöðvum slökkviliðsins. Hlutastarfandi menn viðkomandi stöðvar mæta þá fyrstir í útkalli en í flestum tilfellum eiga þeir von á liðsauka innan tíðar frá fullstarfandi einingunni. Gera má ráð fyrir því að þetta mildi kröfuna á fullmannaðar bakvaktir á öllum stöðvum.

Þetta á þó einungis við um dagvinnutíma á virkum dögum miðað við stöðuna hjá Brunavörnum Árnassýslu í dag.

Samkvæmt reglugerðinni eiga sveitarfélögin að reka slökkvilið á vöktum allan sólarhringinn þegar íbúafjöldi einstakra þéttbýliskjarna ná 15.000 íbúa marki. Miðað við íbúapróun stýttist í að það verði að veruleika.

## Skýringar á liðum:

### Laun og launatengd gjöld

Í þessum lið eru tekin öll laun fastra starfsmanna BÁ auk launa vegna stjórnarfundna, varðstjóra, vakta, útkalla, æfinga, námskeiða, fundna, gangsetninga, ræstinga á útstöðvum og vegna annarrar vinnu auk æfinga í virkjunum samkv. samningum.

Starf Brunavarna Árnassýslu er metnaðarfullt. Stjórnendur stofnunarinnar leitast við eftir bestu getu að fara að þeim lögum og reglum sem settar eru um málaflokkinn.

Kjarasamningsbundnar hækkanir á árunum 2021 og 2022 eru ekki prósentutengdar heldur er þar um að ræða krónutöluhækkanir.

Í fjárhagsáætlun BÁ vegna ársins 2022 er gert ráð fyrir ráðningu eins slökkviliðsmanns til viðbótar við dagvinnuútkallslið slökkviliðsins. Gert er ráð fyrir því að hann hefji störf um mitt ár 2022 og taka launaútreikningar mið af því.

### Rekstur bifreiða

Undir þessum lið er kostnaður vegna eldsneytis, viðhalds, skatta, trygginga og fleira. Ekki er gert ráð fyrir áföllum undir þessum lið.

Slökkviliðið rekur sjö slökkvistöðvar og er bifreiðafjöldi liðsins því allnokkur. Notkun þessara tækja er umtalsverð og oft á tíðum fer sú notkun fram undir miklu álagi.

Viðhaldsvinna er því ríkjandi þáttur í rekstri þessara tækja sem og eldsneytiskostnaður. Hækkun þessa liðar skýrist fyrst og fremst að áætluðum viðhaldskostnaði.

### Rekstur húsnæðis

Undir þessum lið er kostnaður vegna húsaleigu, hita, rafmagns, ræstinga, fasteignagjalda og viðhald fasteigna.

Brunavarnir Árnassýslu leigja húsnæði undir starfseminna á fimm stöðum en eiga tvær af sínum slökkvistöðvum. Önnur af þeim slökkvistöðvum er Björgunarmiðstöðin á Selfossi þar sem BÁ leigir jafnframt út húsnæði til annarrar björgunarstarfsemi (sjúkraflutningar HSU). BÁ ber því einnig skyldur sem leigusali.

Helsti kostnaður vegna viðhalds fasteigna á árinu 2022 er áætlaður vegna viðgerðar á múrkerfi og utanhússmálningarvinnu á Björgunarmiðstöðinni á Selfossi.

### **Annar rekstrarkostnaður**

Undir þessum lið er kostnaður vegna læknisskoðana, þrekprófa og heilsuræktar, fæðiskostnaður vegna æfinga, útkalla, kaffistofu og annarra verkefna, einkennis og hlífðarfatnaður, ferða og fundakostnaður, námskeiðakostnaður, tölvukostnaður og viðhald, minniháttar verkfæri og áhöld, slökkviefni, viðhald búnaður, fjarskiptakostnaður, prentun og ritföng, blöð og tímarit, aðkeypt þjónusta (SPS), auglýsingar og styrkir, akstur og flutningskostnaður, Tryggingar, bókhaldskostnaður og ófyrirséður kostnaður.

Þessi liður hækkar um 5,2% milli ára og skýrist það fyrst og fremst vegna hækkunar á fjarskiptakostnaði og kaupa á einkennis og hlífðarfatnaði en mikil nýliðun varð í slökkviliðinu á árinu 2021.

### **Búnaður / varanlegir rekstrarfjármunir**

Vottaður búnaður til björgunarstarfa er dýr. Búnaður úreldist, skemmist og þróaðar nýjungar koma á markað sem skila árangursríkara starfi.

Úreltan búnað þarf að endurnýja til þess að tryggja megi gæði starfsins og öryggi starfsmanna.

Vegna ársins 2022 er gert ráð fyrir endurnýjun á dælu sem komin er tími á úreldingu, slöngum og stútum, eðlileg endurnýjun reykkiöfunartækja, endurnýjun fjarskiptabúnað og endurnýjunar á klippubúnaði til björgunar á fólki úr bílflökum.

### **Þjónustuframlög v. virkjana**

Samningar eru milli BÁ, Landsvirkjunar, Landsnets og Orku Náttúrunnar um þjónustu umfram þá þjónustu er veita ber.

Þessir samningar ganga út á það að slökkviliðsmenn BÁ æfa ákveðin fjölda æfinga í virkjunarmannvirkjum til þess að vera betur í stakk búnir til þess að takast á við útköll í mannvirkjunum ef til þeirra kæmi.

Þessir samningar eru einnig skilyrtir af hálfu verkkaupa þess eðlis að verksala ber að kaupa búnað er nýtist til starfa í útköllum á virkjunarsvæðunum, fyrir það fé sem ekki er notað beint til æfinganna sjálfra.

Inná þennan lið hafa færast skilyrtar tekjur frá Landsvirkjun vegna byggingar slökkvistöðvar í Árnesi. Samkvæmt samningi munu ekki berast frekari greiðslur frá LV vegna þessa.

### **Önnur seld þjónusta**

Þessi liður felur m.a. í sér almannavarnir, húsaleigu og þjónusta vegna slökkvitækjaþjónustunnar.

### **Húsaleiga frá HSU**

Þarna færast inn áætlaðar leigutekjur frá Heilbrigðisstofnun Suðurlands vegna aðstöðu vaktar sjúkraflutningamanna og aðstöðu sjúkrabíla í húsnæði BÁ, Árvegi 1.

### **Lífeyrisskuldbinding**

Hér er um að ræða skuldbindingu vegna fyrrverandi slökkviliðsstjóra sem eru orðnir lífeyrisþegar og eftirlifandi maka.

### **Afskriftir fastafjármuna**

Tölur frá endurskoðanda.

### **Reiknaðar verðbætur**

Vaxtagreiðslur af langtímalánum.

#### **Eftirstöðvar lána október 2021**

<b>Flokkur</b>	<b>Eignir</b>	<b>Eftirstöðvar með verðb.</b>	<b>Útgáfuár</b>	<b>Uppgreiðsla</b>
Fasteign	Árvegur 1	249.424.222	2013	2033
Fasteign + bifreið	Tvísteinabraut 2 og 81-151/851	30.946.226	2016	2024
Slökkvibifreið	81-531 og 81-831	12.184.894	2008	2023
Slökkvibifreið	81-131	16.392.306	2017	2024
Slökkvibifreið	81-751	12.747.433	2019	2029
Slökkvibifreið	81-141 1.hluti	29.159.651	2020	2034
Brú	Brú	15.231.846	2018	2034

**366.086.578**

Lán vegna slökkvistöðvar í Árnesi, sem tekið var á árinu 2016, er fjármagnað með þjónustusamningi við Landsvirkjun. Greiðslur vegna samningsins nema fjörutíu og fjórum milljónum sem greiðast til BÁ á sex árum. Lánið greiðist hinsvegar upp á átta árum.

#### **Nýkaup - Brunavarnaáætlun:**

Gert er ráð fyrir kaupum á nýrri slökkvibifreið í Hveragerði á árinu 2022.

Slökkvibifreiðin sem þar er staðsett er orðin 22 ára gömul.

#### **Nýjar lánatökur**

Gert er ráð fyrir lántökum uppá 50.000.000 á árinu 2022 vegna kaupa á dælubifreið í Hveragerði.



**Brunavarnir Árnæssýslu**  
Árvegi 1  
800 Selfoss  
4800 900  
ba@babubabu.is

Október 2021  
----PP/ubö-----

## Framkvæmdaáætlun BÁ 2018 til 2024

Slökkviliðsstjóra var falið af stjórn á fundi þann 28.9.2016 að uppfæra framkvæmdaáætlun BÁ og tímasetja hana fram til ársins 2024.

Eftirfarandi tölur eru áætlaður kostnaður vegna nýkaupa framkvæmdaáætlunar BÁ vegna árána 2018 – 2024. Hakað er við þá liði sem framkvæmdir hafa verið.

Gerð nýrrar Brunavarnaáætlunar fyrir Brunavarna Árnæssýslu er á lokametrinum um þessar mundir. Við gerð hennar þarf að gera nýja langtíma framkvæmdaáætlun og er hún í smíðum.

Ár 2018			
Fjárfesting:	Áætlun 2018		
Létt farartæki vegna gróðurelda	4.000.000	x	2019
Búnaður v.hafnarbjörgunar	4.000.000		
Mannskapsbifreið Flúðir	10.000.000	x	2018
Endurnýjun lausabúnaðar	6.000.000	x	2018
	<b>24.000.000</b>		
Ár 2019			
Fjárfesting:	Áætlun 2019		
Björgunarmiðstöð Flúðum. Hönnunarkostnaður	5.000.000	x	2020
Endurnýjun tankbifreiðar í Hveragerði	20.000.000	x	2019
	<b>25.000.000</b>		
Ár 2020			
Fjárfesting:	Áætlun 2020		
Bygging björgunarmiðstöðvar á Flúðum	60.000.000		
Endurnýjun Körfubifreiðar Selfossi 32 metrar	92.000.000	x	2021
	<b>152.000.000</b>		
Ár 2021			
Fjárfesting:	Áætlun 2021		
Ný slökkvistöð í Hveragerði Hönnunarkostnaður	5.000.000		
Endurnýjun dagnotabifreiðar	6.000.000	x	2021
Endurnýjun slökkvibifreiðar í Hveragerði	45.000.000		
	<b>56.000.000</b>		
Ár 2022			
Fjárfesting:	Áætlun 2022		
Bygging slökkvistöðvar í Hveragerði	60.000.000		
Ný slökkvistöð á Laugarvatni Hönnunarkostnaður	5.000.000		
	<b>65.000.000</b>		
Ár 2023			
Fjárfesting:	Áætlun 2023		
Endurnýjun tankbifreiðar í Þorlákshöfn	20.000.000		
Bygging slökkvistöðvar á Laugarvatni	60.000.000		
	<b>80.000.000</b>		
Ár 2024			
Fjárfesting:	Áætlun 2024		
Endurnýjun dælubifreiðar á Laugarvatni	45.000.000		
Sérhæfður gróðureldabúnaður	10.000.000		
	<b>55.000.000</b>		