

Flokkun Landbúnaðarlands SKEIÐA- OG GNÚPVERJAHREPPUR



4. maí. 2017



STEINSHOLT

Markmið verkefnis

- ❑ Að viðurkennt verði að vernda beri gott akuryrkjuland eins og aðrar auðlindir þjóðarinnar
- ❑ Að góðu akuryrkjulandi verði ekki spillt með óábyrgu skipulagi sem takmarki möguleika til akuryrkju til lengri tíma
- ❑ Aðalskipulag sveitarfélags verði nýtt sem tæki til að tryggja ofangreind markmið



Hvað er gott landbúnaðarland?

- Landbúnaðarland / Akuryrkjuland
- Land til ræktunar korns til dýra- og/eða manneldis
- Samfelld land – a.m.k. 5 ha (3.ha sbr. minnisblað)
- „Djúpur” jarðvegur – plógtækur (a.m.k. 25cm sbr. minnisblað)
- Næringarríkur jarðvegur æskilegur (áburður mögulegur)
- Lítið / ekkert grjót
- Líttill halli lands – m.a. vegna hættu á úrrennsli



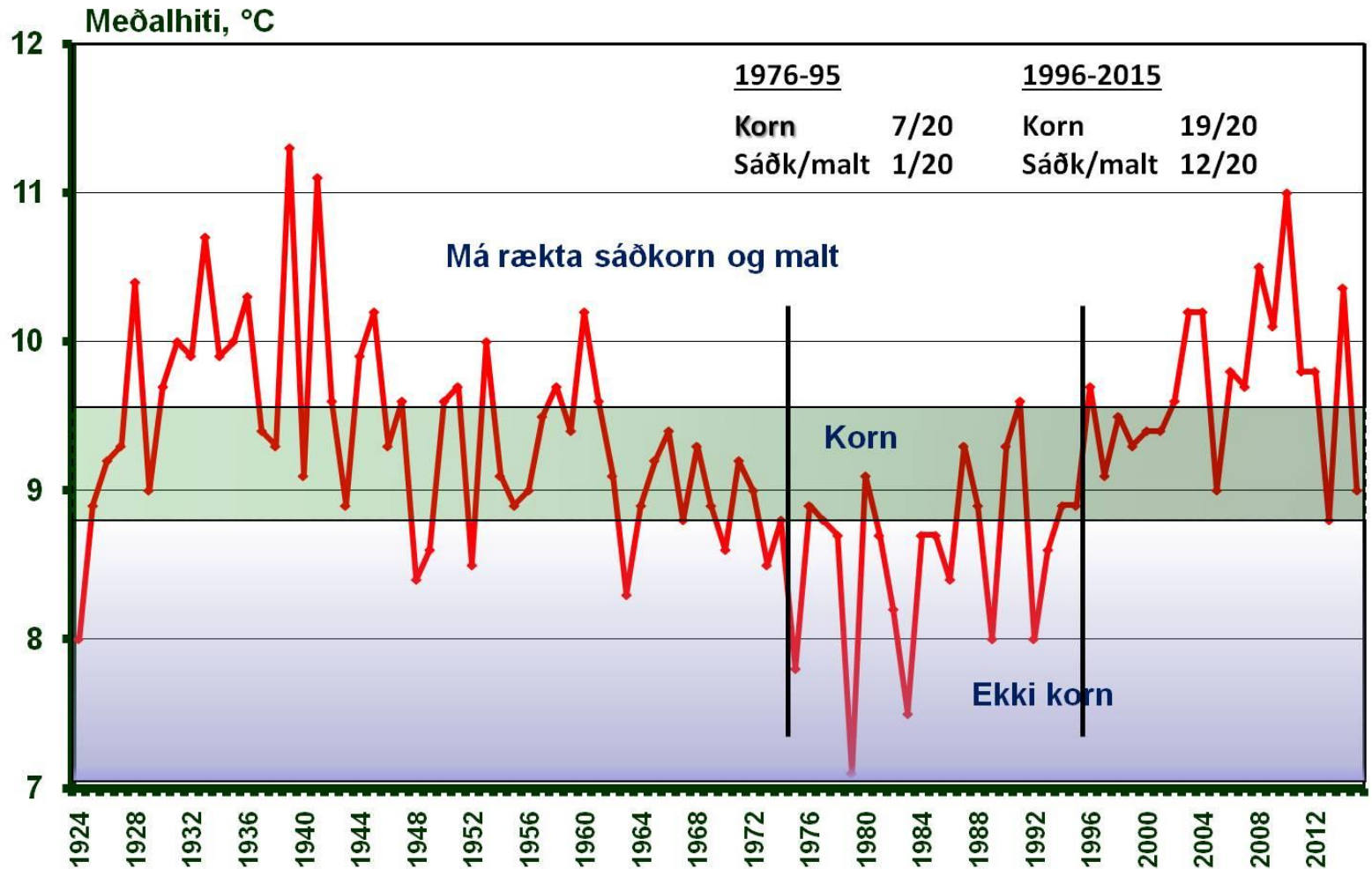
Hvað er gott landbúnaðarland?

- ❑ Hæfileg grunnvatnsstaða
- ❑ Hæfileg rakaheldni jarðvegs
- ❑ Gott aðgengi að landi mestan hluta ársins (?)
- ❑ Hæð yfir sjó
- ❑ Veðurfar? -(æskilegt er 1000° - 1250° daggráður - 1300° undir 100m hys) – þ.e er hitasumma á vaxtartíma margfaldað með vaxtardögum t.d. 1. maí til 30 sept.)

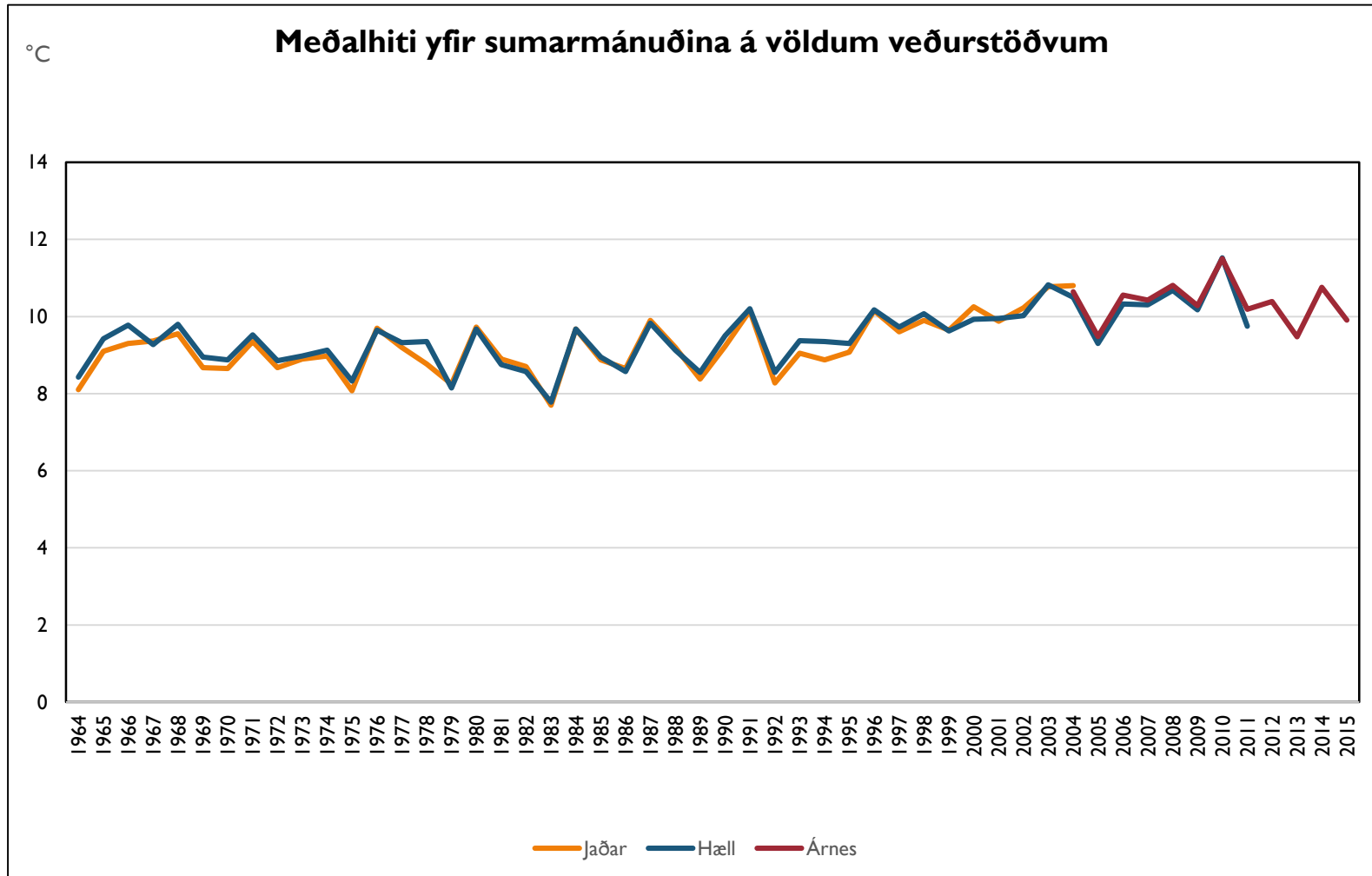


Veðurfar (Heimild: Jónatan Hermannson (svipað Hæli))

Sumarhiti í Reykjavík, maí-september, 1924-2014



Veðurfar



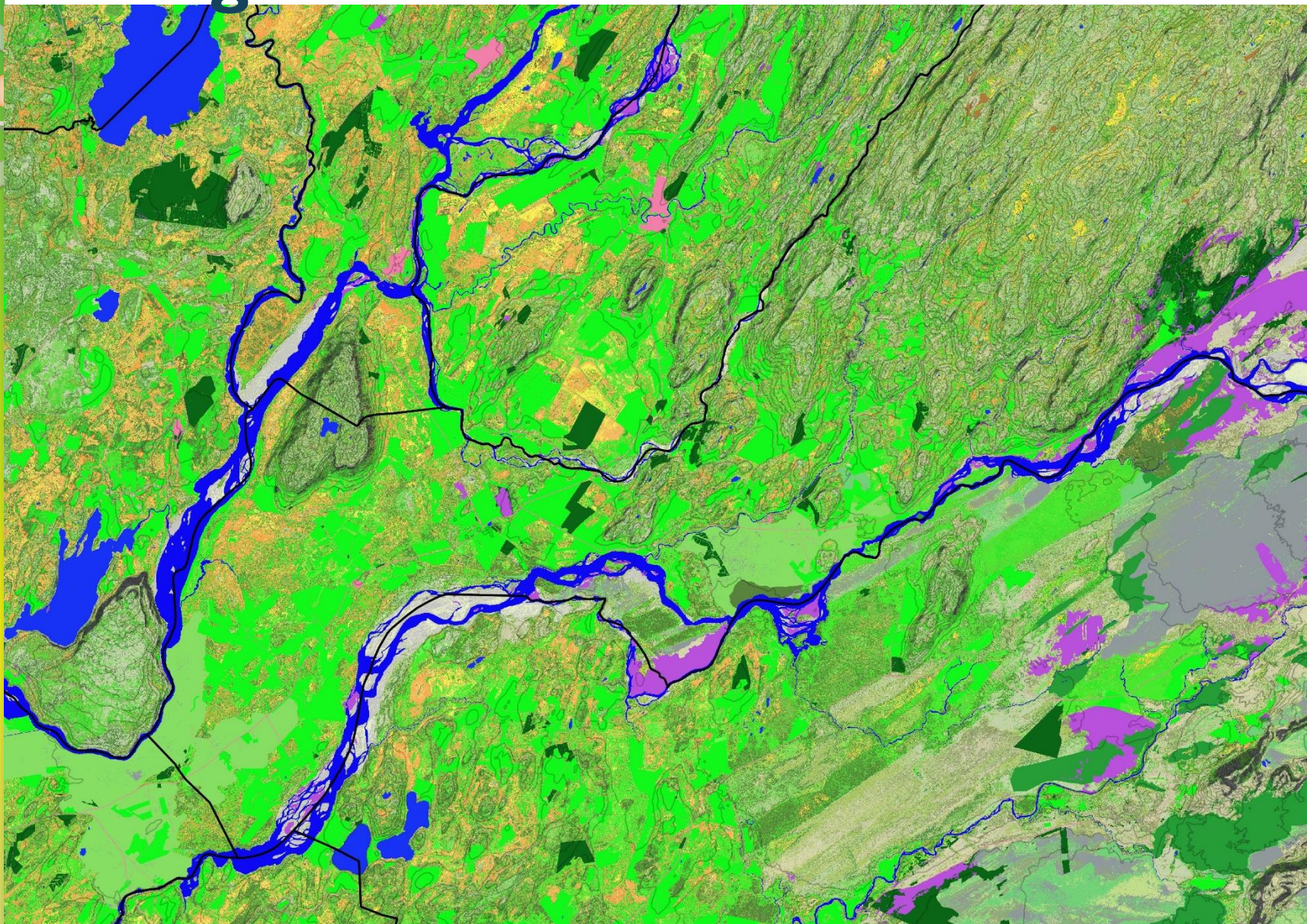
Heimildir og gögn

- ❑ **Efla ehf** – hallakort,
- ❑ **Loftmyndir ehf** - hæðarlínur, loftmyndir
- ❑ **LBHÍ** – Nytjaland, landflokkun skv. gervitunglagögnum
- ❑ **Náttúrufræðistofnun** – Vistgerðarkort – eftir að bera saman.
- ❑ **Umhverfisstofnun** – **Náttúruminjaskrá**
- ❑ Gögn úr **aðalskipulagi** (**verndarsvæði, votlendi o.fl.**)
- ❑ **Skýrsla nefndar** um landnotkun 2010
- ❑ **Áslaug Helgadóttir./Hafdís Hafliðadóttir.** – drög að skilgreiningu á akuryrkjulandi Búnaðarþing 2011

Landnotkunarflokkar afmarkaðir eftir loftmyndum



Vistgerðarkort Náttúrufraeðist.



STEINSHOLT

Vinnuferli

Land var afmarkað út frá:

- **Halli lands**

Flokkun hallakorta; 0-5%, 5-10%, 10-15%, 15-25% og yfir 25%

- **Jarðvegs****gæði**

áætluð út frá loftmyndum, vettvangsskoðun og staðþekkingu – landi m.a. skipt eftir (**áætluðum**) ríkum jarðvegi (mold) / rýrum jarðvegi (sendin svæði)

- **Jarðvegsdýpt**

(þ.e. hvað er yfir 25 cm dýpt) áætluð - mikið grjót/hraun í jarðvegi áætlað

- **Veðurfarsgögn** ekki metin inn.

100m línan sunnanlands um 1300 D° (Ásl. Helgad.)

- **Grunnvatnshæð** / votlendi ekki afmarkað sérstaklega

(en svæði sem áætlað er illþurrkanlegt fer í flokk 4)



Flokkun landbúnaðarlands

- ❑ Unnið af Steinsholti. ÁJ, GLS, SS
- ❑ Sótt í smiðju annarra (Kristján Bjarndal, Jónatan Hermannsson, Sigurður Magnússon)
- ❑ Flokkunarkerfi byggir á minnisblaði til Búnaðarpings 2011
- ❑ Unnið með tiltækum gögnum – ekki lagt í dýra vettvangsvinnu en nýta staðþekkingu og tiltæk gögn
- ❑ Æskilegt er að koma verndun akuryrkjúlunds inn í skipulag til að auðvelda ákvarðanatöku og gæta jafnræðis
- ❑ Grófur mælikvarði – sambærilegur aðalskipulagi (5 ha spildur og minni teikna sig ekki út)
- ❑ Landeigendur geta fengið sitt land metið nákvæmar



Flokkar

❑ Flokkur I: Kjörlendi fyrir akuryrkju

- ❑ Mjög gott ræktunarland, slétt (alltaf undir 10% halli – yfirleitt undir 5%) og auðvelt til jarðvinnslu.
- ❑ Í sumum tilfellum þarf að þurrka landið.
- ❑ Jarðvegur frjór og auðveldlega plógtækur, nær ekkert grjót.
- ❑ Land alltaf **undir 100 m hæð yfir sjó.**

❑ Flokkur II: Gott akuryrkjuland

- ❑ Fremur slétt, alltaf undir 15% halla og yfirleitt undir 10%.
- ❑ Jarðvegur oft fremur rýr og í sumum tilfellum áburðarfrekur og oft minni rakaheldni í jarðvegi.
- ❑ Sandur / mól stundum nálægt yfirborði lands en yfirleitt lítið um grjót.
- ❑ Land alltaf **undir 200 m hæð yfir sjó.**



Flokkar

❑ Flokkur III: Blandað ræktunarland

- ❑ Hentar oft vel til túnræktar og í sumum tilfellum mögulegt til akuryrkju. Landið er oft gott til beitar eða skógræktar.
- ❑ Halli getur verið nokkur, allt að 25% halla.
- ❑ Jarðvegur breytilegur, allt frá því að vera mjög frjór yfir í rýran móajarðveg, lítt gróin melasvæði og hálfgrónar áreyrar.
- ❑ **Alltaf undir 300 m hæð yfir sjó.**

❑ Flokkur IV: Annað land

- ❑ Land ósamfellt, jarðvegur oft mjög rýr, grjót í/við yfirborð eða halli mikill.
- ❑ Stundum hentugt til beitar eða skógræktar / uppgræðslu m.a. til að bæta landgæði til ræktunar / nýtingar og til kolefnisbindingar.
- ❑ **Land yfir 200 m hæð** en einnig eru þetta aurasvæði jökulvatna, sandfokssvæði og strandsvæði næst sjó, melasvæði, grjótholt, hraun, hlíðar og fjöll.



Framsetning gagna

- ❑ Afmörkun lands unnin fyrir mælikvarða aðalskipulags 1:50.000.
- ❑ Gert ráð fyrir að landeigandi / hagsmunaaðili geti lagt fram nákvæmari gögn/kort, sé þess þörf, á síðari stigum.

Sérkenni Skeiða- og Gnúpverjahrepps:

- Víða hraun á og við yfirborð
- „Hálsabyggð“ í Gnúp. – liggur hátt ?



Landbúnaðarland I - myndir



Landbúnaðarland II

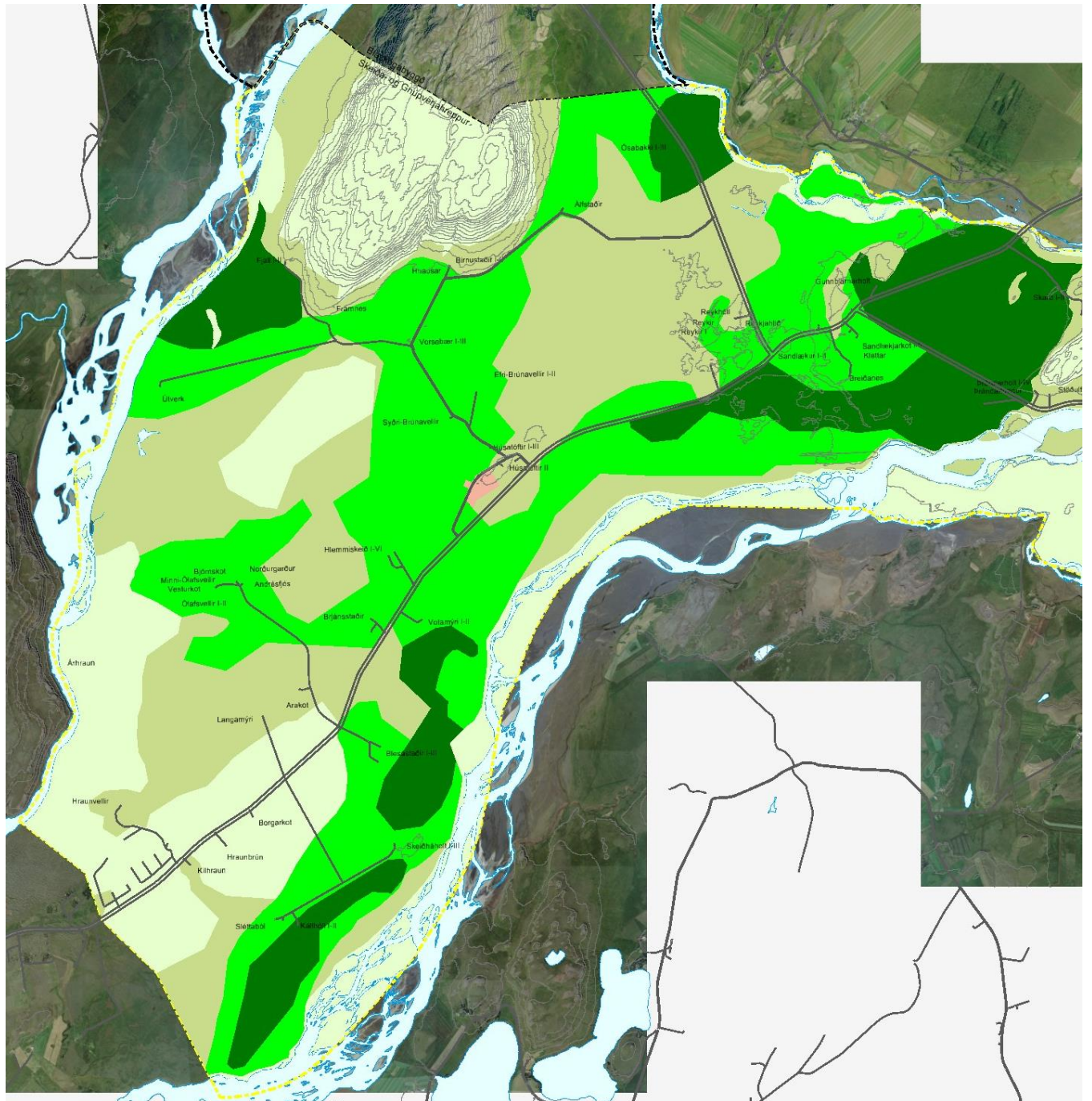


Landbúnaðarland III



Landbúnaðarland IV





Flokkun landbúnaðarlands

□ Helstu stærðir

□ Flokkur I –	1.620 ha.	4%
□ Flokkur II –	4.390 ha.	10%
□ Flokkur III –	6.760 ha.	16%
□ Flokkur IV –	<u>29.000 ha.</u>	70%
	<u>41.800 ha.</u>	



A large, rusted metal arched structure, possibly a greenhouse or a covered walkway, stands in a field of dry grass. The structure is made of corrugated metal and has a dark door on the right side. In the background, there are mountains under a blue sky with scattered white clouds. A wooden wagon wheel is visible on the right side of the structure.

TAKK FYRIR



STEINSHOLT