

Endurskoðun aðalskipulags Akrahrepps

Skipulags- og matslýsing

Sbr. 1. mgr. 30. gr. skipulagslaga nr. 123/2010 og 2. mgr. 6. gr. laga um umhverfismat áætlana nr. 105/2006

Mars 2021

Efnisyfirlit

1 Akrahreppur	4		
2 Um endurskoðunina	5		
2.1 Hlutverk aðalskipulags	5		
2.2 Hlutverk umhverfismats	5		
2.3 Aðdragandi og áherslur	6		
2.4 Áfangar	6		
2.5 Samráð	6		
3 Stefna og áætlanir	8		
3.1 Heimsmarkmið Sameinuðu þjóðanna	8		
3.2 Alþjóðasamningar	8		
3.3 Landsskipulagsstefna	8		
3.4 Byggðaáætlun	9		
3.5 Samgönguáætlun	9		
3.6 Rammaáætlun	9		
3.7 Áætlanir og stefna um flutningskerfi raforku	10		
3.8 Aðgerðaáætlun í loftslagsmálum	10		
3.9 Áætlanir um meðhöndlun úrgangs	11		
3.10 Náttúruminjaskrá	11		
		3.11 Áætlun um innviði til verndar náttúru og minja	11
		3.12 Vegvísir í ferðaþjónustu	12
		3.13 Sóknaráætlun	12
		3.14 Áfangastaðaáætlun Norðurlands	13
		3.15 Samgöngu- og innviðaáætlun Norðurlands vestra	14
		3.16 Stefna Akrahrepps	15
		4 Búseta og húsnæði	16
		4.1 Þróun íbúafjöldans	16
		4.2 Meðalaldur	17
		4.3 Fjölskyldugerðir	17
		4.4 Búsetumynstur	18
		4.5 Húsnæði og lóðir	19
		4.6 Samfélagsþjónusta	19
		5 Innviðir	19
		5.1 Vegir og stígar	19
		5.2 Orkudreifing	20
		5.3 Fjarskipti	20
		5.4 Vatns- og hitaveitur	20
		5.5 Fráveita og úrgangslausn	20
		6 Auðlindir og vistkerfi	22

6.1 Gróður og jarðvegur	22
6.2 Landslag	24
6.3 Vinnanleg orka	26
6.4 Jarðefni	26
7 Vernd	26
7.1 Náttúruvernd	26
7.2 Vatnsvernd	27
7.3 Minjavernd	27
8 Náttúruvá	27
8.1 Ofanflóð	27
8.2 Hætta vegna loftslagsbreytinga	28
8.3 Önnur hætta	28
9 Tilhögun umhverfismats	28
9.1 Stefnumið til mats og valkostir	29
9.2 Umhverfispættir og umhverfisviðmið	29
9.3 Umhverfisviðmið	30
Heimildir	31

Ráðgjöf við gerð lýsingarinnar: Alta ehf



A1513-003-U02

Hvað stendur í þessu skjali?

Hér er farið yfir ýmis atriði sem skipta máli við endurskoðun aðalskipulags Akrahrepps. Aðalskipulag gerir grein fyrir stefnu sveitarstjórnar í mörgum málaflokkum, einkum þeim sem varða ráðstöfun lands, t.d. fyrir byggð og opin svæði. Aðalskipulagið hefur því áhrif á réttindi og skyldur þeirra sem búa og starfa í sveitarfélaginu og mikilvægt að fram komi sjónarmið þeirra sem hagsmuna eiga að gæta.

Kaflarnir hér á eftir draga fram stöðu ýmissa þátta í landnotkun og samfélagi sem aðalskipulagið byggir á. Í mörgum tilfellum hefur orðið breyting eða þróun sem kallar á að stefna í nágildandi aðalskipulagi sé uppfærð.

Til hvers er ætlast af mér?

Sem íbúi sveitarfélagsins eða annars konar hagsmunaaðili, er mikilvægt að þú kynnir þér áform um endurskoðunina og þau atriði sem hún byggist á, eins og hér er lýst. Nú er tækifæri til að koma á framfæri ábendingum sem þú telur að gagni koma við endurskoðunina sjálfa og atriðum sem huga þarf að.

Hvernig get ég brugðist við?

Þú getur sent ábendingar í tölvupósti til akrahreppur@akrahreppur.is

Póstáritun er:

Hrefna Jóhannesdóttir, oddviti
Silfrastaðir
561 Varmahlíð

Hvað gerist næst?

Þegar þessi lýsing hefur verið kynnt verða viðbrögð við henni tekin saman og höfð til hliðsjónar þegar sjálf endurskoðunin fer af stað undir umsjón skipulagsnefndar. Haft verður nánara samráð við íbúa og fulltrúa atvinnulífs og félagasamtaka og síðan lögð fram drög að endurskoðuðu aðalskipulagi. Tillaga verður síðan fullgerð með hliðsjón af viðbrögðum við drögunum og hún auglýst formlega.

Sjá nánar kafla 2.4 um áfanga skipulagsvinnunnar hér á eftir.

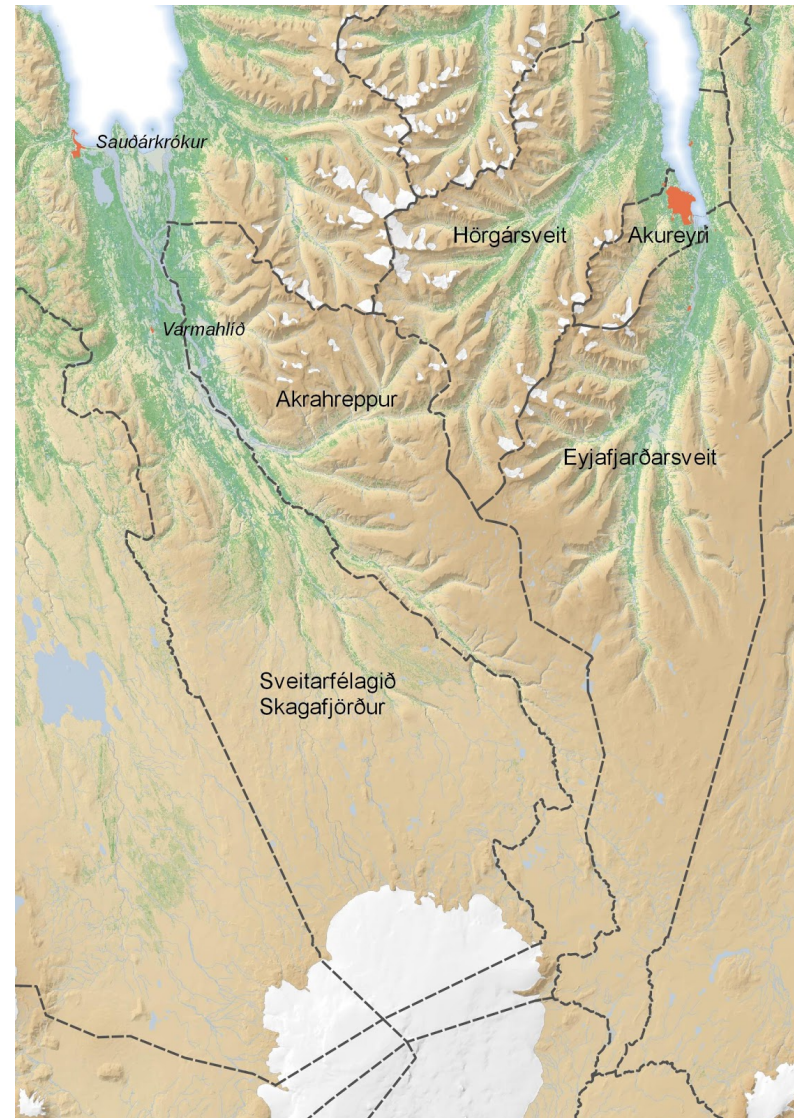
1 Akrahreppur

Sveitarfélagið Akrahreppur er um 1380 km² að stærð og er stærsti hluti hreppsins fjalllendi, bæði austan og sunnan láglandisræmu sem liggur meðfram fjallsrótum og teygir sig inn í Austur- og Norðurárdal. Hreppurinn nær inn til Hofsjökuls í suðri og eru aðeins tæp 11% landsins undir 300 metra hæð.

Akrahreppur er fyrst og fremst landbúnaðarsvæði með dreifðri búsetu og í sveitarfélaginu er ekkert þéttbýli.

Þann 1. janúar 2020 bjuggu 205 íbúar í Akrahreppi. Mannfjöldi í sveitarfélaginu hefur haldist nokkuð stöðugur undanfarna tvo áratugi og meðalaldur þróast í samræmi við landsmeðaltal. Tækniframfarir í landbúnaði hafa leitt til fækkunar starfa í sveitum og eitt af því sem talið er að standi í vegi fyrir fólksfjölgun í sveitarfélaginu er fábreytni í atvinnulífi og skortur á nýjum lóðum.

Byggð í Akrahreppi liggur meðfram Blönduhlíðarfjallgarði á Tröllaskaga. Fjallgarðurinn er sundur skorinn djúpum dölum og gljúfrum og setur sterkan svip á sveitarfélagið.



2 Um endurskoðunina

2.1 Hlutverk aðalskipulags

Skipulagsáætlanir hafa þann tilgang að tryggja skynsamlega ráðstöfun lands og þróun byggðar með virkri aðkomu íbúa og annarra sem hagsmuna eiga að gæta. Lög um mannvirkjagerð kveða á um að ekki sé heimilt að veita leyfi fyrir byggingu eða framkvæmd nema hún sé í samræmi við gildandi skipulagsáætlanir. Þannig er reynt að tryggja að við framkvæmdir hafi verið gætt að fyrirhyggju, heildarsýn og málamiðlun ólíkra hagsmuna.

Við skipulagsgerð getur sjónarhornið verið mjög ólíkt, allt frá landinu öllu niður í reit fyrir nokkur hús. Þess vegna eru skipulagsáætlanir stigskiptar, þ.e. að umfang hins skipulagða er mismikið. Landsskipulagsstefna er efsta stigið og þar setur ríkisvaldið fram áherslur sínar í nokkrum málaflokkum fyrir landið allt. Aðrar skipulagsáætlanir eru á vegum sveitarfélaganna og geta náð til samliggjandi sveitarfélaga í svæðisskipulagi ef þörf er á. Öll sveitarfélög eiga að hafa aðalskipulag þar sem gefin er heildarmynd af þróun byggðar og landnotkunar í sveitarfélaginu öllu. Fyrir stök uppbyggingarsvæði þarf síðan að gera deiliskipulag. Stigskiptingin felur í sér að innbyrðis samræmi þarf að vera í skipulagsáætlunum á öllum stigum.

Nánar tiltekið segir svo í skipulagsreglugerð nr. 90/2013 um markmið aðalskipulags:

- a. að vera vettvangur stefnumótunar sveitarstjórnar í samráði við íbúa um mikilvæg viðfangsefni sem snerta þróun sveitarfélagsins,

- b. að sýna með skýrum hætti hver stefna sveitarfélags er og stuðla þannig að markvissri þróun þar sem tekið er tillit til heildarhagsmuna,
- c. að miðla málum milli ólíkra hagsmuna þeirra sem búa og munu búa í sveitarfélaginu,
- d. að stuðla að öryggi almennings og lífsgæðum.

Aðalskipulag er sett fram í greinargerð, þar sem fram kemur stefna og skipulagsákvæði ásamt forsendum og á skipulagsupprætti þar sem sýnt er hvar hvaða ákvæði gilda. Að auki kunna að vera settir fram þemaupprættir til nánari skýringar um þau efni sem þörf er á.

2.2 Hlutverk umhverfismats

Tilgangur umhverfismats er að sýna á greinargóðan hátt hvernig tekið hefur verið tillit til umhverfisins þegar ráðgerðar eru meiriháttar framkvæmdir. Umhverfismat er tvenns konar eftir því hver ber ábyrgð á því. Annað er umhverfismat áætlana (lög nr. 105/2006) þar sem stjórnvaldið á að gera grein fyrir því hvernig tekið er tillit til umhverfisins við áætlanagerðina, t.d. staðarval fyrir framkvæmdasvæði. Hitt stigið er umhverfismat hverrar framkvæmdar (lög nr. 106/2000) þar sem framkvæmdaraðilinn gerir grein fyrir því hvernig hann hefur tekið tillit til umhverfisins við útfærslu framkvæmdarinnar, þá innan þess ramma sem skipulagsáætlanir setja. Tilgreint er í lögnum hvaða framkvæmdir eru svo umfangsmiklar að meta þurfi umhverfisáhrif þeirra.

Í aðalskipulagi er gerð grein fyrir umhverfismati áætlunarinnar með áherslu á þá þætti sem lúta að matsskyldum framkvæmdum. Hluti af greinargerð hins endurskoðaða aðalskipulags verður því umhverfisskýrsla, þar sem lýst er valkostum, umhverfisþáttum og viðmiðum eins og löggin um umhverfismat áætlana fyrirskrifa.

2.3 Aðdragandi og áherslur

Gildandi aðalskipulag var staðfest í mars 2011 á grunni eldri skipulagslaga og skipulagsreglugerðar. Auk breytinga á lögum og reglugerð hefur ýmis þróun orðið í stefnumörkun og áætlanagerð, t.d. er nú komin til landsskipulagsstefna og ýmsar nýjar eða endurskoðaðar áætlanir eins og rakið er í kafla 3 hér á eftir. Síðast en ekki síst má nefna aukna áherslu á sameiginlegt átak jarðarbúa til að bregðast við hnattrænum áskorunum.

Í köflunum hér á eftir er farið yfir stöðu og þróun í helstu málaflokkum sem taka þarf á í aðalskipulagi og dregin fram viðfangsefni sem taka þarf til skoðunar við endurskoðun skipulagsins.

Endurskoðun aðalskipulagsins var ákveðin á fundi sveitarstjórnar þann 2. desember 2020.

2.4 Áfangar

Skipulagslög og skipulagsreglugerð kveða á um megindrætti í ferli endurskoðunar aðalskipulags. Þar kemur fram að ferlið hefjist á kynningu lýsingar (þetta skjal) og má þá búast við að margvíslegar ábendingar komi fram um atriði sem hafa þarf í huga við endurskoðunina.

Í framhaldi af kynningu lýsingar hefst hin eiginlega endurskoðun þar sem ný stefna er mótuð eftir því sem breyttar forsendur og áherslur gefa tilefni til. Jafnframt eru afmarkanir á skipulagsupphætti aðlagðar að hinni endurskoðuðu stefnu.

Þegar tillaga að endurskoðuðu aðalskipulagi hefur tekið á sig skýra mynd ber sveitarstjórn að leggja tillöguna fram til skoðunar og gefst þá almenningsi, hagsmunaaðilum og fagstofnunum tækifæri til að koma aftur með ábendingar um það sem betur má fara.

Fullgerð tillaga er að lokum auglýst og þá gefinn 6 vikna frestur til að skila skriflegum athugasemdum, sem sveitarstjórn tekur afstöðu til áður en hún samþykkir tillöguna og sendir hana til Skipulagsstofnunar til staðfestingar. Hið endurskoðaða aðalskipulag tekur síðan gildi við auglýsingu í B-deild Stjórnartíðinda.

Líklegar tímasetningar eru sem hér segir:

Apríl 2021	Kynning lýsingar
Ágúst 2021	Tillaga kynnt á vinnslustigi
Október 2021	Tillaga auglýst
Janúar 2022	Endurskoðað aðalskipulag tekur gildi

2.5 Samráð

Kjarninn í samráði við íbúa og aðra hagsmunaaðila er kynning á þessari lýsingu og síðan aðalskipulagstillögunni, fyrst í drögum og loks fullunninni áður en til lokaafgreiðslu kemur, eins og lýst er í kaflanum hér fyrir ofan um áfangaskiptingu. Að auki má búast við haft verði samband við íbúa eftir ýmsum leiðum, t.d. með því að boða til funda eða óska eftir þátttöku í vefkönnunum. Þannig safnast upplýsingar um sjónarmið og hagsmuni sem hafa þarf hliðsjón af.

Allt samráð verður vel kynnt á vef sveitarfélagsins og í héraðsfréttamiðlum, svo sem Feyki og Sjónarhorninu, bæði þegar tillögur eru lagðar fram og þegar óskað er eftir þátttöku í fundum eða könnunum.

Eftirtöldum aðilum er boðið að veita umsögn um þessa lýsingu og síðan tillögu að endurskoðuðu aðalskipulagi þegar þar að kemur, auk nefnda og ráða sveitarfélagsins:

Fagstofnanir

- Almanna- og atvinnuleysisráðgjafi
- Byggingastofnun
- Ferðamálastofa
- Landgræðslan
- Landsnet
- Landsvirkjun
- Minjastofnun
- Náttúrufræðistofnun
- Rarik
- Samgöngustofa
- Skipulagsstofnun
- Skógræktin
- Umhverfisstofnun
- Veðurstofan
- Vegagerðin

- Hestamannafélagið Skagfirðingur
- Ferðafélag Skagfirðinga
- Félag ferðaþjónustunnar í Skagafirði

Fagaðilar á svæðisvísu

- Heilbrigðiseftirlit Norðurlands vestra (HNV)
- Markaðsstofa Norðurlands
- Náttúrustofa Norðvesturlands

Aðrir

- Aðliggjandi sveitarfélög: Sveitarfélagið Skagafjörður, Hörgársveit, Eyjafjarðarsveit, Skeiða- og Gnúpverjahreppur.
- Samtök sveitarfélaga á Norðurlandi vestra (SSNV)
- Ferðamálasamtök Norðurlands vestra
- Forsætisráðuneytið vegna þjóðlendna
- Samtök um náttúruvernd á norðurlandi (SUNN)
- Fjarskiptafyrirtæki
- Búnaðarsamband Skagfirðinga

3 Stefna og áætlanir

Frá því að núgildandi aðalskipulag var staðfest hefur komið fram margvísleg stefna og áætlanir sem taka þarf tillit til við mótun aðalskipulagsins. Þangað má líka sækja viðmiðanir fyrir umhverfismat endurskoðaðs aðalskipulags. Hér fyrir neðan er gerð stuttlega grein fyrir helstu stefnuskjöllum og áætlunum sem skoða þarf í tengslum við endurskoðunina og umhverfismat. Fyrst er fjallað um helstu stefnu á alþjóðavísu, síðan landsvísu, þá svæðisvísu og að lokum stefnuskjöl sveitarfélagsins sem tengjast aðalskipulagsgerð.

3.1 Heimsmarkmið Sameinuðu þjóðanna

Árið 2015 settu Sameinuðu þjóðirnar sér [17 markmið](#), sem ná skyldi fyrir árið 2030. Þau varða helstu þætti í þróun umhverfis og samfélags og er hvert með allmörg undirmarkmið. Markmið sem einkum tengjast aðalskipulagi varða t.d. lýðheilsu og vellíðan, vatnsgæði, sjálfbæra orku, úrgangsméðhöndlun, aðgerðir í loftslagsmálum, heilbrigði vistkerfa á landi, í vatni og sjó, líffræðilega fjölbreytni og vernd náttúru- og menningarminja. Við stefnumótun og umhverfismat aðalskipulagstillögu fyrir Akrahrepp verður tekið mið af þessum markmiðum. Sjá nánar í kafla 9 um umhverfismat.

3.2 Alþjóðasamningar

Eftirtaldir alþjóðasamningar geta átt við um endurskoðun aðalskipulagsins og verður í umhverfisskýrslu aðalskipulagstillögu gerð grein fyrir samræmi við þá, eftir því sem við á:

- Alþjóðasampykkt um fuglavernd (París 1950).

- Rammasamningur Sameinuðu þjóðanna um loftslagsbreytingar (Río de Janeiro 1992).
- Samningur um líffræðilega fjölbreytni (Río 1992).
- Samningur um verndun menningar- og náttúruarfleifðar heimsins (C 42/1995).
- Samningur um verndun villtra plantna og dýra og lífsvæða í Evrópu (Bern 1979).
- Sampykkt um votlendi sem hafa alþjóðlegt gildi, einkum fyrir fuglalíf (Ramsar 1971).

3.3 Landsskipulagsstefna

[Landsskipulagsstefna 2015-2026](#) felur í sér stefnu ríkisins í skipulagsmálum og almenn sjónarmið til leiðbeiningar við skipulagsgerð sveitarfélaga. Henni er ætlað að tryggja heildarhagsmuni við gerð skipulagsáætlana sveitarfélaga og stuðla að sjálfbærri þróun. Einnig á landsskipulagsstefna að stuðla að samræmingu í stefnumótun ríkis og sveitarfélaga um þróun byggðar og landnýtingu.

Landsskipulagsstefna 2015-2026 nær til fjögurra viðfangsefna sem eru:

- Skipulag á miðhálandi Íslands
- Skipulag í dreifbýli
- Búsetumynstur og dreifing byggðar
- Skipulag á haf- og strandsvæðum

Undir þessum megin viðfangsefnunum fjórum eru markmið sem varða einstaka efnisþætti eða málaflokka eins og byggð, náttúruvernd, orkuvinnslu eða samgöngur. Bera þarf stefnu í núgildandi aðalskipulagi Akrahrepps saman við markmið landsskipulagsstefnu fyrir hvern efnisþátt og kanna hvort tilefni er til breytinga eða skýrari ákvæða um tiltekin atriði.

Skipulagsstofnun hefur afhent ráðherra viðauka við gildandi landsskipulagsstefnu, skv. [tilmælum umhverfis- og auðlindaráðherra](#), sem felst í nánari stefnumótun um skipulag byggðar og landnýtingar með tilliti til loftslagsmála, landslags og lýðheilsu og með hliðsjón af Heimsmarkmiðum Sameinuðu þjóðanna um sjálfbæra þróun. Kynnt hefur verið [lýsing](#) fyrir mótun viðaukans þar sem kemur fram að tillaga að viðauka verði kynnt á árinu 2020 og afgreidd á árinu 2021. Við endurskoðun aðalskipulags Akrahrepps verður gætt að samræmi við nýja landsskipulagsstefnu þegar hún er komin fram.

3.4 Byggðaaætlun

[Þingsályktun um stefnumótandi byggðaaætlun](#) fyrir árin 2018-2024 lýsir stefnu ríkisins í byggðamálum og er ætlað að stuðla að jákvæðri þróun byggða og að efla samkeppnishæfi þeirra sem og landsins alls.

Meginmarkmið byggðaaætlunarinnar er að jafna tækifæri allra landsmanna til atvinnu og þjónustu, jafna lífskjör og stuðla að sjálfbærri þróun byggðarlaga um land allt. Til að ná þessum markmiðum eru tilgreindar margvíslegar áherslur sem lúta m.a. að aðgengi að fjarskiptum og þjónustu, fjölbreyttum samgöngumátum, bættum almenningssamgöngum, aðgangi að raforku, orkuskiptum, aukinni fullvinnslu afurða í héraði, aukinni skógrækt og að náttúruvernd stuðli að eflingu byggða.

Við endurskoðun aðalskipulags Akrahrepps verður tekið mið af áherslum byggðaaætlunar og í umhverfisskýrslu aðalskipulagstillögu verður gerð grein fyrir samræmi við áætlunina.

3.5 Samgönguáætlun

Samgönguáætlun tekur til stefnu, fjáröflunar og útgjalda allra greina samgangna, þ.e. flugmála, vegamála og siglingamála, þ.m.t. almenningssamgangna, hafnamála, sjóvarna, öryggismála og umhverfismála samgöngugreina. Þar skal skilgreina það grunnkerfi sem ætlað er að bera meginþunga samgangna og gera grein fyrir ástandi og horfum í samgöngum í landinu.

Í [Samgönguáætlun 2020-2034](#) eru markmið um greiðar, öruggar og hagkvæmar og umhverfislega sjálfbærar samgöngur, sem og jákvæða byggðaðróun. Til að ná þeim markmiðum eru skilgreindar áherslur sem snúa m.a. að þjónustu í grunnnetinu, aðgengi hreyfihamlaðra, þörfum ferðaþjónustunnar, uppbyggingu og rekstri samgöngukerfisins, flutningsleiðum, vistvænum almenningssamgöngum, fjölbreyttum ferðamátum, öryggismálum, umhverfisvænum orkugjöfum, lágmörkun áhrifa samgangna/umferðar á loftgæði og hljóðvist við þjóðvegi í þéttbýli og styttingu ferðatíma innan skóla- og vinnusóknarsvæða.

Við endurskoðun aðalskipulags Akrahrepps verður tekið mið af áherslum samgönguáætlunar og í umhverfisskýrslu aðalskipulagstillögu verður gerð grein fyrir samræmi við áætlunina.

3.6 Rammaáætlun

[Áætlun um vernd og orkunýtingu landsvæða](#) (rammaáætlun) er gerð í samræmi við lög nr. 48/2011. Þar er virkjunarkostum raðað í orkunýtingarflokk, biðflokk og verndarflokk. Í 7. gr. laganna er tilgreint hvernig farið skuli með niðurstöðu verndar- og orkunýtingaráætlunar í skipulagi. Þar segir: *Verndar- og orkunýtingaráætlun er bindandi við gerð skipulagsáætlana. Sveitarstjórnir skulu samræma gildandi svæðis-, aðal-*

og deiliskipulagsáætlanir verndar- og orkunýtingaráætluninni innan fjögurra ára frá samþykkt hennar, sbr. þó 2. mgr.

Sveitarstjórnnum er heimilt að fresta ákvörðun um landnotkun samkvæmt verndar- og orkunýtingaráætlun í allt að tíu ár og skal tilkynna slíka ákvörðun til Skipulagsstofnunar innan árs frá samþykkt verndar- og orkunýtingaráætlunar. Skal meðan fresturinn stendur fara með þann kost eins og kosti í biðflokki. Að fresti liðnum skal skipulag viðkomandi svæðis samræmt þágildandi verndar- og orkunýtingaráætlun. Sveitarstjórn getur þó óskað eftir heimild Skipulagsstofnunar til þess að fresta að hámarki til þriggja ára í viðbót ákvörðun um landnotkun enda séu fyrir því gildar ástæður. Áður en Skipulagsstofnun tekur afstöðu til erindis sveitarstjórnar skal hún óska umsagnar verkefnisstjórnar skv. 8. gr. um erindið. Ákvörðun Skipulagsstofnunar um frestun er ekki kæránleg til þess ráðherra er fer með skipulagsmál.

Í [áætlun um vernd og orkunýtingu landsvæða](#) sem samþykkt var á Alþingi árið 2013, eru Villinganesvirkjun og Skatastaðavirkjun tilgreindar í verndarflokki.

Orkustofnun hefur sent verkefnisstjórn 4. áfanga rammaáætlunar 43 virkjanahugmyndir sem ekki hafa áður verið teknar til meðferðar en engin þeirra er innan Akrahrepps.

3.7 Áætlanir og stefna um flutningskerfi raforku

Orkustofnun samþykkti [Kerfisáætlun Landsnets 2019-2028](#) í febrúar 2020. Í áætluninni kemur fram að víða á norðurlandi er ekki hægt að afhenda meiri raforku með núverandi flutningskerfi og viðbætur því fyrirhugaðar. Landsnet hefur sett fram drög að tillögu að matsáætlun fyrir Blöndulínu 3,

sem liggur um Akrahrepp milli Blöndu og Akureyrar. Við endurskoðun aðalskipulagsins þarf að taka afstöðu til línunnar og útfærslu hennar.

3.8 Aðgerðaáætlun í loftslagsmálum

Orkuskipti í samgöngum og átak í kolefnisbindingu eru tvö helstu áhersluatriði [Aðgerðaáætlunar í loftslagsmálum 2018-2030](#). Orkuskipti snúa að fráhvarfi frá kolefniseldsneyti í bílum og skipum en kolefnisbinding verði með aukinni skógrækt, landgræðslu og endurheimt votlendis. Settar eru fram 33 aðgerðir stjórnvalda í loftslagsmálum sem eiga að stuðla að því að minnka losun og auka kolefnisbindingu. Í sameiningu eiga þær að leiða til þess að Ísland geti staðið við skuldbindingar skv. Parísarsamningnum til 2030 og náð markmiðum ríkisstjórnarinnar um kolefnishlutleysi 2040.

Í greinargerð áætlunarinnar segir m.a. (bls. 20): *Fáar þjóðir hafa eins góð tækifæri og Íslendingar til að draga úr losun vegna landnotkunar og efla kolefnisbindingu í gróðri og jarðvegi. Með aldalangri gróðurhignun og jarðvegseyðingu hefur landið misst gífurlegan kolefnisforða í jarðvegi og gróðri. Mikil framræsla votlendis á 20. öld veldur því að veruleg losun koldíoxíðs er úr þurrkuðum mómýrum. Hægt er að draga úr þeirri losun með endurheimt votlendis og hægt er að binda kolefni úr andrúmslofti með landgræðslu og skógrækt.*

Aðgerðir vegna orkuskipta í samgöngum byggjast margar á hagrænum hvötum við endurnýjun bíla og annarra samgöngutækja og banni við nýskráningu dísel- og bensínbifreiða eftir 2030, þó með möguleika á undanþágum í sérstökum tilfellum, s.s. út frá byggðasjónarmiðum.

Það er því ljóst að gert er ráð fyrir verulegum breytingum í þessum málaflokki innan gildistíma endurskoðaðs aðalskipulags og að

aðalskipulag hefur mikilvægu hlutverki að gegn við að marka línur fyrir viðnám gegn loftslagsbreytingum og aðlögun að þeim.

3.9 Áætlanir um meðhöndlun úrgangs

[Landsáætlun um meðhöndlun úrgangs 2013–2024](#) er unnin á grundvelli laga um um meðhöndlun úrgangs.¹ Í henni er fjallað um leiðir til að draga úr úrgangi, endurnýta, endurvinna og farga. Lögð er áhersla á lífsferilshugsun² í allri stefnumótun og ákvarðanatöku um úrgangsmál og bent á tengsl loftslagsbreytinga og úrgangsmála. Landsáætlun er sveitarfélögum til leiðbeiningar við gerð svæðisbundinna áætlana í úrgangsmálum.

Í [Svæðisáætlun um meðhöndlun úrgangs á Norðurlandi 2015-2026](#) eru settar fram megináherslur sveitarfélaga á Norðurlandi í úrgangsmálum. Þær snúa að auknu samstarfi sveitarfélaga í úrgangsmálum, bættri skráningu á magni og afdrifum úrgangs, að nýtt sé besta fánleg tækni við endurvinnslu og förgun, að forvarnir, endurnotkun og endurvinnsla séu í forgangi og förgun síðasti valkostur. Stefnt er að aukinni jarðgerð og að urðun lífræns úrgangs verði alfarið hætt fyrir árslok 2020. Jarðgerðarstöðin í Eyjafirði taki við lífrænum úrgangi frá öllu Norðurlandi, þ.m.t. sláturúrgangi.

¹ [Lög um meðhöndlun úrgangs nr. 55/2003](#).

² Lífsferilshugsun felur í sér að við ákvarðanatöku er jafnan reynt að finna bestu leiðirnar út frá því hvernig lágmarka megi neikvæð áhrif viðkomandi ákvörðunar á umhverfi og samfélag að teknu tilliti til allra hluta lífsferils þess viðfangsefnis sem ákvörðunin snýst um, jafnt til hönnunar, vinnslu hráefna, framleiðslu, dreifingar, notkunar eða neyslu, endurvinnslu, endurnýtingar og förgunar. (Landsáætlun um meðhöndlun úrgangs 2013–2024)

3.10 Náttúruminjasrá

Samkvæmt 13. gr. laga um náttúruvernd skal umhverfis- og auðlindaráðherra gefa út náttúruminjasrá eigi sjaldnar en á fimm ára fresti. Náttúruminjasrá skiptist í þrjá hluta: A-hluti er skrá yfir náttúruminjar og svæði sem hafa verið friðlýst eða friðuð. B-hluti er framkvæmdaáætlun náttúruminjasrár þ.e. skrá yfir þær náttúruminjar sem Alþingi hefur ákveðið að setja í forgang um friðlýsingu eða friðun á næstu fimm árum og C-hluti er skrá yfir náttúruminjar sem ástæða þykir til að friðlýsa eða friða.

Í endurskoðuðu aðalskipulagi Akrahrepps verður gerð grein fyrir friðuðum og friðlýstum svæðum (A-hluta) og svæðum á [eldri náttúruminjasrá](#) (nú C-hluti) sem og tillögum Náttúrufræðistofnunar að [svæðum á framkvæmdaáætlun \(B-hluta\) náttúruminjasrá](#) en þær tillögur hafa ekki hlotið afgreiðslu. Hverfisvernd í aðalskipulaginu verður yfirfarin m.t.t. þessara tillagna.

3.11 Áætlun um innviði til verndar náttúru og minja

Í [Landsáætlun um uppbyggingu innviða til verndar náttúru og menningarsögulegum minjum 2018–2029](#) eru sett markmið um stýringu og sjálfbæra þróun, vernd náttúru og menningarsögulegra minja, öryggismál, skipulag og hönnun og ferðamannaleiðir. Í áætluninni segir um skipulagsgerð sveitarfélaga: *Við gerð aðalskipulags sveitarfélaga verði litið til leiðbeinandi verkfæra eins og afþreyingarrófs (ROS). Þannig verði leitast við að skilgreina mismunandi eðli ferðamannastaða og -svæða, til að mynda staða sem geti tekið á móti mjög miklum fjölda ferðamanna, staða sem þurfi að vernda gagnvart umferð ferðamanna og staða sem höfði til ákveðinna tegunda ferðamennsku. Mótuð verði viðmið varðandi*

skilgreiningu á eðli staða við aðalskipulagsgerð. Einnig segir: Sveitarfélög, að höfðu samráði við viðkomandi stofnanir, fjalli í aðalskipulagsgerð sinni um ferðamannastaði þar sem fram komi hvaða staðir í náttúrunni og hvaða menningarsögulegu minjar eigi að höfða til mismunandi hópa ferðamanna. Hvað varðar miðhálandið verði tryggt að fylgt sé ákvæðum landsskipulagsstefnu við ákvarðanir um uppbyggingu staða. Jafnframt er markmið um að áttak verði gert í að ljúka deiliskipulagi á þeim svæðum sem eru undir mestu álagi af umferð ferðamanna.

Mótun stefnu um ferðaleiðir og áfanga-/áningarstaði verður hluti af endurskoðun aðalskipulags Akrahrepps og verður hún sett í samhengi við framangreinda áætlun.

3.12 Vegvísir í ferðapjónustu

[Vegvísir í ferðapjónustu](#) var settur fram árið 2015 í samstarfi Stjórnstöðvar ferðamála, Atvinnuvega- og nýsköpunarráðuneytis og Samtaka ferðapjónustunnar. Áhersla er lögð á sjö lykilþætti: Samhæfingu, jákvæða upplifun ferðamanna, áreiðanleg gögn, náttúruvernd, hæfni og gæði, aukna arðsemi og dreifingu ferðamanna. Það er einkum stefna um náttúruvernd og dreifingu ferðamanna sem snertir endurskoðun aðalskipulagsins.

Vegvísirinn gerir ráð fyrir að áfangastaðir ferðamanna verði skilgreindir í aðalskipulagi og að á þeim verði hugað að náttúru- og minjavernd, sjálfbærni, þjónustu, landvörslu, viðhaldi og uppbyggingu sem fellur vel að landslagi. Tekið er fram að ef gögn bendi til að ferðamannasvæði nálgist þolmörk sé lagt til að umferð ferðamanna verði stýrt þar sem við á, til að vernda náttúru og minjar, til að dreifa álagi og með hliðsjón af öryggissjónarmiðum.

Tekið verður mið af vegvísinum við mótun stefnu um ferðaleiðir og áfangastaði við endurskoðun aðalskipulags Akrahrepps.

3.13 Sóknaráætlun

[Sóknaráætlun Norðurlands vestra 2020-2024](#) dregur upp mynd af eftirsóknarverðri stöðu landshlutans í lok tímabilsins og setur fram markmið sem stuðla að þeirri mynd. Markmiðin eru flokkuð undir fjóra lykilmálaflokka; atvinnuþróun og nýsköpun, menningarmál, umhverfismál og menntamál og lýðfræðilega þróun.

Helstu markmið áætlunarinnar á sviði atvinnu og nýsköpunar, þar sem aðalskipulag gæti haft hlutverki að gegna við framfylgd varða t.d. eflingu heilsársferðapjónustu, draga fram sérkenni svæðisins, góðar samgöngur á heilsársgrundvelli, eflingu frumkvöðlastarfs og vöruþróunar, ylraekt, umhverfissvænni og sjálfbærari landbúnað og iðnað, aukningu fullvinnslu afurða, nýtingu vindorku og glatvarma á svæðinu, fjölgun sérfræðistarfa, aukningu atvinnuþróunar á sérkennum svæðisins og bætingu búsetuámyndar svæðisins.

Helstu markmið áætlunarinnar á sviði menningarmála, þar sem aðalskipulag gæti haft hlutverki að gegna við framfylgd, varða t.d. miðlun menningararfs svæðisins til heimamanna og ferðamanna, eflingu matar- og menningartengdrar ferðapjónustu og bætingu aðstöðu fyrir menningarstarf.

Helstu markmið áætlunarinnar á sviði umhverfismála, þar sem aðalskipulag gæti haft hlutverki að gegna við framfylgd, varða t.d. minna kolefnisspor, minni landeyðingu, stuðning við endurheimt vistkerfa og votlendis, aukna skógrækt, eflingu vistvænna samgangna, aukna rafbílavæðingu og fjölgun hleðslustöðva, stuðning við smá- og heimavirkjanir, nýtingu affalls af heitu vatni og glatvarma, skipulag svæða fyrir matjurtagarða, aukna og samræmda flokkun og endurvinnslu á sorpi,

minni urðun sorps og bætingu á ásynnd svæðis hvað varðar umgengni (rusl og bílhræ á víðavangi).

Helstu markmið áætlunarinnar á sviði menntamála og lýðfræðilegrar þróunar, þar sem aðalskipulag gæti haft hlutverki að gegna við framfylgd, varða t.d. markmið um að gera öldruðum kleift að búa í heimabyggð og bæta aðstöðu fyrir barnafjölskyldur m.a. í dagvistun og leikskólum.

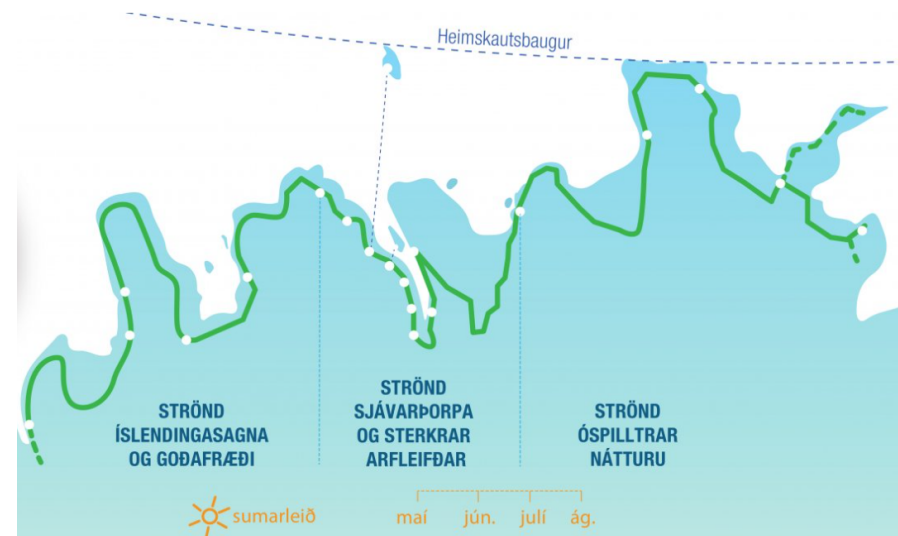
Við endurskoðun aðalskipulags Akrahrepps verður farið yfir hvernig vinna má að framgangi þessara markmiða í gegnum skipulag sveitarfélagsins.

3.14 Áfangastaðaáætlun Norðurlands

[Áfangastaðaáætlun Norðurlands](#) var unnin af Markaðsstofu Norðurlands á vegum Ferðamálastofu og gefin út 2018. Verkefninu er ætlað að skipuleggja og samhæfa þróun og stýringu á öllum þeim þáttum sem geta haft áhrif á upplifun ferðamanna á áfangastaðinn Norðurland, þ.m.t. þörfum gesta, heimamanna, fyrirtækja og umhverfis. Grunnmarkmið áætlunarinnar er að allir hagsmunaaðilar á svæðinu sjái Norðurland sem eina heild og vinni saman að þeim markmiðum sem sett eru fram.

Framtíðarsýn áætlunarinnar er að Norðurland standi fyrir einstaka og fjölbreytta náttúru, vetrarupplifun, dýralíf, sögu, menningu og listir og einstaka viðburði. Einnig að aukning verði á vægi ferðaþjónustu allt árið sem tryggi uppbyggingu innviða, greiðar samgöngur, fleiri heilsársstörf og meiri framlegð í greininni.

Aðal verkefni áætlunarinnar er [Norðurstrandarleið](#) (The Arctic Coast Way) og þó svo hin eiginlega leið liggir utan Akrahrepps þá getur aukinn ferðamannastraumur um norðvesturhluta leiðarinnar skilað sér í fleiri ferðamönnum annars staðar á Norðvesturlandi. Til efni er því til að skoða mögulega tengingu ferðaleiða um Akrahrepp við Norðurstrandarleið.



Norðurstrandarleiðar (skjáskot af <https://www.arcticcoastway.is/is>)

Í áfangastaðaáætluninni eru skilgreind 15 forgangsverkefni á Norðurlandi (sem eru áætluð á næstu þremur árum) og eitt af þeim er Austurdalur/Jökulsárgljúfur í Akrahreppi. Þar segir:

Fyrsta skref er deiliskipulag svæðisins. Það er í raun ekki fyrr en því ferli er lokið að hægt er að koma með ábyrga verkáætlun. Nauðsynlegt er að fara í innviðauppbyggingu á svæðinu, þ.e.a.s. uppbyggingu og merkingar á gönguleiðum, merkingar fyrir kláfinn sem og salernisaðstöðu en einnig þarf að halda við brúnni yfir jökulsána. Annað verkefni sem myndi auka jákvæða upplifun ferðafólks á svæðinu er gerð útsýnispalls yfir gljúfrið og ána en þannig gæti ferðafólk bæði notið útsýnisins sem og horft yfir flúðasiglingar.³

³ [Áfangastaðaáætlun Norðurlands](#)

Auk forgangsverkefna er í áfangastaðaáætluninni listi yfir verkefni sem tilnefnd voru sem forgangsverkefni en komust ekki á 15 verkefna forgangslistann. Þ.á m. var eftirfarandi verkefni í Akrahreppi, en hafa ber í huga að ekki er búið að útfæra verkefnið frekar né ræða við landeigendur.

- Örlýgsstaðir: uppbygging í kringum Örlýgsstaði - setur/sýning/útgáfa á efni.

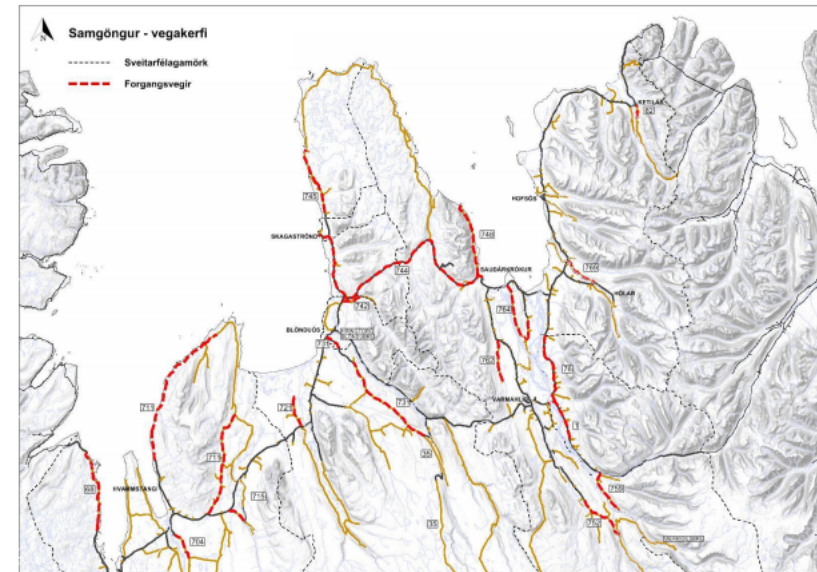
3.15 Samgöngu- og innviðaáætlun Norðurlands vestra

[Samgöngu- og innviðaáætlun Norðurlands vestra](#) kom út í júní 2019 og var unnin af 7 manna samgöngu- og innviðanefnd sem skipuð var á haustþingi Samtaka sveitarfélaga á Norðurlandi vestra, 19. október 2018. Tilgangur nefndarinnar var að marka stefnu fyrir Norðurland vestra í samgöngumálum, gera grein fyrir helstu áætlunum og forgangsraða verkefnum. Öll sveitarfélögin voru sammála um að setja framkvæmdir fyrir tvo vegi sameiginlega í forgang, Skagastrandaveg og Vatnsnesveg. Þessir vegir eru mikilvægir fyrir svæðið í heild, jafn íbúa sem ferðamenn.

Framkvæmdum vega fyrir hvert sveitarfélag var forgangsraðað. Fyrir Akrahrepp eru það:

1. Þjóðvegur 1 frá Héraðsvatnabru að Miðsitju.
2. Siglufjarðarvegur, frá Þjóðvegi 1 og að Siglufjarðarleið.
3. Kjálkavegur. Vegurinn er gamall malarvegur í slæmu ásigkomulagi. Mikilvægt er að byggja veginn upp og leggja á hann nýtt malarslitlag.

Sjá nánar kafla um vegi og stíga.



Mynd 10. Forgangsvegir sveitarfélaganna á Norðurlandi vestra.

Eftirfarandi innviðaáætlanir voru settar fram sem tengjast Akrahreppi:

- Fjarskiptamál
 - 1. Lokið verði við ljósleiðaratengingar.
 - 2. Gsm samband og 3G/4G verði stórlega bætt.
 - 3. Tetrasamband verði stórlega bætt.
- Almenningsamgöngur
 - 1. Fjármögnun almenningsgangna verði tryggð.
 - 2. Þróun leiða innan vinnusóknarsvæðisins.
- Hitaveita
 - 1. Áfram verði stutt við lagningu nýrra hitaveitna.
 - 2. Aukin niðurgreiðsla á stofnkostnaði við hitaveitu.
- Raforkuferfi
 - 1. Þrífósun rafmagns í dreifbýli verði hraðað.

- 2. Raforkuflutningur til svæðisins frá Blöndu verði styrktur.

3.16 Stefna Akrahrepps

Stefna Akrahrepps í málefnum sem varða aðalskipulag kemur fram í gildandi aðalskipulagi. Þar koma fram tillögur að yfirmarkmiðum sem stuðla að því að í Akrahreppi verði:

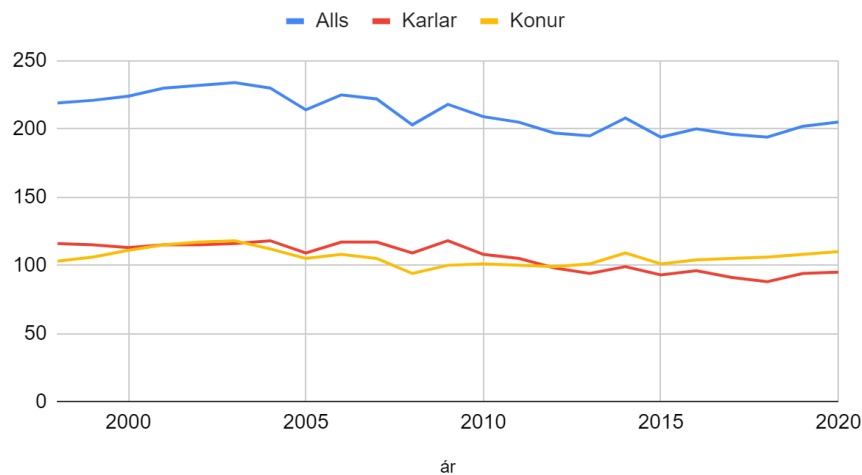
1. Öflugt lýðræðissamfélag í sátt við náttúru svæðisins með góð skilyrði fyrir allt fólk, fyrirtæki og stofnanir.
2. Framsækið samfélag, opið fyrir nýjungum, byggji á skagfirskum menningar- og náttúruarfi og nýti náttúrugæði til sjálfbærrar þróunar og fólksfjölgunar.
3. Náið og réttlátt samfélag með áherslu á virkni og ábyrgð hvers einstaks, félagslegt öryggi og fjölbreytt félagslíf.
4. Þróttmikið mennta- og menningarstarf með þróun einstaklingsins og skagfirskis samfélags að leiðarljósi.

4 Búseta og húsnæði

4.1 Þróun íbúafjöldans

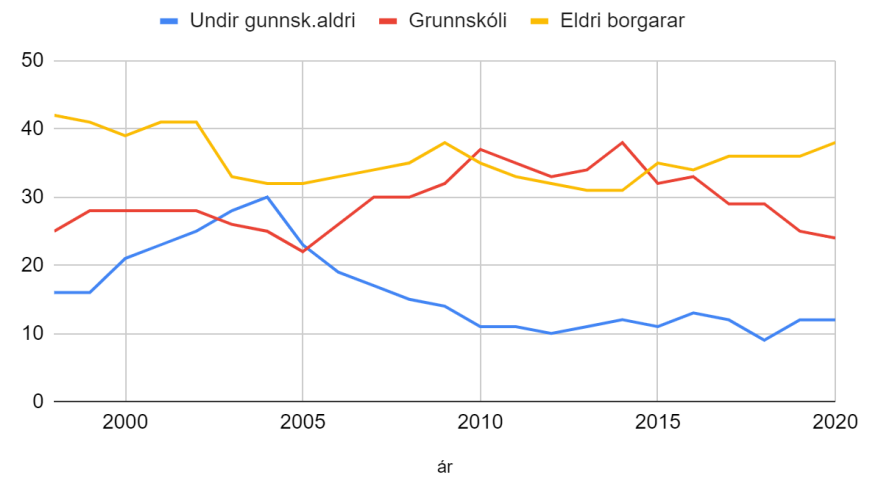
Þegar horft er á árabilið 1998-2020 (tölur miðast við 1. janúar) sést að mannfjöldi í Akrahreppi hefur haldist fremur stöðugur undanfarna tvo áratugi. Eitt af því sem talið er að standi í vegi fyrir fólksfjölgun í sveitarfélaginu er skortur á nýjum lóðum/jörðum.

Mannfjöldi í Akrahreppi 1998-2020



Þróun undanfarna tvo áratugi í fjölda barna undir grunnskólaaldri, barna á grunnskólaaldri og eldri borgara sést á myndinni fyrir neðan.

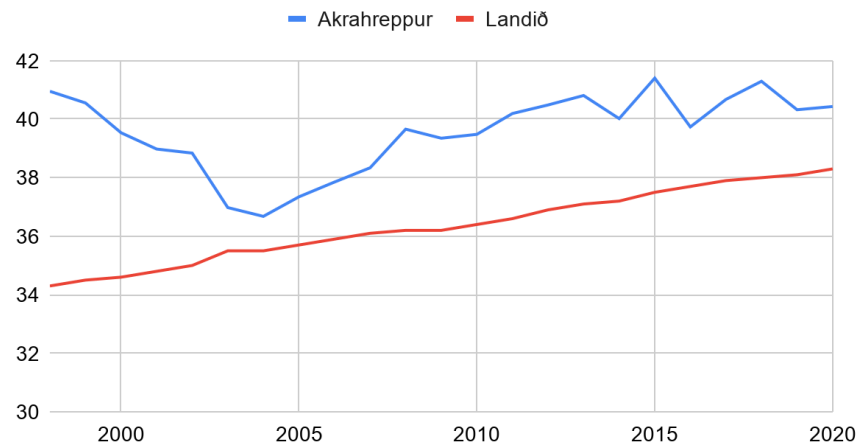
Aldurshópar í Akrahreppi 1998-2020



4.2 Meðalaldur

Meðalaldur íbúa hefur verið nokkuð breytilegur og hærri en meðalaldur landsmanna allra. Undanfarnin 15 ár hefur hækkun meðalaldursins verið nokkuð samstíga landsmeðaltali.

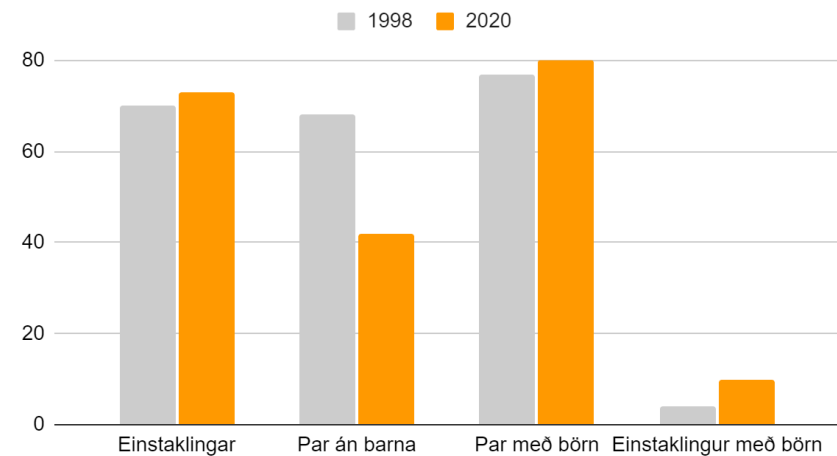
Meðalaldur íbúa



4.3 Fjölskyldugerðir

Gögn Hagstofunnar um fjölskyldugerðir í Akrahreppi sýna að einstaklingum í sambúð eða hjónabandi án barna fækkar en að öðru leyti hafa fjölskyldugerðir haldist svipaðar undanfarna tvo áratugi.

Mannfjöldi eftir fjölskyldugerðum í Akrahreppi



4.4 Búsetumynstur

Akrahreppur er víðfeðmt sveitarfélag en byggðin er þó aðallega í miðhéraðinu, við þjóðveginn. Ekkert þéttbýli er í sveitarfélaginu, aðeins lögbýli, sem voru 67 skv. lögbýlaskrá 2019.

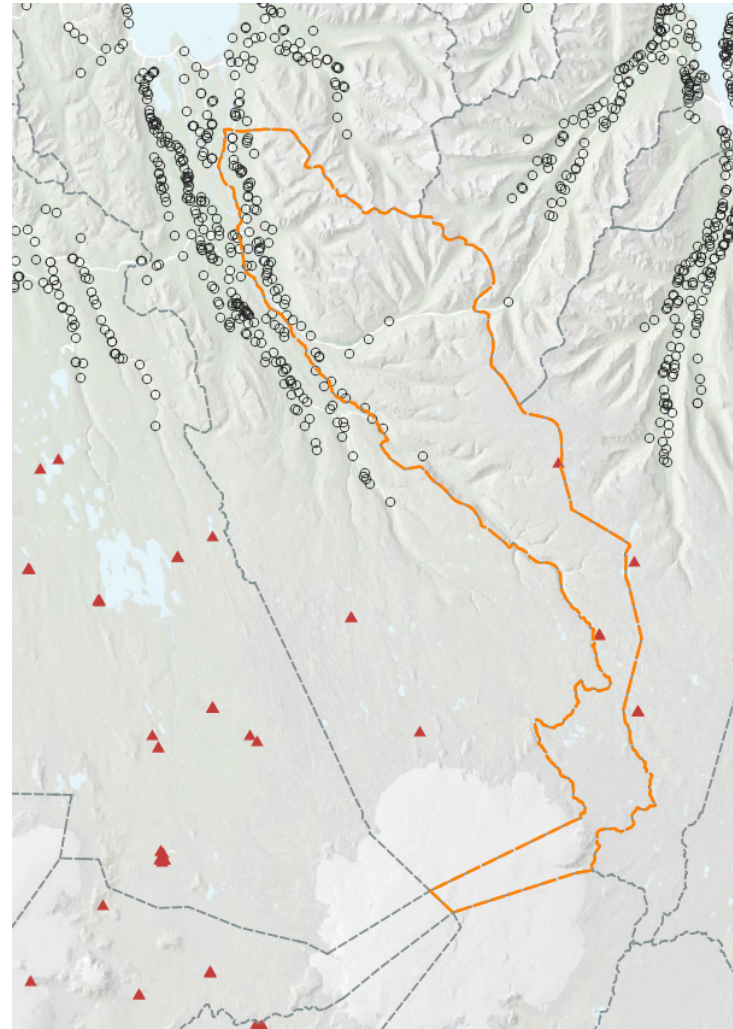
Byggðin einkennist af landbúnaðarbúsetumynstri, en það er dreifð byggð, stakar byggingar eða nokkrar saman í hverfi, ræktaðir túnfletir, oft afmarkaðir með skurðum og girðingum, vegir og raflínur sem liggja heim á hvern bæ og afmarkaðir skógræktarreitir við bæi.

Byggðin í Akrahreppi er í nánum tengslum við byggðina í Skagafirði og sækja íbúar daglega þjónustu í Varmahlíð og á Sauðárkrók.

Nokkrir fjallaskálar eru á fjallendinu í Austur- og Norðurárdal inn til Hofsjökuls.

Stefna um íbúðar- og frístundahús á landbúnaðarsvæðum ræður miklu um búsetumynstur í dreifbýli og verður hún tekin til endurskoðunar.

Gerð verður könnun meðal landeigenda um framtíðaráform, t.d. um íbúða- og frístundabyggð.



Lögbýli (hringir) og frístundahús og ferðaþjónustumannvirki á miðhálandinu (rauðir þríhyrningar)

4.5 Húsnæði og lóðir

Búseta í Akrahreppi hefur verið frekar stöðug og ekki hefur þótt þörf á húsnæðisáætlun. Allt land í sveitarfélaginu er í einkaeigu og þar af leiðandi á Akrahreppur engar byggingarlóðir. Aðkomufólk í ferðapjónustu eða tímabundnum störfum leitar því einkum í þéttbýlisstaðina eftir húsnæði.

Búsetuforsendur hafa breyst um land allt með tilkomu mikillar ferðapjónustu og atvinnu óháð staðsetningu. Allir íbúar Akrahrepps eru búsettir á lögbýlum. Við endurskoðun aðalskipulagsins verður mörkuð stefna um búsetu á landbúnaðarsvæðum, m.a. með það í huga að íbúar á landbúnaðarsvæðum hafa aukin tækifæri til að stunda vinnu án tengsla við landbúnað.

4.6 Samfélagsþjónusta

Samvinna sveitarfélaganna í Skagafirði er talsverð þegar kemur að samfélagsþjónustu.

Byggðasamlag um málefni fatlaðra (SFNV) á Norðurlandi vestra, með aðsetur á Sauðárkróki, sinnir málefnum fatlaðra.

Sveitarfélögin tvö í Skagafirði standa að barnaverndarnefnd Skagafjarðar. Félagsmálastjórnin á Sauðárkróki er starfsmaður nefndarinnar.

Þjónusta við aldraða í sveitarfélaginu er unnin í samvinnu við sveitarfélag Skagafjarðar að hluta. Akrahreppur sér um heimilishjálp.

Skólapijónusta sveitarfélagsins heyrir undir rekstur Skólaskrifstofu Skagafjarðar og sér um sérfræðiþjónustu við grunnskóla Skagafjarðar. Leikskóli og grunnskóli eru í Varmahlíð. Þar er góð aðstaða til alls skólahalds, íþróttahús og sundlaug eru á staðnum.

Sveitarfélagið Skagafjörður og Akrahreppur standa saman að rekstri Tónlistarskóla Skagafjarðar.

5 Innviðir

5.1 Vegir og stígar

Tengingar við nálæga þéttbýlisstaði eru Akrahreppi mikilvægar. Flest lögbýlin liggja við þjóðveginn og því tengingar nokkuð góðar almennt og vegalengdir stuttar. Miklibær er staðsettur miðsvæðis í hinum byggða hluta Akrahrepps og því eru vegalengdir mældar út frá honum:

Miklibær - Varmahlíð 7 km (6 mín)

Miklibær - Sauðárkrókur 31 km (25 mín)

Miklibær - Akureyri 87 km (1 klst og 4 mín)

Í Varmahlíð er lítil verslun og sundlaug en aðra sérhæfða þjónustu þurfa íbúar að sækja til Sauðárkróks og Akureyrar.

Undanfarna áratugi hefur landbúnaðurinn verið að breytast, búum hefur fækkað og framleiðsla aukist. Flestir fjárbændur afla annarra tekna með búskapnum og nú er algengt að fólk sæki vinnu lengra frá heimili en áður og starfi við þjónustu, iðnað eða sjávarútveg í þéttbýlinu. Vinnusóknarsvæði íbúa í Akrahreppi er því fyrst og fremst Skagafjörður og Sauðárkrókur, auk bújarðanna innan hreppsins. Vaxandi áhersla er á störf án staðsetningar.

Í aðalskipulagi verður mótuð stefna um þær vegaframkvæmdir sem fram koma í Samgöngu- og innviðaáætlun Norðurlands vestra 2019 fyrir Akrahrepp. Það eru:

1. Þjóðvegur 1 frá Héraðsvatnabru á Miðsítju. Vegurinn er gamall, siginn á köflum og mjór. Nauðsynlegt er að byggja veginn upp, breikka og leggja á hann slitlag að nýju.
2. Siglufjarðarvegur, frá Þjóðvegi 1 og að Siglufjarðarleið. Mjög gamall vegur með bundnu slitlagi. Mikilvægt er að byggja veginn upp, breikka og leggja á hann bundið slitlag að nýju sem og að endurnýja brúna yfir Þverá í takt við öryggiskröfur.
3. Kjálkavegur. Vegurinn er gamall malarvegur í slæmu ásigkomulagi. Mikilvægt er að byggja veginn upp og leggja á hann nýtt malarslitlag.

Innan sveitarfélagsins er líka áhugi fyrir því að móta stefnu um eftirfarandi framkvæmdir í samráði við Vegagerðina:

1. Ný tenging yfir Héraðsvötn til að bæta tengingu við framdali Skagafjarðar en skoða þarf staðsetningu brúar.
2. Jarðgöng undir Öxnadalshéi.

Samræma þarf stefnu um vegaframkvæmdir við Aðalskipulag Skagafjarðar.

Fara þarf yfir stígakerfi í sveitarfélaginu, bæði reiðstíga, hjólastíga og göngustíga og móta heildarsýn í þeim efnum. Auk eigin nota íbúa sveitarfélagsins skipta stígarnir máli fyrir ferðapjónustu.

Á skipulagsupprætti endurskoðaðs aðalskipulags verða sýndir stofnstígar og hugsanlega ítarlegri upplýsingar á þemaupprætti.

5.2 Orkudreifing

Áform eru uppi um að byggja Blöndulínu 3 frá Blönduvirkjun til Akureyrar. Tilgangur framkvæmdarinnar er að styrkja meginflutningskerfi raforku á Norðurlandi og byggðalínuhringinn. Lega línunnar er fyrirhuguð um fimm sveitarfélög; Húnavatnshrepp, Sveitarfélagið Skagafjörð, Akrahrepp,

Hörgársveit og Akureyrarbæ. Umhverfismat framkvæmdarinnar er hafið og liggja fyrir drög að tillögu að matsáætlun. Fyrir liggur eldra umhverfismat á línuleiðinni en með tilliti til breyttra áherslna í umhverfismati, m.a. kröfu um nánari umfjöllun um valkosti framkvæmda, verður unnið nýtt umhverfismat fyrir línuna. Gera má ráð fyrir að aðalskipulagið tilgreini legu línunnar.

5.3 Fjarskipti

Búist er við að nær allir bæir hafi aðgang að ljósleiðara í lok sumars 2021. Þörf er á því að styrkja farnet (4G) innan sveitarfélagsins og Skagafjarðar.

Samráð verður haft við fjarskiptafyrirtæki um þróun fjarskipta og nauðsynlega aðstöðu fyrir fjarskiptabúnað og lagnir, t.d. vegna ljósleiðara, farneta og neyðarsendinga.

5.4 Vatns- og hitaveitur

Árið 2002 runnu vatns- og hitaveitur Skagafjarðar saman í eina sæng undir nafninu Skagafjarðarveitur ehf. Heita vatnið í Akrahreppi kemur frá Reykjarhóli í Varmahlíð, alls 55 tengingar. Hitaveitan nær að Uppsölum og áhugi er á að framlengja hana.

Vatnsveita er í dreifbýlinu á hendi landeigenda, hver bæ er með sitt vatnsból. Nákvæm úttekt á vatnsbólum liggur ekki fyrir.

5.5 Fráveita og úrgangslausun

Fráveita er við hvern bæ og er ekki gert ráð fyrir breytingum á því.

Sveitarfélagið Skagafjörður annast meðhöndlun úrgangs í Akrahreppi. Tvær sorpmóttökustöðvar eru í Skagafirði, Flokka ehf. á Sauðárkróki og Farga, móttökustöð í Varmahlíð.

Í Förgu er tekið á móti öllum úrgangi nema lífrænum úrgangi. Óendurvinnanlegt sorp fer til urðunar á urðunarstaðnum Stekkjarvík við Blönduós. Þjónustusvæði urðunarstaðarins er mest allt Norðurland.

Stefna um förgun úrgangs í Akrahreppi verður yfirfarin með hliðsjón af ábyrgu fyrirkomulagi.

6 Auðlindir og vistkerfi

6.1 Gróður og jarðvegur

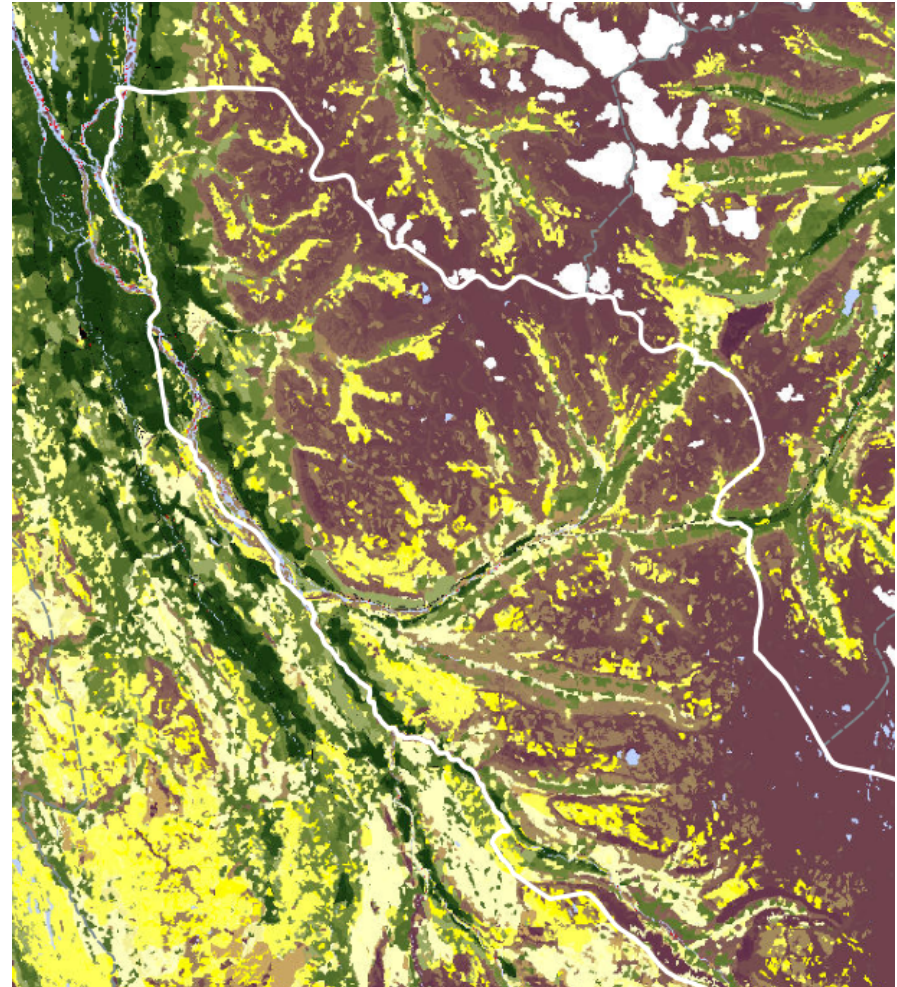
Í landsskipulagsstefnu (gr. 2.3.1) er sett stefna um að í aðalskipulagi byggist skipulagsákvæðanir um ráðstöfun lands í dreifbýli til landbúnaðar og annarrar nýtingar á flokkun landbúnaðarlands. Ennfremur eru ákvæði í 6. gr. jarðalaga nr. 81/2004 um að flokkun landbúnaðarlands liggji til grundvallar heimild til að taka land úr landbúnaðarnotum en afla þurfi álits ráðunautar og leyfis ráðherra ef flokkunin er ekki fyrir hendi.

Yfirfarin verða almenn ákvæði um mannvirkjagerð á landbúnaðarsvæðum, t.d. heimildir til að reisa frístundahús á bújörðum, smávirkanir, fjarskiptamannvirki og þess háttar sem ætla má að fyrirfinnist á landbúnaðarsvæðum án þess að um það sé fjallað sérstaklega.

Akrahreppur er fyrst og fremst landbúnaðarsvæði. Á lögbýlaskrá 2019 voru 67 lögbýli í Akrahreppi.

Skv. upplýsingum frá MAST er mjólkurframleiðsla á 13 búum, nautaeldi á 18 búum og sauðfjárrækt á 27 búum.

Fyrir bændur í Akrahreppi skiptir úrvinnsla landbúnaðarafurða miklu máli og á Sauðárkróki er öflugt mjólkursamlag og sláturhús.



Ástand beitarlands í norðanverðum Akrahreppi. Grænir litir sýna gott ástand en brúnir rýra gróðurþekju. Mörk sveitarfélagsins eru sýnd með hvítri línu. Sjá <https://grolind.is>.

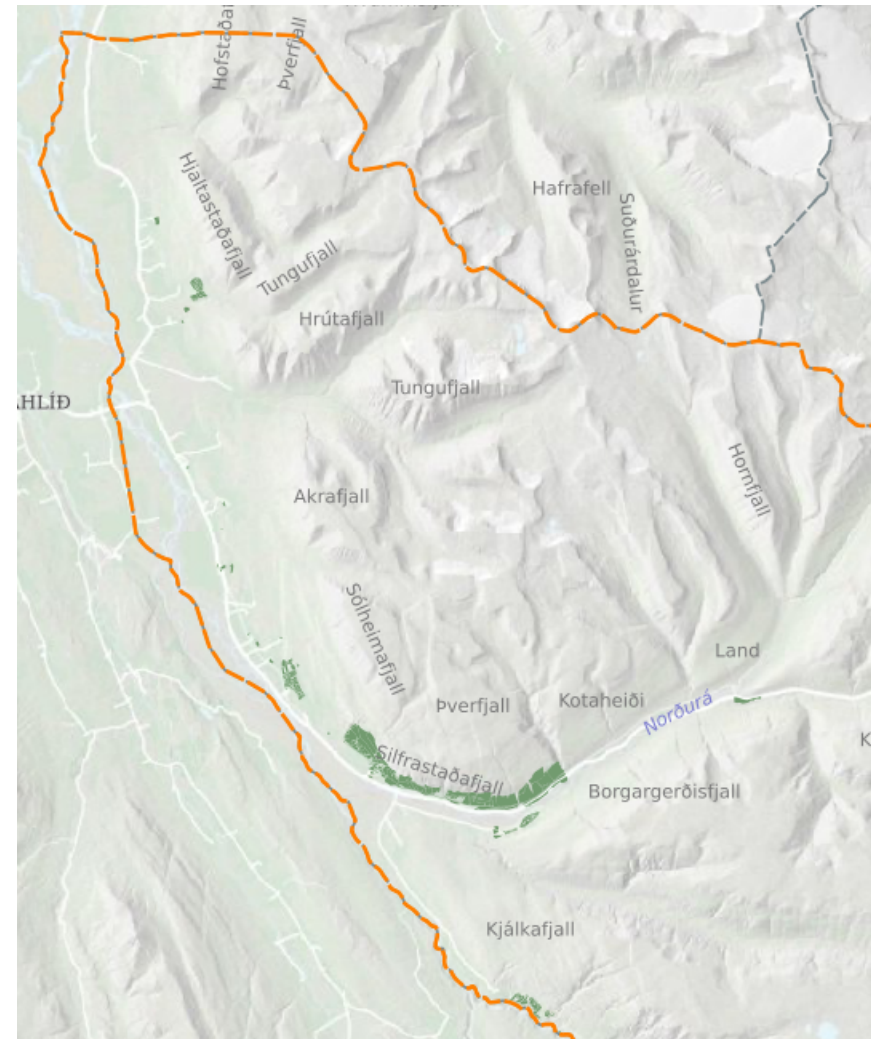
Skógrækt

Skv. [gögnum Skógræktarinnar](#) er lítið um náttúrulegt birki innan Akrahrepps en nokkuð um ræktað skóglendi, einkum í hlíum Silfrastaðafalls. Ræktað skóglendi innan sveitarfélagsins er alls um 540 ha.

Skógar geta haft mikil áhrif á ásýnd landsins og tegundasamsetningu. Þeir mynda skjól og gefa endurnærandi útivistarumhverfi. Þá er ótalið mikilvægt hlutverk þeirra við bindingu kolefnis og er gróflega áætlað að innan Akrahrepps bindi núverandi ræktaðir skógar rúm 5.000 tonn CO₂ á ári en það er þó háð tegundum og aldri trjánna. Til samanburðar má nefna að venjulegur fólksbíll losar 2-3 tonn á ári.

Sérstæðir eða vistfræðilega mikilvægir birkiskógar njóta sérstakrar verndar skv. 61. gr. laga um náttúruvernd. Ekki hefur verið metið hvaða skógar falla undir þetta ákvæði á landsvísu.

Gert er ráð fyrir að í endurskoðuðu aðalskipulagi verði svæði sem þegar eru nýtt fyrir nytjaskógrækt færð inn á skipulagsupprátt og stefna sett um minni háttar skógrækt á landbúnaðarsvæðum, svo sem skjólbelti.



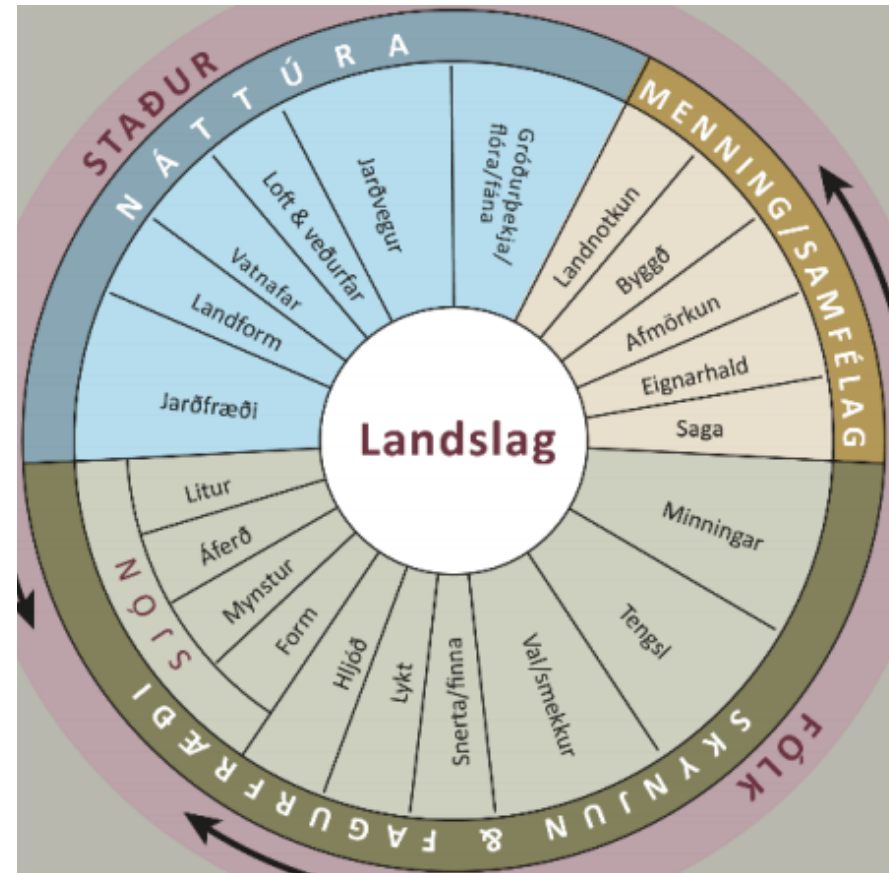
Ræktað skóglendi í Akrahreppi sýnt með grænum lit.

6.2 Landslag

Landslag er verðmæt auðlind eins og þróun ferðaþjónustu á Íslandi sl. áratug hefur sýnt. En fallegt og sérstætt landslag laðar ekki bara að sér gesti heldur er líka stór þáttur í búsetugæðum staðar.

Landslag er samsett af náttúrulegum og menningarlegum þáttum og upplifun á þeim. „Landslagshjólíð“ á myndinni hér til hliðar sýnir þessa mörgu þætti landslags. Að auka meðvitund og þekkingu á flóknu samspili milli þeirra og mikilvægi landslags fyrir samfélag, efnahag og lýðheilsu er verkefni sem Ísland samþykkti að vinna að með undirritun Landslagssamnings Evrópu árið 2012 og síðan samþykkt hans í apríl 2020.⁴

Skipulag m.t.t. landslags snýst að stórum hluta um hvort þær breytingar sem verða á landslagi við landnotkun og framkvæmdir teljast ásættanlegar og hvernig hægt er að stuðla að jákvæðum fremur en neikvæðum breytingum. Við endurskoðun aðalskipulags Akrahrepps er tækifæri til að draga upp mynd af sérkennum landslags og fjalla um breytingar sem eru að verða á því eða kunni að verða. Umfjöllun um hverjir eru helstu áhrifaþættir á þær breytingar og hvaða landslagsþættir verða fyrir áhrifum er einnig gagnleg fyrir stefnumótun um verndun og mótun landslags sem miðar að viðhaldi landslagsgerða/-einkenna og vandaðri landslagshönnun þar sem ráðist er í mannvirkjagerð.



Landslagshugtakið nær yfir náttúrulega og menningarlega þætti staðar eða svæðis og upplifun á þeim⁵

⁴ Frétt á vef Skipulagsstofnunar 1.4.2020: [Landslagssamningur Evrópu tekur gildi hér á landi.](#)

⁵ Mynd úr [Lýsingu fyrir gerð landsskipulagsstefnu](#). Myndin er þýdd og staðfærð úr: Christine Tudor, 2014. An Approach to Landscape Character Assessment. Natural England.

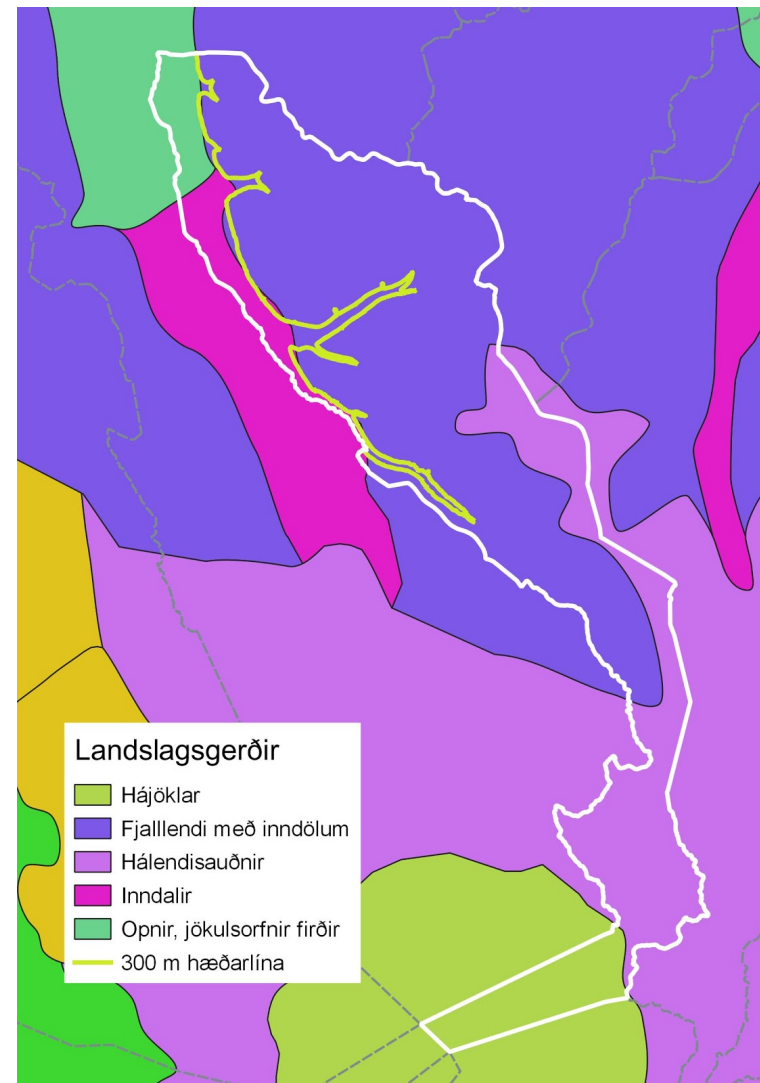
Skipulagsstofnun hefur gefið út flokkun landslagsgerða á Íslandi í tengslum við mótun viðauka við landsskipulagsstefnu. Þau gögn verða nýtt við endurskoðunina.

Ferðapjónusta hefur aukist á síðustu árum og Akrahreppur liggur í alfaraleið, við þjóðveginn til Akureyrar. Hins vegar er ekki mikið um fjölsóttu viðkomustaði innan sveitarfélagsins en það sem helst má nefna er Austurdalur með mikilli og fjölbreyttri náttúrufergurð og Austari-Jökulsá sem er ein besta flúðasiglingaáin í Evrópu.

Ferðapjónusta bænda hefur eflst og nú er algengt að sveitabær á Íslandi bjóði upp á einhverskonar þjónustu við ferðamenn t.d. gistingu, veitingar og ýmiss konar afþreyingu, s.s. lax- og silungsveiði, hestaleigu, sund, náttúruskoðun og leiðsögn um sérstæða náttúru og sögulega staði í Skagafirði. Kennsla í ferðapjónustu hófst við Bændaskólann á Hólum 1996 og setur það Skagfirðinga í góða stöðu til þess að efla þessa grein. Einnig hafa verið haldin leiðsögumannanámskeið við Farskóla Norðurlands vestra.

Endurskoðun aðalskipulagsins mun fela í sér greiningu á helstu áfangastöðum innan sveitarfélagsins og þeirri sögu sem þeir segja um náttúru- og menningararf, með áherslu á Austurdal.

Við stefnumótunina þarf að horfa til ágangs á viðkvæm svæði og hvernig megi standa vörð um þau. Stefnan verður sett í samhengi við Áfangastaðaáætlun Norðurlands og þau forgangsverkefni sem þar eru skilgreind sbr. kafla 3.14. Einnig verður stefnan samræmd við framleiðslu og auðlindanýtingu í sveitarfélaginu.



Landslagsflokkun skv. gögnum Skipulagsstofnunar. Sveitarfélagsmörk eru sýnd með hvítu línu.

6.3 Vinnanleg orka

Áætlun um vernd og orkunýtingu landsvæða (rammaáætlun) gildir um vinnslu raforku yfir 10 MW og varmaorku yfir 50 MW. Virkjunarkostirnir Villinganesvirkjun og Skatastaðavirkjanir hafa verið færðir í verndarflokk. Við endurskoðun aðalskipulagsins verður kannað hvaða áhrif það hefur á tilgreinda landnotkun á áhrifasvæðum þessara virkjanakosta. Til hliðsjónar verður höfð [frumúttekt Mannvits á smávirðjanakostum á Norðurlandi vestra](#). Þar er bent á þrjá kosti í Akrahreppi en samtals uppsett afl gæti numið um 2 MW.

Við endurskoðun aðalskipulagsins verður sett stefna um orkuvinnslu til heimilisnota í dreifbýli, t.d. smærri vatnsaflsvirkjanir, vind- eða sólarrafstöðvar.

Vindorka

Landsvæði þurfa að uppfylla ákveðin skilyrði svo að vindorkunýting sé þar fýsileg og hagstæð fyrir stærri vindorkuver. Augljóst er að sum svæði henta ekki fyrir slíka orkuframleiðslu. Það á t.d. við um svæði þar sem vindur er ónógur, svæði þar sem takmarkanir gilda vegna verndar náttúru eða lífríkis og svæði þar sem byggð er mikil eða nálæg. Ekki er heldur talið vænlegt að vera of nálægt fjallgördum vegna misvindis sem skapast við slíkar aðstæður. Einnig er mikilvægt að líta til þess hvort að aðgengi sé að flutningskerfi raforku.

Í [tillögu Skipulagsstofnunar að viðauka við landsskipulagsstefnu](#) er því beint til sveitarfélaga að móta stefnu um nýtingu vindorku í sátt við umhverfi og samfélag, þannig að staðinn verði vörður um sérstætt landslag og tekið tillit til grenndarhagsmuna og annarrar landnotkunar. Brugðist verður við þessu við endurskoðun aðalskipulagsins.

6.4 Jarðefni

Jarðefni eru mikilvæg auðlind fyrir vegagerð, nýbyggingar og aðra mannvirkjagerð. Við endurskoðun aðalskipulagsins verður farið yfir alla efnistöku og sett ákvæði um vinnanlegt magn á hverjum stað, auk almennra ákvæða um efnistöku í smáum stíl á bújörðum.

7 Vernd

7.1 Náttúruvernd

Í Akrahreppi er eitt svæði á A-hluta náttúruminjasráðs (friðlýst svæði) þ.e. friðlandið Þjórsárver. Sá hluti friðlandsins sem er innan Akrahrepps er allur hulin jökulhettu Hofsjökuls.

Náttúrufræðistofnun Íslands hefur nýlega lagt til við umhverfis- og auðlindaráðuneytið, að vernda skuli ákveðin svæði á landinu og að þau verði sett á framkvæmdaáætlun eða B-hluta [náttúruminjasráðs](#) í samræmi við lög nr. 60/2013. Tillögurnar má skoða í [kortasjá](#). Þær eru byggðar á alþjóðlegum skuldbindingum um náttúruvernd og þörf fyrir vernd forgangsvistgerða og forgangstegunda fugla. Líta verður á tillögurnar sem vinnugögn enda hefur ekki verið haft samráð um þær við landeigendur, sveitarstjórnir og aðra mikilvæga hagsmunaaðila. Láglandi Skagafjarðar er tilnefnt á B-hluta náttúruminjasráðs vegna vistgerða á landi, ferskvatnsvistgerða og fugla en hluti þess er austan Héraðsvatna og því innan Akrahrepps.

Á C-hluta náttúruminjasráðs eru aðrar náttúruminjar sem ástæða þykir til að friðlýsa eða friða. Þessi hluti hefur ekki verið yfirfarinn í framhaldi af setningu nýrra laga um náttúruvernd 2013 en svæði sem áður voru tilgreind náttúruminjasráðsvæði falla undir C-hlutann þar til þau hafa verið

yfirfarin. Í Akrahreppi er um að ræða fjalllendi á Tröllaskaga, Kotagil og Skeljungsstein og Fossa í Bólugili.

Í 61. grein laga um náttúruvernd eru ákvæði um sérstaka vernd tiltekinna náttúruyfyrirbæra, t.d. votlendi, vötn og fossar sem finna má innan Akrahrepps.

Náttúrufræðistofnun miðlar gögnum um afmörkun ofangreindra náttúruverndarsvæða og verða þau notuð við endurskoðun skipulagsins, m.a. með því að gera sérstakan þemaupprátt um náttúruvernd.

7.2 Vatnsvernd

Bændabýli í Akrahreppi eru með eigið vatnsból og verða þau ekki afmörkuð í aðalskipulaginu. Eitt fjarsvæði vatnsverndar, sbr. reglugerð nr. 533/2001, er sýnt í gildandi aðalskipulagi og er það hluti af slíku svæði sem nær yfir stóran hluta af fjallendi Tröllaskagans.

Nákvæm úttekt á einkavatnsbólum í Akrahreppi liggur ekki fyrir.

Vötn og ár njóta verndar skv. ákvæðum reglugerðar nr. 796/1999 og er sveitarstjórnun, í samstarfi við heilbrigðisnefndir, falið að flokka vatn eftir því hversu mikil áhrif mannglegrar starfsemi eru. Þessi flokkun hefur ekki farið fram og ekki er gert ráð fyrir að hún komi fram í aðalskipulaginu.

Unnið er að mótun vatnaáætlunar, skv. lögum um stjórn vatnamála nr. 36/2011. Drög hafa verið kynnt (sjá <https://vatn.is>) og skv. þeim eru engin vatnshlot í Akrahreppi í hættu eða óvissu.

7.3 Minjavernd

Síðan gildandi skipulag var staðfest hafa ný lög um menningarminjar nr. 80/2012 tekið gildi og gerðar eru ríkari kröfur til skrásetningar minja.

Kveðið er á um skráningu vegna skipulags og undirbúnings framkvæmda í 16. gr. laganna. Þar segir í 1. mgr.:

Skráning fornleifa, húsa og mannvirkja skal fara fram áður en gengið er frá aðalskipulagi eða deiliskipulagi. Áður en deiliskipulag er afgreitt eða leyfi til framkvæmda eða rannsókna er gefið út skal skráning ætíð fara fram á vettvangi. Minjastofnun Íslands setur reglur um lágmarkskröfur sem gera skal til skráningar fyrir hvert skipulagsstig og er heimilt að gera samkomulag við skipulagsyfyrvöld um framvindu skráningarstarfsins enda sé tryggt að því verði lokið innan hæfilegs tíma.

Við endurskoðun þessa aðalskipulags er gert ráð fyrir því að friðlýstar fornminjar komi fram á aðalskipulagsupprætti en að öðru leyti sé skráning fornleifa tengd deiliskipulagi og leyfisveitingum.

Ráðgert er að framkvæma húsakönnun í sveitarfélaginu á árinu 2021.

8 Náttúruvá

8.1 Ofanflóð

Ekki hefur verið gert formlegt ofanflóðahættumat fyrir Akrahrepp. Samkvæmt Veðurstofunni eru ekki heimildir um stór snjóflóð nærri núverandi byggð á svæðinu, snjóflóð hafa hins vegar fallið til fjalla og inn á þverðölum, hafa þau valdið slysum og skaða á búpeningi ásamt girðingar- og gróðurskemmdum.

Gerð hefur verið [úttekt á flóðum á vatnasviði Héraðsvatna](#) sem leiðir í ljós að þau eru flest vegna úrkomu og leysinga og hafa valdið skemmdum á mannvirkjum en aðeins á aurkeilunni þar sem Djúpadalsá rennur samhliða

Héraðsvötnum. Von er á frekari upplýsingum um flóðahættu sem byggt verður á við endurskoðun aðalskipulagsins.

Haft verður samráð við Veðurstofuna um hættumat vegna flóða og áhrif hættunnar á landnotkun.

8.2 Hætta vegna loftslagsbreytinga

Sífelld fjölgar vísendingum um að breytingar á loftslagi séu í vændum. Við endurskoðun aðalskipulagsins þarf að skoða með hvaða hætti rétt sé að bregðast við, t.d. varðandi eftirtalin atriði:

- Auknar öfgar í veðurfari og áhrif þeirra á rof, mannvirki og innviði. Nefna má fjárskaðaveður í september 2012 og aftakaveður í desember 2019 þar sem tjón varð m.a. á innviðum fjarskipta og raforkudreifingar. Þó er ekki hægt að tengja stök illviðri beint við loftslagsbreytingar.
- Óæskilegar breytingar á vistkerfum

Samráð við vísindastofnanir um þessi atriði er mikilvægt.

8.3 Önnur hætta

Skoðað verður hvor önnur hætta gæti verið fyrir hendi, t.d. vegna gróðurelda og vegna sýkingarhættu þar sem búfé með miltisbrand eða riðu kann að hafa verið grafið.

9 Tilhögun umhverfismats

Hér er gerð grein fyrir fyrirkomulagi umhverfismats við endurskoðun aðalskipulags Akrahrepps í samræmi við lög um umhverfismat áætlana nr.

105/2006 sem kveða m.a. á um efni og framsetningu umhverfisskýrslu sem skal fylgja áætlun eða vera hluti hennar. Samkvæmt lögnum skal haft samráð við Skipulagsstofnun þegar tekin er ákvörðun um umfang og nákvæmni upplýsinga í umhverfisskýrslunni og er hlutverk þessa kafla að gera grein fyrir nálguninni, sbr. einnig [leiðbeiningablað Skipulagsstofnunar](#) þar um.

Umhverfismat byggist að verulegu leyti á alþjóðlega samræmdri aðferðafræði sem er til þess fallin að fram komi markviss og hlutlæg umfjöllun um umhverfisáhrif áætlunar. Ekki verður hjá því komist að sumt sé háð gildismati en leitast er við að leiða fram upplýsingar um þekkt orsakasamhengi eftir því sem hægt er. Einnig þarf að taka tillit til þess hvornig skipulagsáætlanir eru stigskiptar, í svæðis-, aðal- og deiliskipulag og er nákvæmni umhverfismatsins í samræmi við skipulagsstigið, í þessu tilfalli aðalskipulag. Búast má við því að t.d. á deiliskipulagsstigi liggja ítarlegri upplýsingar fyrir og þá hægt að fara dýpra í matið á áhrifum á tiltekin svæði eða tiltekna umhverfisþætti og skoða nánari útfærslu landnotkunarstefnu og framkvæmda.

Umhverfismatið byggir á þremur meginatriðum sem varða áform skv. áætluninni og felast í svörum við eftirfarandi spurningum:

Stefnumið sem tekin eru til mats og valkostir: Hvaða leiðir koma til greina við að ná markmiðum okkar, sem e.t.v. hefðu ólík áhrif?

Umhverfisþættir: Hvaða þættir í umhverfinu eru líklegastir til að verða fyrir verulegum áhrifum af þeirri stefnu um landnotkun eða framkvæmdir sem sett er fram?

Viðmið: Hvaða sjónarmið, sem fram koma í annarri opinberri stefnumörkun, geta hjálpað okkur að meta hversu þýðingarmikil áhrifin eru?

Nánar er gerð grein fyrir þessum þremur meginatriðum hér á eftir.

9.1 Stefnumið til mats og valkostir

Umhverfismat mun taka til þeirrar stefnumörkunar sem fram kemur við endurskoðunina og felur í sér svo verulega breytta landnotkun að búast megi við öðrum umhverfisáhrifum en fyrirsjáanleg er skv. gildandi aðalskipulagi. Það getur átt við um stefnu sem varðar framkvæmdir sem falla undir lög um mat á umhverfisáhrifum framkvæmda nr. 106/2000. Sem dæmi um stefnumið sem gætu komið fram og fallið undir lögin (annað hvort sem matsskyldar eða tilkynningarskyldar framkvæmdir) eru þau sem varða orkuvinnslu, orkuflutning, nýja vegi, skógrækt, efnistöku, fiskeldi, framleiðsluþæðnað og þjónustumiðstöðvar fyrir ferðamenn utan þéttbýlis.⁶ Ekki er enn ljóst hvort stefnumið um matsskyldar eða tilkynningarskyldar framkvæmdir verða sett fram í endurskoðuðu aðalskipulagi en í gildandi aðalskipulagi er ekki gert ráð fyrir neinum framkvæmdum sem hafa ekki orðið að veruleika og eru ótvírætt matsskyldar.

Dæmi um önnur stefnumið sem kunna að koma fram við endurskoðunina og ástæða kann að vera til að meta, eru veruleg stækkun svæða fyrir frístundabyggð eða umtalsverð fjölgun íbúðarhúsa og stakra frístundahúsa í dreifbýli.

Við umhverfismatið verða settir fram raunhæfir valkostir við þá stefnu sem tekin er til mats eftir því sem þeir eru taldir vera fyrir hendi. Valkostir geta varðað landnotkun eða staðsetningu, s.s. mismunandi landnotkun fyrir tiltekið svæði eða mismunandi staðsetningu fyrir tiltekna landnotkun eða

⁶ Sbr. 1. viðauka laga um mat á umhverfisáhrifum nr. 106/2000 þar sem tilgreindar eru framkvæmdir sem ávallt eru háðar mati á umhverfisáhrifum. og framkvæmdir sem kunna að hafa í för með sér umtalsverð umhverfisáhrif og metið er í hverju tilviki með tilliti til eðlis, umfangs og staðsetningar hvort háðar skuli mati á umhverfisáhrifum.

framkvæmdaáform. Óbreytt aðalskipulag verður meðhöndlað sem núll-kostur sem ný stefna verður borin saman við.

Lagt verður mat á hvort áhrif stefnumiðs á einstaka umhverfisþætti teljast jákvæð eða neikvæð, veruleg eða óveruleg, út frá viðeigandi viðmiðum.

9.2 Umhverfisþættir og umhverfisviðmið

Fyrir hvert stefnumið í áætluninni sem tekið er til mats verða tilgreindir hvaða eftirtaldir umhverfisþættir⁷ eru líklegir til að verða fyrir verulegum áhrifum, en það ræðst af eðli hvers stefnumiðs.

- Loftslag
 - Styrkleiki koldíoxíðs og annarra gróðurhúsalofttegunda í andrúmslofti
 - Mengunarefni í lofti
 - Nærveður
- Landslag, byggðarmynstur og yfirbragð byggðar
 - Víðerni
 - Ósnortið/náttúrulegt yfirbragð
 - Fjölbreytileiki landslags og andstæður í landslagi, sérstaða/fágæti
 - Menningarlandslag; saga/sögulegt gildi, núverandi eða fyrri landnýting
 - Einkenni byggðar, s.s. þéttleiki og yfirbragð, tengsl við þjónustu og opin svæði
 - Mikilvæg sjónarhorn eða kennileiti
- Lýðheilsa
 - Heilnæmi umhverfis, t.d. lofts og vatns
 - Ferðamáttar og öryggi vegfarenda

⁷ Yfirþættir taka mið af skilgreiningu á umhverfi í 2. gr. laga um umhverfismat áætlana en undirþættir taka mið af og leiðbeiningarit Skipulagsstofnunar (2007) um umhverfismat áætlana og Lýsingu fyrir gerð landsskipulagsstefnu (2019).

- Aðgengi og möguleikar til útivistar og íþróttar
- Öryggi gagnvart náttúruvá
- Samfélag og byggðafesta
 - Búsetugæði og íbúðarhúsnæði
 - Atvinnulíf, þjónusta,
 - Samgöngur, fjarskipti
- Vistkerfi
 - Vistgerðir og/eða búsvæði, gróðurfar og dýralíf
 - Líffræðileg fjölbreytni
- Landkostir
 - Jarðvegur
 - Jarðmyndanir
- Vatn
 - Vatnsgæði og vatnsbúskapur
 - Votlendi
 - Strandsjór
- Menningarminjar
 - Friðlýstar og friðaðar fornleifar og hús
 - Samfélagslega mikilvægar menningarminjar
 - Önnur menningarverðmæti
- Náttúruminjar
 - Svæði á náttúruminjasrá (A, B og C hluta)
 - Svæði sem njóta sérstakrar verndar skv. 61. gr.
 - Aðrar náttúruminjar, viðkvæm búsvæði og válistategundir

9.3 Umhverfisviðmið

Með hugtakinu umhverfisviðmið er átt við þá stefnu sem umhverfisáhrif stefnumiða áætlunar eru borin saman við, til að geta tekið afstöðu til þess hvort viðkomandi stefnumið sé talið hafa jákvæð/æskileg eða neikvæð/óæskileg áhrif, veruleg eða óveruleg.

Við endurskoðun aðalskipulags Akrahrepps verða umhverfisviðmið sett fram út frá markmiðum í þeim áætlunum sem tilgreindar eru í 3. kafla að framan, þ.m.t. Heimsmarkmið Sameinuðu þjóðanna. Notaðar verða matsspurningar til að greina hvort tillögur að breytingum frá gildandi aðalskipulagi styðja við þá stefnu sem umhverfisviðmiðin fela í sér.

Þegar lýst er einkennum áhrifa verða gefnar fjórar einkunnir sem hér segir:

- *Jákvæð* áhrif, ef stefnutillaga styður viðkomandi umhverfisviðmið.
- *Óveruleg* áhrif, ef stefnutillaga hefur engin, lítil eða óljós tengsl við viðkomandi umhverfisviðmið.
- *Neikvæð* áhrif, ef stefnutillaga vinnur gegn eða gengur þvert á viðkomandi umhverfisviðmið.
- *Óviss* áhrif, ef óvíst er eða háð útfærslu hvort stefnutillaga styður eða vinnur gegn viðkomandi umhverfisviðmiði.

Við mat á vægi áhrifa er litið til þess hvort áhrifin séu á svæðis-, lands- eða heimsvísu, nái til fjölda fólks og/eða hvort þau séu óafturkræf og til langs tíma. Vægi er lýst með orðunum *veruleg* eða *óveruleg* áhrif.

Í matinu verður greint frá ef áhrif stefnu á einstaka eða alla umhverfisþætti eru óvís eða háð nánari útfærslu í deiliskipulagi eða á framkvæmdastigi. Einnig verður tilgreint ef vandamál eru fyrirsjáanleg og hvernig draga má úr áhrifum með mótvægisáðgerðum. Dregið verður saman heildaráhrif á hvern umhverfisþátt og á alla umhverfisþætti til samans.

Matið verður unnið af skipulagsráðgjöfum og skipulagsnefnd og það kynnt ásamt nýju aðalskipulagi og sent til umsagnar í samræmi við 7. gr. laga um umhverfismat áætlana.

Heimildir

Vísað er í heimildir í meginmáli textans eða neðanmálsgreinum með virkum vísunum (e. hyperlink) enda má ætla að langflestir lesendur skoði þetta skjal rafrænt og með nettengingu. Hér er því ekki um eiginlega heimildaskrá að ræða.

Ef eitthvað er óljóst eða þarfnast skýringa er rétt að leita til skipulagsfulltrúa sveitarfélagsins.