

BÚRFELLSVIRKJUN

Skeiða- og Gnúpverjahreppi

DEILISKIPULAGSBREYTING



8. mars 2017

– br. 14.07.2017

Deiliskipulagsbreyting þessi sem auglýst hefur verið samkvæmt
1. mgr. 43. gr. skipulagslaga nr. 123/2010, með síðari
breytingum, var samþykkt af sveitarstjórn Skeiða- og
Gnúpverjahrepps þann _____

f.h. Skeiða- og Gnúpverjahrepps

Efnisyfirlit

1	INNGANGUR	4
1.1	Yfirlit breytinga	4
2	BREYTING DEILISKIPULAGS	5
2.1	Breyting lóða.....	5
2.2	Háspennustrengur	5
2.3	Vinnubúðasvæði	6
2.4	Efnistökusvæði.....	6
2.5	Efnislosunarsvæði	9
2.6	Samgöngur	10
2.7	Áningarstaðir	10
2.8	Aðrar breytingar	10
3	UMHVERFISSKÝRSLA	11
3.1	Áningarstaður	11
3.2	Efnistökusvæði.....	12
3.3	Efnislosunarsvæði	13
3.4	Niðurstaða umhverfisskýrslu	14
4	FERLI BREYTINGAR	15
	VIÐAUKI 1 - BREYTINGAR Á DEILISKIPULAGI	16

1 INNGANGUR

Gildandi deiliskipulag fyrir Búrfellsvirkjun og stækkun hennar tók gildi 27. janúar 2016. Breyting var gerð á deiliskipulaginu sem tók gildi 14. apríl 2016. Landsvirkjun, sem framkvæmdaraðili, vann tillögu að deiliskipulagi með heimild sveitastjórnar skv. 40. gr. skipulagslaga.

Nú er unnið að frekari breytingu deiliskipulags, sem gera þarf í kjölfar hönnunar og nánari útfærslu mannvirkja og frágangs á efnislosunarsvæðum.

Breytingin er sett fram á uppdráttum, greinargerð og umhverfisskýrslu. Breytingin tekur til afmarkaðra þátta deiliskipulagsins eins og fjallað er um í kafla 2. Í Viðauka 1 eru myndir sem sýna samanburð á gildandi skipulagi og breyttu skipulagi.

Að öðru leyti gildir núverandi deiliskipulag, sem tók gildi í janúar 2015, með breytingu sem tók gildi í apríl 2016.

1.1 YFIRLIT BREYTINGA

Breytingin tekur til uppdráttu og greinargerðar.

- Iðnaðarlóð I2 er óbreytt en skilmálar breytast.
- Iðnaðarlóðir I5 og I6 minnka. Breyting er gerð á uppdrætti.
- Færsla jarðstrengs, sem liggur frá stöðvarhúsi að tengivirki. Breyting á uppdrætti og í greinargerð.
- Vinnubúðasvæði breytast lítillega, sérstaklega Vb3 sem stækkar til suðurs og afmörkun Vb2 breytist. Breyting á uppdrætti og í greinargerð. Þá liggur Vb 1 nú að hluta utan lóðar þar sem lóðamörk I6 breytast.
- Gerð er breyting á afmörkun og efnismagni í námum á Guðmundareyri (E7), Sámsstaðamúla (E8) og Ísakoti (E9). Breyting er gerð á uppdrætti og í greinargerð. Afmörkun námu við Ísakot og slóð sem sýnd er að henni veldur því að skipulagssvæðið þar færist lítillega til norðurs. Stærðir náma leiðréttar frá gildandi deiliskipulagi.
- Staðsetning efnislosunarsvæða breytist, sérstaklega E24 sem skiptist upp í tvö svæði og E25 sem stækkar að flatmáli. Breyting er gerð á uppdrætti og í greinargerð.
- Gerð er breyting á legu aðkomuvegar að gangnamunna að stöðvahúsi, færist á kafla til suðurs og til vesturs við Sámsstaði. Breyting á uppdrætti.
- Sett er inn ný lóð (S2) fyrir aðstöðu fyrir gesti og ferðamenn við Hjálparfoss. Breyting er gerð á uppdrætti og í greinargerð.
- Byggingareitur við gangnamunna stækkar. Breyting á uppdrætti.
- Byggingareitur vegna sprengiefnageymslu færist til. Breyting á uppdrætti.
- Lega neðsta hluta frárennisskurðar breytist. Einnig breytast fláar skurðar lítillega. Breyting er gerð á uppdrætti.

Skipulagssvæðið stækkar austan til, lítillega til norðurs til að sýna afmörkun námu við Ísakot og aðkomu að henni.

Breytingin tekur til deiliskipulags Búrfellsvirkjunar sem var staðfest 6 janúar 2016, breytt 6 apríl 2016. Framkvæmdin var tilkynnt vorið 2013, í samræmi við lög nr. 106/2000 og niðurstaða Skipulagsstofnunar var að stækkun Búrfellsvirkjunar um allt að 140 MW sé ekki líkleg til að hafa í för með sér umtalsverð umhverfisáhrif og skuli því ekki háð mati á umhverfisáhrifum.

Breyting á deiliskiplagi kann að hafa áhrif á þá niðurstöðu og er því tilkynnt til Skipulagsstofnunar.

2 BREYTING DEILISKIPULAGS

Meginbreytingar eru sýndar í greinargerð og gerð er grein fyrir breytingunum. Þá sýna myndir í viðauka með greinargerð sýna breytinguna, annars vegar fyrir breytingu og hins vegar eftir breytingu. Auk þessu eru allir uppdrættir deiliskipulags uppfærðir en þeir eru í mælikvarða 1:10.000, 1:5.000 og 1:2.500.

2.1 BREYTING LÓÐA

Gerð er breyting á uppdrætti og greinargerð.

Kafla 4.2.1 fjallar um iðnaðarlóðir. Stærð lóða I5 og I6 breytist. Þá breytast skilmálar fyrir lóð I2. Tafla á bls. 20 í eldri greinargerð breytist til samræmis.

Lóð I2

Afmörkun lóðar breytist ekki en skilmálar breytast.

Skilmálar í gildandi skipulagi eru:

Á lóðinni er tengivirki sem verður stækkað eða byggt nýtt. Við hönnun er mikilvægt að taka mið af núverandi tengivirki og huga vel að hlutföllum bygginga á lóðinni. Framhlið byggingar og efnisval skal vera í góðu samræmi við núverandi mannvirki og mynda áhugavert samspil við þau. Núverandi stöðvarhús og tengivirkishús eru steinsteypt og meginhluti útveggja skal því vera úr sjónsteypu.

Eftir breytingu verður textinn:

Á lóðinni er tengivirki. Fyrirhugað er að reisa nýtt 400 kV tengivirki á lóðinni, sem getur að hámarki orðið allt að 20 m hátt. Við hönnun er mikilvægt að taka mið af núverandi tengivirki og huga vel að hlutföllum bygginga á lóðinni. Framhlið byggingar og efnisval skal vera í góðu samræmi við núverandi mannvirki og mynda áhugavert samspil við þau. Núverandi stöðvarhús og tengivirkishús eru steinsteypt og meginhluti útveggja skal því vera úr sjónsteypu.

Lóð I5 / I6

Stærð lóðar I5 breytist, lóðin var 51.430 m² en verður eftir breytingar 48.678 m². Skipulagsskilmálar lóðar eru óbreyttir.

Stærð lóðar I6 breytist, lóðin var 34.128 m² en verður eftir breytingar 26.690 m². Reitur fyrir vinnubúðir, Vb1 er óbreyttur frá gildandi skipulagi, liggur nú að hluta til utan lóðar I6. Skipulagsskilmálar lóðar eru óbreyttir.

2.2 HÁSPENNUSTRENGUR

Gerð er breyting á legu háspennustrengs frá fyrirhuguðu stöðvarhúsi að tengivirki.

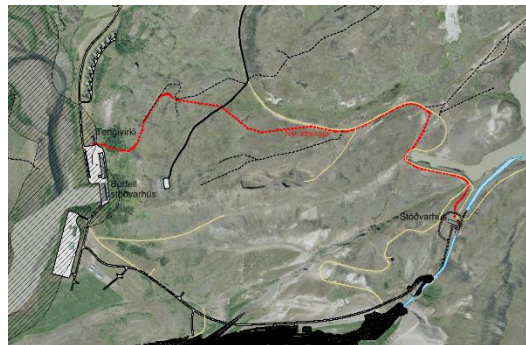
Í gildandi deiliskipulagi, kafla 4.2.4, segir:

Lagður verður háspennustrengur frá spennu á Sámsstaðaklifri, nærri nýju inntaksmannvirki. Strengurinn verður lagður meðfram aðkomuvegi að nýju virkjuninni, framhjá núverandi stöðvarhúsi að fyrirhuguðu tengivirki. Gert er ráð fyrir að tengivirkishúsið verði allt að 15 m hátt.

Breyttur texti verður:

Lagður verður háspennustrengur frá spennni á Sámsstaðaklifi, nærri nýju inntaksmannvirki. Strengurinn verður lagður með vegi sem liggur með aðveituskurði og vestur yfir inntak í núverandi Búrfellsvirkjun, vestur með slóða og svo niður bratta hlíð Sámsstaðamúla að núverandi tengivirki á lóð 12.

Ný strengleið er afmörkuð á uppdrætti.



Mynd 1. Ný lega háspennustrengs, sjá nánar í viðauka.

2.3 VINNUBÚÐASVÆÐI

Gert er ráð fyrir breytingum á vinnubúðasvæði. Ekki verður um breytingu á skilmálum að ræða en stærðir breytast.

Í gildandi skipulagi, kafla 4.2.5 er taflan eftirfarandi:

Svæði fyrir vinnubúðir		
Nr.	Lýsing	Stærð
Vb1	Gert ráð fyrir þjónustuhúsi starfsmanna, allt að 1.500 m ² og skrifstofubyggingu, á allt að þremur hæðum, grunnflötur verður um 350 - 500 m ² .	3,4 ha (34.128 m ²)
Vb2	Gert ráð fyrir þjónustuhúsi starfsmanna allt að 1.000 m ² og þjónustubyggingum á einni hæð. Skemma allt að 2.000 m ² vegna viðhalds og viðgerðar á tækjum.	2,0 ha (20.431 m ²)
Vb3	Gert ráð fyrir þjónustuhúsi starfsmanna, allt að 1.500 m ² . Gert verður ráð fyrir steypustöð og birgðasvæði vegna hennar. Auk þess verður skemma til viðgerða og viðhalds.	3,8 ha (37.800 m ²)
Vb4	Gert ráð fyrir þjónustuhúsi starfsmanna, allt að 1.500 m ² auk vélaskemmu, allt að 1.500 m ² .	2,0 ha (19.333 m ²)

Eftir breytingu verður taflan eftirfarandi:

Svæði fyrir vinnubúðir		
Nr.	Lýsing	Stærð
Vb1	Gert ráð fyrir þjónustuhúsi starfsmanna, allt að 1.500 m ² og skrifstofubyggingu, á allt að þremur hæðum, grunnflötur verður um 350 - 500 m ² .	3,43,4 ha (34.128 m ²)
Vb2	Gert ráð fyrir þjónustuhúsi starfsmanna allt að 1.000 m ² og þjónustubyggingum á einni hæð. Skemma allt að 2.000 m ² vegna viðhalds og viðgerðar á tækjum.	1,7 ha (16.841 m ²)
Vb3	Gert ráð fyrir þjónustuhúsi starfsmanna, allt að 1.500 m ² . Gert verður ráð fyrir steypustöð og birgðasvæði vegna hennar. Auk þess verður skemma til viðgerða og viðhalds.	4,1 ha (40.701 m ²)
Vb4	Gert ráð fyrir þjónustuhúsi starfsmanna, allt að 1.500 m ² auk vélaskemmu, allt að 1.500 m ² .	2,0 ha (19.333 m ²)

2.4 EFNISTÖKUSVÆÐI

Í tilkynningu til Skipulagsstofnunar, dags. 24. apríl 2013, kemur segir „Sækja þarf fylliefni til steypugerðar (18.5 þúsund m³) og grjót í fláavörn frárennisskurðar (58 þúsund m³). Úr sprengigreftri fyrir

mannvirki virkjunar er áætlað að fáist a.m.k. 80.000m³ af basalti sem nýtist í fláavörnina. Um gæði basaltsins sem fylliefni í steinsteypu er ekki vitað“.

Í gildandi deiliskipulagi var gert ráð fyrir að nýta eftirfarandi námur; Guðmundareyri (E7), Sámstaðamúli (E8) og Ísakot (E9). Áætlanir um nýtingu efnis úr sprengigreftri hafa ekki gengið eftir. Í gildandi deiluskipulagi er rangt farið með flatarmál námusvæða í Sámstaðamúla og við Ísakot og er það leiðrétt samhliða því að námasvæðin stækka lítillega.

Guðmundareyri/Fauskásalæmi E7

Í aðalskipulagi er gert ráð fyrir tvískiptu svæði með efnistökmagni allt að 160.000 m³ úr námum á Guðmundareyri. Flatarmál námu var ekki áætlað en afmörkun í aðalskipulagi er sýnd með hringtákn, þ.e. nákvæm afmörkun svæðis er óljós og staðsetning því sýnd skematísk. Guðmundareyri liggur í Þjórsá, rétt neðan ármóta Fossár og Þjórsár. Eyrin breytist samhliða því sem áin breytir um farveg líkt og ávallt gerist á áreyrum. Norður hluti eyrarinnar er nú landfastur norðan Þjórsár og nokkuð er síðan kvísl úr ánni rann um Fauskásalæmið, norðan eyrarinnar. Svæðið er dæmigert fyrir áreyrar, svæðið er slétt malarsvæði, möl og sandur, efnið nokkuð vel skolað þannig að lítill leir er í því. Svæðið flokkast að mestu sem eyrarvist en einnig lítillega sem auravist í vistgerðaflokkun Náttúrufræðistofnunar, útgefin 2017 en báðar þessar vistir teljast gróðurýrar.

Fyrirhugað nýtingarsvæði eyrarinnar færast vestar, að Fauskásalæmi en er áfram landfast norðan Þjórsár/Fossár. Við skoðun kom fram að hægt er að ná nægilegu efni af landfasta hluta eyrarinnar og því þarf ekki að þvera kvíslar til efnistöku. Gert er ráð fyrir að nýta allt að 28.000 m³ á allt að 12,7 ha svæði. Efni verður ekið um línuveg að Hjálparfossi og þaðan um núverandi veg. Gert er ráð fyrir að meginflutningar efnis frá námu inn á framkvæmdasvæði verði að hausti og vetri, utan þess tíma sem mest umferð er af ferðafólki.



Mynd 2. Náma færast um 1 km. til vesturs.

Ísakot E9

Náman var ekki afmörkið sérstaklega en sýnd sem hringtákn í deiliskipulagi, flatarmál áætlað 7 ha í greinargerð deiliskipulags. Í aðalskipulagi er heimilað að nýta allt að 45.000m³ við Ísakot, sbr. síðari breytingar, en afmörkun námu ekki skilgreind en náman sýnd sem hringtákn. Við kortlagningu náttúrufræðistofnunar á vistgerðum á svæðinu flokkast svæðið sem eyðimelavist, grasmelavist, sanda- og vikravist og Alaskalúpínu.

Náman hefur verið nýtt um nokkurt skeið til framkvæmda, efni aðallega möl, m.a. til steypugerðar en í gildandi deiliskipulagi var svæðið ekki afmarkað sérstaklega en stærð var ranglega skrifuð 7 ha. Í breyttu deiliskipulagi er efnistaka aukin auk þess sem svæðið er afmarkað. Gert er ráð fyrir að nýta allt að 45.000 m³, á allt að 1,7 ha svæði.

Sámstaðamúli E8

Sámstaðamúli: Grjótnáma, nýtist m.a. í fláavörn ofl. Náman hefur lengi verið nýtt, er grafin/sprengd inn í múlann, svæðið flokkast ýmist sem urðarskriðuvist, mólendi eða sanda- og vikravist í vistgerðaflokkun Náttúrufræðistofnunar. Námusvæðið var ranglega skrifað 7 ha að flatarmáli í gildandi

deiliskipulagi en rétt afmörkun var nær 2,3 ha. Ekki er gerð grein fyrir flatarmáli námusvæðis í aðalskipulagi en heimilað að vinna allt að 150.000m³.

Náman er grafin/sprengd inn í Sámstaðamúla. Gert er ráð fyrir að auka efnismagn sem tekið er úr núverandi námu í Sámstaðamúla. Gert er ráð fyrir að taka allt að 30.000 m³ og að stærð námu verði allt að 2,7 ha. Uppdráttur sýnir breytta afmörkun.

Gerð er breyting á uppdrætti og greinargerð.

Kafli 4.2.11. breyting á töflu

Í gildandi deiliskipulagi er taflan:

Efnistökusvæði					
Náma nr.	Staður	Efni	Magn m ³	Flatarmál ha	Skýringar
E7	Guðmundareyri	Sandur og mól	14.000	12,5	Efnistaka getur orðið allt að 14.000 m ³ .
E8	Sámstaðamúli	Grjót	25.000	7,0	Efni gæti verið nýtt til frágangs annarra svæða og grjótvörn. Námu verður lokað.
E9	Ísakot	Sandur og mól	18.500	7,0	Náma verður nýtt áfram að framkvæmdum loknum.

Verður eftir breytingu:

Efnistökusvæði					
Náma nr.	Staður	Efni	Magn m ³	Flatarmál ha	Skýringar
E7	Guðmundareyri / Fauskásalæmi	Sandur og mól	28.000	12,7	Efni til steypugerðar.
E8	Sámstaðamúli	Grjót	30.000	2,7	Efni verður nýtt til frágangs annarra svæða og í grjótvörn. Námu verður lokað að framkvæmdum loknum.
E9	Ísakot	Grjót / Sandur og mól	45.000	1,7	Náma verður nýtt áfram að framkvæmdum loknum.

2.5 EFNISLOSUNARSVÆÐI

Afmörkun og staðsetning efnislosunarsvæða breytist. Gerð er nánari grein fyrir frágangi að framkvæmdum loknum í skýrslu; *Stækkun Búrfellsvirkjunar – Efnistökuáætlun-frágangur, 15.feb. 2017.*

Helsta breytingin er að svæði E24 – Lækjargil skiptist upp í tvö svæði. Þá breytist afmörkun efnislosunarsvæða, almennt stækka efnislosunarsvæðin að flatarmáli þar sem lögð er áhersla á að haugsett efni falli sem best að landi, sérstaklega stækkar E25. Efnismagn er óbreytt og því er ekki gert ráð fyrir öðrum breytingum í töflu í kafla 4.2.11 en uppskiptingu E24. Í gildandi deiliskipulagi er taflan eftirfarandi:

Efnislosunarsvæði		
Nr.	Efnismagn	Frágangur
E8 - Sámsstaðamúli	12.000 m ³	Efni verður hugsanlega haugsett í námunni í tengslum við frágang á henni. Svæðinu verður lokað að framkvæmdum loknum.
E22 – Sámsstaðamúli	5.000 m ³	Verður lokað að framkvæmdum loknum.
E23 – Við Bjarnalón	93.000 m ³	Verður nýtt að hluta áfram við dýpkunar Bjarnalóns, – stórum hluta verður lokað varanlega að framkvæmdum loknum.
E24 - Lækjargil	100.000 m ³	Verður lokað að framkvæmdum loknum.
E25 – Norðan skurðar	540.000 m ³	Verður lokað að framkvæmdum loknum.

Eftir breytingu verður taflan:

Efnislosunarsvæði		
Nr.	Efnismagn	Frágangur
E8 - Sámsstaðamúli	12.000 m ³	Efni verður hugsanlega haugsett í námunni í tengslum við frágang á henni. Svæðinu verður lokað að framkvæmdum loknum. Svæðið stækkar um 0,4 ha, verður 2,7 ha að flatarmáli.
E22 – Sámsstaðamúli	5.000 m ³	Verður lokað að framkvæmdum loknum. Svæðið stækkar um 1,1 ha, verður 2,9 ha eftir stækkun.
E23 – Við Bjarnalón	93.000 m ³	Verður nýtt að hluta áfram við dýpkunar Bjarnalóns, – stórum hluta verður lokað varanlega að framkvæmdum loknum. Svæði stækkar um 0,7 ha, verður 5,2 ha.
E24 - Lækjargil	35.000 m ³	Verður lokað að framkvæmdum loknum. Verður 2,6 ha.
E24a – Lækjargil	65.000 m ³	Verður lokað að framkvæmdum loknum. Verður 4,7 ha. Heildarstærð haugsvæðis við Lækjargil stækkar um 2,4 ha.
E25 – Norðan skurðar	540.000 m ³	Verður lokað að framkvæmdum loknum. Svæði stækkar um 6,2 ha, verður 14 ha.

Gerð er breyting á uppdrætti og greinargerð.

2.6 SAMGÖNGUR

Gerð er breyting á uppdrætti og í greinargerð kafla 4.2.8.

Aðkomuvegur

Gert er ráð fyrir að aðkomuvegur að göngum að stöðvarhúsi breytist frá núverandi legu. Annars vegar verður vegurinn færður lítillega til suðurs á kafla sunnan Vb4 til að fá betra vegstæði. Þá verður vegur færður fjær forminjum Sámsstaðabæjar, til að koma til móts við lög um menningarminjar (nr. 80/2012) þar sem gert er ráð fyrir 100 m verndarsvæði kringum friðlýstar minjar. Vegurinn verður færður í lok framkvæmda en núverandi vegur nýttur sem vinnuvegur á framkvæmdatíma en lokað að þeim loknum.

Gerð er breyting á uppdrætti.

Vinnuvegir

Núverandi vegur sunnan fornminja Sámsstaðabæjar verður nýttur sem vinnuvegur á framkvæmdatíma. Að framkvæmdum loknum verður veginum lokað en hann nýttur að hluta sem göngu- og reiðleið.

Gert verður ráð fyrir vinnuvegi frá námu á Guðmundareyri/Fauskásalæmi á línuveg sem liggur með Búrfellslínu 1 og 3 að Hjálparfossvegi. Ekki verður gert ráð fyrir vinnuvegi niður á Guðmundareyri að námustæði sem áður var áætlað.

Gerð er breyting á uppdrætti.

2.7 ÁNINGARSTAÐIR

Breyting á uppdrætti og á greinargerð.

Kafla 4.2.9 Áningarstaðir og útivist

Bætt verður við nýjum undirkafla í greinargerð sem er ótengdur fyrirhuguðum virkjanaframkvæmdum. Gert er ráð fyrir nýrri lóð:

Hjálparfoss – lóð S2

Gert verður ráð fyrir göngustígum og útsýnispöllum, bílastæði og litlu þjónustuhúsi þar sem m.a. verður gert ráð fyrir salerni og geymslu. Gert verður ráð fyrir upplýsingaskiltum. Áætlað er að rafmagn og vatn verði lagt frá Skeljastöðum, svæði Búrfellsvirkjunar handan Fossár. Hreinsivirki verður staðsett innan lóðar.

Innan byggingareits er heimilt að byggja þjónustuhús allt að 50 m². Bygging verður felld að umhverfi eftir því sem kostur er. Mænishæð allt að 2,5 m miðað við land umhverfis húsið. Stærð lóðar er 2.204 m².

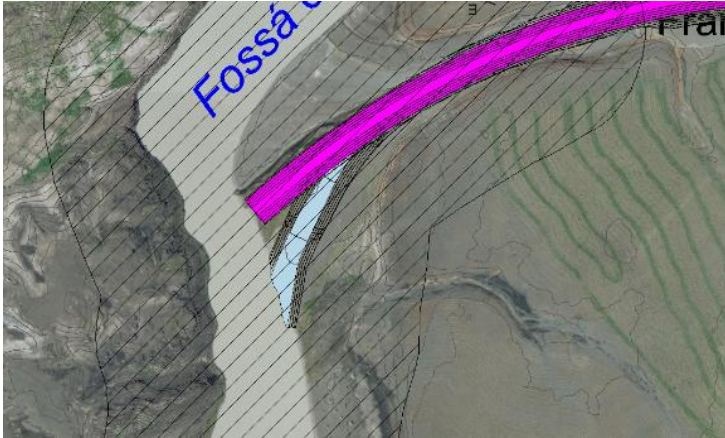
2.8 AÐRAR BREYTINGAR

Byggingareitur við gangnamunna er stækkaður nokkuð. Hann nær nú yfir jarðvinnusvæðið í kring um gangnamunna en áætluð framkvæmd er óbreytt.

Byggingareitur vegna sprengiefnageymslu er aðlagður að núverandi staðsetningu og vegur færast lítillega til samræmis við færslu reits. Við lok framkvæmdar verður geymslan rífin og gengið frá byggingareit og vegi að honum.

Útfall og neðsti hluti frárennisskurðar breytist þar sem hann sveigir niður með straumstefnu Fossár. Þá eru lítils háttar breytingar fláum í bökkum frárennisskurðar.

Eingöngu er um að ræða breytingar á uppdráttum.



Mynd 3. Blátt er breytt lega frárennisskurðar en rautt skv. gildandi skipulagi.

3 UMHVERFISSKÝRSLA

Þær breytingar sem um ræðir eru flestar veigalittlar en þær helstu eru nýr áningarstaður (S2) og breyting á afmörkun og staðsetningu námasvæða, ásamt magni sem tekið er úr námum. Gerð er grein fyrir þeim umhverfisþáttum sem líklegt er að verði fyrir áhrifum af þessum breytingum á deiliskipulagi. Við matið er notast við þær skilgreiningar á vægi áhrifa sem koma fram í eftirfarandi töflu.

Skilgreining á vægi áhrifa við umhverfismat deiliskipulagsbreytingar		
Vægi áhrifa		Skýring
Jákvæð	+	Jákvæð áhrif á umhverfisþátt
Óveruleg	0	Óveruleg áhrif á umhverfisþátt
Neikvæð	-	Neikvæð áhrif á umhverfisþátt
Óviss	?	Óviss áhrif á umhverfisþátt

3.1 ÁNINGARSTAÐUR

Mikil umferð er um Þjórsárdal og fjölmargir ferðamenn leggja leið sína að Hjalparfossi, auk þess sem talsvert hefur verið sótt í gestastofu í Búrfellsvirkjun og alltaf er einhver umferð í Búrfellsskóg. Hingað til hefur einungis verið boðið upp á malarbílastæði við Hjalparfoss en nú er gert ráð fyrir að auk þess að gera útsýnispalla og stíga þá verði einnig gengið frá bílastæði, gert er ráð fyrir stæði fyrir fatlaða auk þess sem sett verður upp lítið þjónustuhús, m.a. fyrir salerni og geymslu. Þá verður gert ráð fyrir upplýsingum um svæðið.

Bornir eru saman eftirfarandi valkostir:

- Áningarstaður S2 - Gert er ráð fyrir bílastæði, litlu þjónustuhúsi og aðstöðu, m.a. upplýsingaskiltum.
- Núll kostur – gildandi skipulag þar sem ekki er gert ráð fyrir áningarstað.

Horft verður til heilsu og öryggis almennings sem þarna væru sem ferðamenn og áhrifa á náttúru og umhverfi. Ekki þykir ástæða til að skoða hvort breytingin hefur áhrif á aðra umhverfispætti.

Samanburður valkosta vegna uppbyggingar á aðstöðu við Hjálparfoss		
Umhverfispættir sem deiliskipulagið hefur áhrif á	Breyting deiliskipulags	Gildandi deiliskipulag
	Áningarstaður S2	0 - kostur
Náttúra	Uppbygging og gott skipulag dregur úr álagi á viðkvæm svæði.	Mikið álag er á umhverfið af völdum ferðamanna.
Samfélag (útivist og ferðamennska)	Aukin þjónusta bætir aðstöðu m.a. bílastæði, hreinlætisaðstöðu og upplýsingagjöf til gesta sem heimsækja svæðin. Aukin uppbygging kann að hafa neikvæð áhrif á upplifun fólks af náttúru og umhverfi.	Mikil umferð en takmörkuð aðstaða og upplýsingagjöf fyrir ferðamenn. Engin hreinlætisaðstaða.

Umræður

Brýn þörf er á að bæta úr aðstöðu við fjölmarga ferðamannastaði. Þó aðstaða og uppbygging við Hjálparfoss tengist ekki virkjanaframkvæmdum þá er svæðið innan skipulagssvæðis vegna Búrfellsvirkjunar. Mikil umferð ferðamanna er um Þjórsárdal og fjölmargir þeirra stoppa við Hjálparfoss. Þar er engin aðstaða hvorki til að þjónusta ferðamenn s.s. salernisaðstaða né heldur upplýsingar fyrir ferðamenn. Í Vegvísi í ferðaþjónustu kemur fram að á áfangastöðum verði hugað að náttúru- og minjavernd, sjálfbærni áfangastaða, þjónustu, landvörslu, viðhaldi og uppbyggingu sem fellur vel að landslagi. Fyrirhuguð uppbygging við Hjálparfoss fellur vel að þessu markmiði.

Nauðsynlegt er að framkvæmdir verði felldar sem best að landi og að efnis-, litaval og útlit verði ekki til að spilla ásýnd svæðisins, skv. 69 gr. laga um náttúruvernd nr. 60/2013. Bætt skipulag mun bæta ásýnd svæðis ef vel tekst til.

3.2 EFNISTÖKUSVÆÐI

Tilfærsla verður á efnistökusvæði á Guðmundareyri (E7). Þá munu svæði í Sámstaðamúla (E8) og við Ísakot (E9) stækka að flatarmáli og efnismagn aukið frá gildandi skipulagi, sbr. kafla 2.4.

Efnistökusvæði

Bornir eru saman eftirfarandi valkostir:

- Efnistökusvæði á Guðmundareyri (E7) – breytt staðsetning. Gert er ráð fyrir auknu efnismagni. Þá er gert ráð fyrir auknu efnismagni úr Sámstaðamúla og við Ísakot og breyttri afmörkun.
- Núll kostur – gildandi skipulag, sem gerir ráð fyrir allt að 12,5 ha svæði á Guðmundareyri, auk efnistökusvæði í Sámstaðamúla og við Ísakot.

Horft verður til áhrifa á náttúru, bæði hvað varðar gróðurfar og ásýnd svæðis auk áhrifa á útivist og ferðamennsku. Ekki þykir ástæða til að skoða hvort breytingin hefur áhrif á aðra umhverfispætti. Hafa ber í huga að námur við Ísakot og í Sámstaðamúla eru, skv. aðalskipulagi, innan skilgreinds iðnaðarsvæðis.

Samanburður valkosta vegna færslu námu á Guðmundareyri og breytinga á efnismagni		
Umhverfispættir sem deiliskipulagið hefur áhrif á	Breyting deiliskipulags Efnistökusvæði á Guðmyndareyri færast til / Aukin efnistaka úr Guðmundareyri, í Sámstaðamúla og við Ísakot.	Gildandi deiliskipulag 0 - kostur
Náttúra / Ásýnd svæðis	Flutningsleið lengist lítillega frá Guðmundareyri inn á athafnasvæði.	Engin áhrif umfram gildandi skipulag.
	Vinnuvegir að námum hafa áhrif á ásýnd svæðis á meðan á framkvæmdum stendur – nær allir vinnuvegir voru fyrir hendi sem slóðar/línuvegir, eða hafa verið gerðir skv. gildandi gildandi deiliskipulagi.	
Samfélag (útivist og ferðamennska)	Efnisflutningar / aukin umferð verður með aukinni efnisvinnslu úr Guðmundareyri - skapar hættu m.a. hjá Hjálparfossi sem er vinsæll áningastaður ferðamanna, auk þess sem umferð um svæðið er mikil, sérstaklega yfir sumar-tímann.	Engin áhrif – gildandi skipulag gerir ráð fyrir umferð hjá Hjálparfossi.

Umræður

Við skoðun á gæðum malarefnis úr Guðmundareyri kemur fram að það er nokkuð misjafnt eftir því hvar það er staðsett á eyrinni. Því er efnistökusvæði fært til svo fá megi betra efni. Í lýsingu vegna breytingarinnar (dags. 4. okt. 2016) var gert ráð fyrir tvískiptu svæði í Guðmundareyri en við nánari skoðun varð ljóst að hægt væri að ná nægu efni við Fauskása og því þarf ekki að sækja efni yfir kvísl Þjórsár. Í aðalskipulagi sveitarfélagsins er gert ráð fyrir að nýta allt að 163.000 m³ úr námum á Guðmundareyri. Flutningsleið frá námu liggur m.a. um afleggjara að Hjálparfossi þar sem er mikil umferð ferðafólks, sérstaklega yfir sumarmánuðina. Stefnt skal að efnisflutningar úr námu í Fauskásalæmi inn á framkvæmdasvæðið verði sem mest utan megin ferðamannatíma, m.a. til að draga úr hættu á óhöppum auk þess sem efnisflutningar verða greiðari eftir því sem umferð ferðafólks er minni. Leiðin breytist nokkuð frá gildandi skipulagi en fylgir eftir sem áður núverandi slóðum/línuvegi og því verður ekki um nýja vegi að ræða en núverandi slóðar/leiðir verða styrktar þar sem þörf er á vegna flutninga.

Aukið efnismagn verður tekið úr námu í Sámstaðamúla og stækkar hún lítillega. Ástæðan er sú að efni úr gangnagreftri hefur ekki nýst eins og áætlanir gerður ráð fyrir sem efni í grjótvörn og því þörf á að taka meira efni úr námunni. Náman liggur rétt ofan fjallsbrúnar og ekki verður hróflað við suðursvæði námunnar til að spilla ekki brún Sámstaðamúla. Á uppdrætti er gert ráð fyrir stækkun svæðis til austurs og vesturs.

Áætlað er að auka efnistöku úr Ísakotsnámu. Efnisflutningar um Þjórsárdalsveg munu því aukast nokkuð og stefnt að meginflutningur efnis verði utan aðalferðamannatíma.

3.3 EFNISLOSUNARSVÆÐI

Afmörkun efnislosunarsvæða breytast allnokkuð til stækkunar. Magn efnis til haugsetningar verður óbreytt en til að móta land og fella haugsett efni betur að landslagi þótti nauðsynlegt að hafa stærra svæði undir. Efnislosunarsvæði verða áfram að öllu leyti innan skilgreinds iðnaðarsvæðis og hafa má í huga að stærsti hluti svæðis er nú þegar raskað land vegna eldri framkvæmda á svæðinu.

Bornir eru saman eftirfarandi valkostir:

- Efnislosunarsvæði stækka að flatarmáli en magntölur eru óbreyttar. Svæði við Lækjargil verður tvískipt, þ.e. beggja vegna gilsins. Magntölur verða áfram óbreyttar, áætlað um tæplega 850.000m³.
- Núll kostur – gildandi skipulag,geri ráð fyrir 5 efnislosunarsvæðum. .

Horft verður til áhrifa á náttúru, bæði hvað varðar gróðurfar og ásýnd svæðis. Ekki þykir ástæða til að skoða hvort breytingin hefur áhrif á aðra umhverfisþætti. Unnin er áætlun um frágang svæða þar sem leitast verður verður við að móta haugsvæði og fella sem best að umhverfinu.

Samanburður valkosta vegna stækkunar efnislosunarsvæða		
Umhverfisþættir sem deiliskipulagið hefur áhrif á	Breyting deiliskipulags; Efnislosunarsvæði stækka að flatarmáli og svæðið við Lækjargil verður tvískipt.	Gildandi deiliskipulag 0 - kostur
Náttúra / Ásýnd svæðis	Stærri svæði til efnislosunar auka möguleika á að fella haugsett efni betur að landi. Auk þess mun farvegur um Lækjargil halda sér lítt breytt en allt svæðið er iðnaðarsvæði og markast af eldri framkvæmdum.	Ásýnd svæðis markast af því að svæðið er þegar raskað.
Samfélag (útivist og ferðamennska)	Stækkun svæða hafa takmörkuð áhrif þar sem svæðið er nú þegar raskað – áfram verða göngu- og reiðleiðir um svæðið suður í Búrfellsskóg.	Umferð í Búrfellsskóg verður tryggt, gerðar göngu- og reiðleiðir.

Umræður

Efnislosunarsvæðin stækka talsvert að flatarmáli. Efnismagn, sem haugsett verður á hverju svæði er óbreytt frá gildandi skipulagi. Ástæða fyrir stækkun svæða er að fá betra rými til að móta haugsvæði að umhverfinu. Öll svæðin eru innan skilgreinds iðnaðarsvæðis skv. aðalskipulagi. Svæðið er mótað af miklu umröti þar sem allt frá því að Búrfellsvirkjun var fullgerð 1969 hafa verið áform um stækkun virkjunar og var vinna hafin við stækkun á 10 áratug síðustu aldar. Því er nú unnin áætlun um frágang, sem í raun miðar að frágangi vegna alls umróts á svæðinu og því er æskilegt að hafa svæði nægilega stór til að hægt sé að taka yfir öll röskuð svæði.

3.4 NIÐURSTAÐA UMHVERFISSKÝRSLU

Nú þegar er mikil umferð ferðamanna að Hjalparfossi og reyndar víðar um Þjórsárdal. Uppbygging aðstöðu s.s. bílastæða og salernisaðstöðu er mikilvæg til að bæta þjónustu við ferðamenn og auka fræðslu og upplýsingagjöf. Nýting vegar að Hjalparfossi fyrir efnisflutninga getur valdið hættu og auknu álagi á því svæði. Tekið er tillit til hugsanlegra neikvæðra áhrifa á ferðamennsku með því að beina meginefnisflutningum á tímabilið yfir vetrarmánuðina. Gert er ráð fyrir að ónauðsynlegir vinnuvegir, m.a. að námum verði fjarlægðir að framkvæmdum loknum.

Efnistökusvæði stækka að umfangi og efnistöku. Því fylgir aukin umferð vegna efnisflutninga og þar sem þær koma inn á almenna vegi er stefnt að því að beina flutningum sem mest inn á vetrartímenn, þegar önnur umferð er fremur lítil. Efnislosunarsvæði stækka að flatamáli, efnismagn til haugsetningar er óbreytt. Æskilegt þykir að hægt sé að afsetja efni þannig að það fari sem best í umhverfinu og hægt verði að ganga þannig frá svæðum að þau fái sem náttúrulegast yfirbragð að framkvæmdum loknum.

Gengið verður frá efnistöku- og efnislosunarsvæðum að framkvæmdum loknum. Unnin er áætlun um frágang efnistöku og og framkvæmdasvæða; *Stækkun Búrfellsvirkjunar – Efnistökuáætlun-frágangur, feb. 2017.*

Ekki þykir ástæða til að skoða sérstaklega áhrif vegna lagningar háspennustrengs eða breytingar á vegakerfi að gagnamunna enda er um óverulegar breytingar að ræða, háspennustrengur verður neðanjarðar og liggur allur innan á skilgreinds iðnaðarsvæðis.

Það er niðurstaða sveitarstjórnar að styðja fyrirhugaðar breytingar á deiliskipulagi að teknu tilliti til ofangreindra atriða.

4 FERLI BREYTINGAR

Kynning

Lýsing vegna breytingar er dags. 4. okt. 2016 var send til umsagnaraðila. Tilaga að breyttu deiliskipulagi var auglýst 4 maí með athugasemdafresti til 16 júní 2017.

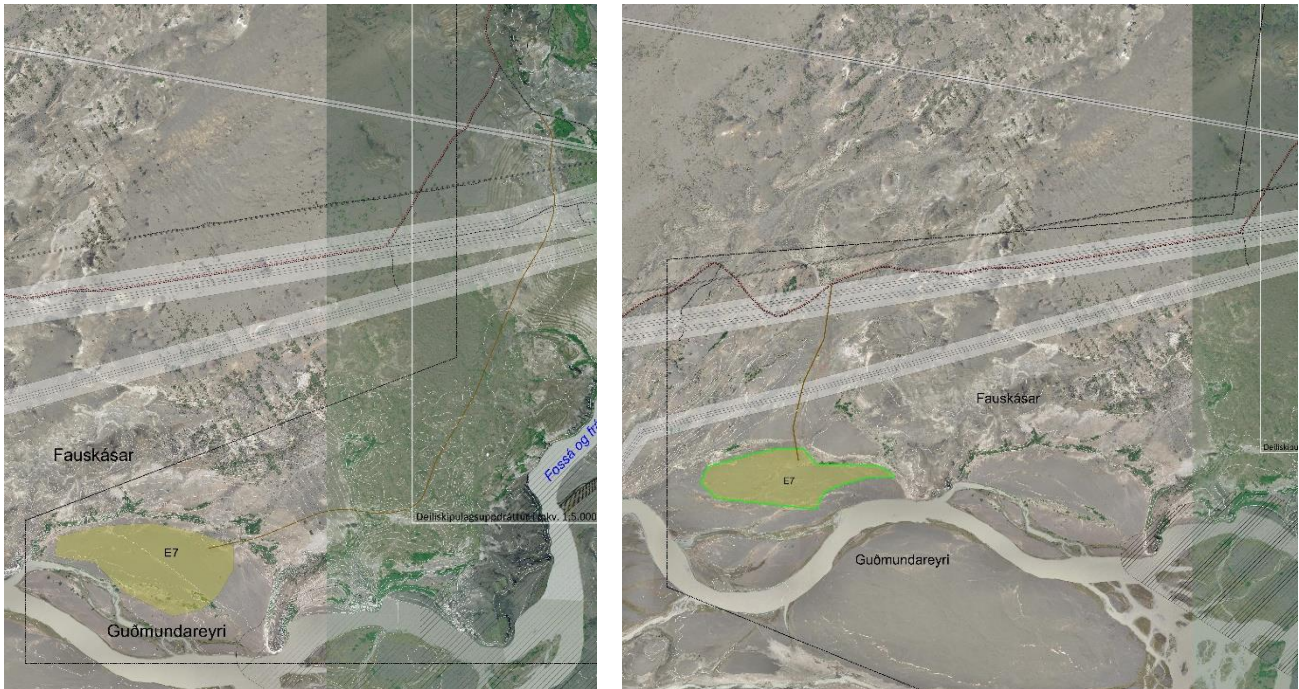
Breyting að lokinni auglýsingu

Gerð er breyting á greinargerð. Hnykkt er betur á umfjöllun um námur, sérstaklega við Fauskásalæmi (kafli 2.4.) auk þess sem leiðrétt er flatarmál efnistökusvæða við Ísakot og í Sámsstaðamúla sem var rangt í gildandi skipulagi. Gerð er betur grein fyrir stækkun efnislosunarsvæða (kafli 2.5) þar sem þau breytast að flatarmáli en efnismagn til haugsetningar er óbreytt. Þá er gerð betur grein fyrir efnistöku- og efnislosunarsvæðum í umhverfisskýrslu (kafli 3) og bætt við umfjöllun um efnislosunarsvæði.

Gerð er grein fyrir tilkynningaskyldu framkvæmdar (kafli 1).

Engin breyting er gerð á uppdráttum.

VIÐAUKI 1 - Breytingar á deiliskipulagi



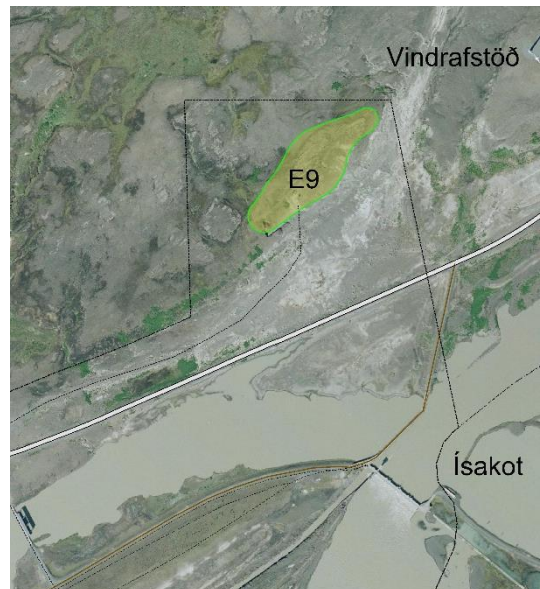
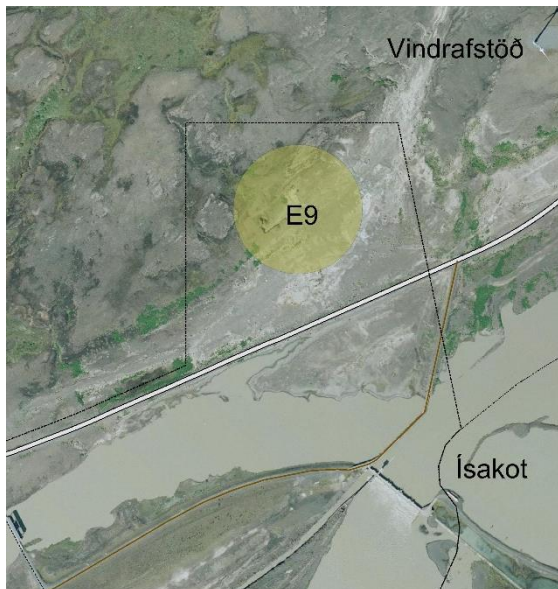
Mynd 4. Til vinstri: Staðsetning námu E7 og aðkomuvegar skv. gildandi deiliskipulagi. Til hægri: Breytt staðsetning námu E7 og aðkomuvegar.



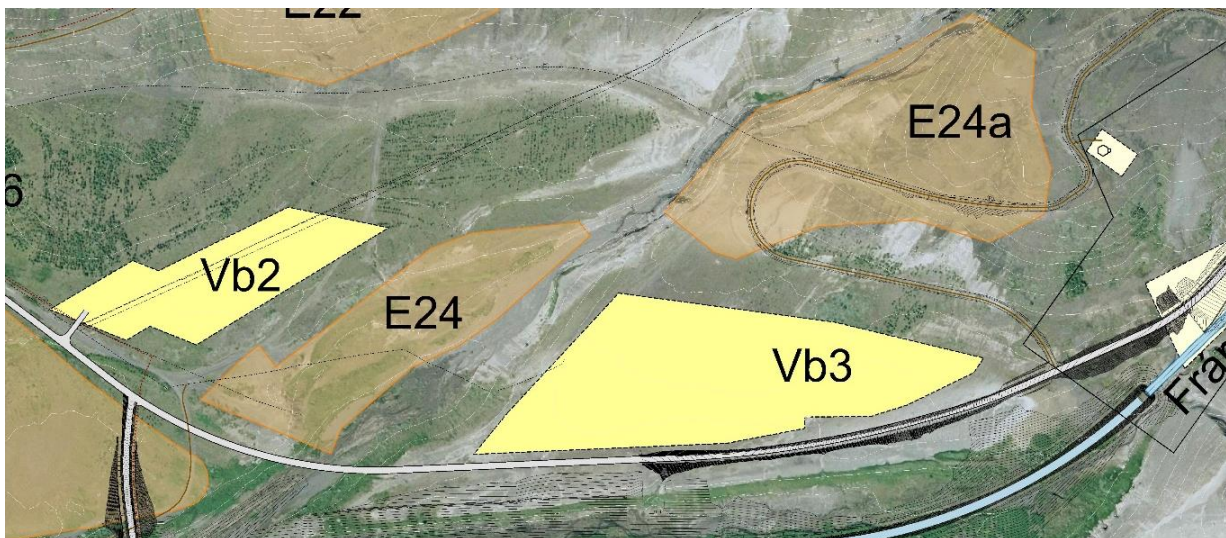
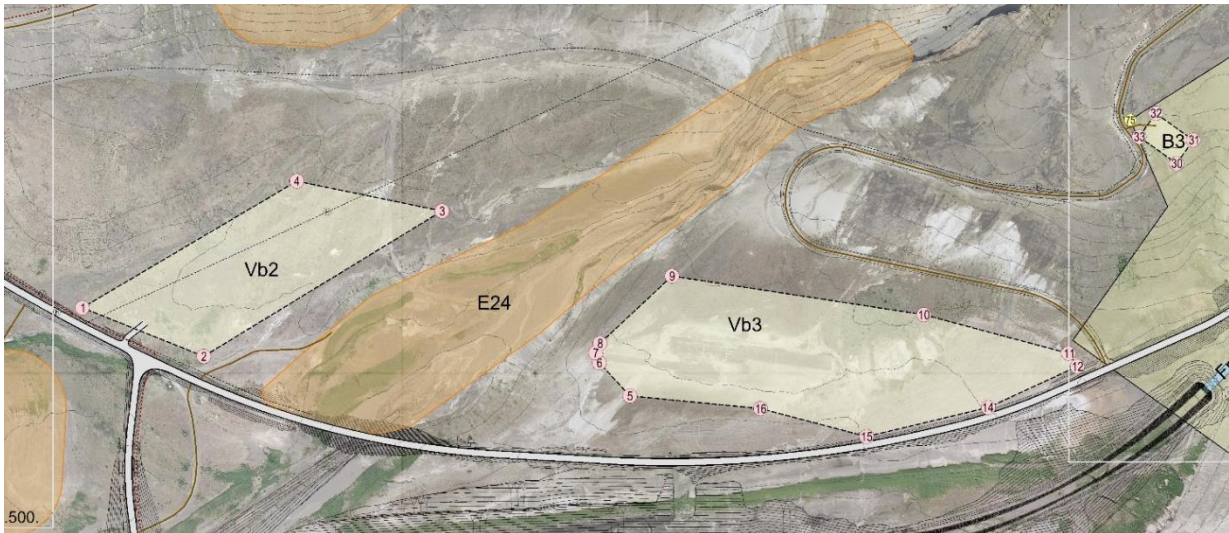
Mynd 5. Til vinstri er frænnslisskurður og efnislosunarsvæðis E25 skv. gildandi skipulagi en hægra megin er breytt lega.



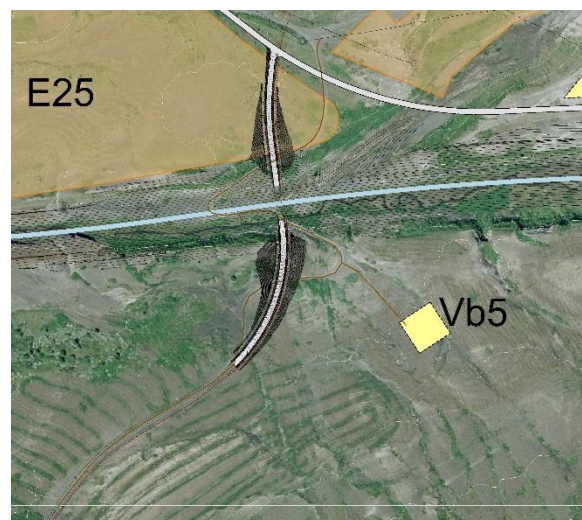
Mynd 6. Bætt aðstaða við Hjálparfoss. Til vinstri: Gildandi skipulag en til hægri er breytt skipulag.



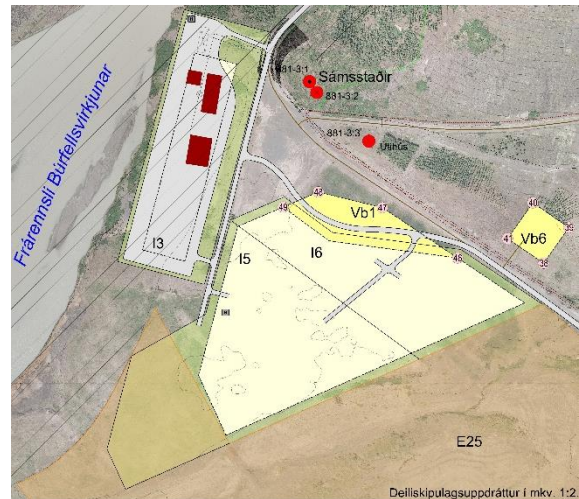
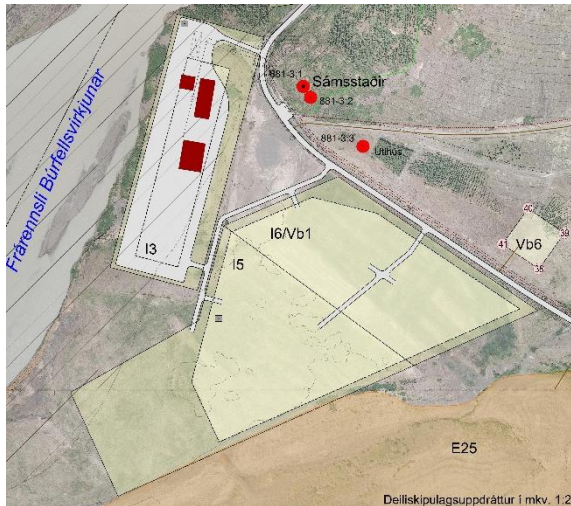
Mynd 7. Náma við Ísakot: Til vinstri er gildandi skipulag en breytt skipulag til hægri.



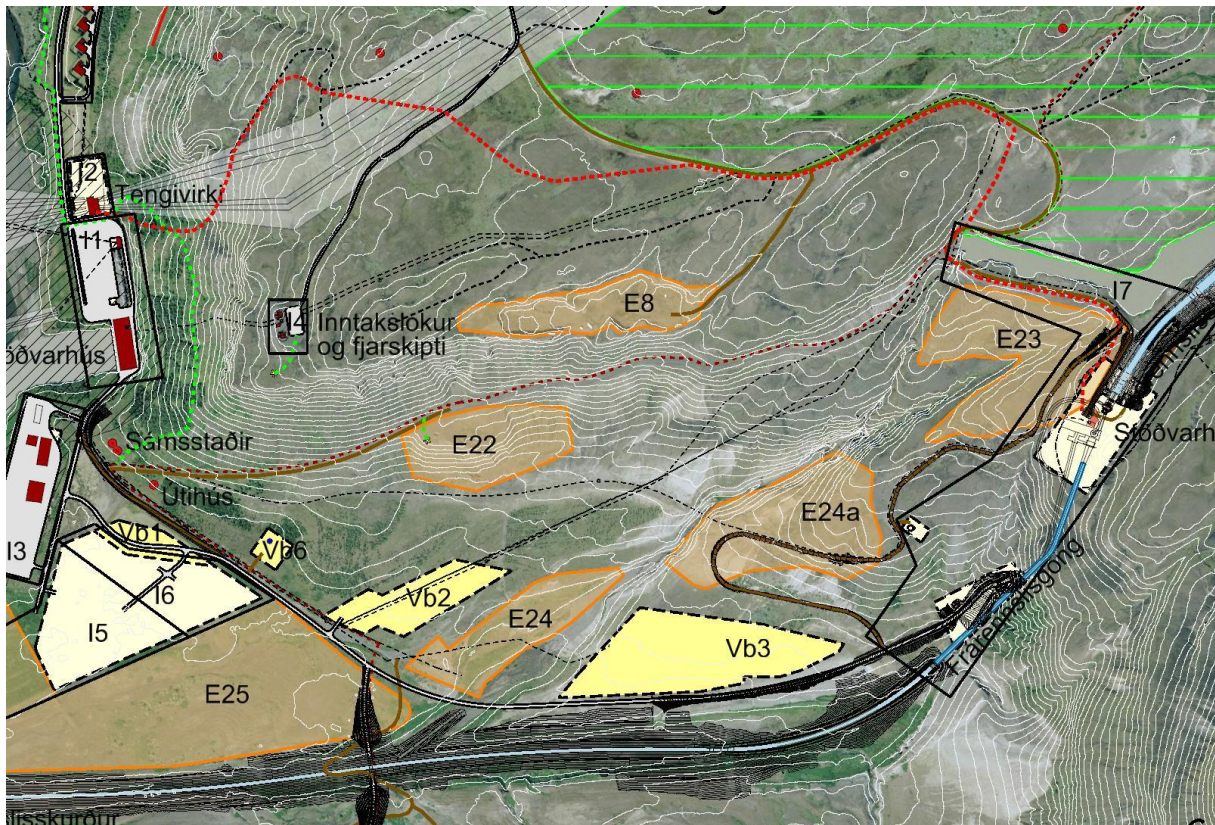
Mynd 8. Efri mynd sýnir gildandi skipulag fyrir námu E24 og byggingarreiti Vb2 og Vb3. Neðri mynd sýnir breytt skipulag, uppskiptingu og breyting á legu námu E24. Byggingarreitir Vb2 og Vb3 breytast lítillega og samhliða færast aðkomuvegur að göngum og stöðvarhúsi aðeins til suðurs.



Mynd 9. Færsla sprengiefnagemyli. Til vinstri er staðsetning skv. gildandi skipulagi. Til hægri er breytt staðsetning sprengiefnagemyli.



Mynd 10. Færsla vegar og afmörkun lóða. Til vinstri er gildandi skipulag fyrir lóðir 15 og 16 ásamt legu vegar. Til hægri er breytt afmörkun lóða 15 og 16 og færsla vegar fjær rústum Samsstaða. Samhliða því verður hluti af vinnubúðasvæði, Vb1 utan lóðar en var byggingareitur lóðanna. Þá stækkar flatamál efnislosunarsvæðis E25, urðunarmagn verður óbreytt.



Mynd 11. Færsla háspennustrengs. Rauður strengur er ný lega. Í gildandi skipulagi var gert ráð fyrir að strengurinn myndi liggja meðfram aðkomuvegi en hann ekki sýndur sérstaklega.