

Sultartangaskurður

Færsla brúar og veglagning

Skeiða- og Gnúpverjahreppur

Tilkynning til ákvörðunar um matsskyldu – Flokkur C

Sultartangaskurður-Færsla brúar og veglagning Skeiða- og Gnúpverjahreppur

Tilkynning til ákvörðunar um matsskyldu – Flokkur C

Efnisyfirlit

1	Inngangur	3
1.1	Færsla brúarstæðis og ný veltenging við frárennisskurð Sultartangastöðvar	3
1.2	Tilkynning til Skeiða- og Gnúpverjahrepps	3
1.3	Tilgangur og markmið	3
1.4	Samráð	3
2	Framkvæmdalýsing	4
2.1	Framkvæmdasvæði	4
2.2	Fyrirhuguð framkvæmd	5
2.3	Efnisþörf og haugsetning	7
2.4	Framkvæmdaraðili og framkvæmdatími	8
2.5	Landeigendur	8
2.6	Umsagnir og leyfi	8
3	Skipulagsmál	9
3.1	Aðalskipulag	9
3.2	Deiliskipulag	9
4	Lýsing á helstu umhverfisáhrifum framkvæmdar/rekstrar	10
4.1	Landslag og landmótun	10
4.2	Umferð	10
4.3	Efnistaka	10
4.4	Fornminjar	11
4.5	Önnur áhrif	11
5	Niðurstaða	11

1 Inngangur

1.1 Færsla brúar og ný vegtenging við og yfir frárennisskurð Sultartangastöðvar

Við reglulegt eftirlit með frárennisskurði Sultartangastöðvar hefur komið í ljós hrun úr hraunlagi á bökkum skurðarins og skemmdir á steypu á afmörkuðu svæði rétt ofan við núverandi brú, undir brúnni og nokkur hundruð metra niður fyrir hana. Alvarlegustu skemmdirnar eru taldar vera undir brúnni, einkum að norðanverðu (á eystri bakka). Hægt er að styrkja bakkana með bergboltum, víkka skurðinn staðbundið og hreinsa laust grjót úr skurðbotni. Ekki er mögulegt að beita þeirri aðferð á kaflanum við sjálft brúarstæðið.

Vegna þessa hefur verið til athugunar að byggja nýja brú um 95 metrum ofar í skurðinum og tengja þá brú með samtals um 1 km löngum vegi, sambærilegum og núverandi vegi (veggerð C7). Við það skapast aðstæður til að gera við framangreindar skemmdir og hreinsa skurðinn af grjóti og mól án þess að stöðva þurfi rennsli í skurðinum og rekstur Sultartangastöðvar, sem annars þyrfti og tryggja jafnframt öryggi brúarinnar til lengri tíma litið.

Samráð hefur verið haft við bæði Vegagerðina og Skeiða- og Gnúpverjahrepp vegna hugsanlegrar byggingar á nýrri brú og vegi.

1.2 Tilkynning til Skeiða- og Gnúpverjahrepps

Haustið 2018 var Skipulagsstofnun sent erindi þess efnis hvort hugsanleg færsla og gerð vegtengingar við Sultartangaskurð væri háð ákvæðum um mat á umhverfisáhrifum. Skipulagsstofnun telur í tölvupósti, dags. 25.10.2018, að um sé að ræða framkvæmd sem fellur undir 6. gr. laga um mat á umhverfisáhrifum þ.e. lagning vegar og efnistaka samfara því. Stofnunin telur að um sé að ræða framkvæmd sem fellur undir tl. 10.10 og 2.04 í 1. viðauka laga um mat á umhverfisáhrifum, svokallaðan C-flokk, og sé því tilkynningarskyld til sveitarfélagsins til ákvörðunar um matsskyldu.

Unnið er eftir leiðbeiningum Skipulagsstofnunar vegna tilkynningar um framkvæmd í flokki C samkvæmt lögum um mat á umhverfisáhrifum nr. 106/2000 m.s.br. og reglugerðar um framkvæmdaleyfi nr. 772/2012.

1.3 Tilgangur og markmið

Tilgangur og markmið framkvæmdarinnar er að færa núverandi brústæði yfir Sultartangaskurð, byggja nýja brú og leggja nýjar vegtengingar svo hægt sé að gera nauðsynlegar viðgerðir á bökkum Sultartangaskurðar og um leið að tryggja öryggi brúarinnar yfir skurðinn til lengri tíma.

1.4 Samráð

Samráð var haft við sveitarfélagið Skeiða- og Gnúpverjahrepp vegna fyrirhugaðra framkvæmda.

Í október 2018 var farin vettvangsferð með fulltrúum sveitarfélagsins og Vegagerðarinnar og aðstæður skoðaðar. Unnið hefur verið náið með þessum aðilum að undirbúningi verkefnisins.

Haft hefur verið samráð við Vegagerðina á öllum stigum verkefnisins og liggur leyfi hennar nú þegar fyrir (sjá Fylgiskjal 1).

Haft var samráð við Fiskistofu vegna hugsanlegra leyfismála vegna laga nr. 61/2006 um lax- og silungsveiði vegna framkvæmda við ár og vötn. Samkvæmt tölvupósti frá Guðna M. Eiríkssyni sviðsstjóra, dags. 25.01.2019, kemur fram að framkvæmdin sé ekki háð leyfi Fiskistofu þar sem ekki verði séð að hún muni hafa áhrif á fiskigengd, afkomu fiskstofna, aðstæður til veiði eða lífríki vatnsins.

Samráð hefur verið haft við Minjastofnun og tilheyrandi gögn send til minjavarðar Suðurlands til skoðunar.

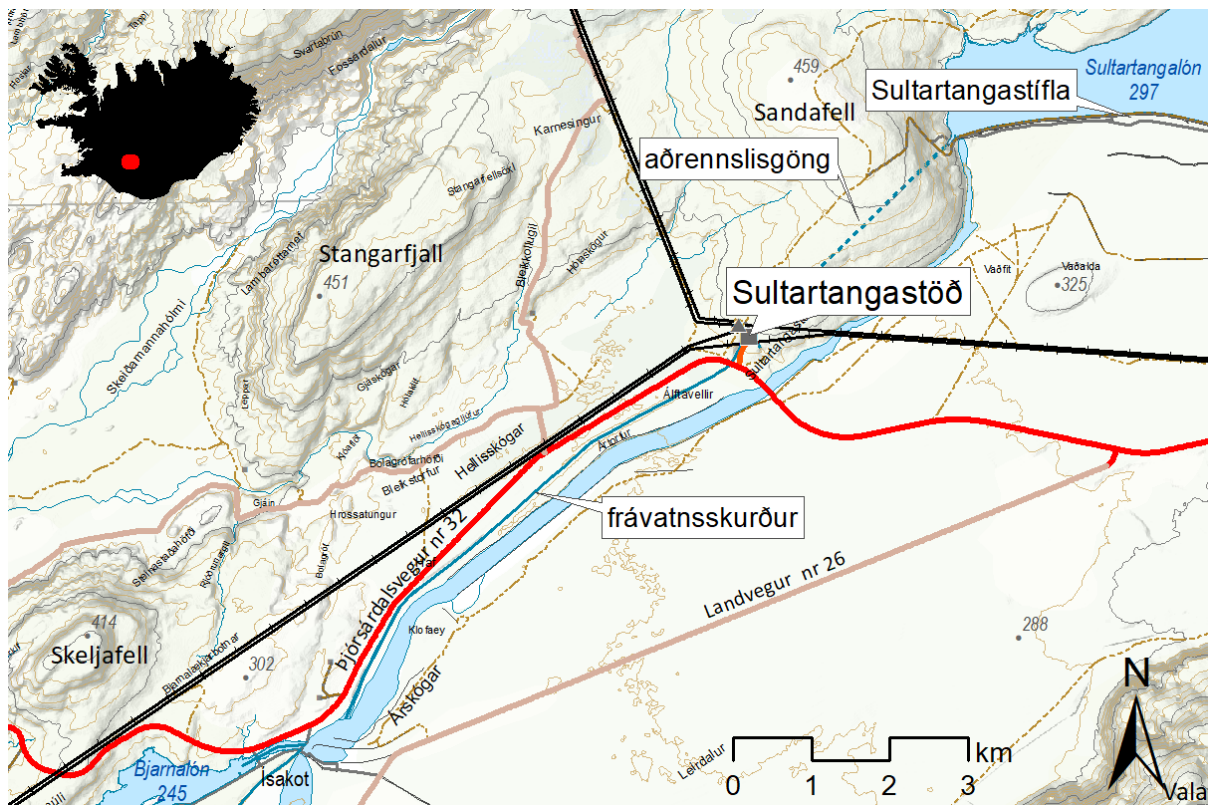
Samráð hefur verið haft við fulltrúa heilbrigðiseftirlits Suðurlands vegna starfsleyfistengdra mála.

Gert er ráð fyrir að samráð verði haft við Umhverfisstofnun vegna frágangs umframefnis á bökkum skurðarins.

2 Framkvæmdalýsing

2.1 Framkvæmdasvæði

Sultartangastöð er í Þjórsá um 15 km ofan við Búrfellsstöð. Virkjunin var byggð í lok síðustu aldar og tekin í notkun í lok árs 1999. Virkjunin nýtir vatn úr Sultartangalóni en Þjórsá og Tungnaá sameinast í Sultartangalóni fyrir ofan stöðina. Með Sultartangavirkjun er virkjuð fallhæðin á milli Sultartangalóns og Bjarnalóns sem er inntakslón Búrfellsvirkjunar, sjá nánar mynd 1.



Mynd 1 Afstöðumynd við Sultartangastöð og nágrenni.

Úr Sultartangalóni er vatni veitt um 3,4 km löng aðrennslisgöng í gegnum Sandafellið að jöfnunarþró suðvestan í fellinu.

Frárennslisskurður Sultartangavirkjunar var grafinn á árunum 1997-1999. Skurðurinn var að mestum hluta sprengdur og grafinn í svonefnt Tungnaárhraun (Búrfellshraun) sem rann frá Vatnaöldum fyrir um 3.000 árum. Skurðurinn er með 12 metra botnbreidd og fláa á bökkum í klöpp með hallanum 1:0,25. Botnhalli skurðarins er 0,05 % eða einungis 5 cm á 100 m. Efsti hluti skurðarins, um 400 kafli frá stöðvarhúsinu og niður fyrir brú er sprengdur og grafinn niður í eldri berggrunn, þ.e. fyrir síðasta jökulskeið (Ólívín/Póleít basalt). Á þessum kafla og sérstaklega frá brúnni og um 300 m niður eftir skurðinum, eru millilög úr silt- og sandsteini ásamt kargalögum á stöku stað, sem liggja á milli grunnbergsins og Tungnaárhraunsins. Á mynd 2 má sjá yfir frárennslisskurðinn og næsta nágrenni.



Mynd 2 Sultartangavirkjun – milli Sultartangalóns og Bjarnalóns

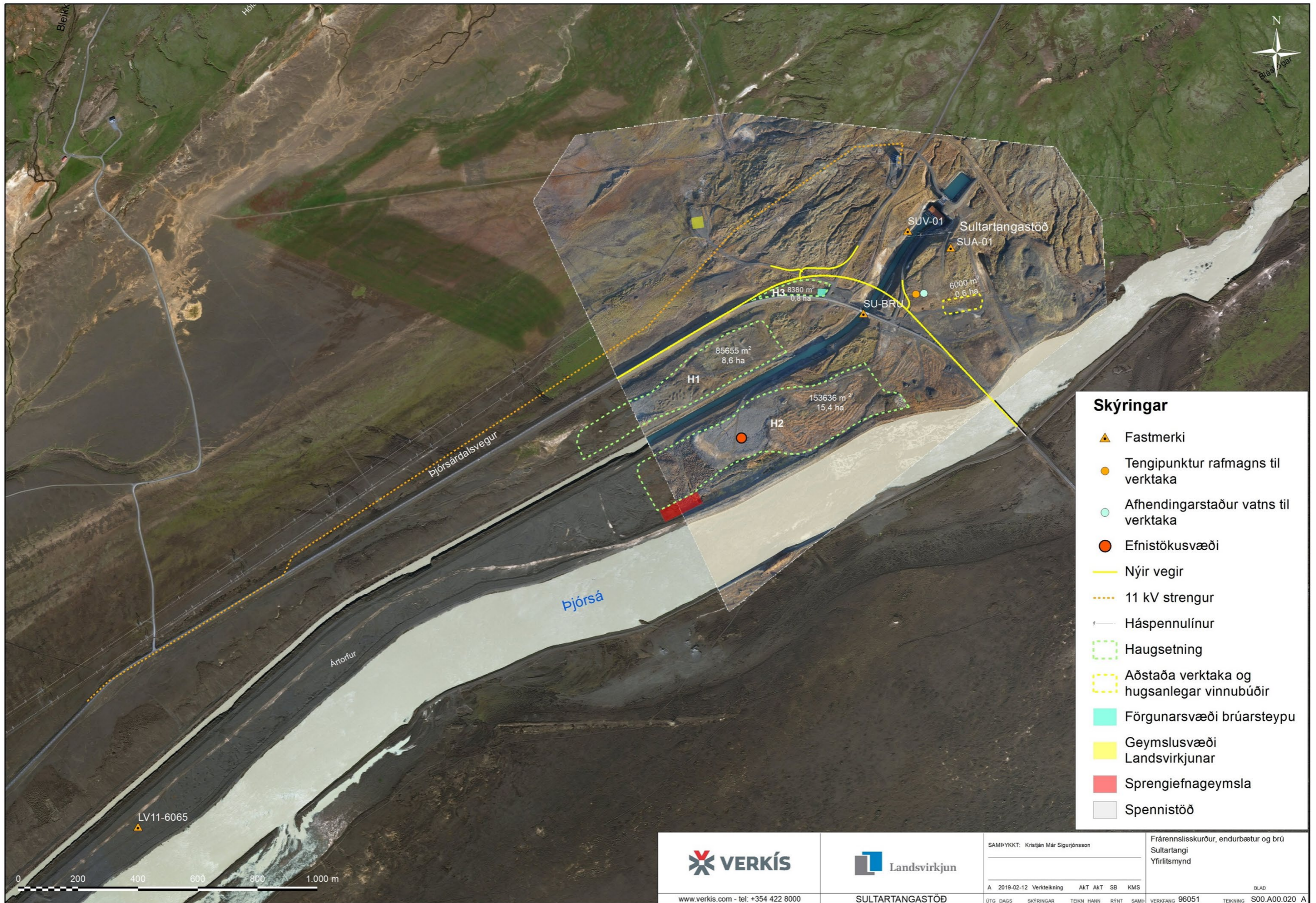
Svæðið við Sultartangastöð er meira og minna raskað vegna fyrri framkvæmda við virkjunina. Útgröftur úr aðrennslisgöngum var haugsettur á sínum tíma austan við skurðinn og landið þar sléttað út.

2.2 Fyrirhuguð framkvæmd

Nokkrir kostir hafa verið skoðaðir vegna þeirra viðgerða sem þurfa að fara fram á skurðinum. Hagkvæmast er talið að gera við skurðbakkana án tæmingar enda er mikilvægi Sultartangastöðvar mikið í orkukerfi Landsvirkjunar og því slæmt að stöðva virkjunina, sem þyrfti ef tæma ætti skurðinn til að hreinsa laust grjót og styrkja skurðabakkana. Slík tæming væri gerleg í hagstæðu vatnsári og í stuttan tíma og þá frekar til skoðunar og úttekta en ekki til tímafrekra framkvæmda.

Til þess að koma til móts við þetta sjónarmið er lagt til að ný brú verði byggð skammt ofan núverandi brúarstæðis og núverandi brú fjarlægð. Undirstöður nýju brúarinnar yrðu steypar á grunnberginu sem er 6-7 m lægra á vestari bakkanum en nú er (256 m y.s.), en 1-2 m lægra austan megin. Að öðru leyti er reiknað með að hún yrði byggð jafnlöng og með sama hætti og núverandi brú. Framkvæmdirnar hæfust á því að nýja brúin yrði byggð og nýjar vegtengingar gerðar, umferð hleypt á nýju brúna og því næst yrði núverandi brú, og vegtengingar að henni, fjarlægð. Steypubrot sem búið er að hreinsa járn úr yrði haugsett á svæði H3 í samráði við umsjónarmann verksins. Eftir það gætu viðgerðir á skurðbökkum átt sér stað.

Á mynd 3 má sjá fyrirhugaða færslu brúarinnar auk nýrra vegtenginga og fyrirhugaðra haugsetningarsvæða. Gera má ráð fyrir að hugsanlegt vinnubúðasvæði færist lítið eitt á sléttara svæði skammt frá því svæði sem skilgreint er á mynd 3. Á myndum 4 og 5 má sjá aðstæður nærri fyrirhuguðu framkvæmdasvæði.



Mynd 3 Ný veglína og brú yfir Sultartangaskurð ásamt helstu framkvæmda- og haugsetningasvæðum.

Á mynd 4 má sjá núverandi brú (séð í suðurátt) skammt frá þeim stað sem fyrirhugað brú er ráðgerð.



Mynd 4 Núverandi brú yfir Sultartangaskurð, skammt frá fyrirhugaðri brúarstaðsetningu.

Nýr vegarkafli mun uppfylla sömu skilyrði til vegar og brúar og er á núverandi vegtengingum.

2.3 Efnisþörf og haugsetning

Heildarefnisþörf fyrirhugaðra framkvæmda er um 30.000 m³. Gert er ráð fyrir að allt nauðsynlegt efni verði unnið innan svæðis (efni frá fyrri framkvæmdum). Ef efni innan svæðis fullnægir ekki að öllu leyti gildandi kröfum verður að sækja allt að 20.000 m³ úr nærliggjandi efnistöskustöðum sem nú þegar eru í rekstri og eru á aðalskipulagi sveitarfélagsins (til að mynda í Ísakoti, merkt sem E33 á aðalskipulagsupprætti).

Allur frágangur verður skv. kröfum Vegagerðarinnar og í samráði við eftirlit Landsvirkjunar.

Reynt verði að raska jarðvegi sem minnst og skeringar verða ekki hafðar opnar lengur en nauðsyn krefur. Frágangi á námum og vegskeringum verður hagað þannig að ekki myndist vindálag á lausan jarðveg. Röskuð svæði verða mótuð í samræmi við landslag og halla umhverfis svæðið og brúnir skeringa verða aðlagaðar að landinu í kring. Í lok framkvæmda verður mannvirkið aðlagað landinu meðfram því og lífrænum jarðvegi jafnað yfir ef hann er til staðar í samráði við landslagsarkitekta

Haugsetning umframefnis verður á áður röskuðum svæðum (H1, H2 eða H3) eins og fram kemur á mynd 3.

Á mynd 5 má sjá yfir fyrirhugað vegstæði (í vesturátt) á vesturbakka Sultartangaskurðar. Sjá má yfir Sigöldulínu 3 og Sultartangalínu 2. Þjórsárdalsvegur til vinstri. Haugsetningarsvæði H3 er í forgrunni.

Landmótun haugsetningarefni verður gerð í samráði við landslagsarkitekta en slík vinna verður að mestu leyti unnið samhliða framkvæmdum þar sem óvissa er um hvers eðlis efnis er sem unnið verður með af svæðinu.



Mynd 5 Séð í vesturátt, Þjórsárdalsvegur til vinstri og háspennulínur Landsnets fyrir miðri mynd.

2.4 Framkvæmdaraðili og framkvæmdatími

Framkvæmdaaðili verksins er Landsvirkjun. Framkvæmdatími árið 2019 er áætlaður sem eftirfarandi:

Febrúar	C – flokks ákvörðun send til Skeiða- og Gnúpverjahrepps. Útboðsgögn auglýst.
Apríl-maí	Undirbúningur framkvæmda.
Júní-október	Framkvæmdir.

2.5 Landeigendur

Áhrifasvæði Sultartangavirkjunar er allt innan þjóðlendumarka (www.obyggdanefnd.is) og þarf því að leita eftir leyfi forsætisráðuneytis sem umráðaaðila lands innan þjóðlendu og hefur erindi þar að lútandi verið sent ráðuneytinu til afgreiðslu.

2.6 Umsagnir og leyfi

Eftirfarandi umsagnir og leyfi liggja fyrir vegna fyrirhugaðra framkvæmda eða að verði sótt um:

- Samráð var haft við Vegagerðina um fyrirhugaða framkvæmd. Í desember 2018 gaf Vegagerðin út leyfi vegna fyrirhugaðra framkvæmda (sjá Fylgiskjal 1).
- Samráð hefur verið haft við Fiskistofu vegna framkvæmda við ár og vötn.
- Samráð hefur verið haft við Skipulagsstofnun vegna matsskyldu sbr. umfjöllun í kafla 1.2.
- Samráð er hafið við forsætisráðuneytið vegna leyfis þar sem svæðið er innan þjóðlendna.
- Samráð hefur verið haft við Minjastofnun. Tekið skal tillit til hugsanlegra minja sem kunna að koma fram við vettvangsferðminjavarðar Suðurlands.
- Einnig þarf að sækja um starfsleyfi vegna landmótunar á haugsetningarefni (möl og steypubrotum).
- Samhliða þessari tilkynningu er einnig sótt um framkvæmdaleyfi Skeiða- og Gnúpverjahrepps á þar til gerðu eyðublaði.
- Samkvæmt tiltækum gögnum vegna Sultartangavirkjunar og á skipulagsuppdráttum eru engar menningarminjar á eða í nágrenni við fyrirhugað framkvæmdasvæði.

Framkvæmdirnar eru háðar afgreiðslu tilkynningar til sveitarfélagsins auk annarra leyfa og umsagna eins og umsögn forsætisráðuneytisins vegna þjóðlendna og Minjastofnunar eins að framan er getið. Tekið verður skýrt fram í viðkomandi útboðsgögnum þeir fyrirvarar sem um framkvæmdina gilda.

3 Skipulagsmál

3.1 Aðalskipulag

Fyrir liggur samþykkt aðalskipulag Skeiða- og Gnúpverjahrepps 2004-2016 (Skeiða og Gnúpverjahreppur, 2006). Vinnu við aðalskipulag fyrir 2017-2029 er að mestu lokið og er skipulagið nú til umfjöllunar hjá Skipulagsstofnun áður en það verður auglýst. Fyrirhuguð færsla á brú og vegtengingum henni hafa verið færðar inn á nýjan aðalskipulagsuppdrátt sveitarfélagsins.

Gert er ráð fyrir að framangreind framkvæmd vegna færslu brúarinnar og vegtenginga sitt hvorum megin við hana verði á endanlegu útgefnu Aðalskipulagi Skeiða -og Gnúpverjahrepps 2017-2029.

Hér skal tekið fram að núverandi brú og vegtengingar eru á gildandi aðalskipulagi 2004-2026 og eru þar innan skilgreinds iðnaðarsvæðis. Ekki verður því um að ræða efnislega breytingu á gildandi aðalskipulagi sveitarfélagsins þrátt fyrir fyrirhugaða 95 m færslu brúar auk vegtenginga.

3.2 Deiliskipulag

Deiliskipulag fyrir Sultartangavirkjun liggur ekki fyrir. Í gildandi aðalskipulagi Skeiða- og Gnúpverjahrepps kemur eftirfarandi fram:

„Sultartangastöð og athafnasvæði hennar er skilgreint sem iðnaðarsvæði í bland við opin svæði til sérstakra nota. Æskilegt er að Landsvirkjun vinni sem fyrst rammaskipulag eða deiliskipulag fyrir svæðið í heild sinni, þar sem kveðið verði nánar á um afmörkun landnotkunar. Landnotkun aðalskipulagsins verði breytt í samræmi við þá afmörkun, þegar hún liggur fyrir, ef þurfa þykir. Ef unnið verður rammaskipulag fyrir svæðið verður að fylgja því eftir með gerð deiliskipulags, á helstu svæðum“.

4 Lýsing á helstu umhverfisáhrifum framkvæmdar/rekstrar

Helst má gera ráð fyrir að áhrif af fyrirhugaðri framkvæmd verði á framkvæmdatíma, á meðan unnið er að gerð vega og byggingu brúar. Ráðgert er að framkvæmdatími verði frá vori og fram á haust 2019. Eftir framkvæmdir verða sjónræn áhrif færslu brúar og vegar hverfandi og varla merkjanleg fyrir þá sem ferðast um svæðið.

4.1 Landslag og landmótun

Landslag fyrirhugaðs framkvæmdasvæðis ber keim af landnotkun þess sem virkjunarsvæðis. Svæðið er að langmestu leyti raskað en er að hluta til að gróa upp.

Mestu áhrifin sem verða af fyrirhugaðri færslu brúar er færslan sjálf um 95 m og ný vegtenging sitt hvorum megin við brúna, samtals um 1 km langur vegur. Núverandi svæði er nú þegar raskað af orkumannvirkjum, stöðvarhúsi, tengivirki Landsnets auk háspennulína og skurðar.

Röskuð svæði verði jöfnuð og grædd upp í samráði við hlutaðeigandi aðila og er gert ráð fyrir aðkomu landslagsarkitekta að því verkefni.

Gert er ráð fyrir að jafna út eldri vegtengingum sitt hvorum megin við núverandi brú, og gengið frá rofsárum. Einnig verður eldri brú verði með öllu fjarlægð.

Almennt séð gildir fyrir fyrirhugaðar framkvæmdir að þau svæði sem raskast verði felld að aðliggjandi umhverfi, nýtanlegri gróðurþekju/lífrænu þekjulagi verði haldið sérstaklega til haga og sett til hliðar til síðari endurnota við lokafrágang yfirborðs. Gert er ráð fyrir að eldri vegtengingar sitt hvorum megin við núverandi brú verði nýttar í almennan frágang eins og kostur er, gengið frá rofsárum og þau aðlögðu landi. Gert er ráð fyrir að niðurbrot brúarsteypu sem telst vera óvirkur úrgangur verði fargað nærri núverandi vegi á svæði H3 á mynd 3 og aðlagð nánasta umhverfi með þekjulagi. Við framkvæmdirnar verður hugsanlegt svarðlag er efsti hluti gróðurlags, þúfur og u.þ.b. efstu 20 cm vaxtarlags, þar sem gróðurmold er rík af næringarefnum og rótum. Þegar svarðlag er grafið upp, skal nota stærstu mögulegu skóflu til þess að halda gróðurefninu (svarðlaginu) sem heillegustu. Mikilvægt er að yfirborðsefni, svarðlag, sem grafið verður upp og fjarlæggt undir fyrirhuguðum vegi verði nýtt beint eftir útgröft og jafnað út þar sem við á. Skal verktaki haga vinnu sinni með þetta í haga.

Fyrirhugað framkvæmdasvæði verður takmarkað eins og kostur er.

4.2 Umferð

Engin röskun verður á umferð um Þjórsárdalsveg á meðan á framkvæmdum stendur. Hjáleidir verða gerðar á framkvæmdatíma til að halda vegslóðum opnum sem tengjast inn á svæðið.

4.3 Efnistaka

Efnisþörf fyrirhugaðra framkvæmda er allt að 30.000 m³ eins og áður segir. Ef efni af sjálfu framkvæmdasvæðinu dugar ekki til framkvæmdanna verður efni sótt úr efnistöskustöðum sem nú þegar eru í rekstri og má þar helst nefna efnistöku af haugsvæðum við Sultartangaskurð og úr námu við Ísakot, í rúmlega 6 km fjarlægð. Efnistöskustaðir í nágrenni fyrirhugaðra framkvæmda eru merktir sem E33 og E34 á sveitarfélagsuppdraetti Aðalskipulags Skeiða- og Gnúpverjahrepps 2017-2029. Efnistakan úr námu við Ísakot mun hafa í för með sér tímabundna aukningu á umferð á milli þessara staða og má gera ráð fyrir einhverju ónæði vegna umferðar og truflunar á þjóðvegi. Með því að nýta efnistöskustaði í rekstri og á aðalskipulagi sveitarfélagsins þarf ekki að opna ný svæði auk þess sem framangreind svæði eru í nágrenni fyrirhugaðra framkvæmda.

Allur frágangur verður skv. kröfum Vegagerðarinnar og í samráði við eftirlit Landsvirkjunar.

4.4 Fornminjar

Haft var samband við minjavörð Suðurlands vegna hugsanlegra fornminja á fyrirhuguðu framkvæmdasvæði. Ekki eru skráðar minjar á þessu svæði samkvæmt aðalskipulagi en um leið og aðstæður leyfa mun minjavörður skoða svæðið og verður fullt tillit tekið vegna þeirrar niðurstöðu við framkvæmdirnar.

4.5 Önnur áhrif

Sé litið til fyrri framkvæmda við Sultartangastöð á sínum tíma er allt umrætt svæði raskað á einn eða annan hátt vegna þeirra.

Sé litið til Aðalskipulags Skeiða- og Gnúpverjahrepps (2017-2029), sem nú er á lokastigi, er fyrirhugað framkvæmdasvæði skilgreint sem iðnaðarsvæði. Ekki er um að ræða verndarsvæði af neinu tagi né eru þar skráðar fornminjar. Ólíklegt verði að teljast vegna fyrri umsvifa að við fyrirhugað framkvæmdasvæði leynist óraskaðar minjar en fyrirhugað framkvæmdasvæði á þó eftir að skoðast nánar af minjaverði Suðurlands. Fullt tillit verður tekið til þeirra niðurstaðna áður en framkvæmdir hefjast. Núverandi brú á Sultartangaskurði, sem fjarlægð verður, er tiltölulega ný eða frá um 1999 og hefur því ekki menningarlegt né sögulegt gildi.

Gróður er víðast hvar rýr og vaxtarskilyrði nokkuð erfið. Fyrirhugað framkvæmdasvæði er lítt gróið og framkvæmdin muni því hafa óveruleg áhrif á gróður á svæðinu. Ekki er gert ráð fyrir að fuglalíf sé fjölskrúðugt á fyrirhuguðu framkvæmdasvæði vegna gróðursnaubar, umferðar ferðamanna og annarra um svæðið sem er þó nokkur og þá sérstaklega á varptíma að vori.

Áhrif á aðra þætti telst því vera óverulegt sé tekið tillit til þess rasks sem nú þegar hefur átt sér stað á svæðinu.

5 Niðurstaða

Í þessari tilkynningu er gerð grein fyrir þeim áhrifum sem gerð brúar og veglagningar við Sultartangaskurð getur haft í för með sér. Fyrirhugað framkvæmdasvæði er allt innan áður raskaðs svæðis og er innan skilgreinds iðnaðarsvæðis samkvæmt gildandi aðalskipulagi. Helstu breytingar verða vegna breyttrar staðsetningar en fyrirhugað færsla er einungis um 95 m.

Samráð var haft við sveitarfélagið Skeiða- og Gnúpverjahrepp vegna fyrirhugaðra framkvæmda auk þess sem leyfi Vegagerðarinnar vegna framkvæmdanna liggur nú þegar fyrir frá desember 2018.

Haft var samráð við Fiskistofu vegna hugsanlegra leyfismála vegna laga nr. 61/2006 um lax- og silungsveiði vegna framkvæmda við ár og vötn. Samkvæmt upplýsingum frá Fiskistofu kemur fram að framkvæmdin sé ekki háð leyfi stofnunarinnar þar sem ekki verður séð að hún muni hafa áhrif á fiskgengd, afkomu fiskstofna, aðstæður til veiði eða lífríki vatnsins.

Samráð hefur verið haft við Minjastofnun og tilheyrandi gögn send á minjavörð Suðurlands til skoðunar.

Með því að nýta efni eins og kostur er frá fyrirhuguðu framkvæmdasvæði og hugsanlega frá núverandi efnistökusvæði í nágrenni fyrirhugaðs framkvæmdasvæðis, er dregið úr flutningum efnis um Þjórsárdalsveg eins og kostur er. Slíkt hefur m.a. í för með sér að dregið er úr losun gróðurhúsalofttegunda og álag á þjóðvegi er minna en ella.

Sé litið til að fyrirhuguðu framkvæmdasvæði hafi nú þegar verið raskað og með tilliti til þess að með vönduðum frágangi að framkvæmdum loknum megi draga úr neikvæðum áhrifum telur Landsvirkjun að áhrif fyrirhugaðra framkvæmda á landslag og ásýnd verði óveruleg.

Landsvirkjun telur að gerð nýrrar brúar og veglagning við Sultartangaskurð hafi óveruleg umhverfiáhrif í för með sér og ættu því ekki að vera háðar mati á umhverfisáhrifum.

Samhliða þessari tilkynningu er óskað eftir framkvæmdaleyfi vegna fyrirhugaðra framkvæmda. Sótt er um að sveitarfélagið Skeiða- og Gnúpverjahreppur taki framangreinda tilkynningu til afgreiðslu með fyrirvara um afgreiðslu annarra umsagna og/eða leyfa.

Fylgigögn

Fylgiskjal 1 Leyfi Vegagerðarinnar til færslu Þjórsárdalsvegar við og yfir frárennslisskurði Sultartangastöðvar auk færslu brúar, dags. 21. desember 2018.



Landsvirkjun

Háaleitisbraut 68
103 Reykjavík
landsvirkjun.is

landsvirkjun@lv.is
Sími: 515 90 00

