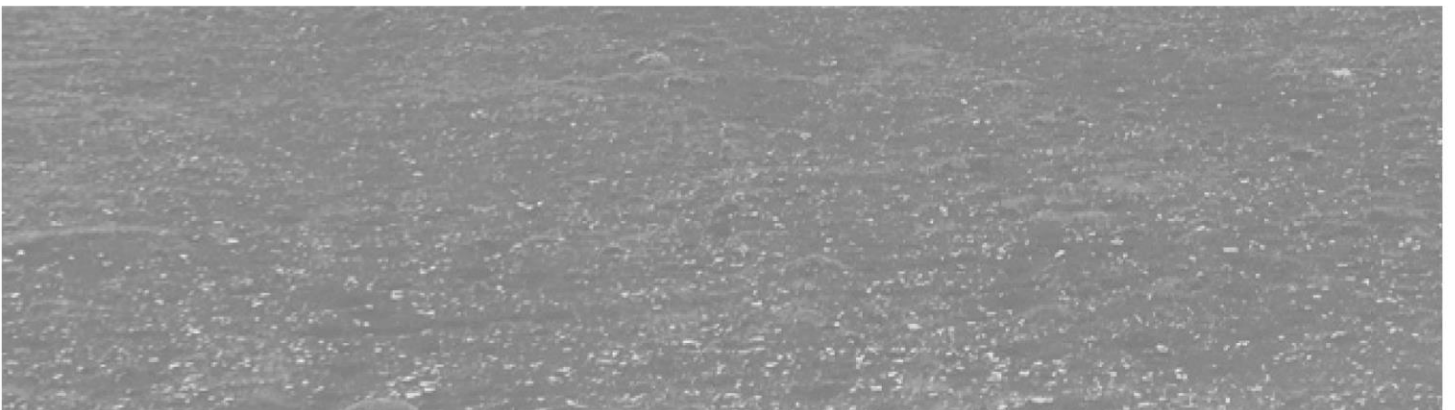




SKIPULAGS- OG MATSLÝSING

Deiliskipulag fyrir Reykholt í Þjórsárdal

28.7.2017



EFNISYFIRLIT

| | | |
|-------|---|----|
| 1 | INNGANGUR | 4 |
| 1.1 | Almennt | 4 |
| 1.2 | Skipulags- og matslýsing | 5 |
| 2 | FORSENDUR | 7 |
| 2.1 | Tilgangur skipulagsgerðar | 7 |
| 2.2 | Staðhættir og aðgengi | 7 |
| 2.3 | Tengsl við aðrar áætlanir | 8 |
| 2.4 | Fyrirliggjandi stefna | 8 |
| 2.4.1 | Þjórsárdalur – rammaskipulag fyrir útivist og ferðaþjónustu | 8 |
| 2.4.2 | Aðalskipulag | 9 |
| 2.5 | Verndargildi – náttúruminjasrá – hverfisvernd | 10 |
| 2.6 | Eignarhald | 11 |
| 3 | DEILISKIPULAG | 12 |
| 4 | MATSLÝSING | 13 |
| 5 | KYNNING, SAMRÁÐ OG SKIPULAGSFERLIÐ | 15 |
| 5.1 | Samráð | 15 |
| 5.2 | Drög að skipulagsferlinu | 15 |

MYNDASKRÁ

| | |
|--|----|
| Mynd 1. Úrklippa úr samþykktu rammaskipulagi fyrir Þjórsárdal. Reykholt er merkt inn á myndina með rauðum hring. _____ | 4 |
| Mynd 2 Yfirlitsmynd af skipulagssvæðinu, blá punktalína er afmörkun skipulagssvæðisins. _____ | 5 |
| Mynd 3 Horft yfir Þjórsárdalslaug ofan af Rauðakambi. _____ | 8 |
| Mynd 4 Úrklippa úr gildandi aðalskipulagi Skeiða- og Gnúpverjahrepps 2004-2016. Reykholt (Þjórsárdalslaug) merkt inn með rauðum hring. _____ | 9 |
| Mynd 5 Úrklippa úr tillögu að nýju aðalskipulagi. Gula svæðið hefur verið skilgreint undir lóðina fyrir Reykholt. Guli liturinn táknar landnotkunarflokkinn verslun- og þjónusta, grænt er landgræðslu og skógræktarsvæði. _____ | 10 |

TÖFLUSKRÁ

| | |
|---|----|
| Tafla 1 Umhverfispættir, helstu matsspurningar og viðmið. _____ | 14 |
|---|----|

1 INNGANGUR

1.1 Almennt

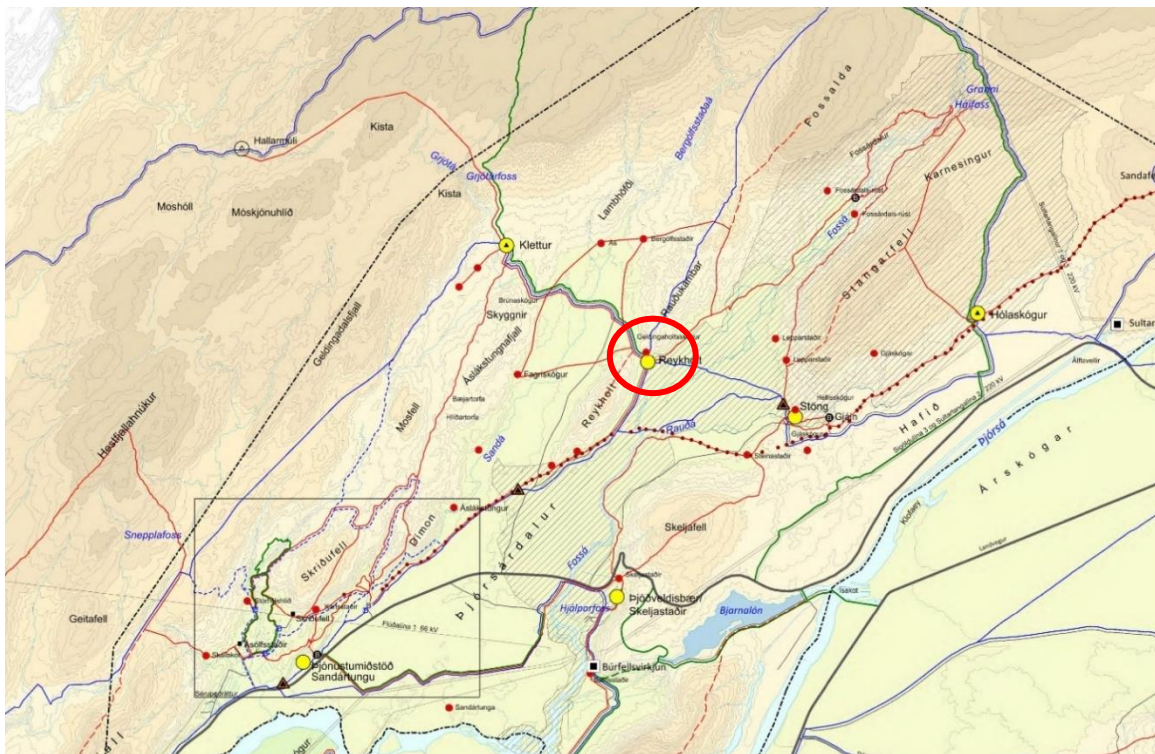
Þjórsárdalur hefur í gegnum árin verið vel sóttur af ferðamönnum bæði af Íslendingum og þeim sem heimsækja landið. Í Þjórsárdal er fjölmargt sem dregur fólk inn í dalinn. Má þar nefna gott tjaldstæði, Búrfells- og Sultartangavirkjun, Þjóðveldisbæinn, Hjálparfoss, Þjóðarfoss, Tröllkonuhlaup, Háafoss, Granna og Gjánna ásamt fjölda gönguleiða sem tengja þessi svæði.

Skeiða og Gnúpverjahreppur hefur mótað stefnu um dalinn sem heild í samþykktu rammaskipulagi fyrir svæðið. Í rammaskipulaginu er tekið á stefnumótun fyrir svæðið með áherslu á ferðapjónustu, göngu-, reið- og reiðhjólaleiðir sem og sögu- og fornminjar. Meðal annars er lagt til að í Reykholti verði uppbygging einhverskonar þjónustu sem nýtir heita vatnið sem kemur úr Reykholtshver.

Skipulagssvæðið sem hér er til umræðu er í Reykholti þar sem fyrir er sundlaug, sem starfsmenn Landsvirkjunar byggðu á meðan Búrfellsvirkjun var í byggingu. Sundlaugin var á sínum tíma opin fyrir almenning á sumrin en staðurinn hefur látið verulega á sjá undanfarin ár. Var sundlaugin dæmd ónýt af hálfu skipulags- og byggingarfulltrúa uppsveita í minnisblaði frá 16.nóvember árið 2015.

Haustið 2016 gerði Rauðikambur ehf. samning við Skeiða- og Gnúpverjahrepp um leigu á sundlauginni og svæði umhverfis hana, alls 2.500 m² svæði. Rauðikambur er í eigu Ragnheiðar B. Sigurðardóttur, Magnúsar O. Schram og Ellerts K. Schram. Félagið hefur undanfarna mánuði unnið nauðsynlegt undirbúningsstarf svo hægt sé að hefja uppbyggingu fyrir ferðamenn að Reykholti.

Rauðikambur ehf. hefur samið við Skeiða- og Gnúpverjahrepp um að hefja skipulagsvinnu í Reykholti (Þjórsárdalslaug) til að setja ramma utan um fyrirhugaðar framkvæmdir á svæðinu.



MYND 1. Úrklippa úr samþykktu rammaskipulagi fyrir Þjórsárdal. Reykholt er merkt inn á myndina með rauðum hring.



MYND 2 Yfirlitsmynd af skipulagssvæðinu, blá punktalína er afmörkun skipulagssvæðisins.

1.2 Skipulags- og matslýsing

Hér er sett fram skipulags- og matslýsing vegna deiliskipulagsvinnu fyrir svæðið við Þjórsárdalslaugina (Reykholt) í Þjórsárdal. Skipulags- og matslýsing þessi er unnin í samræmi við gr. 5.2. í skipulagsreglugerð nr. 90/2013.

Tilgangurinn með gerð skipulagslýsingar er að tryggja aðkomu almennings og hagsmunaaðila að skipulagsferlinu á fyrstu stigum þess, auka gagnsæi, tryggja betra upplýsingaflæði, skila betri og markvissari skipulagsvinnu og gefa sveitarstjórnnum og þeim sem koma að ferlinu betri yfirsýn allt frá fyrstu skrefum.

Samkvæmt 1. mgr. 30. gr. skipulagslaga nr. 123/2010 skal sveitarstjórn taka saman lýsingu á skipulagsverkefni. Í lýsingu skal koma fram hvaða áherslur sveitarstjórn hafi við skipulagsgerðina, upplýsingar um forsendur, fyrirbyggjandi stefnu og fyrirhugað skipulagsferli.

Þessi skipulags- og matslýsing er einnig fyrirspurn til Skipulagsstofnunar um hvort framkvæmdinni sem lýst er í þessari greinargerð falli undir lög nr. 106/2000 n.t.t. tölulið 12.05. Samkvæmt gr. 4.2.2. í skipulagsreglugerð nr. 90/2013 skal sameina gerð skipulagslýsingar og matslýsingar um umfang og áherslur í umhverfismati skipulagsins sbr. 2. mgr. 6. gr. laga nr. 105/2006 um umhverfismat áætlana.

Með skipulags- og matslýsing þessari er íbúum og öðrum hagsmunaaðilum gefinn kostur á að koma með ábendingar og athugasemdir sem snúa að málefnum deiliskipulagsins og komandi skipulagsvinnu.

2 FORSENDUR

2.1 Tilgangur skipulagsgerðar

Rauðikambur ehf. hyggst byggja upp þjónustu við Þjórsárdalslaugina og hefur eins og fram hefur komið samið við Skeiða- og Gnúpverjahrepp um að hefja skipulagsvinnu vegna fyrirhugaðrar uppbyggingar.

Fyrirhugað er að fjarlægja eldri mannvirki sem fyrir eru á svæðinu en þau eru í afar slæmu ástandi. Áætlanir eru um að byggja upp baðstað á svæðin með laugasvæði fyrir almenning, búningastöðu, veitingastað og gistingu (um 40 herbergi).

Á svæðinu er ekkert deiliskipulag í gildi og þarf því að vinna deiliskipulag fyrir svæðið skv. skipulagslögum til að setja skilmála og ramma um starfsemina.

2.2 Staðhættir og aðgengi

Greinargóða lýsingu á dalnum og skipulagssvæðinu er að finna í rammaskipulaginu fyrir Þjórsárdalinn sem unnið var af Steinsholti skipulagsstofu.

Í rammaskipulaginu segir um svæðið: „Aðkoma að Reykholti er frá Þjórsárdalsvegi nr. 32. Þjórsárdalurinn er austasti dalur Árnessýslu og skiptist um Rauðukamba. Fossá rennur eftir eystri dalbotninum og Bergólfsstaðaá í hinum vestari, en Þjórsá lokar dalnum að sunnanverðu. Háifoss, fellur innst í dalnum í Fossá. Innst í báðum dölunum er Fossalda, en austast við Fossá er Stangarfell. Næsta fjall til suðausturs er Skeljafell, þar næst Sámsstaðamúli og loks Búrfell. Vestan við Fossöldu eru Flóamannafjöll, næst Dímon, Selhöfði, svo Skriðufell og Ásólfstaðafjall. Undir Hagafjalli eru höfðarnir Bringa og Gaukshöfði. Oft er talað um að Þjórsárdalur opnist við Gaukshöfða. Rauðukambar og Reykholt skipta innanverðum dalnum nánast í tvennt. Hlíðin frá Rauðukömbum inn að Háafossi er afar litskrúðug og stafar liturinn af ummynduðu móbergi sem jarðgufur hafa fellt út en jarðhiti er í Reykholtshver við suðurenda Rauðukamba“. (Rammaskipulag og Ágúst Guðmundsson 1996)

Dalurinn var byggður fram eftir öldum. Talið er að stór hluti byggðar hafi lagst af í kjölfar Heklugoss 1104 en þó eru til sagnir um byggð í dalnum fram undir 1700. Mikil uppgræðsla hefur verið neðst í dalnum þar sem sáð hefur verið og plantað í stór landsvæði.

Búið er að leggja raflögn að Reykholti, neysluvatn er einnig á staðnum ásamt heitu vatni. Rotþró er á svæðinu.



MYND 3 Horft yfir Þjórsárdalslaug ofan af Rauðakambi.

2.3 Tengsl við aðrar áætlanir

Þar sem aðalskipulag sveitarfélagsins er í endurskoðun mun þar verða fjallað um hvernig aðalskipulag sveitarfélagsins samræmist stefnu stjórnvalda sem sett er fram í Landsskipulagsstefnu 2015-2026.

Deiliskipulagið er síðan unnið í samræmi við setta stefnu sveitarfélagsins varðandi landnotkun sem birtist í endurskoðuðu aðalskipulagi sveitarfélagsins. Unnið verður með sveitarfélaginu við vinnslu deiliskipulagsins til að tryggja samfellu á milli þessara tveggja skipulagsstiga. Slíkt er mikilvægt þar sem þessar skipulagsáætlanir verða í vinnslu samtímis.

Horfa verður til samþykks rammskipulags fyrir Þjórsárdalinn. Ekkert deiliskipulag er í gildi á svæðinu né á nærliggjandi svæðum sem taka þarf tillit til.

2.4 Fyrirliggjandi stefna

Skipulagssvæðið er innan sveitarfélagsins Skeiða- og Gnúpverjahrepps og fellur því undir aðalskipulagsáætlun sveitarfélagsins. Þjórsárdalurinn allur hefur verið skipulagður m.t.t. ferðaþjónustu með rammskipulagi. Því þarf deiliskipulagið að vera í samræmi við aðalskipulag sveitarfélagsins og rammskipulag Þjórsárdals.

2.4.1 Þjórsárdalur – rammskipulag fyrir útivist og ferðaþjónustu

Í gildi er rammskipulag fyrir Þjórsárdalinn í heild sem staðfest var af sveitarstjórn þann 3. september 2014. Helstu þættir rammskipulagsins eru ferðaþjónusta, gönguleiðir, reiðleiðir og reiðhjólaleiðir og sögu- og fornminjar. Helstu markmið rammskipulagsins eru eftirfarandi:

- Fjölga möguleikum íbúa og gesta til útivistar í sínu nærumhverfi.
- Gera fornar þjóðleiðir aðgengilegar sem göngu- og reiðleiðir og um leið að stuðla að varðveislu menningarminja.
- Að efla sóknarmöguleika og atvinnutækifæri ferðaþjónustu á svæðinu og þá einkum menningartengdrar ferðaþjónustu.
- Stuðla að því að ferðamenn dvelji lengur á svæðinu með því að bæta gistimöguleika.
- Draga úr álagi, vegna ferðamennsku, á viðkvæmum svæðum með því að bjóða upp á fjölbreytta útivistarmöguleika.
- Stuðla að bættum merkingum til að koma í veg fyrir utanvegaakstur. Vegir og slóðar að þjónustusvæðum og ferðamannstöðum verði vel merktir, greiðfærir og stikaðir, ef með þarf.“

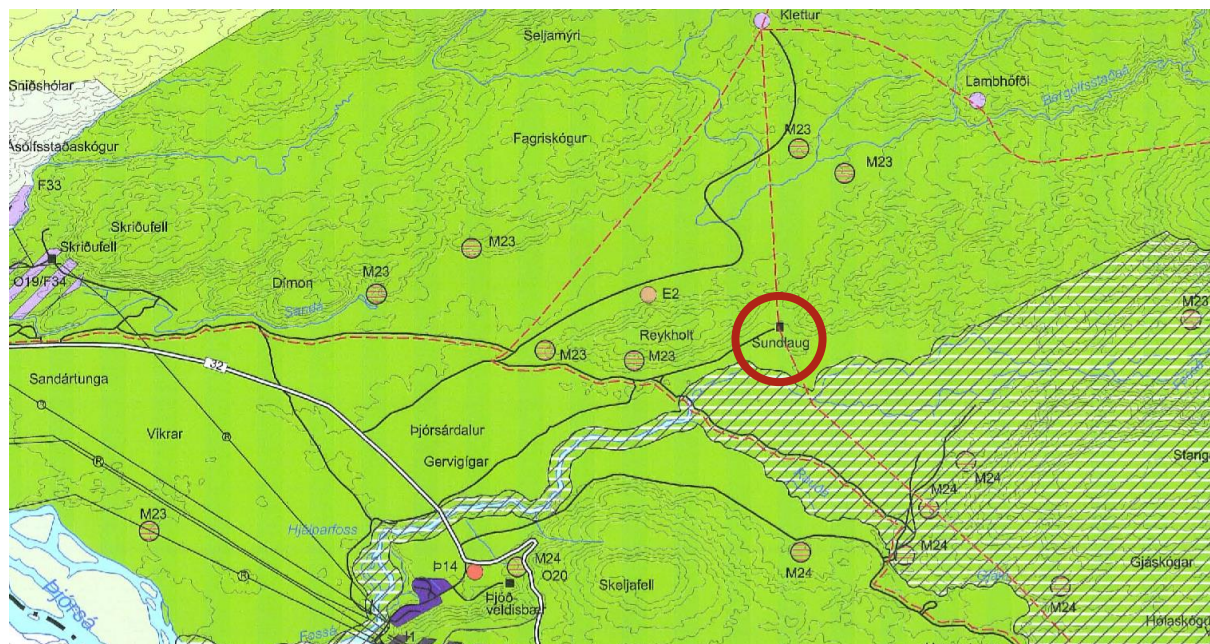
(Sjá bls. 3 í greinargerð rammaskipulags)

Þjórárdal sem og skipulagssvæðinu er vel lýst í rammaskipulaginu og sett stefna um svæði innan dalsins. Við vinnslu deiliskipulagsins verður efni í rammaskipulagi nýtt.

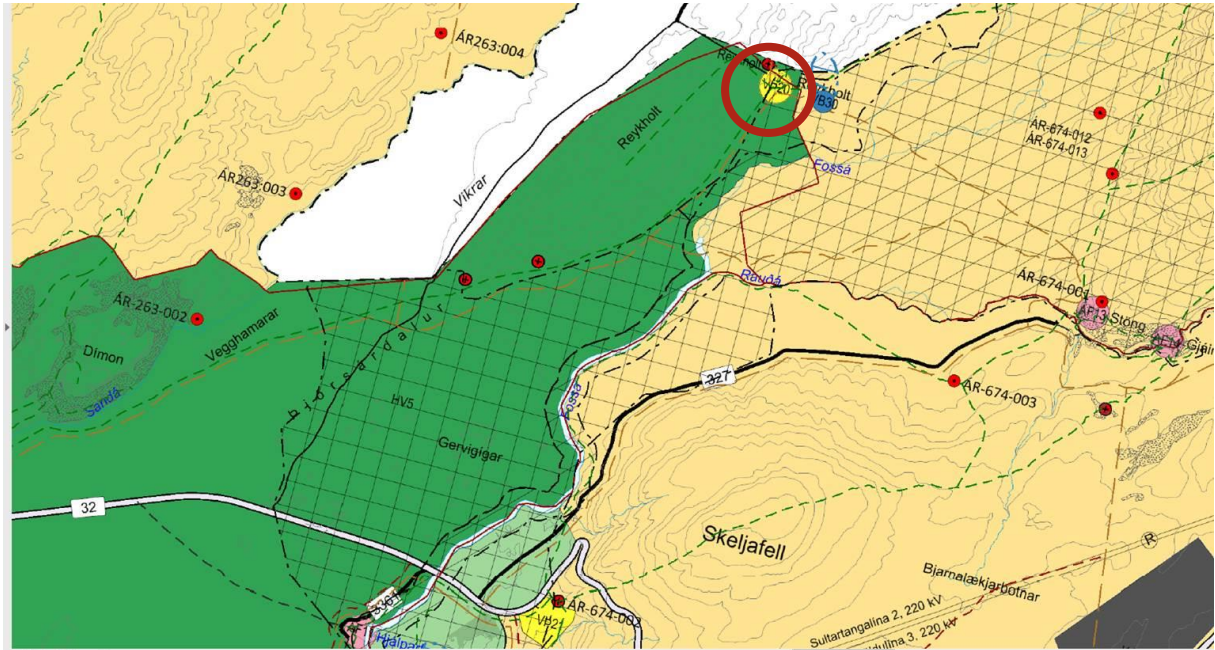
2.4.2 Aðalskipulag

Í vinnslu er endurskoðun aðalskipulags Skeiða- og Gnúpverjahrepps. Áætlað er að auglýsa tillöguna í vetur og að deiliskipulagið verði auglýst samhliða. Ekki er þörf á að gera breytingu á gildandi aðalskipulagi heldur munu þær breytingar sem þarf að gera verða teknar inn í endurskoðun aðalskipulagsins.

Í gildandi aðalskipulagi Skeiða- og Gnúpverjahrepps er Þjórárdalslaugin skilgreind innan landnotkunarflokksins opið svæði til sérstakra nota. Samkvæmt nýrri skipulagsreglugerð ber að skilgreina verslunar- og þjónustusvæði utan um hótél og tengda starfsemi.



MYND 4 Úrklippa úr gildandi aðalskipulagi Skeiða- og Gnúpverjahrepps 2004-2016. Reykholt (Þjórárdalslaug) merkt inn með rauðum hring.



MYND 5 Úrklippa úr tillögu að nýju aðalskipulagi. Gula svæðið hefur verið skilgreint undir lóðina fyrir Reykholt. Guli liturinn táknar landnotkunarflokkinn verslun- og þjónusta, grænt er landgræðslu og skógræktarsvæði.

2.5 Verndargildi – náttúruminjasrá – hverfisvernd

Skipulagssvæðið liggur skammt frá svæði nr. 731 á náttúruminjasrá – Þjórsárdalur, Gjáin og fossar í Fossá, Gnúpverjahreppi, Árnessýslu. Um svæðið segir í náttúruminjasrá:

„1) Að vestan fylgja mörkin Fossá ásamt suðausturhlíðum Fossöldu upp fyrir Háafoss og Granna, en þaðan í Sandafell. Frá Sandafelli ræður Rauða mörkunum allt að Fossá og frá ármótunum 100 m breitt belti sitthvoru megin Fossár allt niður í Þjórsá. (2) Fagrir fossar á vinsælu útivistarsvæði. Háifoss er talinn næsthæsti foss landsins. Gjáin er sérstætt gljúfur og þar eru athyglisverðar bergmyndanir. Söguminjar.“

Í gildandi aðalskipulagi sveitarfélagsins er einnig hverfisvernd yfir svæðinu sem er á náttúruminjasrá:

„Hverfisvernd þess hluta Þjórsárdals sem er á náttúruminjasrá (sbr. 15. kafli) (H6). Grunn landnotkunin á svæðinu er “opin svæði til sérstakra nota” (sjá 11. kafli). Mannvirkjagerð vegna útivistar og ferðaþjónustu er almennt heimil en þau einstöku náttúrufyrirbæri sem gerð er grein fyrir í Náttúruminjasrá, (sjá 15. kafli) njóti friðunar, þ.e. Fossá og Rauða, ásamt fossum, og nágrenni ána. Stuðlað verði að bættu aðgengi að hinum einstöku náttúrufyrirbærum á svæðinu. Nánar verði kveðið á um afmörkun svæða og reglur um verndun í deiliskipulagi....“

Horft verður til verndargildis nærliggjandi svæða við gerð deiliskipulagsins og við umfjöllun um umhverfisáhrif skipulagsins.

2.6 Eignarhald

Svæðið er þjóðlenda og er Rauðikambur ehf. að semja við landeigenda um leigu á landinu til lengri tíma.

3 DEILISKIPULAG

Megináhersla deiliskipulagsins er að setja ramma utan um fyrirhugaða starfsemi á svæðinu og viðhald hennar til framtíðar með sjálfbærni og vistvænar lausnir að leiðarljósi. Meginviðfangsefni við deiliskipulagsgerðina er að afmarka lóð fyrir þjónustustaðinn og setja skilmála sem tryggja að starfsemin hafi sem minnst umhverfisáhrif. Gerð verður grein fyrir eftirfarandi í deiliskipulaginu;

- aðkomu að þjónustusvæðinu,
- byggingarreitum,
- hönnunarskilmálum fyrir þjónustubyggingu,
- byggingarmagni,
- niðurrifi eldri bygginga,
- afmörkun baðsvæðis,
- veitum,
- stígum,
- minjum,
- bílastæðum,
- tengingum við nærliggjandi svæði.

Skipulaginu er ætlað að tryggja örugga umgjörð um aðgengi að svæðinu og koma í veg fyrir rask á nærliggjandi svæðum. Mikil áhersla er lögð á að allar framkvæmdir falli inn í landslag og ásýnd svæðisins. Gert er ráð fyrir að afmörkun deiliskipulagsins nái yfir svæðið í kringum núverandi laug eins og sjá má á mynd nr. 2. Gerð verður grein fyrir helstu veituvinnviðum eins og vatnsveitu, tengingu rafmagns og staðsetningu og útfærslu á rotþró og siturbeði. Minjavörður Suðurlands hefur gengið um svæðið og farið yfir friðlýstar fornminjar á svæðinu. Þessi skráning verður færð inn á uppdrátt og skilmálar settir í deiliskipulagið í samráði við minjavörð.

Rauðikambur ehf. hefur þegar hafið undirbúning að uppbyggingu húsnæðis fyrir starfsfólk í Árnesi.

Við vinnslu deiliskipulagsins verður stuðst við fyrirliggjandi gögn, s.s. rammaskipulag og heimildir sem aðalskipulag Skeiða- og Gnúpverjahrepps byggir á. Einnig verður horft til sögulegra heimilda um svæðið og nærumhverfi þess.

4 MATSLÝSING

Þessi lýsing gerir grein fyrir nýju deiliskipulagi sem mögulega fellur undir lög nr. 105/2006. Því er einnig sett fram matslýsing samkvæmt lögum nr. 105/2006 og samkvæmt skipulagsreglugerð nr. 90/2013. Í kaflanum er gerð grein fyrir hvernig staðið verður að umhverfismatinu og helstu áherslum matsvinnunnar. Þessi matslýsing er einnig fyrirspurn til Skipulagsstofnunar um hvort framkvæmdin falli undir tölulið 12.05.

4.1 Matskylda áætlunarinnar

Deiliskipulagið fellur mögulega undir lög nr. 105/2005 þar sem skipulagið markar stefnu um framkvæmd sem tilgreind er í viðauka 1 í lögum um mat á umhverfisáhrifum nr. 106/2000 nánar tiltekið lið 12.05. „Þjónustumiðstöðvar fyrir ferðamenn á hálendi og á verndarsvæðum á láglendi utan þéttbýlis, orlofsþorp, hótél og tengdar framkvæmdir utan þéttbýlis.“

Umhverfismat áætlana er unnið samhliða skipulagsgerð með þátttöku skipulagsnefndar. Með því móti nýtist umhverfismatið best í þeim tilgangi að taka tillit til umhverfissjónarmiða og stuðla að óskertum eða bættum umhverfisgæðum fyrir þá sem nýta svæðin.

Umhverfisskýrslunni og vinnunni við hana er ætlað að:

- Nýtast við ákvarðanatöku í skipulagsvinnunni.
- Upplýsa um möguleg umhverfisáhrif stefnunnar.
- Undirbyggja og rökstyðja ákvarðanatöku í skipulagsgerð.
- Aðstoða við val á milli skipulagskosta með samanburði á umhverfisáhrifum þeirra.

4.2 Tengsl við aðrar áætlanir

Í greinargerð deiliskipulagsins verður gerð grein fyrir tengslum og samræmi við aðrar áætlanir og stefnur í samræmi við lið a. í 6 gr. laga um umhverfismat áætlana. Helstu stefnur og áætlanir má sjá í kafla. 2.3.

4.3 Umhverfismatið

Matsvinnan fer fram samhliða vinnu við gerð greinargerðar og uppdráttar til að stuðla að því að umhverfissjónarmið séu ávallt uppi við mótun tillögu að deiliskipulagi.

Í skipulagsgerð er umhverfismat áætlana jafnframt mikilvægt til að tryggja samræmi á milli stefnumiða í mismunandi málaflokkum skipulagsins og tryggja að umhverfismarkmiðum sveitarfélagsins sé haldið á lofti í skipulagsgerðinni. Niðurstaða umhverfismatsins nýtist því til að bregðast við hugsanlegum neikvæðum umhverfisáhrifum með breytingu á stefnu, skilmálum eða mótun á mótvægisáðgerðum. Umhverfismatið mun byggja á fyrirliggjandi upplýsingum um grunnástand umhverfis.

4.4 Valkostir

Einungis er fjallað um nýtt deiliskipulag og það borið saman við núllkost. Núllkostur byggir á ástandinu eins og það er í dag á svæðinu þ.e.a.s. engin uppbygging verður og gamla laugin verður áfram í því ástandi sem hún er í dag.

4.5 Umhverfisþættir og áherslur

Í umhverfismatinu verða skoðuð áhrif á umhverfisþættina sem sýndir eru í töflu 2 og þeir metnir í samræmi við stefnuskjöl og viðmið. Yfirlit yfir meginspurningar í umhverfismatinu er að finna í töflu 2. Í umhverfismati fyrir deiliskipulagið verða sett viðmið fyrir hvern umhverfisþátt. Viðmiðin verða sett með tilliti til laga og reglugerða, stefnuskjala sveitarfélagsins ásamt settum markmiðum sveitarfélagsins í samfélags- og umhverfismálum auk viðmiða í opinberum stefnuskjöllum og/eða alþjóðlegum skuldbindingum. Framsetning á niðurstöðu matsins verður í formi greinargerðar og/eða yfirlitstafla.

TAFLA 1 Umhverfisþættir, helstu matsspurningar og viðmið.

| UMHVERFISÞÁTTUR | MATSSPURNING | VIÐMIÐ |
|---------------------------------|---|--|
| Jarðfræði og jarðmyndanir | Mun áætlunin fela í sér áhrif á jarðmyndandir sem njóta verndar eða þykja sérstæðar? | Náttúruverndarlög nr. 60/2013, áhersla á 61. gr. Náttúruverndaráætlun svæði nr. 731 |
| Gróður og dýralíf | Mun áætlunin hafa áhrif á gróður og dýralíf? | Náttúruverndarlög nr. 60/2013, kafli IX og áhersla á 61. gr. |
| Ásýnd og landslag | Mun áætlunin hafa áhrif á ásýnd svæða? Mun áætlunin hafa sjónræn áhrif? Mun áætlunin hafa áhrif á náttúrulegt landslag? | Náttúruverndarlög nr. 60/2013, 69. gr. Ásýndarteikningar og þrívíddarmyndir arkitekta. |
| Samfélag: útivist, ferðamennska | Mun áætlunin hafa áhrif á notkun svæða til útivistar? Mun áætlunin hafa áhrif á umferðaröryggi? | Velferð til framtíðar – Sjálfbær þróun í íslensku samfélagi Stefna í gildandi aðalskipulagi um útivist og ferðamennsku. |
| Minjar / Verndarsvæði | Mun áætlunin hafa áhrif á friðlýstar fornminjar? Mun áætlunin hafa áhrif á friðlýstar náttúruminjar ? | Lög nr. 80/2012 um menningarminjar Fornleifaskráning, minjavarðar Suðurlands |
| Náttúruvá og öryggi | Er hætta á náttúruvá þar sem fyrirhuguð er uppbygging? Mun áætlunin hafa áhrif umferðaröryggi? | Saga svæðisins varðandi flóð Vegalög nr. 80/2007 |

5 KYNNING, SAMRÁÐ OG SKIPULAGSFERLIÐ

Skipulags- og matslýsingin verður send Skipulagsstofnun og umsagnaraðilum til umsagnar. Skipulagslýsingin verður auglýst á heimasíðu skipulags- og byggingarfulltrúa Uppsveita <http://www.sbf.is/>. Einnig verður skipulags- og matslýsingin aðgengileg á skrifstofu skipulags- og byggingarfulltrúa að Dalbraut 12, 840 Laugarvatni. Óskað verður eftir umsögnum frá eftirtöldum aðilum og áhersla lögð á samráð við þá í skipulagsgerðinni:

- Skipulagsstofnun
- Umhverfisstofnun
- Heilbrigðiseftirlit Suðurlands
- Minjastofnun Íslands
- Skógræktin
- Landgræðsla ríkisins
- Fiskistofa

5.1 Samráð

Þjórsárdalur er vinsælt svæði til að stunda ýmiskonar útivist. Svæðið er einnig að hluta til á náttúruminjasrá vegna merkra og áhugaverðra fossa og stórbrotins landslags. Forsvarsmenn Rauðakambes ehf. vilja leggja mikla áherslu á samráð við hagsmunaraðila á svæðinu sem og aðra sem telja sig málið varða til að unnið sé að tillögugerðinni út frá sjónarmiðum flestra.

Rauðikambur ehf. mun í samstarfi við sveitarfélagið halda opinn íbúafund í ágúst þar sem skipulags- og matslýsingin verður kynnt fyrir almenningi.

5.2 Drög að skipulagsferlinu

Eftirfarandi eru drög að skipulagsferlinu og tímasetningum, birt með fyrirvara um breytingar.

| | |
|-----------------------|---|
| Ágúst/sept. 2017 | Skipulags- og matslýsing tekin fyrir í skipulagsnefnd og send Skipulagsstofnun og umsagnaraðilum til umsagnar. Lýsingin verður kynnt almenningi skv. 1. mgr. 40. gr. skipulagslaga nr. 123/2010. Gefinn verður tveggja vikna frestur til að skila inn athugasemdum. |
| Október 2017 | Tillaga að deiliskipulagi á vinnslustigi verður tekin til umfjöllunar í skipulagsnefnd, tillagan kynnt almenningi á opnu húsi skv. 4. mgr. 40. gr. skipulagslaga og tillaga lögð fyrir sveitarstjórn í kjölfarið. |
| Október/nóvember 2017 | Tillaga að deiliskipulagi tekin fyrir í skipulagsnefnd og sveitarstjórn þar sem fjallað er um fram komnar ábendingar og endanleg tillaga samþykkt til auglýsingar skv. 1. mgr. 41. gr. skipulagslaga. |
| Desember 2017 | Tillaga auglýst skv. 41. gr. skipulagslaga. Gefinn verður 6 vikna frestur til þess að skila inn athugasemdum. |
| Febrúar 2017 | Tillaga afgreidd í sveitarstjórn að undangenginni umræðu skipulagsnefndar með breytingum sem athugasemdir kunna að gefa tilefni til og send Skipulagsstofnun skv. skipulagslögum. |

Mars/apríl 2017

Gildistaka deiliskipulags auglýst í B- deild stjórnartíðinda.